

1706815



Regulativ

for kommunevandløbet

***Sogneskelgrøften
Knebel - Vistoft***

Vandløb nr. 52

Ebeltoft kommune

INDHOLDSFORTEGNELSE

OVERSIGTSKORT

GRUNDLAGET FOR REGULATIVET

BETEGNELSE AF VANDLØBET

VANDLØBETS SKIKKELSE

Afmærkning og stationering

Dimensioner

Bygværker m.v.

Tilløb

ADMINISTRATIVE BESTEMMELSER

BESTEMMELSER OM SEJLADS

BREDEJERFORHOLD

VEDLIGEHODELSE

TILSYN

REVISION

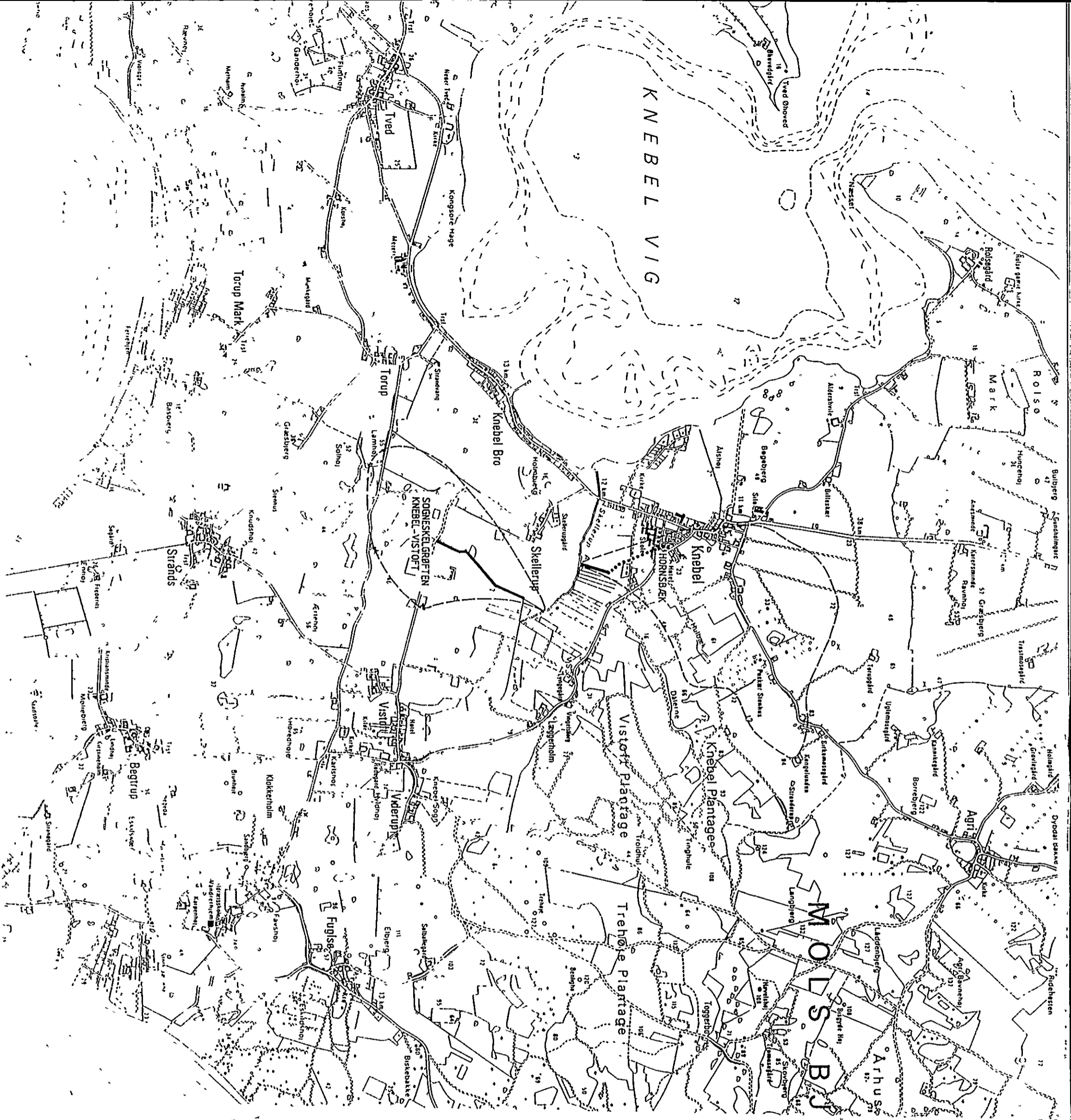
REGULATIVETS IKRAFTTRÆDEN

Bilag:

Plankort

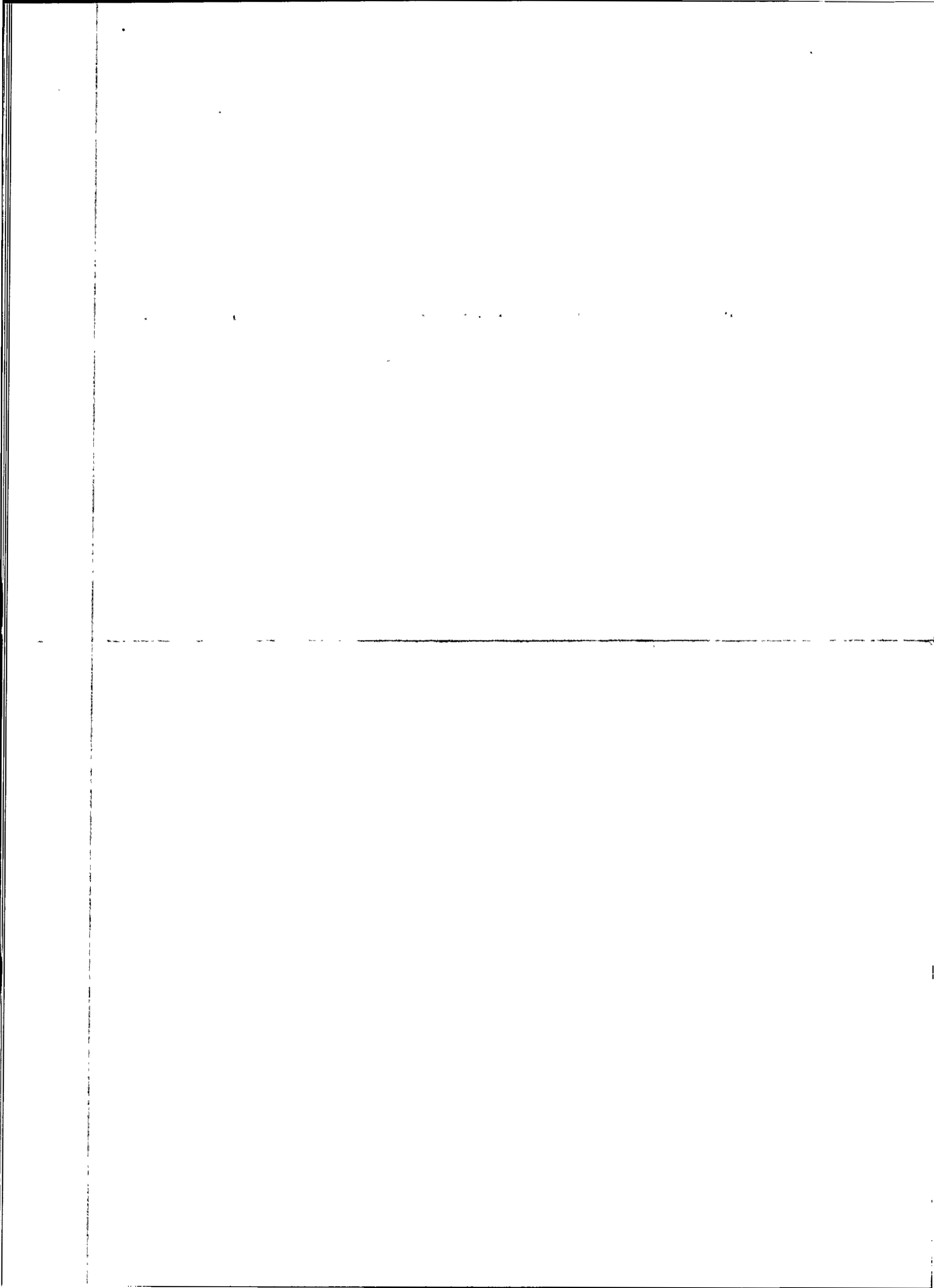
Længdeprofil

Redegørelse



Kommunevandløb nr.
 51 HORNSBÆK
 52 SOGNESKELGRØFTEN
 KNEBEL-VISTOFT

Over sigt skort 1:25 000
 - - - - - oplandsgrænse
 ————— åbent vandløb
 farlagt vandløb



GRUNDLAGET FOR REGULATIVET

Vandløbet er optaget som kommunevandløb nr. 52 i Ebeltoft kommune.

Regulativet er udarbejdet på grundlag af de i redegørelsen (bilag 1) beskrevne forudsætninger og af hidtil gældende bestemmelser, fastsat i ældre regulativer samt i kendelser og forlig for vandløbsretten.

Sogneskelgrøften

- Den 11.12.1968, kendelse ved landvæsensnævnet angående en hovedoprensning af vandløbet. Samtidig blev vandløbet optaget som offentligt vandløb.
- Den 12.10.1971, regulativ godkendt af Amtsrådet.
- Den 16.11.1971, tillægsregulativ angående de offentlige vandløbs vedligeholdelse i Ebeltoft Kommune.
- Jvf. vandkvalitetsplan for Århus Amt 1997 er vandløbet målsat som B 3 vandløb, der skal kunne anvendes som opholds- og opvækstområde for ål, aborrer, gedder og karpesfisk.

Hvor de tekniske bestemmelser mangler eller er ufuldstændige, er fastsættelsen sket under hensyntagen til de nuværende forhold i marken, idet det er iagttaget, at vandløbets vandføringsevne ikke nedsættes, at der ikke er sket indgreb i lodsejeres eller andre interesseredes rettigheder, og at vandløbets miljømæssige muligheder ikke er forringet.

Ebeltoft byråd har besluttet, at vandløbets vedligeholdelse skal ske på grundlag af vandløbets geometriske skikkelse.

Nærværende regulativ er vedtaget af Ebeltoft byråd den 28. september 1998 og erstatter tidligere regulativer.

BETEGNELSE AF VANDLØBET

Sogneskelgrøften Knebel-Vistoft begynder på sydsiden af kommunevejen Engdraget, løber under vejen og mod nord til udløb i det sydlige tilløb af amtsvandløbet Skellerup å i ejerlaugsskellet mellem Skellerup by, Knebel, og Vistoft by, Vistoft. Vandløbet danner skel mellem amtr.nr. 1 d og 2 a Skellerup by, Knebel, og matr.nr. 10 q og 10 o Vistoft by, Vistoft. Amtsvandløbet Skellerup å sydlige tilløb er en direkte forlængelse af nærværende vandløb og har en længde på ca. 150 m før udløb i hovedløbet.

Sogneskelgrøften Knebel-Vistoft er 735 m langt og åbent i hele dets forløb.

Der er ingen offentlige sidetilløb til vandløbet.

Vandløbets topografiske opland er angivet på foranstående oversigtskort 1:25.000 og udgør i alt 0,8 km².

Vandløbets beliggenhed er vist på plankort 1:4.000, bilag 2.

Vandløbet er i sin helhed beliggende i Ebeltoft kommune.

VANDLØBETS SKIKKELSE

Afmærkning og stationering.

Vandløbet er stationeret fra begyndelsespunktet, st. O til udløb i Skellerup å, st. 735. Stationeringen svarer til afstanden i meter fra begyndelsespunktet.

Langs vandløbet er som afmærkning anbragt 3 skalapæle. Afmærkning er placeret i vandløbets højre side.

Vandløbets skikkelse er fastsat på grundlag af eksisterende regulativer. En nyopmåling vil blive gennemført ved en kommende revision.

VANDLØBETS DIMENSIONER

Skalapæl nr.	Stationering m	Bundkote	Bundbredde/rørdiameter cm	Fald 0/00	Anlæg	Bemærkninger
	0	12,50	x	x	x	Engdraget
			ø 50	67	x	
	6	12,10	x	x		
	45	10,20		49		
				x		
	75	8,10		70		
				x		
	123	5,50		54		
			50	x	1,0	
	195	4,00		21		
				26,5		
	270	2,00		x		
				12,6		
I	397	0,40		x		Bundpæl
				2,0		
II	497	0,20	x	x		Bundpæl
				0,33		
III	735	0,12	x	x	x	Bundpæl, udløb i Skellerup å sydlige tilløb

↓
 ÷ 0,24 iflg. Antenne Amt

De anførte koter refererer til D.N.N. G I.

Følgende fikspunkt er anvendt:

- punkt 96-05-9004: GI - bolt på bro over Skellerup å, kote 1,41

BYGVÆRKER**BROER OG OVERKØRSLER M.V.**

Stationeirng m	Bundkote	Art og dimesion	Ejerforhold
0 - 6	12,50	6 m br. ræbro ø 50 cm beton	Ebeltoft Kommune

TILLØB

I forbindelse med opmåling af vandløbet er følgende private tilløb blevet registreret (efter påvisning fra ejeren).

Station m	Bundkote	Diameter cm	Bemærkning	Ejer
-----------	----------	-------------	------------	------

Tilløbene er ikke registreret ved udarbejdelse af retulativet. Registreringen vil blive gennemført ved en kommende opmåling af vandløbet.

ADMINISTRATIVE BESTEMMELSER

Vandløbet administreres af Ebeltoft byråd.

- 1) Vandløbet med bygværker m.v. skal vedligeholdes således, at den for vandløbet fastsatte skikkelse og/eller vandføringsevne ikke ændres.
- 2) Vandløbets vedligeholdelse - men ikke fornyelse (hel eller delvis) af rørlagte strækninger - påhviler byrådet. Med hensyn til de for vandløbet fastlagte vedligeholdelsesprincipper og -metoder henvises til afsnittet herom.
- 3) Bygværker, så som styrt, stryg, skråningssikringer og udløbsværk m.v., er udført af hensyn til vandløbet, vedligeholdes som dele af vandløbet.
- 4) Vedligeholdelsen af øvrige bygværker, broer, stemmeværker, overkørsler og vandingsanlæg m.v., påhviler de respektive ejere eller brugere. Ejerne eller brugerne har pligt til at optage den slam, grøde m.v., der samler sig ved bygværkerne, jvf. vandløbslovens § 27, stk. 4.
- 5) Beplantningen langs vandløbet skal i videst muligt omfang bevares af hensyn til den grødebegrænsende virkning, jvf. vandløbslovens § 34.

BESTEMMELSER OM SEJLADS

Det er tilladt at sejle på vandløbet med ikke motordrevne småfartøjer som robåde, kajaker og kanoer.

Sejladsen må ikke være til skade eller ulempe for vandløbet eller for andres jagt, fiskeri og rørskeer.

BREDEJERFORHOLD

- 1) Vandløbets skråninger og et 2 m bredt bælte på hver side, regnet fra vandløbets øverste kanter, skal henligge udyrket, jvf. vandløbslovens § 69.
- 2) Ejerne og brugene af de arealer, der grænser op til vandløbet, er pligtige at tåle de fornødne vedligeholdelsesarbejders udførelse (herunder transport af materialer og maskiner og disses arbejde langs vandløbets bredder). Arbejdsbæltet bliver normalt ikke over 8m bredt.

Bygninger, bygværker, faste hegn, beplantninger, udgravninger og lignende anlæg af blivende art må ikke uden byrådets tilladelse anbringe øverste vandløbskant 8 m og for forlagte strækninger ikke nærmere end 2 m fra ledningsmidte.

Undtaget herfra er den i de administrative bestemmelser angivne beplantning langs vandløbet.

- 3) De arealer, der grænser op til vandløbet, må ikke uden byrådets tilladelse benyttes til løsdrift, medmindre der opsættes og vedligeholdelse et forsvarligt hegn langs med og mindst 1 m fra øverste vandløbskant, jvf. vandløbslovens § 29.

Sådanne hegn er ejerne pligtige at fjerne inden 2 uger efter tilsynets meddelelse, såfremt dette er nødvendigt af hensyn til maskinel udførelse af vedligeholdelsesarbejdet.

- 4) I henhold til vandløbslovens § 6 må ingen bortlede vandet fra vandløbet eller foranledige, at vandstanden i vandløbet forandres eller, at vandets frie løb hindres.
- 5) Regulering, herunder rørlægning af vandløbet eller en hel eller delvis omlægning af rørledninger og etablering af broer og overkørsler, må kun finde sted efter byrådets bestemmelse.

Udførelse af rørledninger og lægning af kabler og lignende under vandløbet må kun ske efter forud indhentet tilladelse fra byrådet.

- 6) Vandløbet må ikke tilføres faste stoffer, haveaffald, spildevand eller andre væsker, der foranlediger aflejringer i vandløbet eller forurener dets vand, jvf. miljøbeskyttelseslovens bestemmelser.

- 7) De tilgrænsende lodsejere kan uden tilladelse oppumpe vand fra vandløbene til kreaturvanding med mulepumpe eller eventuelt vindpumpe. Byrådet kan meddele tilladelse til indretning af egentlige vandingssteder, der da skal udgraves uden for vandløbets profil og indhegnes således, at kreaturer ikke kan træde ud i vandløbet samt sikres således, at udtrædning af jord i strømløbet ikke finder sted. Anden vandindtagning må ikke finde sted uden tilladelse, jvf. vandforsyningslovens bestemmelser.
- 8) Nye tilløb og tilløb, der reguleres, skal så vidt muligt forsynes med en overkørsel med 5 m ovenbredde ved udløbet til brug for transport af materiale, der anvendes ved vandløbets vedligeholdelse.

Til rørlagte vandløb skal tilslutning ske til brønd efter aftale. Sætning af en eventuel ny brønd i forbindelse hermed udføres af byrådet på lods ejernes regning.

Udløb fra drænledninger og tilløb skal udføres og vedligeholdes således, at de ikke gør skade på vandløbets skråninger og bund.

- 9) Den ved vandløbet værende afmærkning med stationeringspæle og vandstandsskalaer må ikke beskadiges eller fjernes. Sker dette, er den for beskadigelsen eller fjernelsen ansvarlige pligtig til at bekoste retableringen.
- 10) Beskadiges vandløb, diger, faskiner, bygværker eller andre anlæg ved vandløbet, eller foretages der foranstaltninger i strid med vandløbsloven eller bestemmelserne i dette regulativ, kan byrådet meddele påbud om genoprettelse af den tidligere tilstand.

Er et påbud ikke efterkommet inden udløbet af den fastsatte frist, kan byrådet foretage det fornødne på den forpligtedes regning, jvf. vandløbslovens § 54.

- 11) Er der fare for, at betydelig skade kan ske på grund af usædvanlige nedbørsforhold eller andre udefra kommende usædvanlige begivenheder, kan byrådet foretage det fornødne uden påbud og på den forpligtedes regning, jvf. vandløbslovens § 55.
- 12) Overtrædelse af bestemmelserne i regulativet straffes med bøde, jvf. vandløbslovens § 85.

VEDLIGEHOELDELSE

- 1) Vandløbet vedligeholdes af Ebeltoft byråd.

Vedligeholdelse kan udføres i entreprise eller ved egen foranstaltning.

- 2) Ved tilrettelæggelsen af vedligeholdelsesarbejdet skal ulemper, som ejere og brugere skal tåle, søges fordelt på begge sider af vandløbet, jvf. vandløbslovens § 28.

Hvor bebyggelser, bevoksninger eller høje skrænter m.v. hindrer adgang fra den ene side, kan vedligeholdelsen foregå fra samme side hvert år.

- 3) Udbedring af bygværker og skråningssikringer foretages fortrinsvis i perioderne april til maj og august til oktober.

- 4) Fyld m.v., som fremkommer ved vandløbets regulativmæssige vedligeholdelse, er brugere af de tilstødende jorder pligtige til at fjerne mindst 5 m fra vandløbskanten eller sprede i et ikke over 10 cm tykt lag inden hvert års 1. maj.

Det påhviler den enkelte ejer eller bruger selv at undersøge, om der er oplagt fyld, som skal fjernes eller spredes. Undlader en ejer eller bruger at fjerne eller sprede fylden, kan byrådet med 2 ugers skriftligt varsel til ejeren eller brugeren lade arbejdet udføre på den pågældendes bekostning.

- 5) Sogneskelgrøften Knebel-Vistoft er i henhold til vandkvalitetsplanen for Århus amt 1997 målsat som B 3, karpefiskevand, et vandløb, der skal kunne anvendes som opholds- og opvækstområde for ål, aborre, gedde og karpefisk.

- 6) Ebeltoft byråd har besluttet, at vedligeholdelsen af vandløbet skal udføres således, at vandløbets fysiske tilstand er i overensstemmelse med de krav, recipientkvalitetsplanen stiller hertil.

- 7) For Sogneskelgrøften Knebel-Vistoft medfører dette en vedligeholdelse efter skikkelse, det vil sige i henhold til den geometriske beskrivelse af vandløbet/vandløbets dimensioner.

Der er i medfør heraf besluttet følgende retningslinier for vedligeholdelsen.

- 7.1 Vandløbet vedligeholdes 1 gang årligt og så vidt muligt inden hvert års 1. oktober.
- 7.2 Vandløbet gennemgås dog 1 gang hvert forår, hvor nedfaldne grene, ris og andet, som hindrer vandets frie løb, fjernes.
- 7.3 Grødeskæring.

Grøden fjernes i vandløbets regulativmæssige bredde og oplægges på vandløbets bredder. Grøden skal så vidt muligt skæres i bund.

Grødeskæringen udføres fortrinsvis manuelt, men kan dog udføres maskinelt.

7.4 Kantslåning

Kantslåning kan undlades i det tilfælde, hvor vegetationen ikke medfører væsentlige begrænsninger i vandføringen. Kantslåningen kan gennemføres maskinelt.

7.5 Kantafretning

Kantafretning af nedskredne brinker afrettes til anlæg 1, jvf. vedligeholdelsens punkt 3.

Overhængende brinker, sten og træerødder skal så vidt muligt bevares.

7.6 Oprensning

Oprensning af bundmateriale foretages 1 gang årligt til regulativmæssig bund, forudsat vandløbets tilstand nødvendiggør dette. Oprensning kan udsættes, til bunden ligger 10 cm over regulativmæssig bund. Ved oprensning fjernes sand- og mudderaflejringer, medens oprensning af grus og sten så vidt muligt søges undgået.

I forbindelse med oprensningen må der opgraves til 10 cm under regulativmæssig bundlinie.

På de steder, hvor den faktiske bundbredde er større end den regulativmæssige, skal tilgroede partier, sten, stabile aflejringer og lignende så vidt muligt efterlades med henblik på efterhånden at reducere bundbredden til den regulativmæssigt fastsatte.

Mindre arbejder udføres manuelt, større arbejder kan udføres maskinelt og udføres i perioden 1. august til 1. november.

7.7 Rørledninger, bygværker m.v.

Rørledningers funktion sikres, og tilhørende brønde oprenses 1 gang årligt, så vidt muligt inden hvert års 1. oktober.

Riste og indløb foran rørledninger holdes stadig oprenset og tilses efter behov.

TILSYN

Tilsynet med vandløbet udføres af Ebeltoft byråd.

Lodsejere - eller andre med interesse i vandløbet, der måtte finde vandløbets vedligeholdelsestilstand eller specielle forhold vedrørende vandløbet utilfredsstillende, kan rette henvendelse herom til byrådet.

REVISION

Dette regulativ skal optages til revision efter behov.

REGULATIVETS IKRAFTTRÆDEN

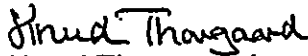
Regulativet har været bekendtgjort og fremlagt til gennemsyn i 8 uger med adgang til at indgive eventuelle indsigelser og ændringsforslag.

Regulativet træder i kraft fra datoen for dets endelige vedtagelse.

Regulativet er endelig vedtaget af Ebeltoft byråd ved udvalget for teknik og miljø.

EBELTOFT KOMMUNE UDVALGET FOR TEKNIK OG MILJØ

den 28. september 1998


Knud Thorgaard
udvalgsformand

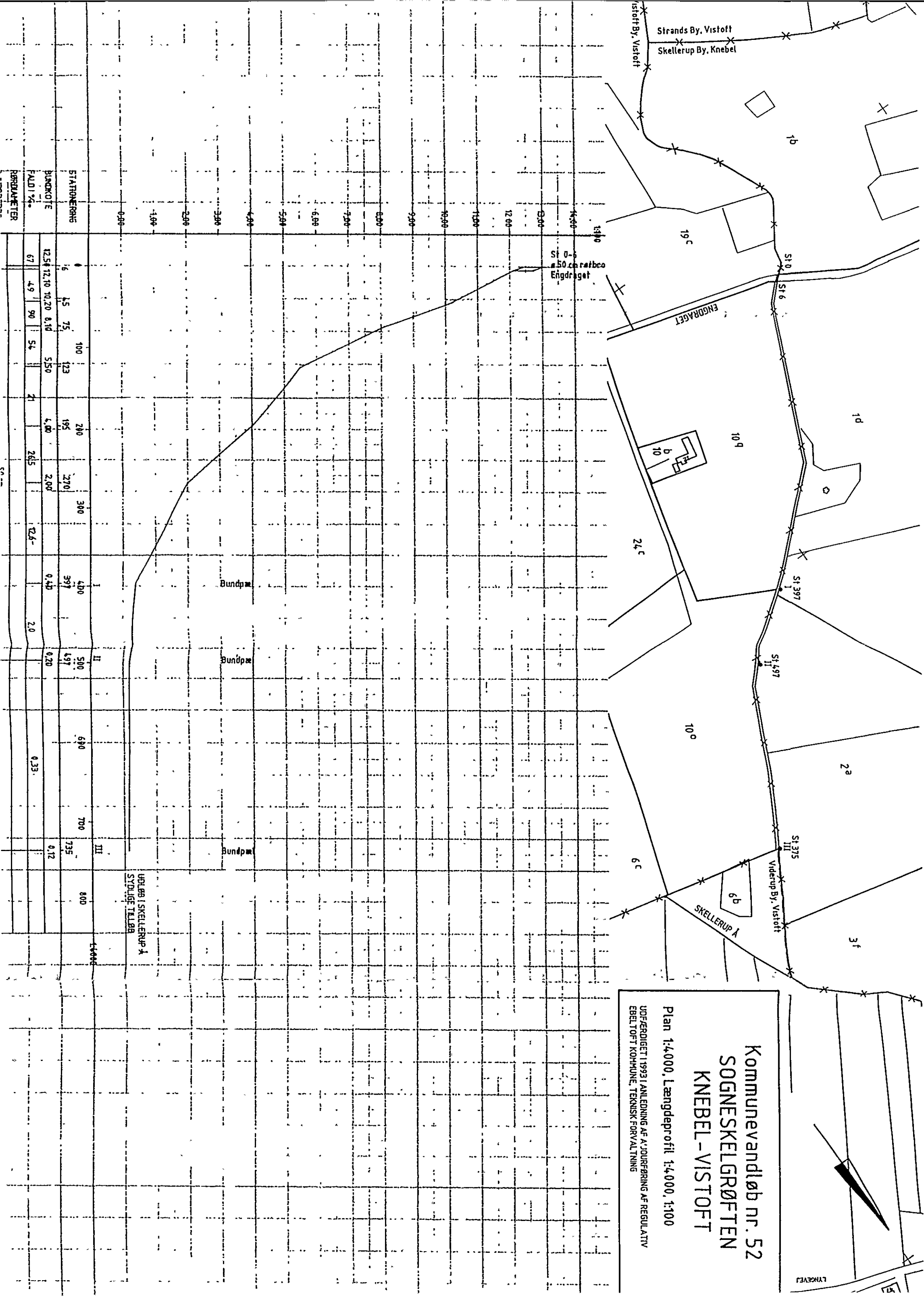

Finn Larsen
stadsingeniør

Kommunevandløb nr. 52
 SOGNEKELGRØFTEN
 KNEBEL-VISTOFT

Plan 1:4.000, Længdeprofil 1:4.000, 1:100

UDFÆRDIGET I 1993 I ANLEDDING AF A.JOURFØRNING AF REGULATIV
 EBELTOFT KOMMUNE, TEKNISK FORVALTNING

LYNGEVEJ



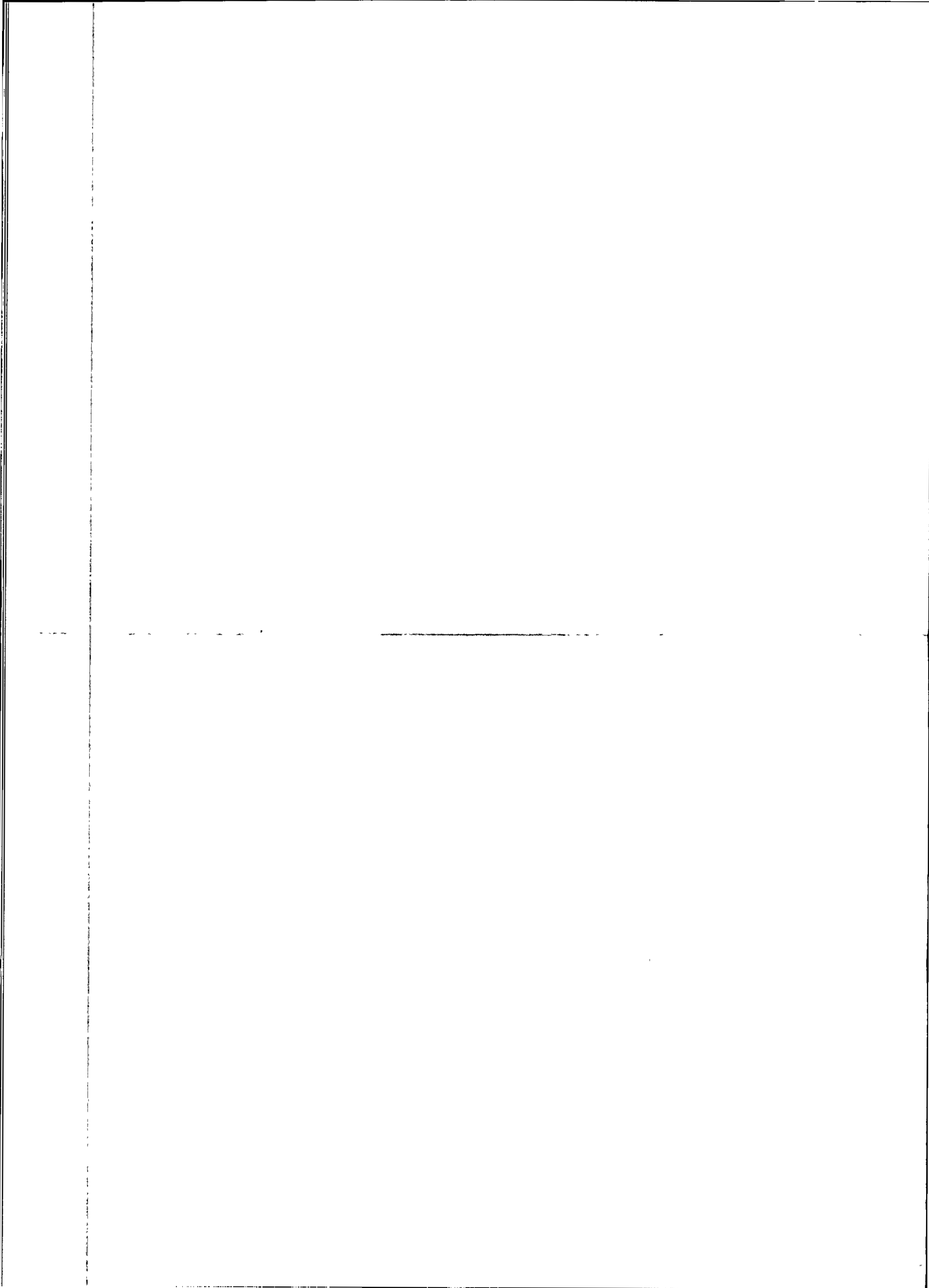
STATIONERING	BUNDEKOTE	ALDI %	BREDDAETER
100	123	5.50	67
123	195	4.00	4.9
195	240	2.00	90
240	270	0.40	54
270	300	0.20	21
300	397	0.40	26.5
397	497	0.20	2.0
497	500	0.20	2.0
500	690	0.33	2.0
690	700	0.12	2.0
700	735	0.12	2.0
735	800	0.12	2.0

UDLØB I SKELLERUP A
 SYDLIGE TILBÆK

Bundpæ
 Bundpæ
 Bundpæ

STATIONERING
 BUNDEKOTE
 ALDI %
 BREDDAETER

50 cm



TEKNISK FORVALTNING
04.06.1993/hm/vandreg/reg52

Bilag 1

REDEGØRELSE

for baggrunden og konsekvenserne af regulativforslaget

vedrørende

Kommunevandløb nr. 52

Sogneskelgrøften Knebel-Vistoft

Ebeltoft kommune

Opland

Amtsvandløbet Skellerup å.

I henhold til § 9 i bekendtgørelse nr. 49 af 15.02.1985 er der i det følgende redegjort for forudsætningerne, der danner grundlaget for regulativforslaget.

Redegørelsen er udarbejdet i overensstemmelse med vandløbsloven af 09.06.1982, § 1, bestående vandløbsretlige forhold og de sektorplaner m.v., der kan påvirke vandløbet.

GRUNDLAGET

Vandløbets beliggenhed og forløb

Vandløbets forløb er dels angivet på oversigtskort 1:25.000 og dels på plankort 1:4.000, der tilknyttes regulativet.

Sogneskelgrøften Knebel-Vistoft begynder på sysiden af kommunevejen Engdraget, løber under vejen og mod nord til udløb i det sydlige tilløb af amtsvandløbet Skellerup å i ejerlaugsskellet mellem Skellerup by, Knebel, og Vistoft by, Vistoft. Vandløbet danner skel mellem matr.nr. 1 d og 2 a Skellerup by, Knebel og matr.nr. 10 q og 10 o Vistoft by, Vistoft. Amtsvandløbet Skellerup å sydlige tilløb er en direkte forlængelse af nærværende vandløb og har en længde på ca. 150 m før udløb i hovedløbet.

Sogneskelgrøften Knebel-Vistoft er 735 m langt og åben i hele dens forløb.

Der er ingen offentlige sidetilløb til vandløbet.

Det topografiske opland er beregnet til 0,8 km² eller ca. 82 ha.

Vandløbet er i sin helhed beliggende i Ebeltoft kommune.

Vandløbsretlige forhold

- Den 11.12.1968, kendelse ved landsvæsensnævnet angående en hovedoprensning af vandløbet. Samtidig blev vandløbet optaget som offentligt vandløb.
- Den 12.10.1971, regulativ godkendt af Amtsrådet.
- Den 16.11.1971, tillægsregulativ angående de offentlige vandløbs vedligeholdelse i Ebeltoft Kommune.

PLANER

Regionplan 1989

Landbrug

Oplandet til Sogneskelgrøften Knebel-Vistoft er et rent landbrugsområde, hvori der ikke forekommer nogen samlet bebyggelse.

Arealerne er karakteriseret ved fin sandblandet lerjord, nærmest Skellerup å, dog som finsandet jord, antagelig marine aflejringer.

Fredning

Vandløbet er omfattet af bestemmelserne i naturfredningslovens § 43.

Der er ingen landskabsfredninger i vandløbets opland.

Vandindvinding

Der er ingen regionale vandindvindingsinteresser i oplandet.

Recipientkvalitet

Sogneskelgrøften Knebel-Vistoft er jvf. vandkvalitetsplanen for Århus amt 1997 målsat som B 3, karpefiskevand, vandløb, der skal kunne anvendes som opholds- og opvækstområde for ål, aborrer, gedder og karpefisk.

Kommuneplan 1984 - 1992

Kommuneplanen

Der er ikke i kommuneplanen angivet nye tiltag i vandløbets opland.

Vandforsyning

Der er ingen grundvandsindvindinger til almene vandværker i oplandet.

Spildevand

Der er ikke fundet udledninger af spildevand fra enkeltejendomme til vandløbet.

Anden planlægning

Fisk, udsætningsplaner

I udsætningsplan for mindre vandløb mellem Kalø Vig og Randers Fjord, DFH rapport 345 - 1989, er Skellerup å med tilløb, herunder Sogneskelgrøften Knebel-Vistoft, omtalt med oplysningen: "ikke befisket, ikke ørredvand."

Okker

Ifølge Miljøstyrelsen og Arealdatakontorets registrering af okkerpotentielle områder er det angivet, at vandløbsnære arealer, der afvander til Sogneskelgrøften Knebel-Vistoft er inddraget som okkerpotentielle områder, klasse I, og hvorfor eventuelle drænprojekter inden udførelse skal forelægges amtskommunen.

Opmåling

På grundlag af en vurdering af vandløbets almene tilstand og den fastsatte målsætning er et fundet, at en ny opmåling kan udsættes til en senere revision af regulativet.

VANDLØBET

Vandløbskvaliteten

Sogneskelgrøften Knebel-Vistoft er reguleret i hele dens forløb. Vandløbet har på de øverste 400 m et usædvanligt stærkt fald, middel 30 o/oo, medens faldet gennem engområdet på ca. 335 m er ca. 1 o/oo.

Vandløbets bundlinie er beliggende 1,0 - 1,5 m under terræn. Bundmaterialet er på den øvre del grus, og i engområdet sand og blød bund.

Vandløbet fremstår strækningsvis med et ret, stejlt anlæg. Beplantningen med rødel langs den øvre del er medvirkende til at stabilisere brinkerne.

De vandløbsnære arealer indgår i normal markdrift.

Der er ikke fundet særlige anlæg til kreaturvanding langs vandløbet.

Udover Engdraget er der ingen broer eller markoverkørsler over vandløbet.

Fiskespærringer

Der er ingen fiskespærringer i vandløbet.

Afvandingsforhold

Vandløbets bundlinie er beliggende 1 - 1,5 m under terræn. Med de angivne faldforhold vil vandstanden i Skellerup å være bestemmende for afstrømningen i engområdet.

Årsnedbøren i Ebeltoft er i normale år på cirka 550 cm.

Hedeselskabet har på grundlag af de på Djursland beliggende stationer for måling af vandføringer, herunder i Havmølle å, fundet, at følgende afstrømningsværdier er gældende under normale forhold.

Median minimum	2 l/s/km ²
Median	4 l/s/km ²
Median maksimum	15 l/s/km ²
10 års maksimum	25 l/s/km ²

Ved anvendelse af en afstrømning på 100 l/s/km^2 døgn maksimum i marts måned kan der for et rent vandløb beregnes en vandstand i den øvre del på ca. 30 cm og i engområdet på ca. 80 cm afhængig af vandstanden i Skellerup å.

Eventuelle rørbroer bør mindst være med \varnothing 80 cm betonrør og nedlægges med 25% af diameteren under bundlinien.

Vedligeholdelsen

Vandløbet er hidtil vedligeholdt 1 gang årligt inden hvert års 1. oktober.

Denne vedligeholdelsespraksis kan fastholdes, idet den fremtidige vedligeholdelse under henvisning til faldforholdene kan søges begrænset.

KONSEKVENSERNE

Vandløbskvalitet

Regulativet fastholder det nugældende regulativs bundkoter og dimensioner, idet vandløbet synes stabilt.

Vedligeholdelsen efter skikkelse medfører ingen ændringer af det nuværende forhold.

Afvandingsforhold

Regulativet medfører ingen ændringer i de bestående afvandingsforhold.

Krav til tekniske anlæg

Fremtidige rørunderføringer skal mindst være \varnothing 80 cm, idet rørene nedlægges med 25% af diameteren under regulativ bund.

Fritliggende markoverkørsler skal anlægges med underkant af vanger i terræn.

Krydsninger ved ledninger og kabler skal nedlægges således, at overkant af sikringsmaterialet er beliggende mindst 50 cm under aktuel bund, dog mindst 50 cm under regulativ bund.

Tekniske anlæg i og ved vandløbet skal altid godkendes af vandløbsmyndigheden inden udførelsen.

Restaureringsopgaver

Der er ikke planlagt restaureringsopgaver i vandløbet.