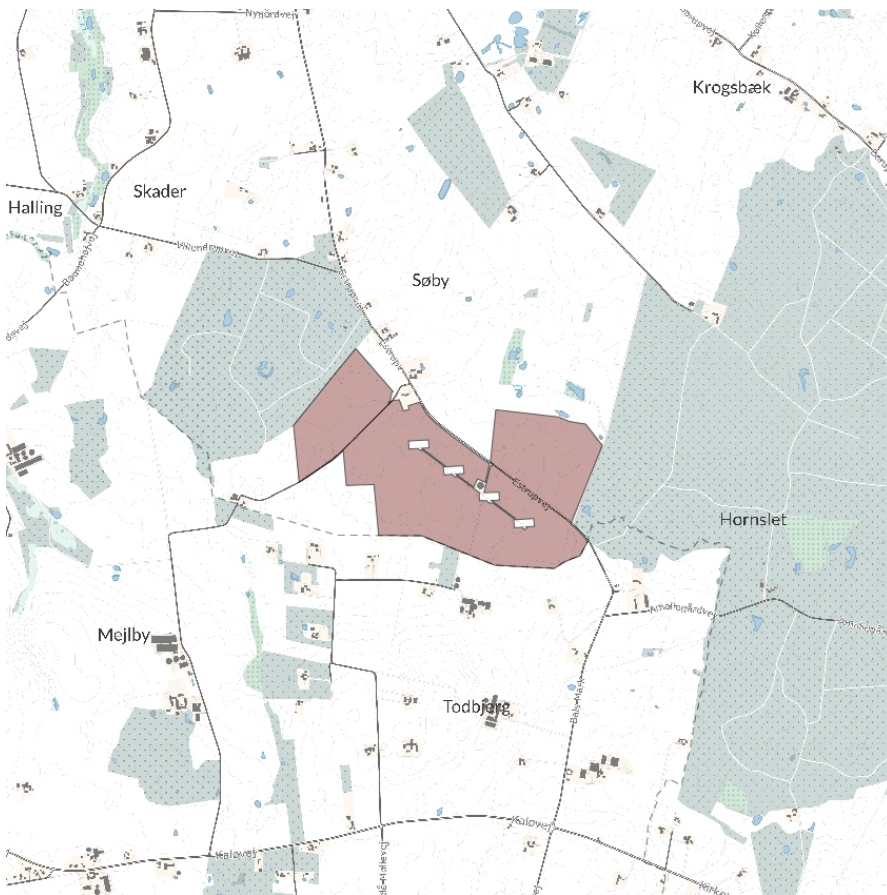


Planlægning for solcelleanlæg ved Sophie-Amaliegaard – Udkast til afgrænsningsnotat

Kort projektbeskrivelse

Copenhagen Green Energy har ansøgt Syddjurs Kommune om opførelse af et ca. 88 ha solcelleanlæg ved Sophie-Amaliegaard, i den sydlige udkant af Syddjurs Kommune (på grænsen til Aarhus Kommune). Projektet er omfattet af miljøvurderingslovens bilag 2, pkt. 3a og projektansøger har i forbindelse med ansøgning anmodet om, at projektet undergår miljøvurdering iht. Miljøvurderingsloven afsnit III.



Oversigt over det ansøgte projekt

Sideløbende med miljøkonsekvensvurderingen udarbejdes en lokalplan og et kommuneplantillæg, som skal muliggøre opførelsen af et solcelleanlæg i området, samt en miljøvurdering af planerne. Ved igangsættelse af planlægningen gennemføres en indkaldelse af forslag og idéer til planlægningen iht. planlovens §23c, parallelt med en høring iht. miljøvurderingslovens §32 og §35.

Miljøkonsekvensvurdering af projektet og miljøvurdering af plangrundlaget indarbejdes i en fælles miljøvurderingsrapport. Dette notat er et udkast til afgrænsningen af miljøvurderingsrapportens indhold iht. miljøvurderingslovens §23. Afgrænsningen udgør

således aftalegrundlaget mellem myndigheden og bygherre for gennemførelsen af den bedst mulige miljøvurdering af det konkrete projektforslag og det tilhørende plangrundlag.

Afgrænsningen tager udgangspunkt i projektansøgningen samt MKV-anmeldelsen (Oplysninger om projektet for vurdering af VVM-pligt).

Afgrænsning af miljøvurderingsrapportens indhold

Afgrænsningen er gennemført for at identificere de områder, hvor der kan være sandsynlighed for en væsentlig miljøpåvirkning, og som derfor skal vurderes nærmere i miljøvurderingsrapporten.

Miljøvurderingsrapporten, der både skal indeholde en miljøkonsekvensvurdering af projektet og en miljøvurdering af plangrundlaget, skal først og fremmest indeholde de oplysninger, der fremgår af miljøvurderingslovens §20 og bilag 7. Foruden at miljøvurderingsrapporten skal omfatte oplysninger iht. lovens §20 og bilag 7, skal den omfatte de oplysninger, der fremgår af miljøvurderingslovens §12 og bilag 4.

Det vurderes, at de centrale temaer i miljøvurderingsarbejdet er påvirkning af landskabelige interesser, natur og dyreliv som helhed, samt visuel og øvrig påvirkning af områdets nærmeste naboer. Øvrige temaer, der skal belyses, er påvirkning af socioøkonomiske forhold, anlæggets påvirkning af grundvands- og drikkevandsinteresser, landbrugsinteresser, klimatiske effekter og materialeforbrug, miljømæssige konsekvenser som følge af nedrivningsarbejder, samt afledte effekter ved nettilslutning.

Med udgangspunkt i faktorerne nævnt i miljøvurderingslovens §12 og §20 samt bilag 4 og 7, afgrænses de temaer som anses for relevante at belyse i miljøvurderingsrapporten nedenfor. I det omfang en opdeling er relevant foretages vurderingen for hhv. anlægs-, drifts- og demonteringsfasen.

Vurderingerne bør omfatte direkte virkninger og i givet fald indirekte, sekundære, kumulative, grænseoverskridende, kort-, mellem- og langsigtede, vedvarende eller midlertidige samt positive eller negative virkninger.

Miljøfaktorer	Beskrivelse, vurdering og databehov
Befolkningen og menneskers sundhed	
<i>Nærmeste beboelse</i>	<p>Der ligger en håndfuld beboelser omkring projektområdet.</p> <p>Der findes 7 nabobeboelser inden for 200 meters afstand af projektområdet. Den nærmeste nabobolig er lodsejerens egen bolig, og ligger på Estrupvej der skærer igennem projektområdet. Den ligger 30 meter fra projektområdet, og er ejet af Clausholm Gods, der også ejer jorden for projektområdet. Den næst nærmeste beboelse ligger nordvest for projektområdet ved Estrupbirke på Estrupvej ca. 100 meter fra projektafgrænsningen. Inden for 200-400 meters afstand ligger 8 nabobeboelser.</p> <p>Det beskrives og vurderes, hvordan projekt og planer påvirker naboer i forhold til afstand, visuelle forhold og refleksioner - med særligt fokus på nærmeste naboer inden for 200 meter - herunder evt. hensyn der tages såsom respektafstand og etablering af afskærmende beplantning.</p> <p>Der udarbejdes visualiseringer, der illustrerer anlæggets synlighed på afstande og i situationer, der er repræsentative for udsigten fra naboer. Visualiseringer udarbejdes for en situation ved etablering (lave, nyplantede hegn), samt en situation efter anslået 10 år (tilvokset hegn).</p>
<i>Nærmeste bysamfund</i>	<p>Det nærmeste bysamfund er landsbyen Lindå, der ligger syd for projektområdet, på omtrent 1,8 km afstand. Herudover ligger bysamfund og landsbyer som Balle, Krajbjerg, Trekanten, Mejlby, Østrup, Villendrup, Søby og Lille Søby på en afstand fra omkring 1,9 – 2,5 km afstand. Den nærmeste større by er Hornslet der ligger cirka 1,9 km øst for projektområdet.</p> <p>Det undersøges, om projektets visuelle påvirkning af Lindå og andre nærliggende bysamfund kan være af betydning, evt. med udarbejdelse af visualiseringer, hvis det skønnes relevant.</p>
<i>Rekreative interesser</i>	<p>Projektområdet er i dag et opdyrket landbrugsområde, som ikke vurderes at have rekreativ betydning i sig selv. Dog er der rekreative og naturoplevelsesmæssige interesser knyttet til Sophie-Amaliegård Skov og Estrupbirke, der grænser helt op til projektområdet i henholdsvis øst og vest.</p> <p>Der redegøres for en evt. påvirkning af de rekreative interesser, der knytter sig til skovområderne Estrupbirke og Sophie-Amaliegård.</p>
<i>Trafik/veje</i>	<p>Under anlægsfasen kan anlægsarbejder medføre en vis trafik til- og fra projektområdet.</p> <p>Trafik- og vejadgang til/fra området under anlægs-, drift og demonteringsfase beskrives, og evt. miljøpåvirkninger for beboere som følge af dette vurderes.</p>
Materielle goder, kulturarv og landskab	
<i>Socioøkonomiske forhold</i>	<p>Der vil være et produktionsmæssigt tab ved udtagning af landbrugsjord fra drift, som også har socioøkonomisk betydning. Derudover er de socioøkonomiske konsekvenser formentlig meget begrænsede, og der findes meget begrænset viden på området.</p> <p>Der beskrives og vurderes overordnet på socioøkonomiske forhold i form af erhverv, turisme, landbrug, boliger m.m., herunder udpegning som særligt værdifulde landbrugsarealer i kommuneplanen.</p>
<i>Landskabelige interesser</i>	<p>Projektområdet overlapper med 5,1 meter i vest bevaringsværdige landskaber ved Estrupbirke, der er udpeget som bevaringsværdigt landskab i Syddjurs Kommuneplan</p>

	<p>2020-2030. Mod øst grænser det op til området Sophie-Amaliegård Skov, der også er udpeget som bevaringsværdigt landskab i Syddjurs Kommuneplan 2020-2030.</p> <p>Projektområdet ligger delvist inden for skovbyggelinjen omkring Sophie-Amaliegård Skov og Estrupbirke. Det betyder at den østlige del af projektområdet med ca. 13,5 ha og den vestlige del af projektområdet med ca. 17 ha er beskyttet mod bebyggelse af hensyn til frit udsyn til skoven og for at sikre levesteder til plante- og dyreliv med tilknytning til skoven. Anlæg af solenergianlæg inden for skovbyggelinjen kræver således en dispensation, som kan gives af kommunalbestyrelsen.</p> <p>Der skal redegøres for projektets påvirkning af udpegninger, samt for en evt. indirekte påvirkning fra et større solcelleanlæg, som er synlig fra naboområdet. Derudover kan der være andre lokale udsigts- og besøgs punkter, som projektet kan få visuelt-landskabelig betydning for.</p> <p>Der gennemføres analyse, beskrivelse og vurdering af anlæggets påvirkning af landskabsoplevelsen i og omkring området, herunder af den effekt, som evt. friholdte korridorer og/eller ny beplantning vil have. Der udarbejdes visualiseringer, der illustrerer anlæggets synlighed fra udvalgte udsigtspunkter og landskabssituationer, der er betegnende for de lokale landskabskvaliteter.</p> <p>Der er ingen konflikter ift. geologiske bevaringsværdier, da dette ikke er i nærheden af projektområdet.</p>
<i>Kulturhistoriske interesser</i>	<p>Der gennemføres beskrivelse og vurdering af anlæggets påvirkning af de kulturhistoriske interesser i og omkring området. Der udarbejdes evt. visualiseringer til understøttelse af vurderingerne.</p> <p>Der er fredskov grænsende op til projektområdet mod øst og vest, der skal redegøres for hvordan projektet påvirker områder med fredskov.</p> <p>Der er ingen konflikter i forhold til værdifulde kulturmiljøer, kirkeomgivelser og fredede fortidsminder da disse ikke er i nærheden af projektområdet.</p> <p>Der er arealer med kulturhistorisk bevaringsværdig grænsende op til projektområdet mod øst og vest, der skal redegøres for hvordan projektet påvirker områder med kulturhistorisk bevaringsværdig.</p> <p>Der er konflikter i forhold til beskyttede diger, da projektområdet i syd overlapper med 3,5 meter et beskyttet dige der løber langs projektområdets afgrænsning. Andre steder er der også beskyttede diger grænsende op til projektområdet. Der skal redegøres for hvordan projektet påvirker området med beskyttede diger.</p>
<i>Tekniske anlæg</i>	<p>Området rummer i forvejen fire vindmøller med en højde på 69 meter.</p> <p>De kumulative effekter forbundet med de eksisterende vindmøller i området samt evt. andre synlige tekniske anlæg i området, som særligt kan forventes at være af visuel-landskabelig karakter, skal beskrives og vurderes. Der udarbejdes visualiseringer, der viser anlægget i samspil med den eksisterende vindmøllegruppe.</p>
Natur og biologisk mangfoldighed	
<i>Internationale naturbeskyttelsesinteresser</i>	<p>Der ligger ingen internationale naturbeskyttelsesområder i eller i nærheden af projektområdet. Det nærmeste er Natura 2000-område nr. 130 "Kaløskovene og Kaløvig", der omfatter Habitatområde H230 "Kaløskovene og Kaløvig". Området ligger cirka 11,8 km fra projektet.</p> <p>Jf. Danmarks Naturdata er der ikke registreret beskyttede arter såsom bilag IV-arter indenfor projektområdet. Der er dog fundet beskyttede arter (Lille vansalamander, Stor vandsalamander og Skrubtudse) i tilknytning til nærliggende §3-beskyttede vandhuller umiddelbart sydvest for projektområdet. I Sophie-Amaliegård Skov er der fundet beskyttede arter af flagermus som Vandflagermus, Brunflagermus, Dværgflagermus mfl.</p>

	<p>Den del af projektområdet, som består af intensivt dyrkede marker er umiddelbart ikke et oplagt levested for bilag IV-arter.</p> <p>Der gennemføres analyse, beskrivelse og vurdering af en evt. påvirkning af dels omkringliggende Natura2000 områder og dels af sandsynligheden for at træffe og påvirke forekomster af bilag IV-arter og habitater for disse i eller nær projektområdet, herunder vandhuller indenfor eller i umiddelbar nærhed af, projektet.</p> <p>Der gennemføres feltundersøgelser i området for at kunne nærmere bestemme projektområdets biologiske indhold og lokale biotoper. Det gælder særligt et fokus på vandhuller i umiddelbar nærhed (indenfor 75-100 meter) heraf. Det gælder også for træer, levende hegn og kratbeplantninger indenfor eller i umiddelbar tilknytning til projektområdet. Der vil her være særligt fokus på de arealer, som direkte berøres af projektet, dels ved arbejdsarealer omkring hver vindmølle og dels langs nye adgangsveje.</p>
<i>Nationale naturbeskyttelsesinteresser</i>	<p>Der ligger flere §3 beskyttede arealer omkring projektområdet i form af vandhuller, engarealer, mosearealer og vandløb. I umiddelbar nærhed af projektområdet, indenfor 75 meters afstand, ligger 3 beskyttede vandhuller. Der findes et mindre beskyttet moseareal 70 meter nord for projektområdet, samt mindre beskyttede engarealer 108 meter nord for projektområdet. Det nærmeste punkt til beskyttet vandløb er ca. 387,5 meter i sydvestlig retning.</p> <p>Projektområdet ligger delvist inden for skovbyggelinjen omkring Sophie-Amaliegård Skov og Estrupbirke. Det betyder at den østlige del af projektområdet med ca. 13,5 ha og den vestlige del af projektområdet med ca. 17 ha er beskyttet mod bebyggelse af hensyn til frit udsyn til skoven og for at sikre levesteder til plante- og dyreliv med tilknytning til skoven. Anlæg af solenergianlæg inden for skovbyggelinjen kræver således en dispensation, som kan gives af kommunalbestyrelsen.</p> <p>Der gennemføres analyse, beskrivelse og vurdering af en evt. påvirkning af naturbeskyttede arealer iht. Naturbeskyttelsesloven. Dette omfatter dels feltundersøgelser med fokus på vandhuller og natur og dels feltundersøgelser med generelt fokus på naturbiotoper indenfor eller i umiddelbar tilknytning til projektområdet.</p>
<i>Biodiversitet</i>	<p>Selv om projektet ikke påvirker beskyttede arter, kan det have en påvirkning af områdets natur som helhed.</p> <p>Herudover har Syddjurs Kommuneplan en række retningslinjer, der har til formål at fremme natur og biodiversitet. Hele projektområdet er udpeget som potentiel økologisk forbindelse (Grønt Danmarkskort) i Syddjurs Kommuneplan. Hele projektområdet er også udpeget til et område med potentielle naturbeskyttelsesinteresser. En meget lille del af projektområdet er udpeget som lavbundsareal.</p> <p>Der gennemføres beskrivelser og vurderinger af projektets generelle påvirkning (ud over beskyttede arter) af natur og biodiversitet i området. Udover feltundersøgelser inddrages data fra offentligt tilgængelige databaser som for eksempel Danmarks Miljøportal, naturdata.miljoportal.dk, arealinfo.dk, arter.dk og naturbasen.dk.</p>
Jordarealer, jordbund, vand, luft og klima	
<i>Areal- og materialeforbrug, ressourcer og affald</i>	<p>Projektet vil dels medføre et arealoptag til teknisk anlæg og dels medføre materiale- og energiforbrug, primært under anlægsfasen.</p> <p>Der beskrives og vurderes på materialeforbrug og – i det omfang, der findes brugbar viden om dette – livscyklusregnskab for projektet.</p>
<i>Forurening og klima</i>	<p>Projektet vil medføre en reduktion af affaldsprodukter fra fossile brændsler i det omfang, den erstatter en nuværende fossilbaseret energiproduktion, til gavn for klimaet.</p> <p>Der vil redegøres for den forventede reducerede emissioner, når projektet er i drift, og den forventede positive påvirkning af luftkvalitet.</p>

<p><i>Grundvand og drikkevandsinteresser</i></p>	<p>Projektområdet ligger i et område udpeget område for særlige drikkevandsinteresser (OSD).</p> <p>Projektet er ikke et grundvandstruende anlæg. Tværtimod kan omlægning af intensivt dyrket landbrugsjord til solcelleanlæg med en permanent, økologisk drevet græs- og naturpleje have positiv betydning for beskyttelsen af drikkevand.</p> <p>Der redegøres for, i en overordnet vurdering, om evt. betydning af PFAS, rengøringsmidler eller andre miljøskadelige stoffer fra et teknisk anlæg såsom solceller, for forurening af grundvand mm.</p>
<p>Andre forhold</p>	
<p><i>Nettilslutning</i></p>	<p>Nettilslutning forventes at ske via en ny transformerstation indenfor projektet og herfra via jordkabler frem til en eksisterende transformerstation HSL/Hornslet (ejet af netselskabet N1), på ca. 2/2,5 km afstand af projektområdet.</p> <p>En ny transformerstation indenfor projektområdet vil beskrives som en del af planer og projekt, mens en kabelforbindelse ud af projektområdet og evt. udbygning i et tilslutningspunkt andetsteds ikke er en del af dette projekt.</p> <p>Der vil gennemføres en overordnet beskrivelse af det forventede behov for netudbygning og en overordnet vurdering af evt. miljømæssige påvirkninger som følge heraf, som en afledt effekt af projektet.</p>
<p><i>Infrastruktur</i></p>	<p><i>Begrænsede konflikter i forhold til veje</i> <i>Ingen konflikter ift. jernbaner</i> <i>Ingen konflikter ift. højspændingsledninger/-linjer</i></p>
<p><i>Arealinteresser</i></p>	<p>Det foreslåede projektområde anvendes i dag til dels landbrugsjord, dels til elproduktion i form af vindmøller. En meget lille del af området er udpeget som værdifuld landbrugsjord i Syddjurs Kommuneplan.</p> <p>Der vil være et produktionsmæssigt tab ved udtagning af landbrugsjord til solcelleanlæg. Opførsel af solceller er ikke til hindring for en fortsat drift af vindmøller, hvis der tages tilstrækkelige hensyn til adgangsforhold og arbejdsarealer omkring hver vindmølle under service, vedligehold og nedtagning.</p> <p>Hele projektområdet er udpeget som ønsket skovrejsningsområde i Syddjurs Kommuneplan. Der vil redegøres for projektets konsekvenser for en potentiel skovrejsning.</p> <p>Der beskrives og vurderes overordnet på betydningen for arealinteresser, herunder socioøkonomiske forhold der knytter sig til konsekvenserne for landbrug og udpegning af særligt værdifulde landbrugsarealer i kommuneplanen.</p> <p>Der er ingen konflikter i forhold til råstofområder, da dette ikke er i nærheden af projektområdet.</p>