

Til: **Navn** Solutions  
Att.: **Navn** , mail: **E-mail**

14-10-2022  
Sagsnummer.: 22/13575  
Sagstype: KLE: 09.40.15  
**Sagsbehandler:**  
**Navn**  
Tlf.: **Telefon nr.**  
Mail: **E-mail**

## Udkast til afgørelse om tilladelse efter miljøvurderingslovens § 25 til etablering af solenergianlæg ved Mesballe

**Navn** Solutions har ansøgt Syddjurs Kommune om tilladelse til etablering af et solcelleanlæg på et ca. 14 ha stort areal, ved Mesballe, syd for Ryomgård.

Syddjurs Kommune agter at meddele tilladelse efter miljøvurderingslovens § 25, stk. 1 (LBK nr. 1976 af 27/10/2021) til opførelse og drift af det ansøgte solcelleanlæg. Projektområdet er beliggende på matr.nr. 2o, 9k, 3ag, 3bk & 3v, Mesballe By, Skarresø. Projektarealet kaldes herefter Mesballe.

Tilladelsen agtes meddelt på grundlag af oplysningerne beskrevet i Miljøredegørelsen *Miljøvurdering, solenergianlæg ved Mesballe*, der både omfatter miljøvurdering af planen og projektet, herunder tillæg nr. 4 til Kommuneplan 2020-2032 og lokalplan nr. 438 – ”solenergianlæg ved Mesballe”.

Udkastet til kommuneplantillægget og lokalplanforslaget, samt den dertilhørende miljøredegørelse, offentliggøres den **12. oktober 2022** på Syddjurs Kommunes hjemmeside i 8 ugers offentlig høring.

Tilladelsen bortfalder, hvis den ikke er udnyttet inden 3 år efter, at den er meddelt, eller ikke har været udnyttet i 3 på hinanden følgende år, jf. miljøvurderingslovens § 39.

Oversigtskort over projektarealet ses i **Bilag 1**. For nærmere detaljer om indretning af anlægget i projektområdet henvises til udkast til lokalplan nr. 438.

### Vilkår for tilladelsen

Tilladelsen meddeles på følgende vilkår:

1. Etablering, drift og nedtagning af solcelleanlægget skal ske indenfor de rammer, der er beskrevet i miljøredegørelsen og lokalplanen, samt være i overensstemmelse med denne tilladelse.
2. Da der er risiko for fund af fortidsminder på arealet, skal Museum Østjylland kontaktes forud for igangsættelse af arbejdet, med henblik på at vurdere, om der skal foretages en arkæologisk

forundersøgelse på arealet. Hvis der under arbejdet findes spor af fortidsminder, skal arbejdet stoppes, og Museet skal kontaktes, jf. museumslovens<sup>1</sup> § 27 stk. 2.

3. Da der er en registreret jordforurening inden for projektområdet, skal Syddjurs Kommune, Natur og Miljø kontaktes, før der igangsættes grave-, bygge- eller anlægsarbejde på matriklen, hvor der er kortlagt jordforurening. Hvis der, i forbindelse med arbejdet, konstateres en hidtil ukendt forurening, skal arbejdet standses, og forureningen skal anmeldes til Syddjurs Kommune, og arbejdet må først genoptages fire uger efter, at regionen har modtaget underretning om den konstaterede forurening. Forurenede jord skal håndteres efter de til enhver tid gældende bestemmelser.
4. Vejadgang til området skal foregå via de placeringer, som er angivet i miljøredegørelsen. Forud for perioder med en væsentlig forøgelse af trafikken i området, skal bygherre kontakte Syddjurs Kommunes vejafdeling. Vejafdelingen kan afklare forbindelsesvejenes tilstand før og efter anlægsfasen, så det undgås, at projektet vil medføre en negativ påvirkning af trafikikkerheden i området. Vejafdelingen kan påbyde bygherre at udbedre evt. skader på vejen, der kan relateres til anlægsarbejdet og nedtagelse af anlægget. Såfremt dette ikke efterkommes, kan kommunen udføre reparationen på projektejerens regning.
5. Hvis der i tørre perioder opstår risiko for støvgener grundet transport på adgangsvejene, skal der vandes eller udlægges køreplader i anlægs- og/eller nedtagningsfasen, efter forudgående aftaler med øvrige brugere og beboere langs adgangsvejene.
6. Interne elkabler, med undtagelse af kabler, der forbinder solcellepanelerne, må alene udføres som jordkabler. Nettilslutning skal ligeledes ske via jordkabler. I forbindelse med etablering, skal eksisterende kabler respekteres, eller omlægges efter aftale med ledningsejer.
7. Der må kun benyttes midlertidig belysning indenfor lokalplanområdet.
8. Der må opsættes et mindre oplysningsskilt, med en skilteflade på maksimalt 0,5 x 0,5 meter, ved hver adgangslåge til solcelleanlægget. Der må ikke opsættes reklameskilte i forbindelse med solcelleanlægget.
9. Såfremt der ifm. projektet sker skade på dræn eller rørlagte vandløb, som afvander anden ejendom, skal disse øjeblikkeligt repareres, så afvandringsforholdene i området ikke ændres. Såfremt dette ikke efterkommes, kan kommunen udføre reparationen på projektejerens regning. Eventuelle erstatninger påhviler alene projektejer.
10. Der anvendes mørke, antirefleksbehandlede solceller for at minimere refleksioner. Teknikbygninger o.l. skal fremtræde ensartet i materiale og udformning, og fremstå i afdæmpede, matte farver for at mindske visuelle gener fra anlægget.
11. Transformer kiosker og invertorer må ikke placeres nærmere end 10 meter til beboelsesbygninger.

---

<sup>1</sup> Bekendtgørelse af museumsloven LBK nr. 358 af 08/04/2014

12. Ejer af solcelleanlægget skal holde Syddjurs Kommune orienteret om, hvem der er ansvarlig for driften af anlægget.
13. Olieholdige transformere skal opstilles med et tilhørende olieopsamlingskar, der kan rumme den mængde olie, som transformeren indeholder, for at sikre mod olieudslip ved eventuel lækage. Yderligere skal transformere udstyres med niveaumålere tilkoblet et alarmsystem.
14. Der kan foretages terrænregulering på op til  $\pm 0,5$  meter fra eksisterende terræn. Eventuel terrænregulering skal ske med bløde overgange. Terrænreguleringer må ikke ske nærmere end 2 meter fra skel, beskyttede diger, beskyttet natur o.lign.
15. Støjende anlægs- og nedtagningsarbejde skal foregå på hverdage indenfor dagstiden (7.00-18.00).
16. Anlægget skal overholde Miljøstyrelsens vejledende grænseværdier for støj. Eventuelle støjgener for naboer ifm. projektet skal vurderes i henhold til Miljøstyrelsens vejledning nr. 5/1984 "*Ekstern støj fra virksomheder*", der fastlægger vejledende grænseværdier for støjniveauet for tekniske anlæg. Grænseværdierne er fastsat til 55 dB om dagen, 45 dB om aftenen og 40 dB om natten for enkeltliggende boliger i det åbne land, og 45 dB om dagen, 40 dB om aftenen og 35 dB om natten for landsbyer med overvejende boliger.  
  
Såfremt der kommer klager fra naboerne på støj, og kommunens vejledende støjmåling ikke kan afgøre, om de vejledende støjgrænser er overholdt, skal solcelleanlæggets ejer på tilsynsmyndighedens forlangende, dog højst én gang årligt, ved akkrediteret støjmåling dokumentere, at de vejledende støjgrænser ikke overskrides.
17. Overskydende emballage fra indpakning af solcellerne, kabelrester, defekte dele m.m. skal håndteres i henhold til Syddjurs Kommunes affaldsregulativ.
18. Der etableres beplantningsbælter i henhold til kort på **Bilag 1** for visuel afskærmning. Beplantningsbælterne skal bestå af 5-rækkede, levende hegn med hjemmehørende arter af små og store buske, ammetræer og bestandstræer. Nærmere udformning skal fremgå af etablerings- og plejeplanen.
19. I projektområdet findes et træ med spættehul (placering fremgår af lokalplanen). Da træet potentielt kan benyttes som yngle- eller rasteområde for flagermus, må dette træ ikke fældes. Ligeledes skal der bibeholdes minimum 3-5 af de nærmeste træer, for at sikre træets potentiale som yngle- eller rasteområde for flagermus. Såfremt det bliver nødvendigt at mindske skyggepåvirkningen fra træerne, kan de topkappes, i en højde på minimum to meter over spættehullet.
20. Projektejer skal udarbejde en adaptiv etablerings- og plejeplan for området, som redegør for etablering og vedligehold af grønne arealer – herunder skærmende beplantningsbælter og opretholdelse af arealets funktion som økologisk forbindelse. Planen skal medvirke til at understøtte den lokale biodiversitet, og sikre, at beplantningsbælterne fungerer som skærmende beplantning og at arealet fortsat fungerer som en økologisk forbindelse. I planen fremstilles mål, virkemidler og overvågningsprocedurer for arealet. Hvis planen viser sig ikke at fungere efter hensigten, kan den revideres løbende. Planen skal godkendes af Syddjurs Kommune inden projektet igangsættes, ligesom evt. ændringer i plejeplanen skal godkendes af Syddjurs Kommune.

21. Der skal føres tilsyn med, om beplantningsbælterne fortsat fungerer visuelt afskærmende. De første fem år efter plantning føres tilsyn mindst én gang om året, og herefter føres tilsyn mindst hvert tredje år. Døde træer og buske skal erstattes med nye, så der ikke opstår huller i afskærmningen.
22. Vegetationen under og omkring solcellestativerne skal fremstå som naturarealer med græs- og urtevegetation. Arealet etableres og vegetationen plejes efter principper fastsat i plejeplanen (jf. vilkår nr. 20).
23. Opsætning af trådhegn af sikkerhedshensyn kan ske i en højde af maksimalt 2 meter omkring områderne med solcellepaneler. Hegnet skal udføres som et bredmasket vildthejn og/eller hæves 0,2-0,3 m over terræn, for at sikre passage for mindre dyr. Hegnet skal, på strækninger med beplantningsbælter, etableres på indersiden af disse.
24. Såfremt der opnås dispensation til etablering af solcelleanlægget inden for skovbyggelinjen, må der kun opsættes solpaneler, mindre teknikbygninger samt læskure med en maksimal højde på 2,9 m, inden for denne.
25. Der må ikke sprøjtes eller gødes på projektarealerne, hverken under anlægs-, drifts- eller nedtagningsfasen.
26. Rengøring af solcellepanelerne skal foregå med vand uden rengøringsmidler, for at hindre udledning af miljøfremmede stoffer til naturen, herunder vandmiljøet.
27. Solcelleanlægget må ikke tages i brug, før området er ryddet for byggeaffald, anlægget er tilsluttet elnettet og beplantningsbælterne er etableret. Såfremt anlægget opføres udenfor plantesæson, kan anlægget dog tages i brug indtil beplantningen kan etableres den førstkommende plantesæson forår eller efterår.
28. Anlægsejer skal inden ibrugtagning af anlægget sørge for, at der er tinglyst en deklaration med Syddjurs Kommune som påtaleberettiget om, at solcelleanlægget og tilhørende installationer og evt. interne kørselsveje fjernes for ejers regning senest et år efter, at elproduktion fra solcelleanlægget er ophørt. Såfremt fjernelse og retablering ikke er sket inden et år, kan kommunen lade arbejdet udføre for solcelleejerens regning.
29. Efter endt drift skal solcellepanelerne og øvrige installationer fjernes, og så vidt muligt genanvendes. Ikke genanvendelige dele skal bortskaffes i henhold til den til enhver tid gældende lovgivning.
30. Projektarealerne, inklusiv evt. etablerede interne adgangsveje, skal retableres som landbrugsareal, natur eller lignende.

Efter endt drift kan afskærmende beplantning vælges fjernet, såfremt det ikke strider mod øvrig lovgivning.

Vilkårene er stillet for at sikre hensyntagen til omkringboende, trafikanter, kulturarv, natur- og miljømæssige forhold, samt projektets overensstemmelse med den gældende Kommuneplan.

## Begrundelse for afgørelsen

På baggrund af miljøredegørelsen, bestemmelserne i lokalplanen og ovenstående vilkår er det Syddjurs Kommunes vurdering, at det ansøgte solcelleprojekt kan etableres, drives og nedtages uden væsentlig påvirkning af miljøet.

I afgørelsen er der lagt vægt på, at der med projektet opføres anlæg til produktion af vedvarende energi, som vil medvirke til at nedbringe CO<sub>2</sub>-udslippet i kommunen.

## Beskrivelse af projektet

Det ansøgte projekt omfatter en solcellepark på ca. 14 ha med flere byggefelter. Projektarealet er beliggende umiddelbart syd for landsbyen Mesballe, nær Ryomgård, i landzone og benyttes for nuværende som plantage, og er præget af tekniske anlæg, da det ligger op til en transformerstation.

Den nærmeste bebyggelse består af en beboelsesejendom med adressen Thorsagervej 21. Denne ejendom er beliggende umiddelbart syd for projektarealet. Derudover er ejendommen Thorsagervej 32b beliggende ca. 20 meter fra projektområdet, og flere beboelsesbygninger i Mesballe by er beliggende under 100 meter nord for området.

Anlægget består af solcellepaneler, der opstilles på stativer i lige, parallelle rækker med samme indbyrdes afstand. Solcellepanelerne er bygget op i tynde lag af halvledere, glas og en aluminiumsramme.

Solcellepanelerne placeres på piloterede stålstativer, der forankres i jorden uden fundering i en dybde af ca. 1 meter under terræn. Enhedernes samlede højde er maks. 2,9 meter over terræn. Højden afhænger af eksisterende terræn, idet mindre terrænspring og ujævnheder søges optaget i profilerne, så modulerne i videst muligt omfang danner en ensartet flade. Der foretages ikke terrænregulering ud over et mindre omfang omkring transformere og skure.

Solcellepanelerne er anti-refleksbehandlet og optimeret til ikke at reflektere solens stråler, hvilket betyder at der generelt ikke vil forekomme refleksionsgener for naboer omkring projektområdet, forbigående – eller påvirke lufttrafikken. Der etableres enten paneler på faste stativer eller paneler monteret på stativer, som kan vippe efter solen – de såkaldte trackere.

Ud over solcellerne etableres det for driften nødvendige antal tekniske småbygninger i form af for eksempel transformer-kioske med højder på maksimalt 2,5 meter. Transformer-kioskene etableres med en afdæmpet jordfarve, som f.eks. mørk grøn, grå, brun eller sort, så de falder naturligt ind i omgivelserne. For nærmere beskrivelse af bestemmelserne for bygningernes placering og udformning henvises til lokalplan nr. 338.

Solenergimodulerne placeres i lige, parallelle rækker med en indbyrdes afstand således, at der mellem modulerne vil kunne etableres serviceveje med en bredde af ca. 6 meter. Servicevejene løber i periferien af byggefeltet. Arealet tages ud af landbrugs- og skovdrift og drives uden brug af pesticider og gødning. Arealer under paneler tilsås med græs og vil henligge som grønne arealer. Arealerne kan afgræsses med dyr, og der vil derfor blive etableret læskure til dyreholdet.

Inden for lokalplanens område kan der anlægges veje og arbejdsarealer, som er nødvendige for anlæggets drift og vedligeholdelse, iht. lokalplanens bestemmelser.

Der etableres afskærmende beplantning rundt om anlægget i kanten af hele projektområdet. Beplantningen har to funktioner, dels afskærmning af anlægget mod omgivelserne for at reducere anlæggets synlighed, dels danne føde- og rasteområde for dyr og fugle.

Beplantningsbælterne rundt om solcelleanlægget vil bestå af både ny og eksisterende beplantning med hjemmehørende arter af træer og buske, i et bælte med en bredde på 5 meter. Beplantningsbæltet skal holdes i en højde på mindst 6 meter, så det dækker for anlægget samtidigt med, at det ikke skygger for solcellerne.

Det forventes at ny beplantning vil have opnået en fuldt dækkende tæthed efter ca. 5 år, mens eksisterende beplantning, der suppleres, efter 3 år vil have opnået en dækkende tæthed.

For at sikre at der med beplantningsbælterne opnås tilstrækkelig afskærmning af solcelleanlægget, er der udarbejdet en plejeplan, der indgår som bilag til lokalplanen.

Plejeplanen indeholder bl.a. beskrivelse af beplantningstidspunkt, artssammensætning samt krav om opnåede højder og tæthed af plantebælter efter 3 og 7 vækstsæsoner.

Solenergianlægget vil blive indhegnet med trådhegn af sikkerhedshensyn. Hegnet etableres på indersiden af den afskærmende beplantning omkring alle byggefelter. Hegnets underkant vil blive hævet over terræn og/eller have en maskestørrelse, som tillader mindre dyr at passere området. Hegnet vil have en maksimal højde på 2 meter.

### **Syddjurs Kommunes bemærkninger**

Udkast til tillæg nr. 5 til kommuneplan 2020-2032 og udkast til lokalplan 440 er screenet efter miljøvurderingsloven. Solcelleanlæg er anført på lovens Bilag 2, pkt. 3a, *Industri anlæg til fremstilling af elektricitet, damp og varmt vand*. Større projekter og områder skal miljøvurderes. Området vurderes på baggrund af sin størrelse ikke at være et mindre område på lokalt plan. På baggrund af screeningen er det derfor vurderet, at planerne skal miljøvurderes.

Bygherre har endvidere, i henhold til miljøvurderingslovens § 19, stk. 4, anmodet kommunen om, at projektet underkastes en frivillig miljøkonsekvensvurdering (VVM).

For at gøre vurderinger og konklusioner vedrørende planen og projektet mere overskuelige for læseren, er miljøvurdering af planen og projektet beskrevet samlet i miljøredegørelsen *Miljøvurdering, solenergianlæg ved Mesballe*. Miljøredegørelsen omfatter således både miljøvurdering af planerne og miljøkonsekvensvurdering af projektet.

### **Afværgeforanstaltninger**

I miljøredegørelsen beskrives, hvordan det ansøgte projekt forventes at påvirke miljøet, og om påvirkningen anses for acceptabel, eller om der skal tages virkemidler i brug for at undgå, forebygge, begrænse eller om muligt neutralisere væsentlige skadelige indvirkninger på miljøet. De foranstaltninger, bygherre skal gennemføre for at tage de nødvendige hensyn til miljøet, er opsummeret i det følgende.

### *Visuelle gener*

Etablering af solcelleanlæg ændrer uundgåeligt landskabsbilledet fra landbrugsarealer til arealer med tekniske formål, og denne ændring i det visuelle udtryk vil for mange mennesker opfattes negativt. For at reducere de visuelle gener fra anlægget, vil solcellepanelerne være antirefleksbehandlede. Desuden etableres der beplantningsbælter på relevante placeringer for visuel afskærmning. Bygherre skal udarbejde en plejeplan for området, som blandt andet skal sikre, at beplantningsbælternes funktion som visuel afskærmning, altid fungerer optimalt.

Mindre teknikbygninger og transformere opføres i matte, diskrete farver, så anlægget får et ensartet visuelt udtryk.

### *Områdets plante- og dyreliv*

Af hensyn til bevægelsesmulighederne for mindre dyr skal trådhegn omkring delområderne etableres som et bredmasket vildthevn og/eller hæves 20 cm over terræn. Af sikkerhedshensyn vil det ikke være muligt for større dyr, såsom hjortevildt, at bevæge sig ind på projektarealerne. Disse kan dog færdes gennem uhegnede tracéer under elledningerne.

Projektejer skal udarbejde en adaptiv etablerings- og plejeplan for området, som redegør for etablering og vedligehold af grønne arealer – herunder skærmende beplantningsbælter og opretholdelse af arealets funktion som økologisk forbindelse. Planen skal medvirke til at understøtte den lokale biodiversitet, og sikre, at beplantningsbælterne fungerer som skærmende beplantning, og at arealet fortsat fungerer som en økologisk forbindelse. I planen opstilles mål, virkemidler og overvågningsprocedurer for arealet. Hvis planen viser sig ikke at fungere efter hensigten, kan den revideres løbende. Planen skal godkendes af Syddjurs Kommune inden projektet igangsættes, ligesom evt. ændringer i plejeplanen skal godkendes af Syddjurs Kommune. Syddjurs Kommune eller projektejer kan fremsætte ønske om revidering af plejeplanen.

I projektområdet findes et træ med spættehul. Da træet potentielt kan benyttes som yngle- eller rasteområde for flagermus, må dette træ ikke fældes. Ligeledes skal der bibeholdes minimum 3-5 af de nærmeste træer, for at sikre træets potentiale som yngle- eller rasteområde for flagermus. Såfremt det bliver nødvendigt at mindske skyggepåvirkningen fra træerne, kan de topkappes, i en højde på minimum to meter over spættehullet.

Hele arealet er udpeget som en økologisk forbindelse i Kommuneplan 2020–2032 for Syddjurs Kommune, og er dermed også en del af det samlede naturnetværk *Grønt Danmarkskort*. Inden for denne udpegning skal dyr og planters naturlige bevægelsesveje styrkes. Her må ændringer i arealanvendelsen, bl.a. etablering af nye, større anlæg, ikke i væsentlig grad forringe dyre- og plantelivets spredningsmuligheder. Ved byggeri og anlæg, der vil afskære en økologisk forbindelse, skal der stilles krav om tiltag, der sikrer hensynet til en mere sammenhængende natur. Det vurderes, at der sker en stor ændring af arealet, da træerne fældes, og arealet benyttes til et teknisk anlæg. For at sikre, at arealet fortsat fremstår som en egnet økologisk forbindelse, stilles der krav til driften af arealet i plejeplanen for området, som skal foregå med afgræsning, der så vidt muligt fremmer og styrker arealets funktion som økologisk forbindelse. Syddjurs Kommune vil komme med forslag til afgræsningsmetoden, og nærmere bestemmelser skal fremgå af plejeplanen, der efterfølgende godkendes af Syddjurs Kommune.

### **Overvågningsprogram**

Den daglige drift af solcelleanlægget overvåges elektronisk, og fysisk besigtigelse vil kun være nødvendigt i forbindelse med uregelmæssigheder. Såfremt arealerne mellem solcellerne afgræsses af husdyr, skal der dog være daglig, fysisk tilsyn for at sikre, at dyrene har nok føde og adgang til vand, og at der ikke er syge dyr.

Der skal føres tilsyn med beplantningsbælterne, så det sikres, at bestemmelserne vedrørende disse overholdes. Døde træer og buske skal erstattes af nye, så der ikke opstår huller i beplantningsbælterne, som kan forringe den afskærmende virkning. Tilsyn skal føres mindst én gang om året de første fem år efter anlæggelsen, og herefter føres tilsyn mindst hvert tredje år.

Plejeplanen for grønne områder og beplantningsbælter skal være adaptiv, så det løbende kan undersøges, om arealerne lever op til de fremsatte retningslinjer og målsætninger for arealerne. Såfremt det vurderes, at arealerne ikke lever op til målene, skal indsatserne justeres, så der sikres målopfyldelse. Syddjurs Kommune eller projektejer kan fremsætte ønske om revidering af plejeplanen.

### **Offentlig høring og partshøring**

I henhold til Forvaltningslovens § 19 må der ikke træffes endelig afgørelse i en sag, før relevante parter er blevet gjort bekendt med sagens oplysninger og har haft mulighed for at kommentere disse. Dette udkast til § 25-tilladelse til et solcelleanlæg ved Høegholm, sendes derfor i høring frem til den 7. december 2022 hos sagens parter. I perioden foretages ligeledes en offentlig høring af miljøredegørelsen.

#### *Forudgående offentlig høring og idéfase*

Syddjurs Kommune har i perioden 16. februar til 2. marts 2021 afholdt en forudgående offentlig høring og idéfase for miljøvurdering, hvor offentligheden har haft mulighed for at komme med bemærkninger til projektet. Sideløbende er relevante myndigheder blevet hørt.

Her indkom blandt andet høringssvar fra Museum Østjylland, som bemærker, at der kan være mulighed for fund i området, da der er nærliggende fortidsminder og -fund. Derudover er der indkommet høringssvar fra borgere, som ønsker at stille spørgsmål ved placeringen, i forhold til arealets status som økologisk forbindelse, samt til udformningen af arealet, med eksempelvis beplantningsbælter.

Projektforslaget er yderligere tilpasset gennem planlægningen, af hensyn til natur, landskab og øvrige omgivelser.

Den 30. oktober 2021 afholdt Syddjurs Kommune et offentligt møde omkring solenergi-anlægget. Ved mødet blev særligt fremhævet, at lokalbefolkningen ønsker fokus på følgende punkter: Karakteren af den grønne afskærmning, de gode traveture i hverdagen, lokal deltagelse og øvrige projekter uden for projektområdet, der kan nyde godt af opmærksomheden.

### **Lovgivning**

Denne § 25-tilladelse erstatter ikke tilladelser efter anden lovgivning, som er nødvendige for projektets realisering. Forud for gennemførelse af projektet skal bygherre sikre sig øvrige relevante tilladelser, herunder gravetilladelse og dispensation fra skovbyggelinjen.



Såfremt der sker ændringer af projektet, er bygherre forpligtet til at orientere kommunen herom, så der kan foretages en vurdering af, om ændringer er omfattet af miljøvurderingspligt.

Som myndighed kan Syddjurs Kommune genoptage afgørelsen efter § 25, herunder tilbagekalde tilladelsen, hvis der fremkommer nye oplysninger om projektets væsentlige skadelige indvirkning på miljøet, eller projektets skadelige indvirkning på miljøet ikke kunne forudsiges på tidspunktet for afgørelsen, jf. § 28 i Miljøvurderingsloven (LBK nr. 1976 af 27/10/2021).

### Offentliggørelse

Afgørelsen vil blive offentliggjort på Syddjurs Kommunes hjemmeside den **XX. XX 20XX**.

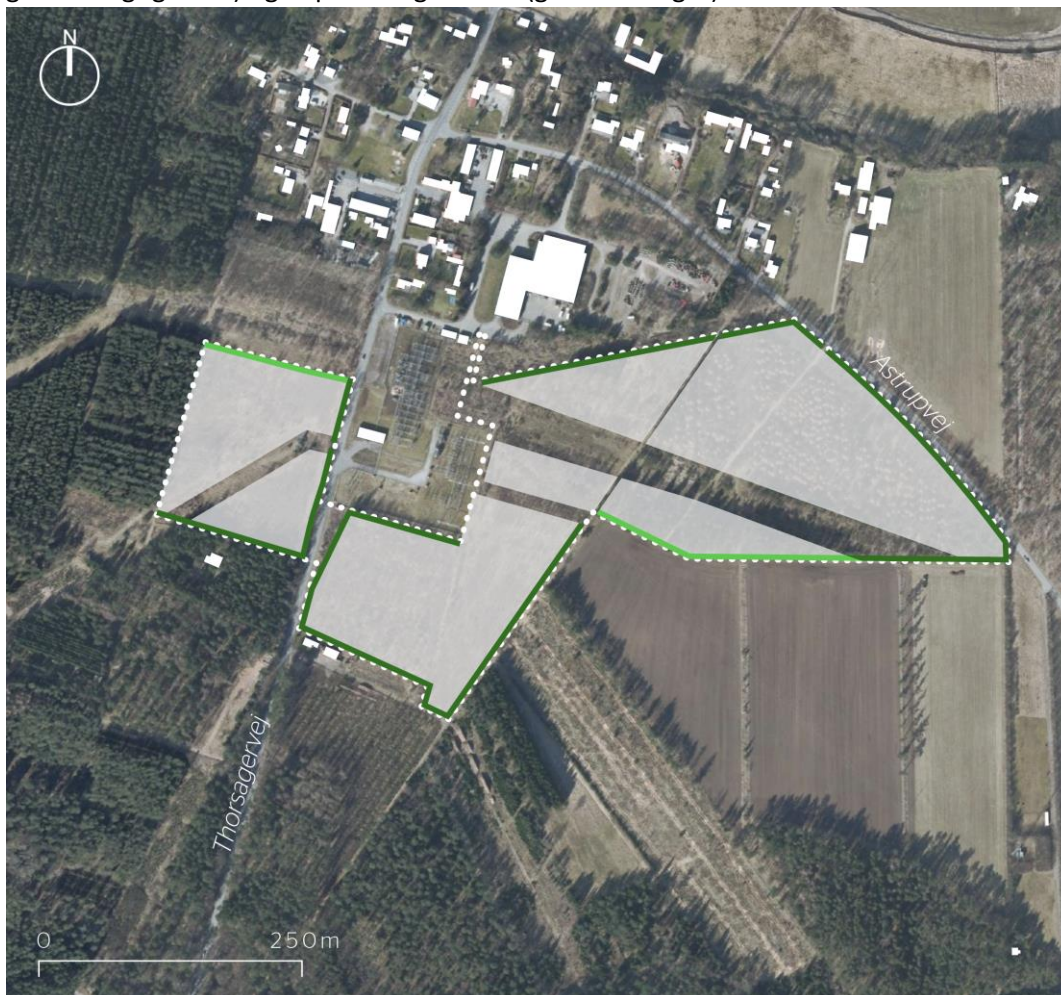
Eventuelle spørgsmål kan rettes til **Navn** på tlf. **Telefon nr.** eller via e-mail på adressen:  
**E-mail** .

### Kopi til

Bygherres rådgiver:

Planplus., att.: **Navn** , mail: **E-mail**

**Bilag 1.** Luftfoto, der viser lokalplanarealerne (hvid stiplede linje) med angivelse af byggefelter (hvid gennemsigtig farve) og beplantningsbælter (grønne streger).



*Med lys grøn linje vises princippet for etablering af beplantningsbælter omkring solcelleområdet. Med mørk grøn linje vises princippet for supplering og bevaring af eksisterende beplantningsbælter. Plan- og projektområdet er vist med hvid linje omkring de lysegrå flader, der udgør byggefelter til solcellepaneler.*