

Syddjurs Kommune

ENERGINET
Eltransmission

Energinet
Tonne Kjærvej 65
DK-7000 Fredericia

Telefon nr.
E-mail
CVR-nr. Cvr nr.

Dato:
24. november 2022

Forfatter:
DUH/DUH

HØRINGSSVAR FRA ENERGINET ELTRANSMISSION A/S VEDR. FORSLAG TIL "LOKALPLAN NR. 438 OG KOMMUNEPLANTILLÆG NR. 4 - SOLENERGIANLÆG VED THORSAGERVEJ, MESBALLE - SYDDJURS KOMMUNE

Energinet Eltransmission A/S har modtaget information om, at forslag til "Lokalplan nr. 438 og Kommuneplantillæg nr. 4, Solenergianlæg ved Thorsagervej, Mesballe" i Syddjurs Kommune er i høring.

Det fremgår, at lokalplanens formål er at

- udlægge området til teknisk anlæg i form af solenergianlæg og de for driften tilhørende nødvendige tekniske installationer og anlæg,
- sikre, at der tages hensyn til natur- og landskabsværdier, bl.a. ved etablering af afskærmende beplantning omkring solenergianlægget,
- sikre vejadgang til området,
- sikre, at området reetableres til landbrugsdrift og skovbrug, såfremt driften af solenergianlægget ophører.

Det fremgår, at kommuneplantillæggets formål er at

- udlægge et rammeområde til tekniske anlæg
- der muliggøres opførelse af bebyggelse til el-produktion i form af solcellepaneler og tilhørende installationer for drift af solcelleanlægget.

Høringsfristen er den 7. december 2022.

Bemærk venligst, at nærværende høringssvar alene forholder sig til Energinets eksisterende elanlæg i området. Energinet vil fremsende et yderligere høringssvar, der vedrører Energinets planer for reovering og udvidelse af 150 kV-station Mesballe ved etablering af en ny station. Projektet medfører, at der ved tilslutning af en ny station til det eksisterende transmissionsnet bl.a. skal føres kabler til det eksisterende transmissionsnet, og dette kan medføre arealkonflikter med planen for solcelleanlægget.

Energinet står gerne til rådighed for yderligere uddybning og drøftelser heraf – kontakt i den forbindelse venligst Thomas Kjergaard, [E-mail](#) fra projektgruppen vedr. reovering og udvidelse af 150kV-station Mesballe ved etablering af ny station.

Hensynet til elanlæg:

Det er en statslig interesse, at kommuneplanlægningen tager hensyn til nationale og regionale anlæg, herunder energiforsyningsanlæg, jf. afsnit 4.2 i "[Oversigt over nationale interesser i kommuneplanlægningen](#)".

Efter planloven, LBK nr. 1157 af 01/07/2020, § 11 a stk. 1 nr. 5 skal kommuneplanen indeholde retningslinjer for beliggenheden af tekniske anlæg, herunder Eltransmissions elanlæg.

Eltransmission gør i nærværende høringssvar således opmærksom på vores elanlæg, så den senere arealudnyttelse kan indrettes med hensyn til elanlæggenes tilstedeværelse.

Bemærkninger:

Kommuneplan 2020 for Syddjurs Kommune gør fint opmærksom på at solcelleanlæg ikke kan opstilles indenfor elanlæggenes servitutareal.

Det anbefales, at eltransmissionsanlæg fremgår i lokalplanens bestemmelser samt vises i kortmaterialet, da eltransmissionsanlæg har en betydelig fysisk udbredelse, og der kræves plads til mobilkraner m.m., når anlæggene skal tilses og vedligeholdes. Samtidig er der af hensyn til forsyningsikkerhed, anlægssikkerhed og personsikkerhed begrænsninger i arealanvendelsen omkring anlæggene.

Teknisk bemærkning 1 - Eltransmissions elanlæg:

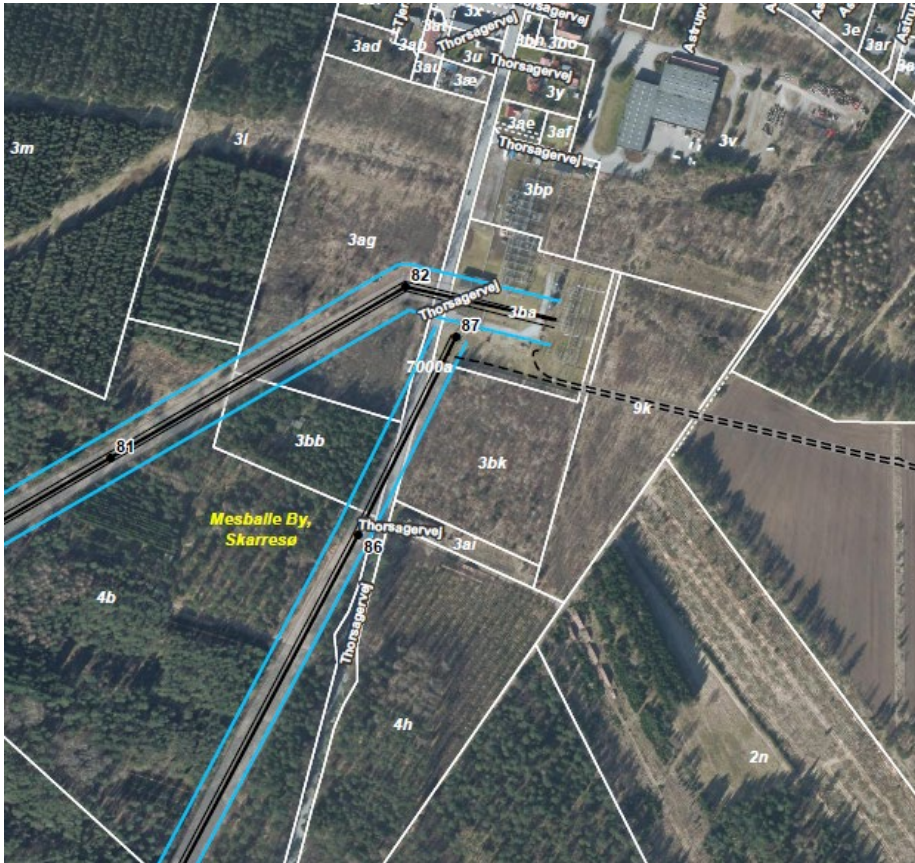
Eltransmission ejer og driver elanlæg, som går gennem planområdet.

Det drejer sig om både jordkabler og luftledninger.

På vedhæftede kort og i nedenstående kortudsnit (Kortudsnit (Trige-Mesballe 1 og 2 - Trige-Åstrup - Mesballe-Åstrup - Sag 22-03561.pdf) fremgår Eltransmissions elanlæg.

Vedhæftet findes ligeledes en DWG-fil "Sag_22_03561.dwg" (koordinatsystem UTM Zone 32 ETRS89) over området, hvor servitutareal og respektafstand bl.a. fremgår. Denne kan bruges i den evt. videre planlægning.

Kortudsnit (Kortudsnit (Trige-Mesballe 1 og 2 - Trige-Åstrup - Mesballe-Åstrup - Sag 22-03561.pdf):



Teknisk bemærkning 2 - Servitutter:

Eltransmissions elanlæg er sikret ved uopsigelige tinglyste rådighedsservitutter.

Om der planlægges beplantning, hegning, vejanlæg, gennemgange/stier, terrænregulering, regnvandsbassiner el.lign. skal det understreges, at der langs vores elanlæg er tinglyst servitut. Det betyder bl.a., at der indenfor en given afstand til elanlæggene ikke uden meddelt dispensation kan etableres anlæg af nogen art. Servitutarealet administreres meget restriktivt, hvormed dispensation ikke automatisk kan forventes meddelt.

Teknisk bemærkning 3 - Tekniske anlæg i kommunen:

Elanlæg har en lovmæssig beskyttelse i Elsikkerhedslovens 'Bekendtgørelse om sikkerhed for udførelse af elektriske anlæg' (BEK nr. 1114 af den 18.08.2016), § 20 som regulerer elektriske anlæg og andre objekters nærhed til hinanden: "Elektriske anlæg og andre objekter må ikke anbringes så nær hinanden, at der derved kan opstå fare.

Stk. 2. Ved anbringelse af andre objekter i nærheden af bestående elektriske anlæg skal eventuelle afstandskrav til det elektriske anlæg overholdes.

Stk. 3. Det elektriske anlæg eller objekt, der anlægges sidst, skal placeres under hensyntagen til det allerede placerede".

Solcelleanlæg:

Eltransmission kan ikke acceptere, at der opstilles solceller med tilhørende udstyr i servitutarealet for Eltransmissions elanlæg, da vi til enhver tid skal kunne komme uhindret ind til vores anlæg, for at foretage eventuelle reparationer samt almindeligt servicearbejde.

Bygherre for solcelleanlægget skal analysere, vurdere og foretage nærføringsberegninger samt afhjælpe eventuelle nærføringsproblemer ift. Eltransmissions eksisterende elanlæg. Omkostninger hertil afholdes alene af bygherre for solcelleanlægget. Dette jf. Nærføringsudvalgets bestemmelser herom.

Hvis det er nødvendigt at krydse Eltransmissions elanlæg med forsyningsledninger til et solcelleanlæg, skal disse ledninger som udgangspunkt etableres vinkelret på traceet for Eltransmissions elanlæg. Antal krydsninger skal planlægges til et begrænset antal, og Eltransmission skal kontaktes for godkendelse af type, antal og placering af krydsninger over servitutarealet.

Dette gælder både ved Eltransmissions jordkabelanlæg og luftledningsanlæg. Kontakt **E-mail** med beskrivelse af krydsning.

Eltransmission anbefaler, at bygherre vurderer om jording af solcelleanlægget er nødvendig. Desuden anbefaler Eltransmission, at bygherre undersøger solcelleanlæggets følsomhed over for inducerede spændinger i solcelleanlæggets DC-ledninger, og at bygherre placerer solcelleanlægget tilstrækkeligt langt væk fra elanlægget under hensyntagen til dette.

Eltransmission gør opmærksom på, at der kan forekomme nedfaldene is under og omkring et luftledningsanlæg ved visse vejforhold. Eventuelle skader på solcelleanlægget er Eltransmission uvedkommende.

Høje objekter:

Elanlæg og høje objekter må ikke komme hinanden så nær, at der kan opstå fare eller ske skade for personer og elanlæg eller true forsynings sikkerheden, hvorfor Eltransmission anbefaler følgende sikkerhedsafstande mellem elanlæg og elektrisk ledende høje objekter, fx lynafledere, vindmøller, antenner og lysmaster:

- Høje objekter nær Eltransmissions luftledningsanlæg bør som minimum placeres i en afstand på objektets fulde totalhøjde fra respektafstanden* langs luftledningsanlægget dvs. "vælteafstand".
- Høje elektrisk ledende objekter nær Eltransmissions jordkabelanlæg, bør ikke placeres nærmere end 50 m fra respektafstanden til jordkabler uden foranstaltninger for

beskyttelse mod spændingsstigning i jorden. Respektafstanden er 1 m fra nærmeste kabel (jf. BEK nr. 1112 af den 18/08/2016).

Eltransmissions kabeltraceer er anlagt med varierende bredder, og respektafstanden er derfor ikke kortlagt i dag. I udgangspunktet kan høje elektrisk ledende objekter derfor placeres udenfor en sikkerhedsafstand på 52 meter fra den centerlinje af kabeltraceet, som fremgår af vedhæftede kortmateriale. Hvis objektet ønskes placeret nærmere dette, skal der indgås dialog med Eltransmission herom.

Ovennævnte anbefalede sikkerhedsafstand skal bl.a. sikre, at placering af høje elektrisk ledende objekter ikke påfører Eltransmissions jordkabelanlæg skader ved lynnedslag.

*Respektafstanden som er fastsat for at give betryggende sikkerhed ved arbejde i nærheden af elforsyningsanlæg eller ved uheld og ulykker. Respektafstanden er beskrevet i 'Bekendtgørelse om sikkerhed for udførelse af ikke-elektrisk arbejde i nærheden af elektriske anlæg', BEK nr. 1112 af den 18/08/2016.

Teknisk bemærkning 4 - Beplantning:

I servitutarealet for luftledningsanlæg tillader vi ikke skovrejsning samt beplantning med træer og buske, der må antages at blive højere end 3 m. Træer og buske over 3 m over terræn vil overskride respektafstanden til vores luftledninger, hvormed der kun kan arbejdes efter arbejdsinstruks fra ledningsejer.

Beplantning uden for servitutarealet, kan ske såfremt det sikres, at træer og buske ikke kan vælte og beskadige vores elanlæg, jf. Sikkerhedsstyrelsens hjemmeside om "[Beskæring af træer i nærheden af luftledninger](#)".

Af sikkerhedshensyn anbefaler vi kraftigt, at man har respektafstanden på 15 m til nærmeste luftledning i mente, når man planlægger beplantning jf. vejledningen.

I servitutarealet for jordkabler tillader vi ikke beplantning med dybdegående rødder over vores jordkabelanlæg, idet rødder kan beskadige jordkablerne både ved gennemboring eller ved, at rødderne rykker jordkablerne i stykker, hvis træer vælter i storm. Eltransmission kan om ønsket udlevere en liste over planter med ikke-dybdegående rødder.

Teknisk Bemærkning 5 – Station Mesballe:

Bemærk, at adgangsveje til og flugtveje fra station Mesballe skal friholdes og være lette at passere. Jf. § 37 i 'Bekendtgørelse om sikkerhed for drift af elektriske anlæg', BEK nr. 1608 af den 20/12/2017.

Øvrige oplysninger

Arbejdsinstruktion og respektafstand:

Omkring luftlednings- og jordkabelanlæg er der fastlagt en respektafstand, for at give betryggende sikkerhed ved arbejde i nærheden af elforsyningsanlæg eller ved uheld og ulykker.

Indenfor respektafstanden, er der restriktioner efter 'Bekendtgørelse om sikkerhed for udførelse af ikke-elektrisk arbejde i nærheden af elektriske anlæg', BEK nr. 1112 af den 18/08/2016. Der skal derfor indhentes en arbejdsinstruktion, når der arbejdes i en højde over 3 m fra eksisterende terræn inden for en afstand på 15 m fra yderste fase for luftledningen og 1 m fra kabler.

Det betyder, at den enkelte entreprenør, som arbejder i nærheden af vores eltransmissionsanlæg dels skal søge arbejdsinstruktion hos Eltransmission på mail; **E-mail** og dels returnere arbejdsinstruktionen i underskrevet stand inden arbejdet påbegyndes.

WFS-tjeneste:

Energinet udstiller på den nationale tjeneste Geodata-info en WFS-tjeneste, som giver adgang til eltransmissionsnettet i form af centerlinje og opmærksomhedzone for restriktioner omkring hhv. luftledningsanlæg og jordkabelanlæg >100 kV.

https://agis.energinet.dk/server/services/INSPIRE/XP_el_Inspir/MapServer/WFSServer?SERVICE=WFS&VERSION=1.1.0&REQUEST=GetCapabilities
https://agis.energinet.dk/server/services/INSPIRE/XP_el_Inspir/MapServer/WFSServer

LER:

Entreprenøren har pligt til at forespørge i LER-registeret (ledningsejerregisteret) inden der graves, i jorden.

Bemærk at det udelukkende er jordkabler, der kan registreres i LER. Eltransmissions luftledninger er således ikke repræsenteret i LER.

Vi imødeser kvittering for modtagelsen af nærværende høringsvar.

Kontakt gerne undertegnede ved spørgsmål.
Oplys venligst sagsnummer 22/08558.

Bilag:

- Kort (Kortudsnit (Trige-Mesballe 1 og 2 - Trige-Åstrup - Mesballe-Åstrup - Sag 22-03561.pdf):
- DWG-fil (Sag_22_03561.dwg)

Venlig hilsen

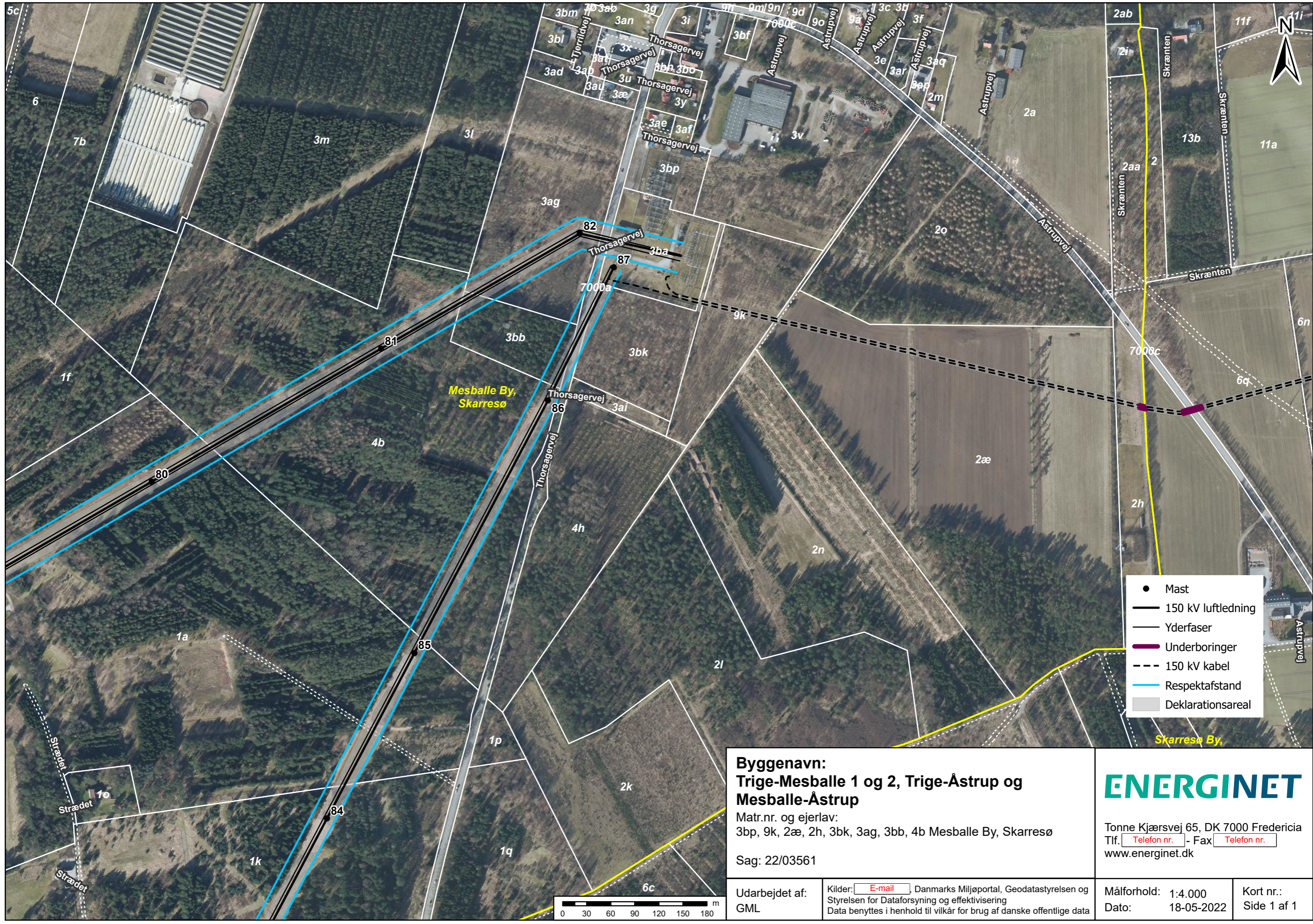
Dorte Udengaard Hansen

Sagsbehandler – Team 3. parter - El

Rettigheder

E-mail

Telefon nr.



- Mast
- 150 kV luftledning
- Yderfaser
- Underboringer
- - - 150 kV kabel
- Respektafstand
- Deklarationsareal

Byggenavn:
Trige-Mesballe 1 og 2, Trige-Åstrup og Mesballe-Åstrup
 Matr.nr. og ejerlav:
 3bp, 9k, 2æ, 2h, 3bk, 3ag, 3bb, 4b Mesballe By, Skarresø
 Sag: 22/03561

ENERGINET
 Tonne Kjærsvej 65, DK 7000 Fredericia
 Tlf. - Fax
 www.energinet.dk

Udarbejdet af: GML	Kilder: <input type="text"/> E-mail <input type="text"/> Danmarks Miljøportal, Geodatastyrelsen og Styrelsen for Dataforsyning og effektivisering Data benyttes i henhold til vilkår for brug af danske offentlige data	Målforhold: 1:4.000 Dato: 18-05-2022	Kort nr.: Side 1 af 1
-----------------------	--	---	--------------------------

