

Telefon nr.



# ***Regulativ***

***for kommunevandløbet***

***Gravlev Bæk / Gravlev Møllebæk***

***Vandløb nr. 32***

***i Ebeltoft kommune,***

***Århus amt***

## INDHOLDSFORTEGNELSE

OVERSIGTSKORT

GRUNDLAGET FOR REGULATIVET

BETEGNELSE AF VANDLØBET

VANDLØBETS SKIKKELSE

Afmærkning og stationering

Dimensioner

Bygværker m.v.

Tilløb

ADMINISTRATIVE BESTEMMELSER

BESTEMMELSER OM SEJLADS

BREDEJERFORHOLD

VEDLIGEHOJDELSE

TILSYN

REVISION

REGULATIVETS IKRAFTTRÆDEN

Bilag:

Plankort

Længdeprofil

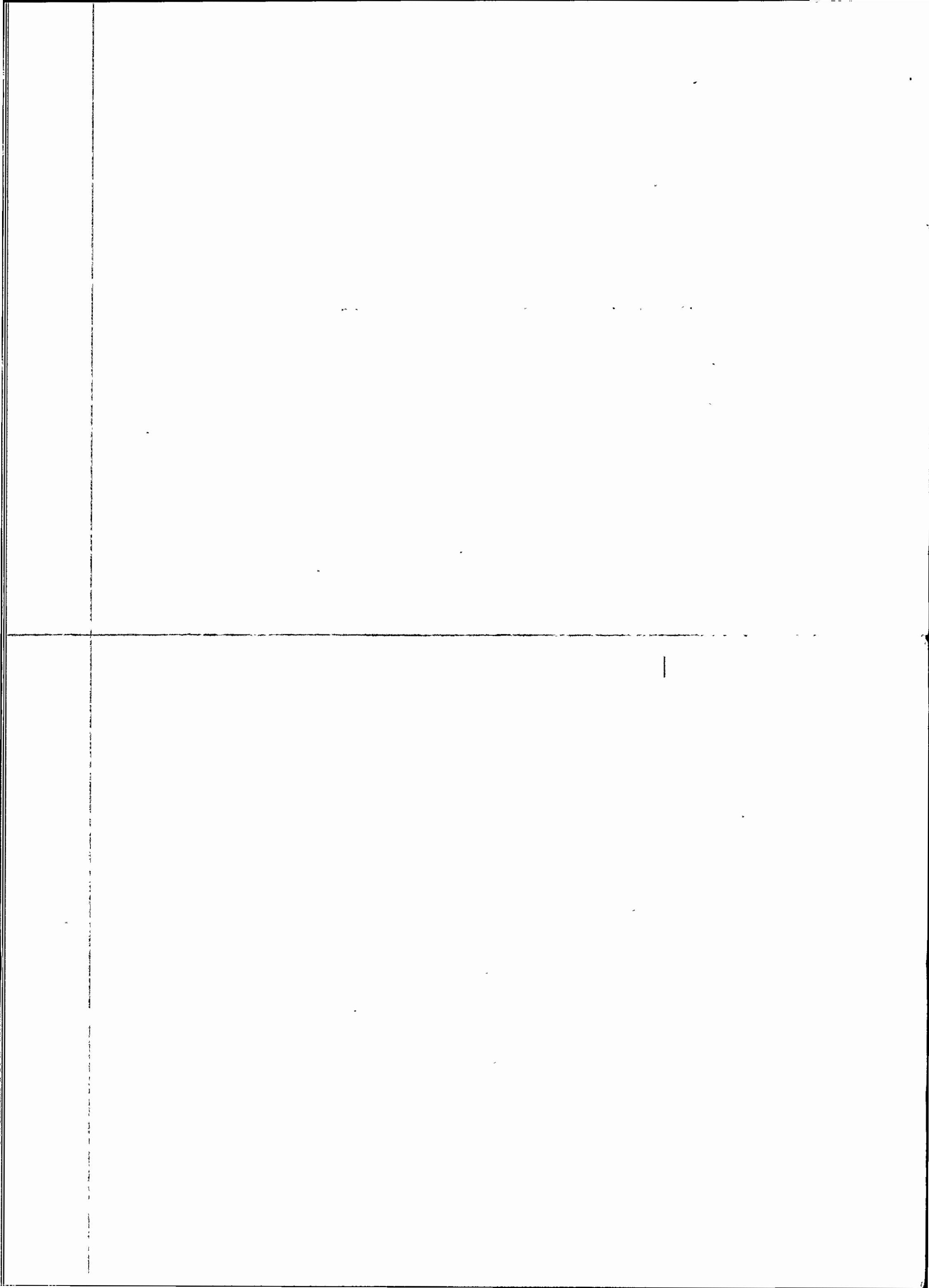
Redegørelse



**Kommunevandløb nr.**

- 32 GRAVLEV BÆK / GRAVLEV MØLLEBÆK
- 33 VESTLIG GRØFT I GRAVLEV KÆR
- 34 HOVEDGRØFTEN OG VESTLIG DEL AF GL. Å
- 35 KÆRBÆKKEN
- 36 GL. HAVMØLLE Å'S ØSTRE DEL
- 38 MØGELMOSE RØRLEDNINGER
- 44 FUGLEKÆR BÆK

- Over sigtskort 1:25.000
- oplandsgrænse
  - åbent vandløb
  - ..... nærlagt vandløb



## GRUNDLAGET FOR REGULATIVET

Vandløbet er optaget som kommunevandløb nr. 32 i Ebeltoft kommune.

Regulativet er udarbejdet på grundlag af de i redegørelsen (bilag 1) beskrevne forudsætninger og af hidtil gældende bestemmelser, fastsat i ældre regulativer samt i kendelser og forlig for vandløbsretten.

### Gravlev Bæk/Gravlev Møllebæk

- Med vandsynsforretninger af henholdsvis den 23.10.1941, den 14.05.1943 og den 12.12.1944 om uddybninger og reguleringer blev vandløbets skikkelse fastlagt.
- Med vandsynsforretning af den 10.02.1948 blev dimensionen, ø 70 c,m betonrør, og nuværende beliggenhed af underløbet for Gravlev Møllebæk under Naturstien fastlagt.
- Landvæsensnævnskendelse af den 26.06.1952 vedrørende vedligeholdelsen af især de rørlagte delstrækninger af Gravlev Bæk.
- Første regulativ godkendt af Amtsrådet den 22.09.1955.
- Tillægsregulativ af den 16.11.1971 om de offentlige vandløbs vedligeholdelse i Ebeltoft kommune.
- I forbindelse med brud på rørledningen til Gravlev Bæk fra Naturstien til sammenløbet med Gravlev Møllebæk blev der den 13.04.1987 aftalt med ejeren af matr.nr. 1 a Gravlev by, Fuglslev, at rørledningen på denne strækning, 63 m, fjernes, og at vandløbet herefter er åbent.
- Afgørelse i medfør af vandløbslovens § 17 af d. 23.05.1990, hvormed Gravlev Møllebæk forlægges mod nord i forbindelse med etablering af kunstige søer på matr.nr. 1 a Gravlev by, Fuglslev. De kunstige søer og deres brug er fastlagt i lokalplan nr. 176 af 28.01.1992.

- I denne forbindelse udgik Gravlev Bæk og Gravlev Møllebæk opstrøms Naturstien som offentlige vandløb, idet Gravlev Bæk indgik i søområdet, og Gravlev Møllebæk indgik i den regulerede del af det private vandløb.
- Recipientkvalitetsplan 1989 for Arhus amtskommune, jvf. regionsplan 1989, udgivet i maj 1991, og hvormed vandløbet er målsat ved B 3, vandløb, der skal kunne anvendes som opholds- og opvækstområde for ål, aborrer, gedder og karpefisk.

Hvor de tekniske bestemmelser mangler eller er ufuldstændige, er fastsættelsen sket under hensyntagen til de nuværende forhold i marken, idet det er iagttaget, at vandløbets vandføringsevne ikke nedsættes, at der ikke er sket indgreb i lodsejernes rettigheder, og at vandløbets miljømæssige muligheder ikke er forringet.

Ebeltoft byråd har besluttet, at vandløbets vedligeholdelse skal ske på grundlag af vandløbets geometriske skikkelse.

Nårværende regulativ er vedtaget af Ebeltoft byråd den 02.08.1993 og erstatter tidligere regulativer.

## BETEGNELSE AF VANDLØBET

Vandløbet er beskrevet ved følgende delstrækninger

- Gravlev Møllebæk, nedre del	663 m
- Gravlev Bæk	65 m
ialt	<u>728 m</u>

Med anlæggelse af kunstige søer i 1990 på matr.nr. 1 a Gravlev by, Fuglslev, opstrøms Naturstien, fremstår den nedre del af Gravlev Møllebæk som hovedløbet til Stubbe Sø og den tidligere Gravlev Bæk som tilløb.

Gravlev Møllebæk begynder 20 m opstrøms Naturstien på matr.nr. 1 a Gravlev by, Fuglslev, hvor den forlagte del af Gravlev Møllebæk og den afskærende grøft langs østsiden af Naturstien mødes. Vandløbet løber mod vest under Naturstien og herfra i skel mellem matr. nr. 1 a og 5 f Gravlev by, Fuglslev til Stubbe Sø. På de sidste 430 m over et til 1992 umatrikuleret areal under Stubbe Sø.

Gravlev Bæk begynder ved den vestlige fod af dæmningen til Naturstien og løber mod nordvest over matr.nr. 1 a Gravlev by, Fuglslev, til sammenløbet med hovedløbet, Gravlev Møllebæk.

Der er ingen offentlige sidetilløb til vandløbet.

Regulativet omfatter i alt 728 m som et åbent vandløb.

Vandløbets topografiske opland er angivet på foranstående oversigtskort 1:25.000 og udgør i alt 1,1 km<sup>2</sup>.

Vandløbets beliggenhed er vist på plankort 1:4.000, bilag 2.

Vandløbet er i sin helhed beliggende i Ebeltoft kommune.

## VANDLØBETS SKIKKELSE

Afmærkning og stationering.

Vandløbet er stationeret fra begyndelsespunktet st. 0, til udløb i Stubbe Sø, st. 663. Stationeringen svarer til afstanden i meter fra begyndelsespunktet.

Vandløbets skikkelse er fastsat på grundlag af eksisterende regulativer. En nyopmåling vil blive gennemført ved en kommende revision.

## VANDLØBETS DIMENSIONER

Skala- pæl  nr.	Statio- nering  m	Bund- kote	Bund- bredde/ rørdi- ameter cm	Fald  0/00	An- læg	Bemærkninger
GRAVLEV MØLLEBÆK/GRAVLEV BÆK						
	0	-	x 50	x	x 1,0	
	20	-	x Ø 70		x	Naturstien
	36	-	x		x	
	50	-				knæk
		,48	50	x	1,0	tilløbet
		1,42				knæk
		1,42	x Ø 40		x	rørbro
	241	-	x	0,5	x	
	503	1,29				knæk
			50		1,0	
	614	1,23				
	663	-	x	x	x	udløb Stubbe Sø
TILLØBET (tidligere GRAVLEV BÆK)						
	0		x Ø 20	x	x	
	5	1,54	x		x	
			30	1,0	1,1	
	65	1,48	x	x	x	Sammenløb Gravlev Møllebæk

De anførte koter refererer til D.N.N. G I.

Følgende fikspunkt er anvendt

- punkt 97-05-9013: GI-bolt på Stubbe Bro (Stubbesøvej/Havmølleå) kote 3,16



## BYGVÆRKER

## BROER OG OVERKØRSLER M.V.

Stationering m	Bund- kote	Art og di- mension	Ejerforhold
GRAVLEV MØLLEBÆK: 20 - 36	-	16 m br. rørbrø Ø 70 cm beton	Natursti, Fussingø Stats- skovdistrikt
237 - 241	1,42	4 m br. rørbrø Ø 40 cm beton	falles privat markvej

**TILLØB**

I forbindelse med opmåling af vandløbet er følgende private tilløb blevet registreret (efter påvisning fra ejeren).

Station m	Bundkote	Diameter cm	Bemærkning	Ejer
--------------	----------	----------------	------------	------

Tilløbene er ikke registreret ved udarbejdelse af regulativet. Registreringen vil blive gennemført ved en kommende opmåling af vandløbet.

## ADMINISTRATIVE BESTEMMELSER

Vandløbet administreres af Ebeltoft byråd.

- 1) Vandløbet med bygværker m.v. skal vedligeholdes således, at den for vandløbet fastsatte skikkelse og/eller vandføringsevne ikke ændres.
- 2) Vandløbets vedligeholdelse - men ikke fornyelse (hel eller delvis) af rørlagte strækninger - påhviler byrådet. Med hensyn til de for vandløbet fastlagte vedligeholdelsesprincipper og -metoder henvises til afsnittet herom.
- 3) Bygværker, så som styrt, stryg, skråningssikringer og udløbsbygværk m.v., der er udført af hensyn til vandløbet, vedligeholdes som dele af vandløbet.
- 4) Vedligeholdelsen af øvrige bygværker, broer, stemmeværker, overkørsler og vandingsanlæg m.v., påhviler de respektive ejere eller brugere. Ejerne eller brugerne har pligt til at optage den slam, grøde m.v., der samler sig ved bygværkerne, jvf. vandløbslovens § 27, stk. 4.
- 5) Beplantningen langs vandløbet skal i videst muligt omfang bevares af hensyn til den grødebegrænsende virkning, jvf. vandløbslovens § 34.

## BESTEMMELSER OM SEJLADS

Det er tilladt at sejle på vandløbet med ikke motordrevne småfartøjer som robåde, kajaker og kanoer.

Sejladsen må ikke være til skade eller ulempe for vandløbet eller for andres jagt, fiskeri og rørskar.

## BREDEJERFORHOLD

- 1) Vandløbets skråninger og et 2 m bredt bælte på hver side, regnet fra vandløbets øverste kanter, skal henligge udrykket, jvf. vandløbslovens § 69.
- 2) Ejerne og brugerne af de arealer, der grænser op til vandløbet, er pligtige at tåle de fornødne vedligeholdelsesarbejders udførelse (herunder transport af materialer og maskiner og disses arbejde langs vandløbets bredder). Arbejdsbæltet bliver normalt ikke over 8 m bredt.

Bygninger, bygværker, faste hegn, beplantninger, udgravninger og lignende anlæg af blivende art må ikke uden byrådets tilladelse anbringe øverste vandløbskant nærmere en 8 m og for rørlagte strækninger ikke nærmere end 2 m fra ledningsmidte.

Undtaget herfra er den i de administrative bestemmelser angivne beplantning langs vandløbet.

- 3) De arealer, der grænser op til vandløbet, må ikke uden byrådets tilladelse benyttes til løsdrift, med mindre der opsættes og vedligeholdes et forsvarligt hegn langs med og mindst 1 m fra øverste vandløbskant, jvf. vandløbslovens § 29.

Sådanne hegn er ejerne pligtige at fjerne inden 2 uger efter tilsynets meddelelse, såfremt dette er nødvendigt af hensyn til maskinel udførelse af vedligeholdelsesarbejdet.

- 4) I henhold til vandløbslovens § 6 må ingen bortlede vandet fra vandløbet eller foranledige, at vandstanden i vandløbet forandres, eller at vandets frie løb hindres.
- 5) Regulering, herunder rørlægning af vandløbet eller en hel eller delvis omlægning af rørledninger og etablering af broer og overkørsler, må kun finde sted efter byrådets bestemmelse.

Udførelse af rørledninger og lægning af kabler og lignende under vandløbet må kun ske efter forud indhentet tilladelse fra byrådet.

- 6) Vandløbet må ikke tilføres faste stoffer, haveaffald, spildevand eller andre væsker, der foranlediger aflejringer i vandløbet eller forurener dets vand, jvf. miljøbeskyttelseslovens bestemmelser.
- 7) De tilgrænsende lodsejere kan uden tilladelse oppumpe vand fra vandløbene til kreaturvanding med mulepumpe eller eventuelt vindpumpe. Byrådet kan meddele tilladelse til indretning af egentlige vandingssteder, der da skal udgraves uden for vandløbets profil og indhegnes således, at kreaturer ikke kan træde ud i vandløbet samt sikres således, at udtrædning af jord i strømløbet ikke finder sted. Anden vandindtagning må ikke finde sted uden tilladelse, jvf. vandforsyningslovens bestemmelser.

- 8) Nye tilløb og tilløb, der reguleres, skal så vidt muligt forsynes med en overkørsel med 5 m ovenbredde ved udløbet til brug for transport af materiale, der anvendes ved vandløbets vedligeholdelse.

Til rørlagte vandløb skal tilslutning ske til brønd efter aftale. Sætning af en eventuel ny brønd i forbindelse hermed udføres af byrådet på lodsejers regning.

Udløb fra drænledninger og tilløb skal udføres og vedligeholdes således, at de ikke gør skade på vandløbets skråninger og bund.

- 9) Den ved vandløbet værende afmærkning med stationeringspæle og vandstandsskalaer må ikke beskadiges eller fjernes. Sker dette, er den for beskadigelsen eller fjernelseren ansvarlige pligtig at bekoste retableringen.
- 10) Beskadiges vandløb, diger, faskiner, bygværker eller andre anlæg ved vandløbet, eller foretages der foranstaltninger i strid med vandløbsloven eller bestemmelserne i dette regulativ, kan byrådet meddele påbud om genoprettelse af den tidligere tilstand.

Er et påbud ikke efterkommet inden udløbet af den fastsatte frist, kan byrådet foretage det fornødne på den forpligtedes regning, jvf. vandløbslovens § 54.

- 11) Er der fare for, at betydeligt skade kan ske på grund af usædvanlige begivenheder, kan byrådet foretage det fornødne uden påbud og på den forpligtedes regning, jvf. vandløbslovens § 55.
- 12) Overtrædelse af bestemmelserne i regulativet straffes med bøde, jvf. vandløbslovens § 85.

## VEDLIGEHOELDELSE

- 1) Vandløbet vedligeholdes af Ebeltoft byråd.

Vedligeholdelsen kan udføres i entreprise eller ved egen foranstaltning.

- 2) Ved tilrettelæggelsen af vedligeholdelsesarbejdet skal ulemper, som ejere og brugere skal tåle, søges fordelt på begge sider af vandløbet, jvf. vandløbslovens § 28.

Hvor bebyggelser, bevoksninger eller høje skrånter m.v. hindrer adgang fra den ene side, kan vedligeholdelsen foregå fra samme side hvert år.

- 3) Udbedring af bygværker og skråningssikringer foretages fortrinsvis i perioderne april og maj og august til oktober.

- 4) Fyld m.v., som fremkommer ved vandløbets regulativmæssige vedligeholdelse, er brugere af de tilstødende jorder pligtige til at fjerne mindst 5 m fra vandløbskanten eller sprede i et ikke over 10 cm tykt lag inden hvert års 1. maj.

Det påhviler den enkelte ejer eller bruger selv at undersøge, om der er oplagt fyld, som skal fjernes eller spredes. Undlader en ejer eller bruger at fjerne eller sprede fylden, kan byrådet med 2 ugers skriftligt varsel til ejeren eller brugeren lade arbejdet udføres på den pågældendes bekostning.

- 5) Gravlev Bæk/Gravlev Møllebæk er i henhold til recipient-kvalitetsplan 1989 for Århus amtskommune af 13.03.1991 målsat med B 3, karpefiskevand, et vandløb, der skal kunne anvendes som opholds- og vækstområde for ål, aborre, gedde og karpefisk.
- 6) Ebeltoft byråd har besluttet, at vedligeholdelsen af vandløbet skal udføres således, at vandløbets fysiske tilstand er i overensstemmelse med de krav, recipient-kvalitetsplanen stiller hertil.
- 7) For Gravlev Bæk/Gravlev Møllebæk medfører dette en vedligeholdelse efter skikkelse, det vil sige i henhold til den geometriske beskrivelse af vandløbet/vandløbets dimensioner.

Der er i medfør heraf besluttet følgende retningslinier for vedligeholdelsen.

7.1 Vandløbet vedligeholdes 1 gang årligt og så vidt muligt inden hvert års 1. oktober.

7.2 Vandløbet gennemgås dog 1 gang hvert forår, hvor nedfaldne grene, ris og andet, som hindrer vandets frie løb, fjernes.

#### 7.3 Grødeskæring

Grøden fjernes i vandløbets regulativmæssige bredde og oplægges på vandløbets bredder. Grøden skal så vidt muligt skæres i bund.

Grødeskæringen udføres fortrinsvis manuelt, men kan dog udføres maskinelt.

#### 7.4 Kantslåning

Kantslåning kan undlades i det tilfælde, hvor vegetationen ikke medfører væsentlige begrænsninger i vandføringen. Kantslåning kan gennemføres maskinelt.

#### 7.5 Kantafretning

Kantafretning af nedskredne brinker afrettes til anlæg 1, jvf. vedligeholdelsens punkt 3.

Overhangende brinker, sten og trærødder skal så vidt muligt bevares.

#### 7.6 Oprensning

Oprensning af bundmateriale foretages 1 gang årligt til regulativmæssig bund, forudsat vandløbets tilstand nødvendiggør dette. Oprensningen kan udsættes, til bunden ligger 10 cm over regulativmæssig bund. Ved oprensningen fjernes sand- og mudderaflejringer, medens oprensning af grus og sten så vidt muligt søges undgået.

I forbindelse med oprensningen må der opgraves til 10 cm under regulativmæssig bundlinie.

På de steder, hvor den faktiske bundbredde er større end den regulativmæssige, skal tilgroede partier, sten, stabile aflejringer og lignende så vidt muligt efterlades med henblik på efterhånden at reducere bundbredden til den regulativmæssigt fastsatte.

Mindre arbejder udføres manuelt, større arbejder kan udføres i perioden 1. august til 1. november.

### 7.7 Rørledninger, bygværker m.v.

Rørledningers funktion sikres, og tilhørende brønde oprenses 1 gang årligt, så vidt muligt inden hvert års 1. oktober.

Riste og indløb foran rørledninger holdes stadig oprenset og tilses efter behov.



## TILSYN

Tilsynet med vandløbet udføres af Ebeltoft byråd.

Tilsynet tilrettelægges således, at lodsejerne og andre med interesse har mulighed for at deltage i tilsynet.

Lodsejere - eller andre med interesse i vandløbet, der måtte finde vandløbets vedligeholdelsestilstand eller specielle forhold vedrørende vandløbet utilfredsstillende, kan rette henvendelse herom til byrådet.

## REVISION

Dette regulativ skal senest optages til revision i år 2012.

## REGULATIVETS IKRAFTTRÆDEN

Regulativet har været bekendtgjort og fremlagt til gennemsyn i 8 uger med adgang til at indgive eventuelle indsigelser og ændringsforslag inden den 07.07.1993.

Der er ikke indkommet indsigelser til regulativet.

Regulativet træder i kraft fra datoen for dets endelige vedtagelse.


Regulativet er endelig vedtaget af Ebeltoft byråd ved udvalget for teknik og miljø.

## EBELTOFT KOMMUNE

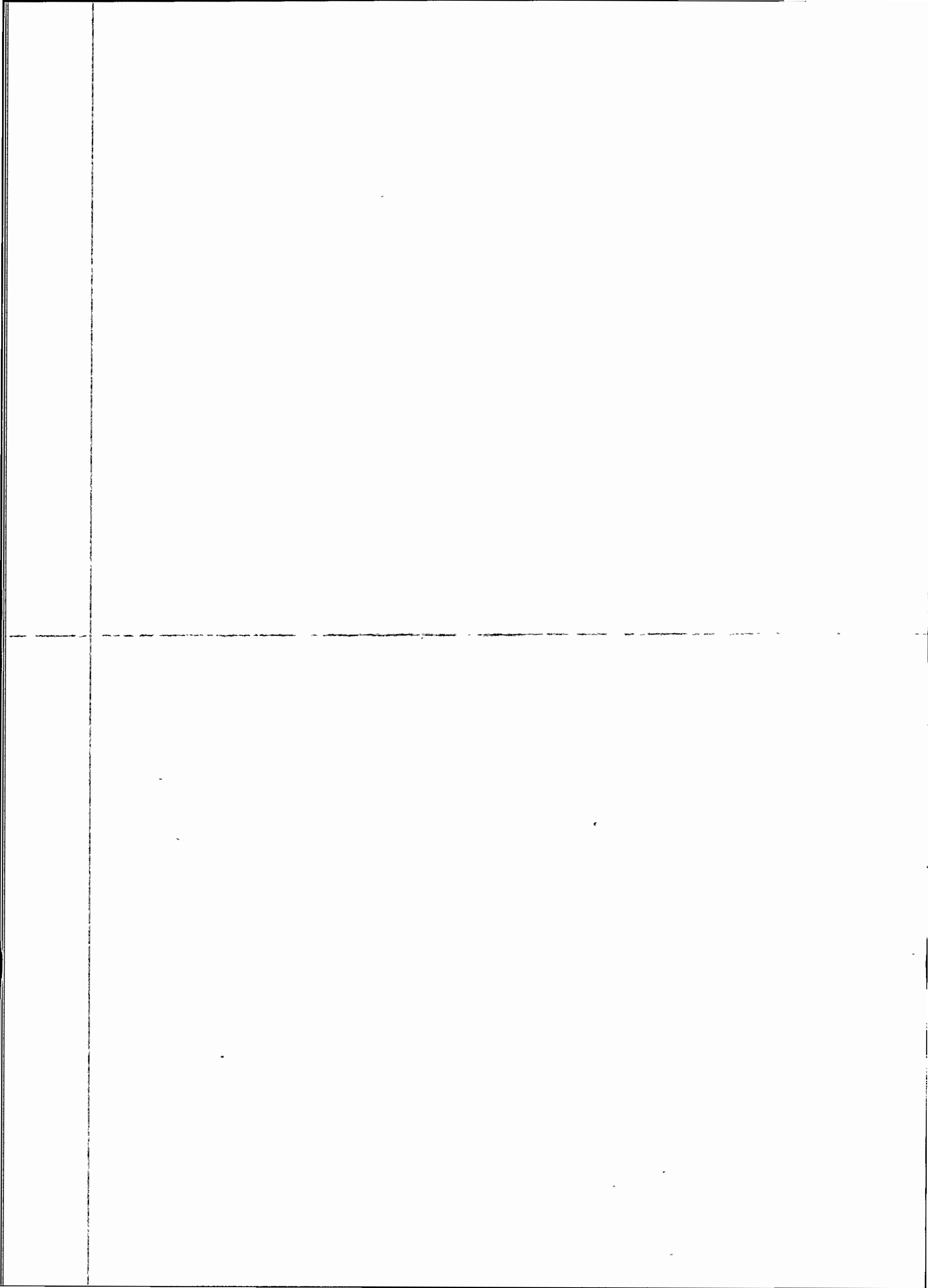
## UDVALGET FOR TEKNIK OG MILJØ

den 02.08.1993

  
Ole Bjerregaard  
udvalgsformand

  
Finn Larsen  
stadsingeniør





TEKNISK FORVALTNING  
16.03.1993/hm/vandreg/reg32

Bilag 1

REDEGØRELSE

for baggrunden og konsekvenserne af regulativforslaget

vedrørende

Kommunevandløb nr. 32

Gravlev Bæk/Gravlev Møllebæk

Ebeltoft Kommune

Opland

Udløb til Stubbe Sø/  
amtsvandløbet Havmølle å.

I henhold til § 9 i bekendtgørelse nr. 49 af 15.02.1985 er der i det følgende redegjort for forudsætningerne, der danner grundlaget for regulativforslaget.

Redegørelsen er udarbejdet i overensstemmelse med vandløbsloven af 09.06.1982, § 1, bestående vandløbsretslige forhold for vandløbet og de sektorplaner m.v., der kan påvirke vandløbet.

## GRUNDLAGET

### Vandløbets beliggenhed og forløb

Vandløbets forløb er dels angivet på oversigtskort 1:25.000 og dels på plankort 1:4.000, der tilknyttedes regulativet.

Vandløbet er beskrevet ved følgende delstrækninger

- Gravlev Møllebæk, nedre del,	663 m
- Gravlev Bæk	65 m
ialt	<u>728 m</u>

Med anlæggelse af kunstige søer i 1990 på matr.nr. 1 a Gravlev by, Fuglslev, opstrøms Naturstien fremstår den nedre del af Gravlev Møllebæk som hovedløbet til Stubbe Sø og den tidligere Gravlev Bæk som tilløb.

Gravlev Møllebæk begynder 20 m opstrøms Naturstien på matr.nr. 1 a Gravlev by, Fuglslev, hvor den forlagte del af Gravlev Møllebæk og den afskærende grøft langs østsiden af Naturstien mødes. Vandløbet løber mod vest under Naturstien og herfra i skel mellem matr.nr. 1 a og 5 f Gravlev by, Fuglslev til Stubbe Sø. På de sidste 430 m over et til 1992 umatrikuleret areal under Stubbe Sø.

Gravlev Bæk begynder ved den vestlige fod af dæmningen til Naturstien og løber mod nordvest over matr.nr. 1 a Gravlev by, Fuglslev, til sammenløbet med hovedløbet, Gravlev Møllebæk.

Vandløbet er åbent i hele dets forløb.

Der er ingen offentlige sidetilløb til vandløbet.

Det topografiske opland er beregnet til 1,1 km<sup>2</sup> eller ca. 106 ha.

Vandløbet er i sin helhed beliggende i Ebeltoft kommune.

#### Vandløbsretlige forudsætninger

- Med vandsynsforretninger af henholdsvis den 23.10.1941, den 14.05.1943 og den 12.12.1944 om uddybninger og reguleringer blev vandløbets skikkelse fastlagt.
- Med vandsynsforretning af den 19.02.1948 blev dimensionen, Ø 70 cm betonrør, og nuværende beliggenhed af underløbet for Gravlev Møllebæk under Naturstien fastlagt.
- Landvæsenskendelse af den 26.06.1952 vedrørende vedligeholdelsen af især de rørlagte delstrækninger af Gravlev Bæk.
- Første regulativ godkendt af Amtsrådet den 22.09.1955.
- Tillægsregulativ af den 16.11.1971 om de offentlige vandløbs vedligeholdelse i Ebeltoft kommune.
- I forbindelse med brud på rørledningen til Gravlev Bæk fra Naturstien til sammenløbet med Gravlev Møllebæk blev der den 13.04.1987 aftalt med ejeren af matr.nr. 1 a Gravlev by, Fuglslev, at rørledningen på denne strækning, 63 m, fjernes, og at vandløbet herefter er åbent.
- Afgørelse i medfør af vandløbslovens § 17 af d. 23.05.1990, hvormed Gravlev Møllebæk forlægges mod nord i forbindelse med etableringen af kunstige søer på matr.nr. 1 a Gravlev by, Fuglslev. De kunstige søer og deres brug er fastlagt i lokalplan nr. 176 af 28.01.1992.
- I denne forbindelse udgik Gravlev Bæk og Gravlev Møllebæk opstrøms Naturstien som offentlige vandløb, idet Gravlev Bæk indgik i søområdet, og Gravlev Møllebæk indgik i den regulerede del af det private vandløb.

## PLANER

### Regionplan 1989

#### Landbrug

Oplandet til Gravlev Bæk og Gravlev Møllebæk er dels skovdækket og dels almindelig landbrugsområde. Jordbunden kan generelt betegnes som grov lerblandet sandjord.

De vandløbsnære arealer ved Stubbe Sø er engarealer, hovedsageligt vedvarende græs.

#### Fredning

Vandløbet er i sin helhed omfattet af bestemmelserne i naturfredningslovens § 43.

De vandløbsnære arealer nedstrøms Naturstien er omfattet af landskabsfredningen, Stubbe Sø-fredningen.

#### Vandindvinding

Der er ikke regionale vandinvindingsinteresser i oplandet.

#### Recipientkvalitet

Gravlev Bæk og Gravlev Møllebæk er i recipientkvalitetsplan 1989 for Århus amtskommune af 13.03.1991 målsat med B 3, karpefiskevand, vandløb, der skal kunne anvendes som opholdsområde og opvækstområde for ål, aborrer, gedder og karpefisk.

## Kommuneplan 1984 - 92

### Kommuneplanen

Der er med kommuneplanen ikke forudsat nye tiltag i vandløbets opland. Der henvises dog til den stedfundne ændring af kommuneplanen i medfør af lokalplan 176 af 28.01.1992, for etablering af familiepark og "put and take" fiskeri i de kunstige søer på matr.nr. 1 a Gravlev by, Fugislev.

### Vandforsyning

Der er ingen grundvandsindvindinger til almindelige vandværker i oplandet.

### Spildevand

Der er ikke fundet udledninger af spildevand fra enkeltejendomme til vandløbet.

### Anden planlægning

#### Fisk, udsætningsplaner

I udsætningsplan for mindre vandløb mellem Kalø vig og Randers Fjord, DFH rapport 345 - 1989, er Gravlev Bæk og Gravlev Møllebæk ikke omtalt.

#### Okker

Ifølge Miljøstyrelsen og Arealdatakontorets registrering af okkerpotentielle områder er det angivet, at arealer, der afvander til Gravlev Bæk og Gravlev Møllebæk er inddraget som okkerpotentielle områder, klasse II, og hvorfor eventuelle drænprojekter inden udførelse skal forelægges amtskommunen.

#### Opmåling

På grundlag af en vurdering af vandløbets almene tilstand og den fastsatte målsætning er det fundet, at en nyopmåling kan udsættes til en senere revision af regulativet.



## VANDLØBET

### Vandløbskvaliteten

Gravlev Bæk og Gravlev Møllebæk er stærkt regulerende vandløb, der gennemløber et engareal til Stubbe Sø, og hvoraf de nederste 430 m indtil 1992 har været beliggende i et umatrikuleret areal under Stubbe Sø.

Vandløbets bundlinie er beliggende 0,5-1 m under terræn og har en regulativmæssig bundbredde på 0,50 m. Middelfaldet er angivet til 0,5 o/oo.

Vandløbet fremstår i dag som et vandløb med en lidt større bundbredde og bunddybde end angivet.

De vandløbsnære arealer er enge, der søges afvandet således, at disse kan indgå i en omdrift.

Der er ingen beplantning ved vandløbet med undtagelse af en kort strækning nær naturstien.

Bundforholdene kan beskrives som en blød mudret bund, idet vandstanden i det nedre løb er bestemt af vandspejlet i Stubbe Sø.

Der er ikke fundet særlige anlæg til kreaturvanding langs vandløbet.

Ud over underløbet under Naturstien, er der anlagt 1 mark-overkørsel over Gravlev Bæk.

### Fiskespærringer

Der er ikke registreret fiskespærringer i det nuværende vandløb.

### Afvandingsforhold

Arsnedbøren i Ebeltoft er i normale år på omkring 550 mm.

Hedeselskabet har, på grundlag af de på Djursland beliggende stationer for vandføringer i større vandløb, fundet, at følgende afstrømningsværdier er gældende under normale forhold.

Median minimum	1 l/s/km <sup>2</sup>
Median	4 l/s/km <sup>2</sup>
Median maksimum	15 l/s/km <sup>2</sup>
10 års maksimum	25 l/s/km <sup>2</sup>

Ved vandvendelse af en afstrømning på 100 l/s/km<sup>2</sup> døgn maksimum i marts måned kan der for et rent vandløb beregnes en vandstand på cirka 30 cm. Vandstanden i det nedre løb vil altid være afhængig af vandspejlet i Stubbe Sø.

Fremtidige rørbroer bør være mindst ø 60 cm betonrør.

### Vedligeholdelse

Vandløbet er hidtil blevet oprenset 1 gang årligt inden hvert års 5. oktober.

For at sikre, at der ikke sker tilgroninger i de dele af vandløbet, som er påvirket af vandstanden i Stubbe Sø, skal der anbefales, at den nuværende vedligeholdelse fastholdes, vedligeholdes efter skikkelse og med 1 årlig oprensning inden den 1. oktober.

## KONSEKVENSERNE

### Vandløbskvalitet

Regulativet fastholder det nugældende regulativs bundkoter og dimensioner, idet vandløbet synes stabilt.

Vedligeholdelse efter skikkelse medfører ingen ændringer af det nuværende forhold.

### Afvandingsforhold

Regulativet medfører ingen ændringer i de bestående afvandingsforhold.

### Krav til tekniske anlæg

Fremtidige rørunderføringer skal mindst være ø 60 cm betonrør, idet rørene nedlægges med 25% af diameteren under regulativ bund.

Fritliggende markoverkørsler skal anlægges med underkant af vanger i terræn.

Krydsninger ved ledninger og kabler skal nedlægges således, at overkant af sikringsmaterialet er beliggende mindst 50 cm under aktuel bund, dog mindst 50 cm under regulativ bund.

Tekniske anlæg i og ved vandløbet skal altid godkendes af vandløbsmyndigheden inden udførelsen.

#### Restaureringsopgaver

Der er ikke planlagt restaureringsopgaver i vandløbet.