

Telefon nr.



Regulativ

for kommunevandløbet

Rodsø Bæk og Haldkjær Bæk

Vandløb nr. 17 og 18

i Ebeltoft kommune,

Århus amt

INDHOLDSFORTEGNELSE

OVERSIGTSKORT

GRUNDLAGET FOR REGULATIVET

BETEGNELSE AF VANDLØBET

VANDLØBETS SKIKKELSE

Afmærkning og stationering

Dimensioner

Bygværker m.v.

Tilløb

ADMINISTRATIVE BESTEMMELSER

BESTEMMELSER OM SEJLADS

BREDEJERFORHOLD

VEDLIGEHOLDELSE

TILSYN

REVISION

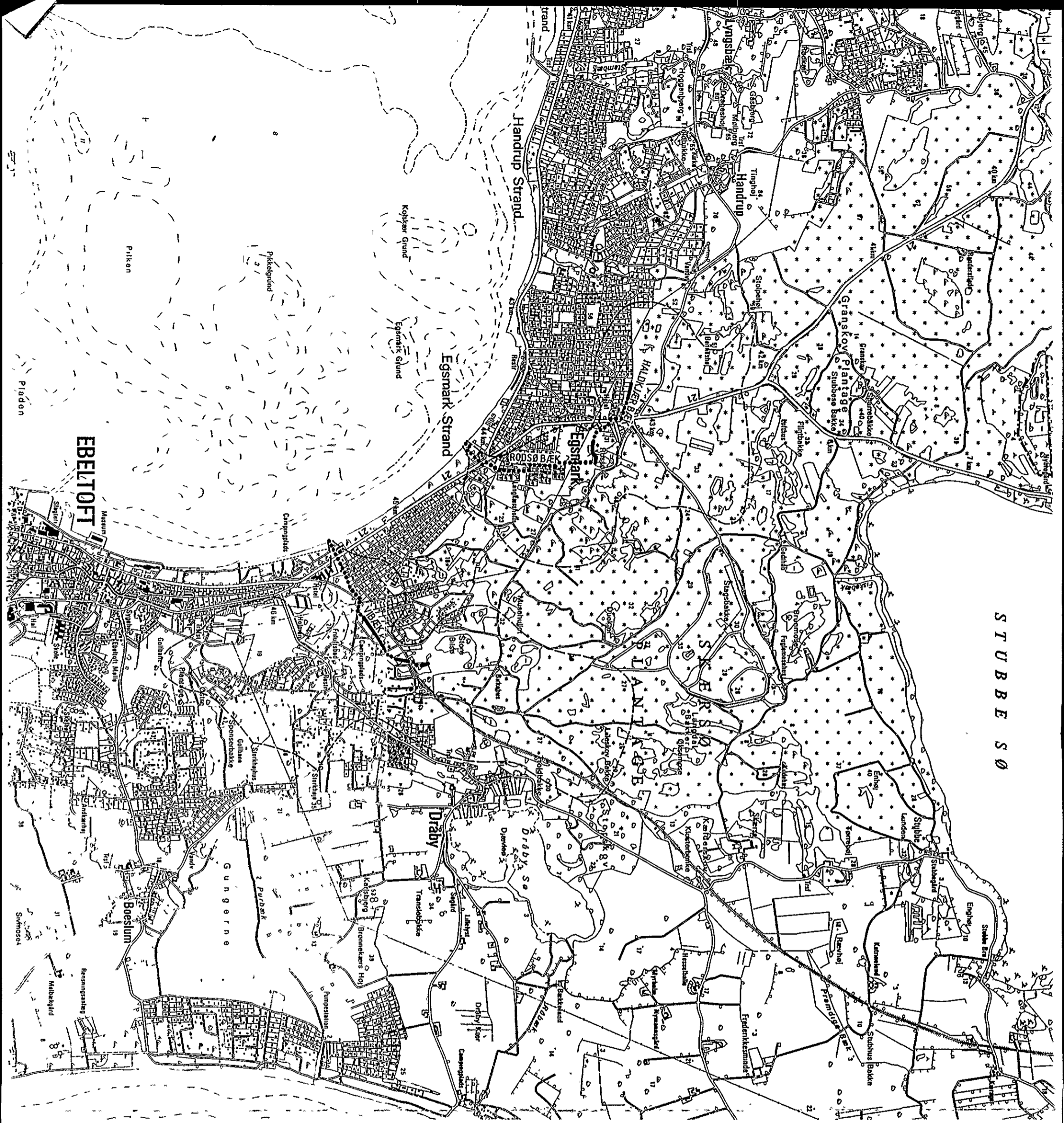
REGULATIVETS IKRAFTTRÆDEN

Bilag:

Plankort

Længdeprofil

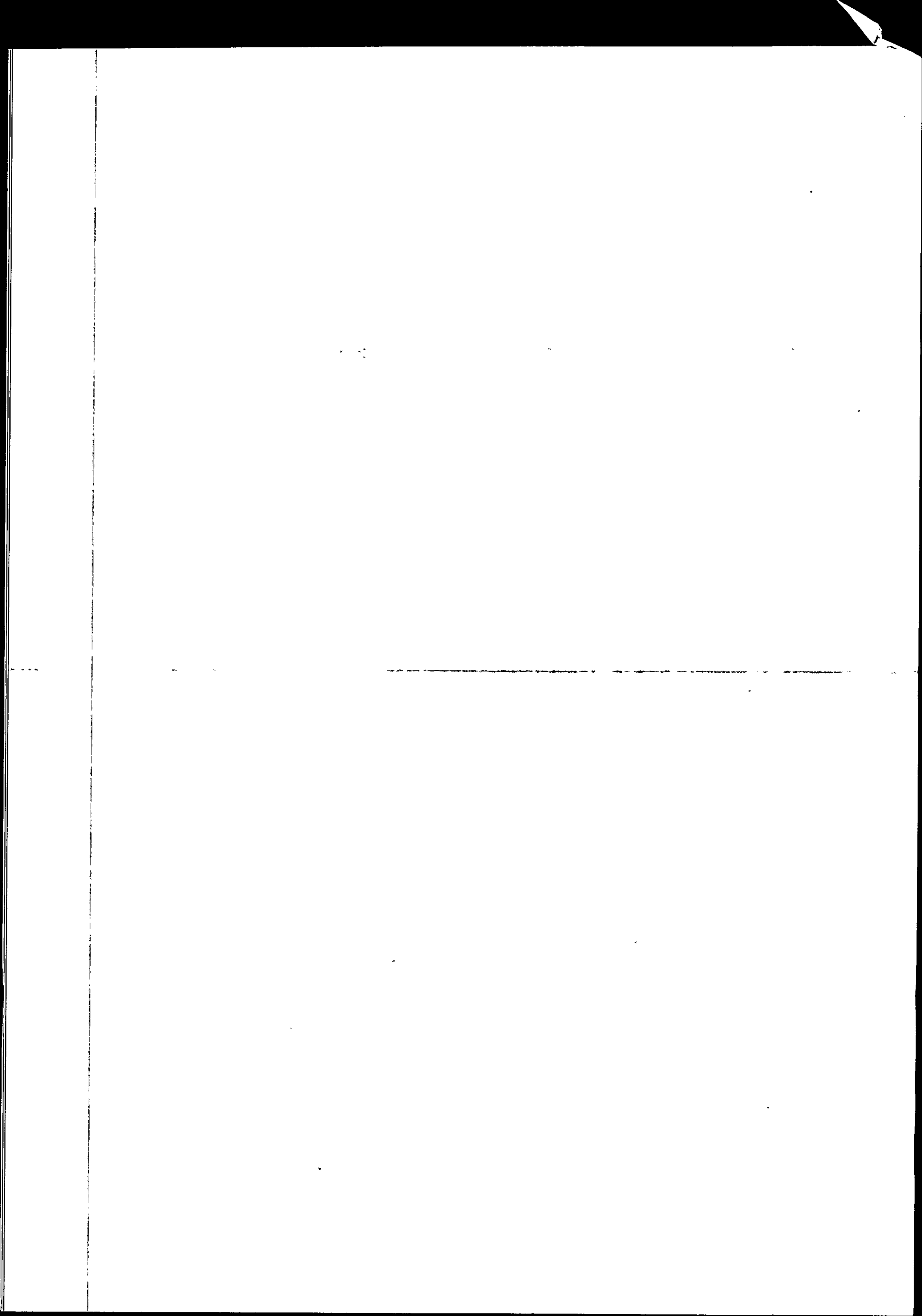
Redegørelse



STUBBE SØ

- Kommunevandløb nr.**
- 8 VIBÆK
 - 17 RODSØ BÆK
 - 18 HALDKJÆR BÆK

- Over sigt skort 1:25 000
- oplandsgrænse
 - åbent vandløb
 - rørtlagt vandløb



GRUNDLAGET FOR REGULATIVET

Vandløbene er optaget som kommunevandløbene nr. 17 og 18 Ebeltoft kommune.

Regulativet er udarbejdet på grundlag af de i redegørelsen (bilag 1) beskrevne forudsætninger og af hidtil gældende bestemmelser, fastsat i ældre regulativer samt i kendelser og forlig for vandløbsretten.

Haldkjar Bæk

- Det ældste regulativ blev godkendt af Amtsrådet den 12.03.1861 og udarbejdet på grundlag af en vandsynsforretning den 06.07.1860.
- Vandsynsforretning af 09.12.1897 angående vandløbets afløbsforhold.
- Regulativ godkendt af Amtsrådet den 17.01.1973 og udarbejdet efter en opmåling i 1972.
- Udvidelsen af Rønnevejen i 1992 medførte en oplægning af vandløbet mellem brønd st. 280 og brønd st. 328, vandløbet forlænget 4 m.

Rodsø Bæk

- De ældste regulativ blev godkendt af Amtsrådet 12.03.1861 og udarbejdet på grundlag af en vandsynsforretning den 06.07.1860.
- Vandsynsforretning af 28.10.1912 vedrørende en rørlægning af dele af Rodsø Bæk.
- Landvæsenskommissionens kendelse af henholdsvis 15.07.1967 (projekt) og 30.04.1969 (regnskab), hvor vandløbet i forbindelse med kloakeringen af blandt andet Egsmarklund blev omlagt på strækningen mellem st. 326 og st. 974.
- Regulativet godkendt af Amtsrådet den 17.01.1973 og udarbejdet efter en opmåling i 1972.

- Ved anlæggelse af en cykle- og gangtunnel under Vibæk Strandvej i 1990 blev Rodsø Bæk forlagt ca 15 m mod syd og rørlagt over matr.nr. 11 a Egsmark By, Dråby indtil udløbet i en lille sø på ejendommen. Der foreligger ingen vandløbsretlige oplysninger om denne forlægning.
- Recipientkvalitetsplan 1989 for Århus amtskommune, jvf. regionplan 1989, udgivet i maj 1991, og hvormed vandløbet er målsat som et C-vandløb, et vandløb, der alene skal aflede vand.

Hvor de tekniske bestemmelser mangler eller er ufuldstændige, er fastsættelsen sket under hensyntagen til de nuværende forhold i marken, idet det er iagttaget, at vandløbets vandføringsevne ikke nedsættes, at der ikke er sket indgrib i lodsejeres eller andre interesseredes rettigheder, og at vandløbets miljømæssige muligheder ikke er forringet.

Ebeltoft byråd har besluttet, at vandløbets vedligeholdelse skal ske på grundlag af vandløbets geometriske skikkelse

Nuværende regulativ er vedtaget af Ebeltoft byråd den 13.12.1993 og erstatter tidligere regulativer.

Betegnelse af vandløbet

Regulativet omfatter følgende delstrækninger.

nr. 18	Haldkjær Bæk	st.	0 - 610 = 610 m
nr. 17	Rodsø Bæk	st.	610 - 1798 = 1188 m

Haldkjær Bæk begynder i et lille vådområde på matr.nr. 3 cs Egsmark by, Dråby, og løber herfra i skellet mellem matr.nr. 1 a Egsmark by, Dråby, og sommerhusområdet mod øst gennem Egsmark landsby. De første 143 m som åbent vandløb, hvorefter vandløbet er rørlagt. Vandløbet møder Røndevej udfor matr.nr. 6 a Egsmark by, Dråby, føres 25 m mod syd i højre siderabat og under landevejen i dennes st. 43.260 til en brønd på matr.nr. 15 Egsmark by, Dråby.

Fra denne brønd løber vandløbet mod syd og øst over matr. nr. 12 b Egsmark by, Dråby, til sammenløb med Rodsø Bæk umiddelbart syd for vådområdet Rossø. Vandløbet er igen på de sidste 30 m.

Rodsø Bæk løber som åbent vandløb, 98 m, gennem vådområdet Rossø til en brønd i skellet mellem vådområdet og matr.nr. 2 h og 12 b Egsmark by, Dråby. Fra denne brønd føres vandløbet i rør mod syd over matr.nr. 12 b og 5 a Egsmark by, Dråby til en brønd på matr.nr. 5 æ Egsmark by, Dråby, i bebyggelsen Egsmarklund.

Det rørlagte vandløb videreføres mod syd gennem Egsmarklund over det ubebyggede areal, matr.nr. 6 ah Egsmark by, Dråby, og under Vibæk Strandvej umiddelbart nord for den i 1990 etablerede cykle- og gangtunnel. Herfra føres Rodsø Bæk i rør ca. 15 m syd for et tidligere åbent forløb over matr.nr. 11 a Egsmark by, Dråby, til en lille dam, hvorfra det i rør i det oprindelige tracé ledes ud i Ebeltoft Vig.

Der er ingen offentlige sidetilløb til vandløbet.

Regulativet omfatter i alt 1.798 m, heraf 291 m som åbent vandløb, og 1.507 m rørlagt.

Vandløbets topografiske opland er angivet på foranstående oversigtskort 1:25.000 og udgør i alt 2,1 km².

Vandløbets beliggenhed er vist på plankort 1:4.000, bilag 2.

Vandløbet er i sin helhed beliggende i Ebeltoft kommune.

VANDLØBETS SKIKKELSE

Afmærkning og stationering.

Vandløbet er stationeret fra begyndelsespunktet, st. 0 til udløb i Ebeltoft Vig, st. 1798. Stationeringen svarer til afstanden i meter fra begyndelsespunktet.

Vandløbets skikkelse er fastsat på grundlag af eksisterende regulativer. En nyopmåling vil blive gennemført ved en kommende revision.

VANDLØBETS DIMENSIONER

Skalapæl nr.	Stationering m	Bund- kote	Bund- bredde/ rørdi- ameter cm	Fald 0/00	An- læg	Bemærkninger
Haldkjar Bæk						
	0	15,74	x	x	x	
	10	15,70	63	4,5	1,0	knæk
	134	15,14	x	x	x	
				0,8		
	160	15,12		x		brønd
				4,5		
	182	15,02		x		brønd Rundingen
			Ø 15	5,6		
	198	14,93		x		brønd
				1,9		
	230	14,87		x		brønd
				5,6		Rundingen
	280	14,59	x	x		brønd
				-		
	290	-		x		brønd
			Ø 30	-		
				x		brønd
		,40	x	x		Røndevej

Skala- pæl nr.	Statio- nering m	Bund- kote	Bund- bredde/ rørdi- ameter cm	Fald 0/00	An- læg	Bemærkninger
Haldkjar Bæk						
	320	14,40	x	x		Røndevej
			Ø 23	3,1		
	332	14,44	x	x	x	brønd
				2,0		
	398	14,31		x		brønd
			Ø 15	7,3		
	447	13,95		x		brønd
				39,0		
	580	8,76	x	x	x	
			63	33,0	1,0	
	610	7,76	x	x	x	
Rodsø Bæk						
	610	7,76	x	x	x	
			Ø 10			rørbro
	616		x	x	x	
			60	0,3	-	Rossø
	708	7,73	x	x	x	brønd
				2,2		
	758	7,58	Ø 20	x		brønd
				1,9		
	936	7,29	x	x		brønd

Skala- pæl nr.	Statio- nering m	Bund- kote	Bund- bredde/ rørdi- ameter cm	Fald 0/00	An- læg	Bemærkninger
Rodsø Bæk						
	936	7,29	x	x 50,0		brønd
	944	6,89	Ø 25	x 5,0		brønd
	1022	6,50	x	x 8,2		brønd Engdalsvej
	1060	6,19	Ø 30	x 3,0		brønd Langdalsvej
	1152	5,91	x	x 4,7		brønd Toftevej
	1242	5,49		x 11,7		
	1254	5,35		x 18,2		brønd
	1344	3,71		x 21,7		brønd Kærvej
	1356	3,45	Ø 35	x 7,1		brønd
	1468	2,65		x		brønd

Skala- pæl nr.	Statio- nering m	Bund- kote	Bund- bredde/ rørdi- ameter cm	Fald 0/00	An- læg	Bemærkninger
Rodsø Bæk						
	1468	2,65	Ø 35	x 1,3		brønd
	1532	2,57		x 7,3		brønd
	1575	2,26		x -		brønd
	1595	-	x Ø 50	x -		brønd
	1624	-	x	x		Vibæk Strandvej brønd
	1635	-		x		brønd
			Ø 40			
	1725	-		-		brønd
	1741	1,67	x	x -	x	sø
	1770	-	x	x	x	
	1773	0,18	Ø 25	-		brønd
	1798	-	x	x	x	udløb Ebeltoft Vig

De anførte koter refererer til

- indnivelleret plade i vestgavl af hus ved km 43,6, Kystvejen
(Ebeltoft-Femmøller), kote 5,44.

BYGVÆRKER

BROER OG OVERKØRSLER M.V.

Stationering m	Bund- kote	Art og di- mension	Ejerforhold
280 - 332	14,59	Vejunderføring st. 280-320 Ø 30 cm PVC st. 320 - 332 Ø 23 cm beton	Røndevvej vejmyndigheden HLV nr. 413
610 - 616	7,76	6 m br. rørbrø Ø 10 cm beton	matr.nr. 12 b Egsmark by, Dråby
1595 - 1624	-	Vejunderføring Ø 50 cm beton	Vibæk Strandvej Vejmyndigheden HLV nr. 413
1625	-	brønd, krydsning med hovedspilde- vandsledning	Ebeltoft kommune

Underføringerne under lokalvejene, Rundingen, Engdalsvej, Langdalsvej, Toftevej og Kærvej samt områdets stier indgår som en del af de rørlagte delstrækninger.

TILLØB

I forbindelse med opmåling af vandløbet er følgende private tilløb blevet registreret (efter påvisning fra ejeren).

Station m	Bundkote	Diameter cm	Bemærkning	Ejer
--------------	----------	----------------	------------	------

Tilløbene er ikke registreret ved udarbejdelse af regulativet. Registreringen vil blive gennemført ved en kommende opmåling af vandløbet.

ADMINISTRATIVE BESTEMMELSER

Vandløbet administreres af Ebeltoft byråd.

- 1) Vandløbet med bygværker m.v. skal vedligeholdes således at den for vandløbet fastsatte skikkelse og/eller vandføringsevne ikke ændres.
- 2) Vandløbets vedligeholdelse - men ikke fornyelse (hel eller delvis) af rørlagte strækninger - påhviler byrådet. Med hensyn til de for vandløbet fastlagte vedligeholdelsesprincipper og - metoder henvises til afsnittet herom.
- 3) Bygværker, så som styrt, stryg, skråningssikringer og udløbsbygværk m.v., der er udført af hensyn til vandløbet, vedligeholdes som dele af vandløb.
- 4) Vedligeholdelsen af øvrige bygværker, broer, stemmeværker, overkørsler og vandingsanlæg m.v., påhviler de respektive ejere eller brugere. Ejerne eller brugerne har pligt til at optage den slam, grøde m.v., der samler sig ved bygværkerne, jvf. vandløbslovens § 27, stk. 4.
- 5) Beplantningen langs vandløbet skal i videst muligt omfang bevares af hensyn til den grødebegrænsende virkning, jvf. vandløbslovens § 34.

BESTEMMELSER OM SEJLADS

Vandløbet kan ikke besejles.

BREDEJERFORHOLD

- 1) Vandløbets skråninger og et 2 m bredt bælte på hver side, regnet fra vandløbets øverste kanter, skal henligge udyrket, for så vidt bredarealet er beliggende i landzone, jvf. vandløbslovens § 69. For bredarealer i byzone og sommerhusområder skal der, som en del af vandløbet, henligge en udyrket bræmme på 1 m regnet fra vandløbets øverste kant.
- 2) Ejerne og brugerne af de arealer, der grænser op til vandløbet, er pligtige at tåle de fornødne vedligeholdelsesarbejders udførelse (herunder transport af materialer og maskiner og disses arbejde langs vandløbets bredder). Arbejdsbæltet bliver normalt ikke over 8 m bredt.

Bygninger, bygværker, faste hegn, beplantninger, udgravninger og lignende anlæg af blivende art må ikke uden byrådets tilladelse anbringe øverste vandløbskant nærmere end 8 m og for rørlagte strækninger ikke nærmere end 2 m fra ledningsmidte.

Undtaget herfra er den i de administrative bestemmelser angivne beplantning langs vandløbet.

- 3) De arealer, der grænser op til vandløbet, må ikke uden byrådets tilladelse benyttes til løsdrift, medmindre der opsættes og vedligeholdes et forsvarligt hegn langs med og mindst 1 m fra øverste vandløbskant, jvf. vandløbslovens § 29.

Sådanne hegn er ejerne pligtige at fjerne inden 2 uger efter tilsynets meddelelse, såfremt dette er nødvendigt af hensyn til maskinel udførelse af vedligeholdelsesarbejdet.

- 4) I henhold til vandløbslovens § 6 må ingen bortlede vandet fra vandløbet eller foranledige, at vandstanden i vandløbet forandres, eller at vandets frie løb hindres.
- 5) Regulering, herunder rørlægning af vandløbet eller en hel eller delvis omlægning af rørledninger og etablering af broer og overkørsler, må kun finde sted efter byrådets bestemmelse.

Udførelse af rørledninger og lægning af kabler og lignende under vandløbet må kun ske efter forud indhentet tilladelse fra byrådet.

- 6) Vandløbet må ikke tilføres faste stoffer, haveaffald, spildevand eller andre væsker, der foranlediger aflejringer i vandløbet eller forurener dets vand, jvf. miljøbeskyttelseslovens bestemmelser.
- 7) De tilgrænsende lodsejere kan uden tilladelse oppumpe vand fra vandløbene til kreaturvanding med mulepumpe eller eventuelt vindpumpe. Byrådet kan meddele tilladelse til indretning af egentlige vandingssteder, der da skal udgraves uden for vandløbets profil og indhegnes således, at kreaturer ikke kan træde ud i vandløbet samt sikres således, at udtrædning af jord i strømløbet ikke finder sted. Anden vandindtagning må ikke finde sted uden tilladelse, jvf. vandforsyningslovens bestemmelser.
- 8) Nye tilløb og tilløb, der reguleres, skal så vidt muligt forsynes med en overkørsel med 5 m ovenbredde ved udløbet til brug for transport af materiale, der anvendes ved vandløbets vedligeholdelse.

Til rørlagte vandløb skal tilslutning ske til brønd efter aftale. Sætning af en eventuel ny brønd i forbindelse hermed udføres af byrådet på lodsejernes regning.

Udløb fra drænledninger og tilløb skal udføres og vedligeholdelse således, at de ikke gør skade på vandløbets skråninger og bund.

- 9) Den ved vandløbet værende afmærkning med stationeringspæle og vandstandsskalaer må ikke beskadiges eller fjernes. Sker dette, er den for beskadigelsen eller fjernelsen ansvarlige pligtig at bekoste retableringen.
- 10) Beskadiges vandløb, diger, faskiner, bygværker eller andre anlæg ved vandløbet, eller foretages der foranstaltninger i strid med vandløbsloven eller bestemmelserne i dette regulativ, kan byrådet meddele påbud om genoprettelse af den tidligere tilstand.

Er et påbud ikke efterkommet inden udløbet af den fastsatte frist, kan byrådet foretage det fornødne på den forpligtedes regning, jvf. vandløbslovens § 54.
- 11) Er der fare for, at betydelig skade kan ske på grund af usædvanlige nedbørsforhold eller andre udefra kommende usædvanlige begivenheder, kan byrådet foretage det fornødne uden påbud og på den forpligtedes regning, jvf. vandløbslovens § 55.
- 12) Overtrædelse af bestemmelserne i regulativet straffes med bøde, jvf. vandløbslovens § 85.

VEDLIGEHOELDELSE

- 1) Vandløbet vedligeholdes af Ebeltoft byråd.

Vedligeholdelse kan udføres i entreprise eller ved egen foranstaltning.

- 2) Ved tilrettelæggelsen af vedligeholdelsesarbejdet skal ulemper, som ejere og brugere skal tåle, søges fordelt på begge sider af vandløbet, jvf. vandløbslovens § 28.

Hvor bebyggelser, bevoksninger eller høje skrånter m.v. hindrer adgang fra den ene side, kan vedligeholdelsen foregå fra samme side hvert år.

- 3) Udbedring af bygværker og skråningssikringer foretages fortrinsvis i perioderne april til maj og august til oktober.

- 4) Fyld m.v., som fremkommer ved vandløbets regulativmæssige vedligeholdelse, er brugere af de tilstødende jorder pligtige til at fjerne mindst 5 m fra vandløbskanten eller sprede i et ikke over 10 cm tykt lag inden hvert års 1. maj.

Det påhviler den enkelte ejer eller bruger selv at undersøge, om der er oplagt fyld, som skal fjernes eller spredes. Undlader en ejer eller bruger at fjerne eller sprede fylden, kan byrådet med 2 ugers skriftligt varsel til ejeren eller brugeren lade arbejdet udføres på den pågældendes bekostning.

- 5) Haldkjar Bæk og Rødsø Bæk er i henhold til recipientkvalitetsplan 1989 for Århus amtskommune af 13.03.1991 målsat som et C-vandløb, et vandløb, der alene skal kunne aflede vand.

- 6) Ebeltoft byråd har besluttet, at vedligeholdelsen af vandløbet skal udføres således, at vandløbets fysiske tilstand er i overensstemmelse med de krav, recipientkvalitetsplanen stiller hertil.

- 7) For Haldkjar Bæk og Rødsø Bæk medfører dette en vedligeholdelse efter skikkelse, det vil sige i henhold til den geometriske beskrivelse af vandløbet/vandløbets dimensioner.

For strækningen gennem vådområdet Rødsø, st. 616 til st. 708, gælder, at der alene skal friholdes et strømløb med en bredde på 60 cm.

Der er i medfør heraf besluttet følgende retningslinier for vedligeholdelsen.

7.1 Vandløbet vedligeholdes 1 gang årligt og så vidt muligt inden hvert års 1. oktober.

7.2 Vandløbet gennemgås dog 1 gang hvert forår, hvor nedfaldne grene, ris og andet, som hindrer vandets frie løb, fjernes.

7.3 Grødeskæring.

Grøden fjernes i vandløbets regulativmæssige bredde og oplægges på vandløbets bredder. Grøden skal så vidt muligt skæres i bund.

Grødeskæringen udføres fortrinsvis manuelt, men kan dog udføres maskinelt.

7.4 Kantslåning

Kantslåning kan undlades i det tilfælde, hvor vegetationen ikke medfører væsentlige begrænsninger i vandføringen. Kantslåning kan gennemføres maskinelt.

7.5 Kantafretning

Kantafretning af nedskredne brinker afrettes til anlæg 1, jvf. vedligeholdelsens punkt 3.

Overhangende brinker, sten og trærødder skal så vidt muligt bevares.

7.6 Oprensning

Oprensning af bundmateriale foretages 1 gang årligt til regulativmæssig bund, forudsat vandløbets tilstand nødvendiggør dette. Oprensning kan udsættes, til bunden ligger 10 cm over regulativmæssig bund. Ved oprensning fjernes sand- og mudderaflejringer, medens oprensning af grus og sten så vidt muligt søges undgået.

I forbindelse med oprensningen må der opgraves til 10 cm under regulativmæssig bundlinie.

På de steder, hvor den faktiske bundbredde er større end den regulativmæssige, skal tilgroede partier, sten, stabile aflejringer og lignende så vidt muligt efterlades med henblik på efterhånden at reducere bundbredden til den regulativmæssigt fastsatte.

Mindre arbejder udføres manuelt, større arbejder kan udføres maskinelt og udføres i perioden 1. august til 1. november.

7.7 Rørledninger, bygværker m.v.

Rørledningers funktion sikres, og tilhørende brønde oprenses 1 gang årligt, så vidt muligt inden hvert års 1. oktober.

Riste og indløb foran rørledninger holdes stadig oprenset og tilses efter behov.

Udløbet til Ebeltoft Vig skal holdes stadig oprenset og være under jævnligt opsyn.

TILSYN

Tilsynet med vandløbet udføres af Ebeltoft byråd.

Tilsynet tilrettelægges således, at lodsejerne og andre med interesse har mulighed for at deltage i tilsynet.

Lodsejere - eller andre med interesse i vandløbet, der måtte finde vandløbets vedligeholdelsestilstand eller specielle forhold vedrørende vandløbet utilfredsstillende, kan rette henvendelse herom til byrådet.

REVISION

Dette regulativ skal senest optages til revision i år 2012.

REGULATIVETS IKRAFTTRÆDEN

Regulativet har været bekendtgjort og fremlagt til gennemsyn i 8 uger med adgang til at indgive eventuelle indsigelser og ændringsforslag inden den 10.11.1993.

Der er ikke indkommet indsigelser til regulativet.

Regulativet træder i kraft fra datoen for dets endelige vedtagelse.


Regulativet er endelig vedtaget af Ebeltoft byråd ved udvalget for teknik og miljø.

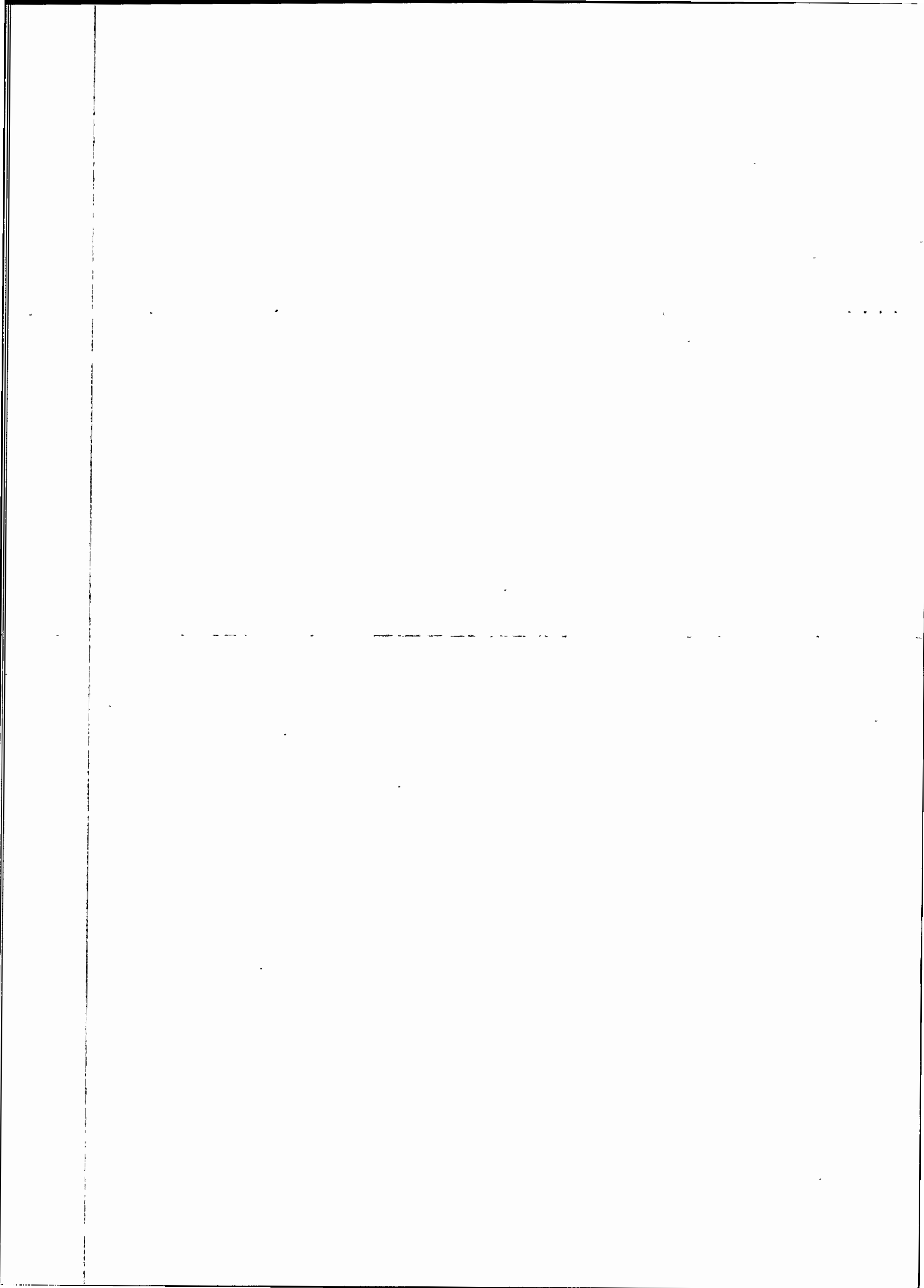
EBELTOFT KOMMUNE

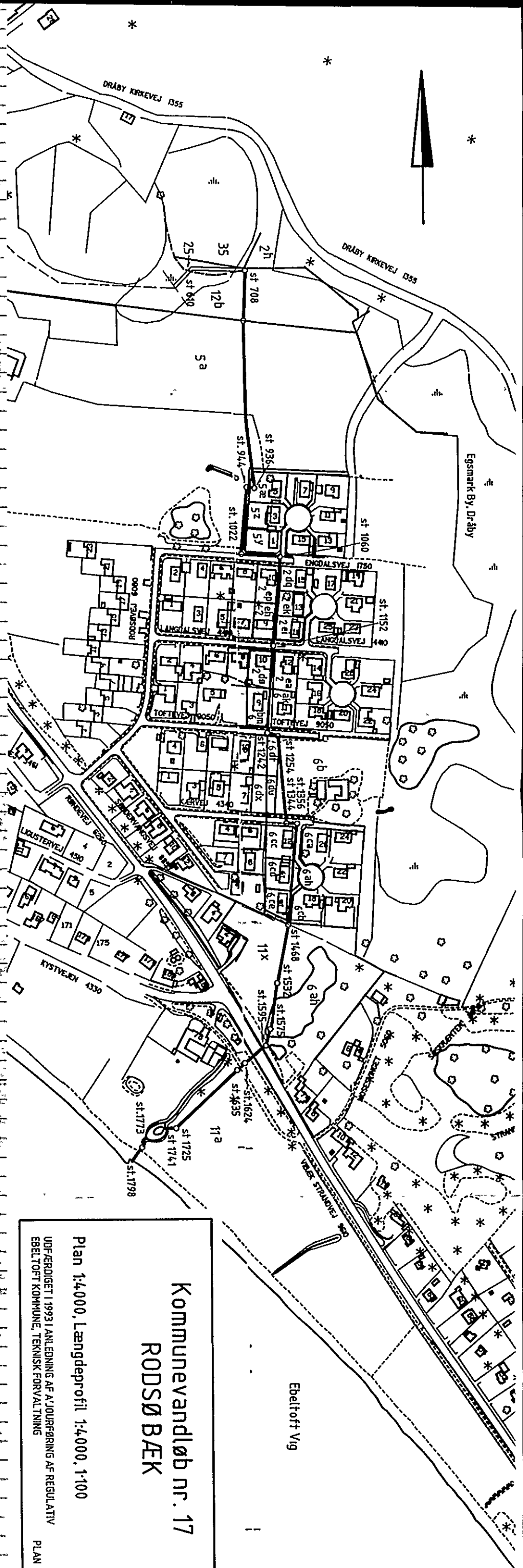
UDVALGET FOR TEKNIK OG MILJØ

den 13.12.1993


Ole Bjerregaard
udvalgsformand


Finn Larsen
stadsingeniør

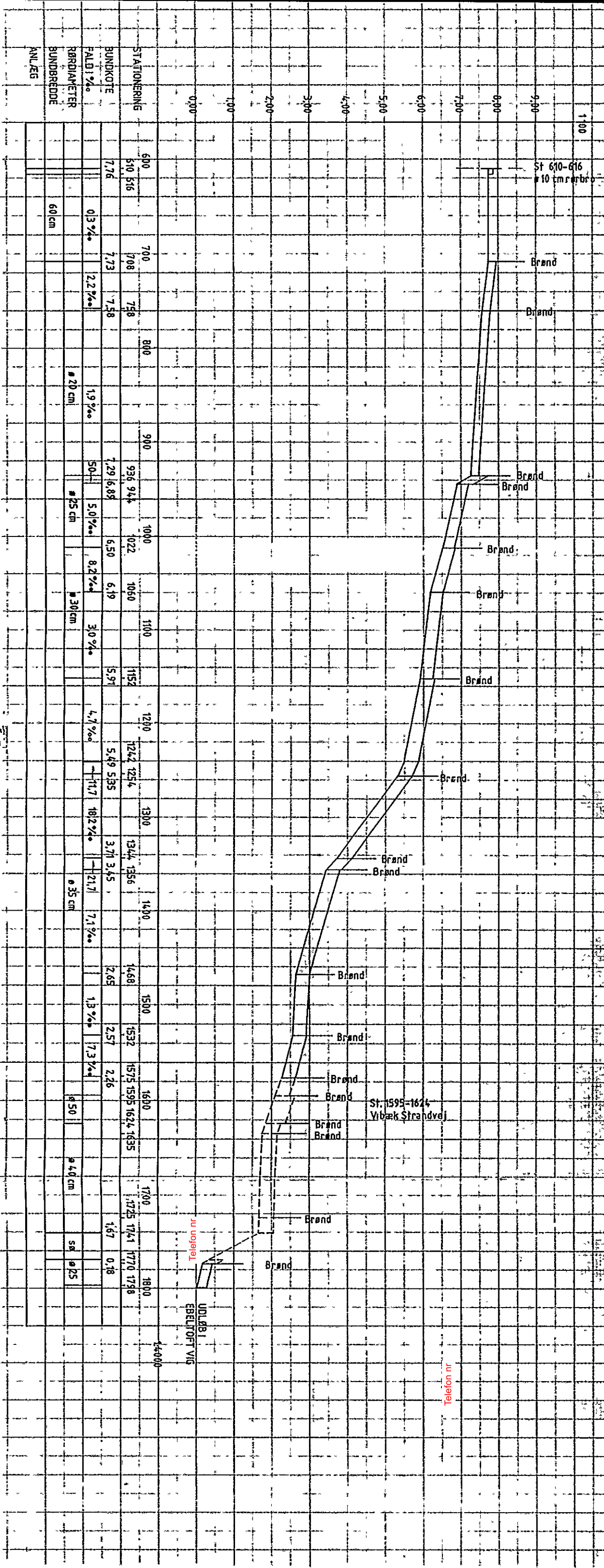




Kommunevandløb nr. 17
RODSØBÆK

UDFÆRDIGET I 1993 I ANLEGGING AF A JOURFØRNING AF REGULATIV
EBELTOFT KOMMUNE, TEKNISK FORVALTNING

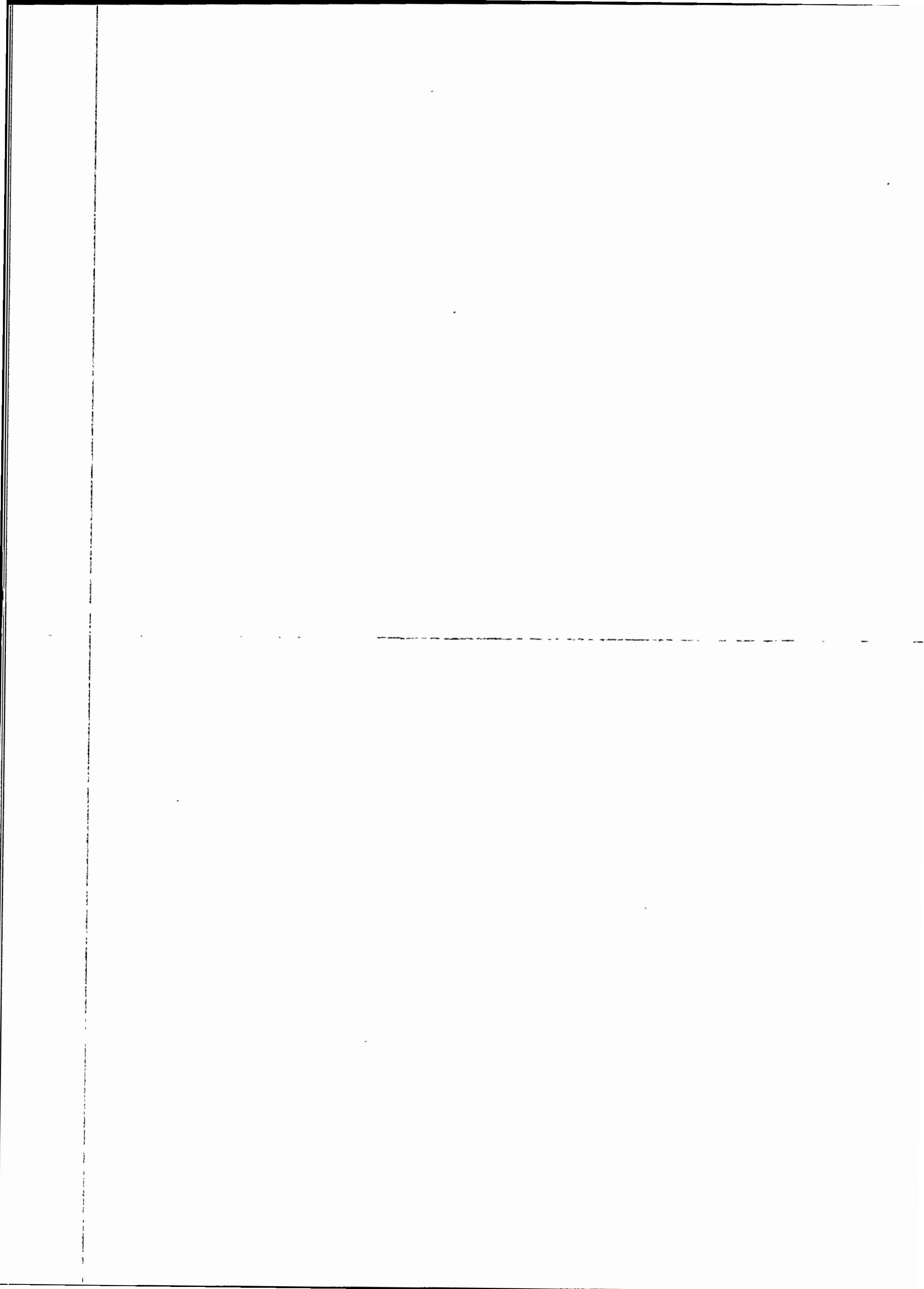
PLAN 2



UDLØB I
EBELTOFT VIG

Telefon nr.

Telefon nr.



REDEGØRELSE

for baggrunden og konsekvenserne af regulativforslaget

vedrørende

Kommunevandløb nr. 17 og 18

Rodsø Bæk og Haldkjar Bæk

Ebeltoft kommune

Opland

Eget opland, udløb til Ebeltoft Vig.

I henhold til § 9 i bekendtgørelse nr. 49 af 15.02.1985 er der i det følgende redegjort for forudsætningerne, der danner grundlaget for regulativforslaget.

Redegørelsen er udarbejdet i overensstemmelse med vandløbsloven af 09.06.1982, § 1, bestående vandløbsretlige forhold og de sektorplaner m.v., der kan påvirke vandløbet.

GRUNDLAGET

Vandløbets beliggenhed og forløb

Vandløbets forløb er dels angivet på oversigtskort 1:25.000 og dels på plankort 1:4.000, der tilknyttedes regulativet.

Vandløbet er sammensat af Rodsø Bæk og Haldkjær Bæk ved følgende delstrækninger

nr. 18 Haldkjær Bæk	610 m (heraf rørlagt 446 m)
nr. 17 Rodsø Bæk	1.188 m (heraf rørlagt 1.061 m)

I alt	<u>1.798 m</u>
=====	

Haldkjær Bæk begynder i et lille vådområde på matr.nr. 3 cs Egsmark by, Dråby, og løber herfra i skellet mellem matr.nr. 1 a Egsmark by, Dråby, og sommerhusområdet mod øst gennem Egsmark landsby. De første 134 m som åbent vandløb, hvorefter vandløbet er rørlagt. Vandløbet møder Røndevej udfor matr.nr. 6 a Egsmark by, Dråby, føres 25 m mod syd i højre siderabat og under landevejen i dennes st. 43.260 til en brønd på matr.nr. 15 Egsmark by, Dråby.

Fra denne brønd løber vandløbet mod syd og øst over matr.nr. 12 b Egsmark by, Dråby, til sammenløb med Rodsø Bæk umiddelbart syd for vådområdet Rossø. Vandløbet er igen åbent på de sidste 30 m.

Rodsø Bæk løber som åbent vandløb, 98 m, gennem vådområdet Rossø til en brønd i skellet mellem vådområdet og matr.nr. 2 h og 12 b Egsmark by, Dråby. Fra denne brønd føres vandløbet i rør mod syd over matr.nr. 12 b og 5 a Egsmark by, Dråby til en brønd på matr.nr. 5 æ Egsmark by, Dråby, i bebyggelsen Egsmarklund.

Det rørslagte vandløb videreføres mod syd gennem Egsmarklund over det ubebyggede areal, matr.nr. 6 ah Egsmark by, Dråby, og under Vibæk Strandvej umiddelbart nord for den i 1990 etablerede cykle- og gangtunnel. Herfra føres Rodsø Bæk i rør ca. 15 m syd for et tidligere åbent forløb over matr.nr. 11 a Egsmark by, Dråby, til en lille dam, hvorfra det i rør i det oprindelige tracé ledes ud i Ebeltoft Vig.

Der er ingen offentlige sidetilløb til vandløbet.

Det topografiske opland er beregnet til 2,1 km² eller ca. 210 ha.

Vandløbet er i sin helhed beliggende i Ebeltoft kommune.

Vandløbsretlige forhold

Haldkjær Bæk

- Det ældste regulativ blev godkendt af Amtsrådet den 12.03.1861 og udarbejdet på grundlag af en vandsynsforretning den 06.07.1860.
- Vandsynsforretning af 09.12.1897 angående vandløbets afløbsforhold.
- Regulativ godkendt af amtsrådet den 17.01.1973 og udarbejdet efter en opmåling i 1972.
- Udvidelsen af Røndevejen i 1992 medførte en oplægning af vandløbet mellem brønd st. 280 og brønd st. 328, vandløbet forlænget 4 m.

Rodsø Bæk

- Det ældste regulativ blev godkendt af Amtsrådet 12.03.1861 og udarbejdet på grundlag af en vandsynsforretning den 06.07.1860.
- Vandsynsforretning af 28.10.1912 vedrørende en rørlægning af dele af Rodsø Bæk.
- Landvæsenskommissionskendelse af henholdsvis 15.07.1967 (projekt) og 30.04.1969 (regnskab), hvor vandløbet i forbindelse med kloakeringen af blandt andet Egsmarklund blev omlagt på strækningen mellem st. 326 og st. 974.
- Regulativ godkendt af Amtsrådet den 17.01.1973 og udarbejdet efter en opmåling i 1972.

- Ved anlæggelse af en cykle- og gangtunnel under Vibæk Strandvej i 1990 blev Rodsø Bæk forlagt ca. 15 m mod syd og rørlagt over matr.nr. 11 a Egsmark by, Dråby indtil udløbet i en lille sø på ejendommen. Der foreligger ingen vandløbsretlige oplysninger om denne forlægning.

PLANER

Landbrug

Oplandet til Haldkjar Bæk og Rodsø Bæk er hovedsageligt tilplantede skovarealer og relativt ekstensivt dyrkede landbrugsarealer. Jordbunden kan betegnes som grov sandjord.

Vandløbet afvander engarealer og nedstrøms Egsmarklund antagelig en tidligere havbund eller strandenge.

Fredning

Vandløbet er ikke omfattet af bestemmelserne i naturfredningslovens § 43, idet kun mindre delstrækninger er åbne vandløb.

I det topografiske opland er der udlagt 2 mindre områder, der indgår i landskabsfredningen.

Vandindvinding

Der er ingen regionale vandindvindingsinteresser i oplandet.

Recipientkvalitet

Haldkjar Bæk og Rodsø Bæk er i recipientkvalitetsplan 1989 for Aarhus amtskommune af 13.03.1991 målsat som et C-vandløb, et vandløb, der alene skal aflede vand.

Kommuneplan 1984 - 1992

Kommuneplanen

Der er i kommuneplanen angivet mulighed for bebyggelse af arealer øst for Røndevej. Det er tillige angivet, at den kommende omfartsvej vil blive ført gennem oplandet.

Vandforsyning

Egsmarks Strands Vandværk, der forsyner Egsmarks Strand, Egsmarklund og udstykningen Majgården, har dets boreriger beliggende 300-400 m øst for Rødsø Bæk. Den tilladte vandindvinding andrager 150.000 m³/år.

Spildevand

Der vil fremover ikke forekomme tillædninger af rensset husspildevand til vandløbet. Der vil fortsat ske tillædninger af overfladevand fra vejarealer m.v.

Det påregnes, at renseanlægget for Allentoftgrundene nedlægges i 1992/93 og spildevandet overføres til Boeslum renseanlæg, og at landsbyen Egsmark snarest herefter vil blive kloakeret.

Anden planlægning

Fisk, udsætningsplaner

I udsætningsplan for mindre vandløb mellem Kalø Vig og Randers Fjord, DFH rapport 345 - 1989, er Haldkjær Bæk og Rødsø Bæk ikke omtalt.

Okker

Ifølge Miljøstyrelsen og Arealdatakontorets registrering af okkerpotentielle områder er de vandløbsnære arealer til Haldkjær Bæk og Rødsø Bæk ikke okkerpotentielle områder, men dog henført til klasse IV.

Opmåling

På grundlag af en vurdering af vandløbets almene tilstand og den fastsatte målsætning er det fundet, at en ny opmåling kan udsættes til en senere revision af regulativet.

VANDLØBET

Vandløbskvaliteten

Haldkjar Bæk og Rodsø Bæk er rørlagt på 1.507 m ud af vandløbenes totale længde på 1.798 m. Den åbne strækning opstrøms Egsmark landsby er reguleret og for tiden tydeligt spildevandspåvirket.

De vandløbsnære arealer opstrøms Egsmark er enge og tilsyneladende påvirket af trykvand fra bakkedraget nord for. Engene udnyttes i dag som vedvarende græsningsarealer.

Vandløbene gennemløber på en strækning af 128 m vådområdet Rossø. Det er et elle- og pilekrat og med stedvise områder med et frit vandspejl.

De vandløbsnære arealer mellem vådområdet Rossø og Egsmarklund indgår i normal markdrift.

Vandløbene gennemløber bebyggelserne Egsmark og Egsmarklund, samt krydser hovedlandevej 413 to gange, hvilket er baggrunden for rørlægningen af vandløbene.

Der er ikke fundet særlige anlæg til kreaturvanding langs vandløbet.

Der er anlagt 1 markoverkørsel over vandløbet, medens underføringerne under hovedlandevejen og de lokale veje indgår i rørlægningerne.

Fiskespærringer

Vandløbene betragtes som rørlagte vandløb.

Afvandingsforhold

Arsnedbøren i Ebeltoft er i normale år på ca. 550 mm.

Hedeselskabet har på grundlag af de på Djursland beliggende stationer for måling af vandføringer, herunder i Havmølle å, fundet, at følgende afstrømningsværdier er gældende under normale forhold.

Median minimum	2 l/s/km ²
Median	4 l/s/km ²
Median maksimum	15 l/s/km ²
10 års maksimum	25 l/s/km ²

Ved dimensionering af hovedledningssystemer i det åbne land

anvendes normalt en afstrømning på 100 l/s/km² (1 l/s/ha) svarende til døgnmaksimum i marts måned.

Rørdimensionen for Haldkjær Bæk gennem Egsmark har en dimension på Ø 15 cm, der beregningsmæssigt kan føre ca. 12 l/s. Skønsomt skal denne ledning kunne afvande ca. 50 ha, hvilket medfører, at ledningen burde være mindst Ø 25 cm. Der foreligger ikke detailkendskab til ledningen, og der er ikke oplysninger om uhensigtsmæssige opstuvninger opstrøms Egsmark.

Vådområdet Rossø ingår som et naturligt stuvningsområde på vandløbet. Afløbet fra brønden i st. 708 (Rodsø Bæk st. 98) vil kunne føre ca. 20 l/s, og ledningen gennem Egsmarklund blev dimensioneret for ca. 100 l/s. Nedstrøms Vibæk Strandvej kan den nye rørledning føre ca. 125 l/s.

Idet det effektive afstrømningsareal er betydelig mindre end det angivne topografiske opland, er der erfaring for, at der i Haldkjær Bæk og Rodsø Bæk ikke er opstuvningsmæssige problemer.

I tilfælde af, at der påregnes tilledt yderligere overfladevand fra områdets vejanlæg eller fra den nye omfartsvej gennem oplandet bør der forinden foretages nye beregninger over vandløbets mulige vandføringsevne og om der er behov for regnvandsbassiner.

Vedligeholdelsen

Vandløbene bør fortsat vedligeholdes efter skikkelse. Gennem vådområdet Rossø vedligeholdes en strømmende på 60 cm og den bestående beplantning søges bibeholdt.

Med landvæsenskommissionens kendelse af 30.04.1969 blev det pålagt de interesserede i kloakeringen at vedligeholde den omlagte strækning af Rodsø Bæk. Den pligt bortfaldt med overgang til offentligt kloakanlæg i 1975 og er ikke medtaget i nærværende forslag til regulativ.

KONSEKVENSERNE

Vandløbskvalitet

Regulativet fastholder de nugældende regulativers bundkoter og dimensioner.

Vedligeholdelsen efter skikkelse medfører ingen ændringer af det nuværende forhold.

Afvandingsforhold

Regulativet medfører ingen ændringer i de bestående afvandingsforhold.

Krav til tekniske anlæg

Fremtidige rørunderføringer skal mindst være \emptyset 50 cm, idet rørene nedlægges med 25% af diameteren under regulativ bund.

Fritliggende markoverkørsler skal anlægges med underkant af vanger i terræn.

Krydsninger ved ledninger og kabler skal nedlægges således, at rørledningen på ingen måde forringes eller lider skade, og for åbne vandløb således, at overkant af sikringsmaterialet er beliggende mindst 50 cm under aktuel bund, dog mindst 50 cm under regulativ bund.

Tekniske anlæg i og ved vandløbet skal altid godkendes af vandløbsmyndigheden inden udførelsen.

Restaureringsopgaver

Der er ikke planlagt restaureringsopgaver i vandløbet.