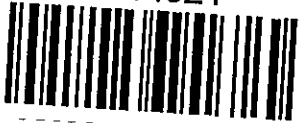


SDD2008 - Emnesager 51
Regulativet KRINGELBÆKKEN NØDAGE
Forside A3-A4

1514521



REGULATIV

for kommunevandløbet

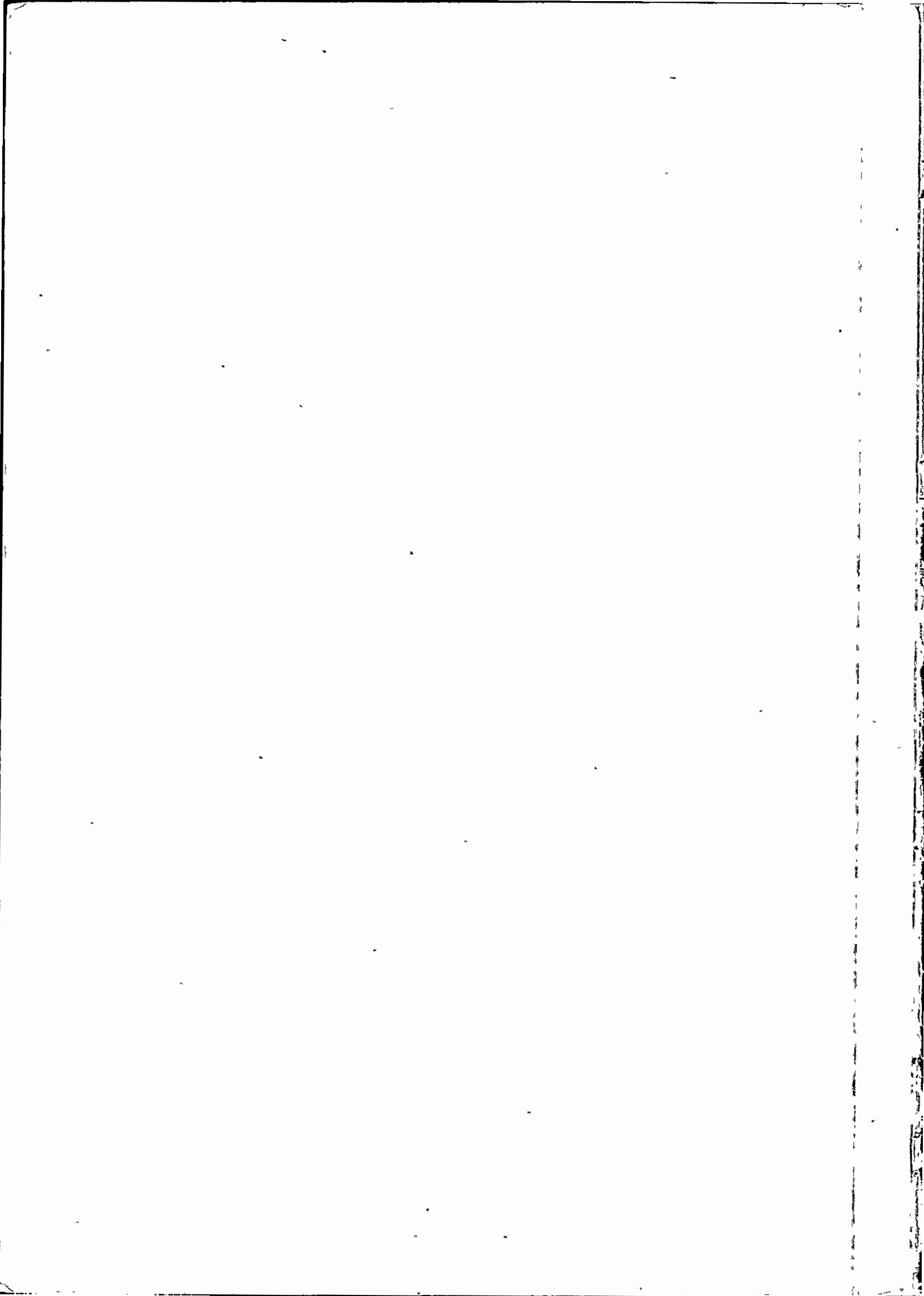
Kringelbækken.

Nødager sogn.

Vandløb nr. . . . *15.*

i *Midtdjurs* kommune,

Århus amt



Stk. 5. Vedligeholdelsen af rørlagte vandløb omfatter kun rørledningernes almindelige ren- og vedligeholdelse. I tilfælde af en hel eller delvis omlægning af rørledninger indbringer kommunalbestyrelsen sagen for vandløbsretten efter reglerne i kap. VI.

Stk. 6. Under et vandløbs regulering overtages vedligeholdelsen af den strækning, der reguleres, af anlægsledelsen, og udgifterne ved vedligeholdelsen henregnes i denne periode til anlægsudgifterne.

Stk. 7. Kommunalbestyrelsen kan påbyde, at der af bredejerne, hvor de til vandløbet grænsende arealer udnyttes til græsning for løsgående husdyr, anbringes og vedligeholdes forsvarligt hegn som regel 1 m fra vandløbets øverste kant (eller digefod), og at vandingssteder skal graves uden for vandløbets profil og fraegnes dette.

§ 62. Hæri bestemmes, at kommunalbestyrelsen kan tillade mindre broanlæg, som ikke hindrer vandets frie løb og ikke forringer foreliggende afvandingsmuligheder.

§ 84. Synsforretninger indføres i en protokol, der anskaffes og autoriseres af kommunalbestyrelsen. Udgifterne ved tilsyn afholdes af kommunen.

§ 86. Udgifterne ved tilsyn afholdes af klageren, såfremt der ikke forefindes mangler: I modsat fald bestemmer kommunalbestyrelsen, hvem der skal betale udgifterne ved syn og eventuelle om-syn, der er begæret af private. Er tilsyn begæret af en offentlig myndighed, afholder kommunen den del af udgifterne, som falder på rekvirenten.

§ 91. Vandløbsretten, vandløbsmyndighederne og de ved udførelse af arbejdet ved vandløbene beskæftigede personer har ret til færdsel til fods langs vandløbene. Anden færdsel, herunder navnlig kørsel med maskiner og materialer, er, bortset fra vedligeholdelsesarbejder efter § 35, stk. 2, kun tilladt mod erstatning efter reglerne i § 90, stk. 2, 2. punktum.

§ 97. De af kommunalbestyrelsen i henhold til denne lov forskudsvis afholdte udgifter har samme fortrinnsret som de på faste ejendomme hvilende kommunale skatter og kan i mangel af godvillig betaling inddrives ved udpantning i den bidragspligtige ejendom, uden hensyn til, om ejendommen senere måtte have skiftet ejer.

Bidrag til regulering og vedligeholdelse af kommunevandløb og til andre offentlige spildevandsanlæg skal opføres sammen med de kommunale ejendomsskatter.

Bidraget skal opføres som en særlig post på skattekvitteringerne, således at vandløbsbidrag, pumpestagsbidrag og spildevandsbidrag opføres hver for sig.

§ 101. Dyrkning, planning, opfyldning, udgravning, anbringelse af hegn og opførelse af bygværker må ikke foretages så nær et vandløb, at dets vedligeholdelse, fyldens oplægning eller tilsynets færdsel hindres. Kommunalbestyrelsen kan foreskrive de i så henseende fornødne bestemmelser, der for offentlige vandløb vil være at tilføre regulativet og for private vandløb vandløbsbogen.

§ 102. Gør nogen skade på et vandløb med dertil hørende diger, bygningsværker m. v., eller på andre i henhold til denne lov tilvejebragte anlæg, skal kommunalbestyrelsen - ved private vandløb dog kun efter begæring af en af de interesserede lodsejere - pålægge vedkommende at genoprette den tidligere tilstand, for så vidt den forvoldte skade ikke ufortøvet forbedres.

Foretages foranstaltninger i strid med denne lov, eller udnytter nogen uberettiget anlæg eller vandstandsforhold, der er tilvejebragt ved kendelse eller forlig for vandløbsretten, skal kommunalbestyrelsen - ved private vandløb dog kun efter begæring af en af de interesserede lodsejere - pålægge vedkommende, enten at genoprette den tidligere tilstand, eller at indbringe sagen for vandløbsretten.

Såfremt de i stk. 1 og 2 nævnte pålæg ikke efterkommes inden en af kommunalbestyrelsen fastsat frist, lader denne den tidligere tilstand genoprette på vedkommendes bekostning. Tåler sagen ikke opsættelse, lader kommunalbestyrelsen straks de nødvendige arbejder udføre.

REGULATIV

for kommunevandløbet

K R I N G E L B E K K E N .

Vandløb nr. 15

Midtdjurs

i

kommune,

Århus amt

Vandløbsloven af 11. april 1949

som ændret ved lov af 3. maj 1965, 4. juni 1965 samt 9. april 1969.

Uddrag vedrørende kommunevandløb.

§ 9. Hvilke vandløb, der skal optages som kommunevandløb, bestemmes af kommunalbestyrelsen. Under vandløbene indbefattes de ved samme beliggende opstemningsanlæg og andre bygværker. Sådanne anlæg kan dog særskilt optages i en højere klasse end der vandløb, hvorved anlægget findes.

Fremgangsmåden ved vandløbers optagelse som sognevandløb er angivet i lovens §§ 9 og 10.

§ 12. Heri er bestemt, at der for ethvert offentligt vandløb skal forefindes et regulativ, og det er angivet, hvad regulativet skal indeholde bestemmelser om.

§ 35. Vandløbene skal holdes åbne og vedligeholdes forsvareligt, således at deres vedkendelse, forlig eller på anden måde fastsatte tilstand ikke forringes.

Enhver grund ejer er pligtig at tale fornødent vedligeholdelsesarbejde udført. Fryd, afskåret grøde m. v., der fremkommer ved vandløbens sædvanlige vedligeholdelse, er brugernes af de tilstødende jorder pligtige at modtage og bortskaffe fra vandløbers bredder, uden at de kan foretage erstatning herfor.

Hvis vedligeholdelsesarbejder udføres med maskiner, er brugerne af de tilstødende jorder pligtige at tale disse maskiners arbejde og transport langs vandløbers bredder, uden at skader forvoldt herved kan kræves erstattet, jfr. § 91. Hvis der i øvrigt påføres en ejer eller bruger væsentlig skade eller ulæmpe under vedligeholdelsesarbejder, har den pågældende ret til erstatning herfor. Spørgsmål om sådan erstatning afgøres af vandløbsretten, såfremt der ikke opnås overenskomst om spørgsmålet.

§ 36. Vedligeholdelsen af de offentlige vandløb med dertil hørende strøm løb gennem søer påhviler amtstrædet for så vidt angår amtsvandløb og i øvrigt kommunalbestyrelsen i den kommune, i hvilken vandløbet er beliggende. Om begrænsning i vedligeholdelsens omfang henvises til stk. 4 og 5. Såfremt et vandløb gennemstrømmer eller danner grænse mellem flere kommuner, afholdes hver af disse en andel af vedligeholdelsesudgifterne svarende til, hvad lodsejerne i den pågældende kommune hidtil i alt har været pålagt. Hvis der opstår uenighed om fordelingen, afgøres tvisten af de overordnede myndigheder efter reglerne i § 9, stk. 4; dog kan den overordnede, administrative myndighed henvisse den klagen de kommunale bestyrelse til at indbringe spørgsmålet om en ændret fordeling af vedligeholdelsesudgifterne for vandløbsretten, jfr. § 22, stk. 1, og § 93, stk. 1. Den kommunalbestyrelse, der afholder udgifterne, kan under vandløbsrettens behandling af sager om brunkulslejer, dambrug, vandforsyningsanlæg, udpumpningsanlæg og spildevandsanlæg samt veje inden for vandløbers nedbørsområde eller under en selvstændig sag indbringe krav om, at anlæg for hvilke vandløbs vedligeholdelse er af særlig betydning, eller hvis afløb medfører en væsentlig forøgelse af vedligeholdelsen, pålægges et efter forholdene afpasset bidrag til den fremtidige vedligeholdelse, jfr. i øvrigt § 72, stk. 2-4, og § 100.

Stk. 3. Kommunalbestyrelsen bestemmer, på hvilken måde de til vandløbs vedligeholdelse nødvendige arbejder skal udføres: ved offentlig licitation, antagelse af underhåndstilbud eller ved egen foranstaltning. Angår sagen flere kommuner, og er de kommunale myndigheder uenige om fremgangsmåden, afgøres sagen af de overordnede myndigheder efter reglerne i § 9, stk. 4.

Stk. 4. Vedligeholdelsen af åbne vandløb foretages i overensstemmelse med det for vandløbet gældende regulativ. For vandløb, hvor regulativets bestemmelser ikke er tilstrækkelige til at fastsætte vedligeholdelsens omfang, kan kommunalbestyrelsen vedtage, at vedligeholdelsen begrænses til grødeskæring og fjernelse af mindre, lokale sandbanker i kurver eller lign. I tilfælde, hvor vedligeholdelsen efter sædvanen er foretaget på en fra regulativet afvigende måde, kan kommunalbestyrelsen bestemme, at vedligeholdelsen fortsat skal foretages i den hidtidige omfang, dog ikke ringere end efter forrige punktum. Om kommunalbestyrelsens vedtagelse af vedligeholdelsens indskrænkning skal der ske offentlig bekendtgørelse i overensstemmelse med § 10. Fremkommer der indsigelse fra lodsejerne mod beslutningen om forhold, der er fastsat af en vandløbsret, påhviler det kommunalbestyrelsen at indbringe sagen for retten, jfr. § 12, stk. 2, og § 14. Angår klagen andre forhold, skal kommunalbestyrelsen forelægge klagen for højere administrativ myndighed efter § 9, stk. 4, med mindre klagen giver anledning til, at kommunalbestyrelsen for vandløbsretten indbringer sag om fastsættelse af nye bestemmelser for vandløbs vedligeholdelse, om fornødent i forbindelse med sag om vandløbs regulering. I tilfælde, hvor en klage medfører, at der indbringes sag for vandløbsretten, overtager kommunalbestyrelsen straks vedligeholdelsen i det af denne vedtagne omfang, medens det beror på vandløbsrettens afgørelse, om den pågældende vandløbsstrækning, hvor regulativets bestemmelser findes fyldestgørende, skal sættes i regulativmæssig stand for lodsejernes regning, inden det offentlige overtager vedligeholdelsen i videre omfang end vedtaget af kommunalbestyrelsen. Ligeledes kan retten, når regulering eller fastsættelse af nye vedligeholdelsesbestemmelser findes fornøden, bestemme, at lodsejerne skal betale udgifterne ved at bringe vandløbet i den af retten foreskrevne stand inden det offentlige overtagelse af den fuldstændige vedligeholdelse.

(Fortsættelse sidste side)

af en vandløbsret, lade vandløbet udgrave i indtil 20 cm større dybde (med reduktion af bundbred- den, der udgraves under regulativmæssig bund) end fastsat og først foretage ny opgravning, når dybden er 10 cm mindre end fastsat.

Fyld, afskåret grøde m. v. (for grødens vedkommende i det omfang denne optages og ikke flyder med strømmen), der fremkommer ved vandløbets sædvanlige vedligeholdelse, er brugerne af de til- stødende jorder pligtige at modtage samt til inden hvert års 1. november, eller en af tilsynet fastsat tidsfrist, at sprede eller fjerne mindst 5,0 m fra vandløbets kant, uden at de kan fordrø vederlag herfor.

Afskåret grøde, der flyder med strømmen, skal af stemmeværksejere og broejere optages eller ledes videre gennem bygværket, med mindre der er truffet anden bestemmelse.

Hvor de til vandløbene grænsende arealer udnyttes til græsning for løsgående husdyr, skal der af bredejerne anbringes og vedligeholdes forsvarligt hegn, der anbringes mindst 1,00 m fra vandløbets øverste kant (eller digetod).

Eventuelle vandingsteder skal udgraves uden for vandløbets profil og frahegnes vandløbet. Ejere af broer, overkørsler eller opstemningsanlæg er pligtige til at optage den grøde m. v., der også uden for oprensningstiderne samler sig ved disse.

Uden kommunalbestyrelsens tilladelse må træer og buske ikke plantes og bygninger/ikke optøres nærmere vandløbets øverste kant end 8 m, ligeledes må afgravninger eller påfyldninger ikke foretages indenfor samme afstand.

b. Oprensningstider og syn.

Vandløbet oprenses 1 gange årligt, så vidt muligt inden 10. oktober og syn afholdes umiddelbart derefter af kommunens tilsyn. Forefindes der ved disse syn mangler med hensyn til hegn, vandingsteder m. v., forholdes i overensstemmelse med vandløbslovens §§ 87, 102 og 104.

Dette regulativ har efter forudgået bekendtgørelse været fremlagt til offentligt eftersyn i 4 uger i/på kommuneingeniørens kontor til den 20-6-1973 fra den 23-5-1973

MIDTJURS KOMMUNE

Kommunalbestyrelsen

8560 KOLIND

kommunalbestyrelse

25 III 1973

Rob. Svane Hansen
Borgmesterens underskrift

kommunalbestyrelse

Borgmesterens underskrift

Regulativet godkendes.

Århus amtsråd, den 30. OKT. 1973

Rob. Svane Hansen

Rob. Svane Hansen
Stenbæk
teknisk direktør

REGULATIV

for kommunevandløbet Kringelbækken.

Det ældre regulativ for dette vandløb er udfærdiget efter overenskomst mellem sognerådet og de tilgrænsende lodsejere. Regulativet er stadfæstet af amtet 7. september 1910.

Den 26. maj 1945 er afholdt vandsynsforretning ang. rørlægning af øverste ca. 400 l/m.

De herefter gældende bestemmelser for vandløbet er affattet på grundlag af det hidtil gældende regulativ og senere ændringer, der er om- skrevet og revideret i overensstemmelse med de ved opmåling i 1972 ek- sisterende forhold.

1. Vandløbets beskrivelse.

Kringelbækken begynder i skel mellem matr. nr. 2b og 12h Pederstrup by, Nødager sogn, ca. 96 m øst for nordvestlige skel hjørne på matr. nr.

12h, hvorfra vandløbet løber mod nordvest, nordøst og nord over eller i skel mellem matr. nr. 2b, 2m, 14d, 1c, 6c Pederstrup by, Nødager sogn og derpå i byskel mellem matr. nr. 6c, 12l Pederstrup, Nødager sogn og matr. nr. 5m Nødager by og sogn og udmunder i amtsvandløbet Skød å.

På de øverste 418 m er vandløbet rørlagt med 12,5 cm, 15,0 cm, 20,0 cm og 40 cm rør, hvorefter den nederste strækning - 828 m til udløbet i Skød å er ureguleret åbent vandløb.

Der henvises til vedlagte kort i målestok 1:4000.

Vandløbets samlede længde er 1.246 m.

2. Vandløbets dimensioner.

Den regulerede og rørslatte strækning skal vedligeholdes med de nedenfor anførte dimensioner.

Den uregulerede åbne strækning af vandløbet skal vedligeholdes således, at vandet har frit og uhindret løb. Iøvrigt er dybden bestemt af de eksisterende rørbrøer på denne strækning. Anlæg på sideskrånninger skal være 1,0 og tilstræbes forøget til 1,5.

Afst. fra rør- bund- øverste kote bredde rørstr. fald ende m. cm cm cm o/oo anm.

| | | | | |
|------|-----|---|------|-----------------|
| 0 | 647 | X | X | brønd m. rist |
| | | | 12,5 | brønd |
| | | X | | |
| | | | 15,0 | |
| 157 | 617 | X | 1,9 | brønd |
| 277 | | | | brønd |
| 370 | 579 | | 20,0 | brønd |
| | | X | | |
| 412 | 565 | | 2,9 | brønd |
| | | X | | |
| 418 | | | 40,0 | overkørsel |
| | | X | | |
| 614 | | | 50 | |
| | | X | | |
| 618 | | | 20,0 | overkørsel |
| | | X | | |
| | | | 50 | |
| 864 | | X | | |
| | | X | | |
| 866 | | | 40,0 | overkørsel |
| | | X | | |
| | | | 50 | |
| 1246 | | X | | udløb i Skod &. |

De anførte koter refererer til D.N.N.

Som fikspunkt er indvilligret G.I. bolt på søndre side af jernbanebro over Hallendrup & (Skod &), 97 - 11 - 9037 - kote 4,39 m.

5. Broer og overkørsler.

Over vandløbet findes følgende broer og overkørsler, der vedligeholdes af broejerne.

1. st. 412 - 18 overkørsel med 40 cm rør
2. " 614 - 18 " " 20 " "
3. " 864 - 66 " " 40 " "

Med hensyn til ombygning af broer eller opførelse af nye broer forholdes i overensstemmelse med vandløbslovens § 62.

4. Stemmeværker.

Der findes ingen stemmeværker eller opstemningsrettigheder ved vandløbet, og al opstemning af vandet og hindring af vandets frie flugt er forbudt.

5. Vandløbets vedligeholdelse.

Vedligeholdelsen af vandløber - for rørslatte strækninger dog kun alm. ren- og vedligeholdelse, men ikke hel eller delvis fornyelse - påhviler *Middtdjurs Kommune.*

Der er som særydelse pålagt følgende bidrag til vedligeholdelsen: *ingen.*

For så vidt vandløber vedrører flere kommuner (grænsevandløb) fordeles vedligeholdelsesudgiften således:

6. Administrative bestemmelser.

a. Vedligeholdelsesmåden

Vandløber skal vedligeholdes i overensstemmelse med de foran under 2 angivne mål og dimensioner. Så vidt muligt til de nedenfor angivne synssteder skal alle hindringer fra aflejede dynd- og sandbanker, sten, trærødder, plantervækst etc. fjernes. Endvidere skal der foretages rensning af vandløbers kanter og sideskrånninger, samt rensning af brønde. Ved vandløb, hvor grødeskremaskiner anvendes, kan kommunalbestyrelsen lade grødeskæring foretage inden for en rimelig tid før og efter det anførte tidspunkt for vedligeholdelsens udførelse.

Hvis oprensningen udføres med maskine, kan kommunalbestyrelsen, såfremt andet ikke er fastsat

REGULATIV

for kommunevandløbet

K R I N G E L B Æ K K E N .

Vandløb nr. 15

i Midtdjurs kommune,

Århus amt

Vandløbsloven af 11. april 1949

som ændret ved lov af 3. maj 1963, 4. juni 1965 samt 9. april 1969.

Uddrag vedrørende kommunevandløb.

- § 9. Hvilke vandløb, der skal optages som kommunevandløb, bestemmes af kommunalbestyrelsen. Under vandløbene indbefattes de ved samme beliggende opstemningsanlæg og andre bygværker. Sådanne anlæg kan dog særskilt optages i en højere klasse end det vandløb, hvorved anlægget findes.

Fremgangsmåden ved vandløbets optagelse som sognevandløb er angivet i lovens §§ 9 og 10.

- § 12. Heri er bestemt, at der for ethvert offentligt vandløb skal forefindes et regulativ, og det er angivet, hvad regulativet skal indeholde bestemmelser om.

- § 35. Vandløbene skal holdes oprensede og vedligeholdes forsvarligt, således at deres ved kendelse, forlig eller på anden måde fastsatte tilstand ikke forringes.

Enhver grundejer er pligtig at tåle fornødent vedligeholdelsesarbejde udført. Fyld, afskåret grøde m. v., der fremkommer ved vandløbenes sædvanlige vedligeholdelse, er brugerne af de tilstødende jorder pligtige at modtage og bortskaffe fra vandløbets bredder, uden at de kan fordrø erstatning herfor.

Hvis vedligeholdelsesarbejder udføres med maskiner, er brugerne af de tilstødende jorder pligtige at tåle disse maskiners arbejde og transport langs vandløbets bredder, uden at skader forvoldt herved kan kræves erstattet, jfr. § 91. Hvis der i øvrigt påføres en ejer eller bruger væsentlig skade eller ulempe under vedligeholdelsesarbejder, har den pågældende ret til erstatning herfor. Spørgsmål om sådan erstatning afgøres af vandløbsretten, såfremt der ikke opnås overenskomst om spørgsmålet.

- § 36. Vedligeholdelsen af de offentlige vandløb med dertil hørende strømløb gennem søer påhviler amtsrådet for så vidt angår amtsvandløb og i øvrigt kommunalbestyrelsen i den kommune, i hvilken vandløbet er beliggende. Om begrænsning i vedligeholdelsens omfang henvises til stk. 4 og 5. Såfremt et vandløb gennemstrømmer eller danner grænse mellem flere kommuner, afholder hver af disse en andel af vedligeholdelsesudgifterne svarende til, hvad lodsejerne i den pågældende kommune hidtil i alt har været pålignet. Hvis der opstår uenighed om fordelingen, afgøres tvisten af de overordnede myndigheder efter reglerne i § 9, stk. 4; dog kan den overordnede, administrative myndighed henvise den klagende kommunale bestyrelse til at indbringe spørgsmålet om en ændret fordeling af vedligeholdelsesudgifterne for vandløbsretten, jfr. § 22, stk. 1, og § 93, stk. 1. Den kommunalbestyrelse, der afholder udgifterne, kan under vandløbsrettens behandling af sager om brunkulslejer, dambrug, vandforsyningsanlæg, udpumpningsanlæg og spildevandsanlæg samt veje inden for vandløbets nedbørsområde eller under en selvstændig sag indbringe krav om, at anlæg, for hvilke vandløbets vedligeholdelse er af særlig betydning, eller hvis afløb medfører en væsentlig forøgelse af vedligeholdelsen, pålignes et efter forholdene afpasset bidrag til den fremtidige vedligeholdelse, jfr. i øvrigt § 72, stk. 2-4, og § 100.

Stk. 3. Kommunalbestyrelsen bestemmer, på hvilken måde de til vandløbets vedligeholdelse nødvendige arbejder skal udføres: ved offentlig licitation, antagelse af underhåndstilbud eller ved egen foranstaltning. Angår sagen flere kommuner, og er de kommunale myndigheder uenige om fremgangsmåden, afgøres sagen af de overordnede myndigheder efter reglerne i § 9, stk. 4.

Stk. 4. Vedligeholdelsen af åbne vandløb foretages i overensstemmelse med det for vandløbet gældende regulativ. For vandløb, hvor regulativets bestemmelser ikke er tilstrækkelige til at fastslå vedligeholdelsens omfang, kan kommunalbestyrelsen vedtage, at vedligeholdelsen begrænses til grødeskæring og fjernelse af mindre, lokale sandbanker i kurver eller lign. I tilfælde, hvor vedligeholdelsen efter sædvane er foretaget på en fra regulativet afvigende måde, kan kommunalbestyrelsen bestemme, at vedligeholdelsen fortsat skal foretages i det hidtidige omfang, dog ikke ringere end efter forrige punktum. Om kommunalbestyrelsens vedtagelse af vedligeholdelsens indskrænkning skal der ske offentlig bekendtgørelse i overensstemmelse med § 10. Fremkommer der indsigelse fra lodsejerne mod beslutningen om forhold, der er fastsat af en vandløbsret, påhviler det kommunalbestyrelsen at indbringe sagen for retten, jfr. § 12, stk. 2, og § 14. Angår klagen andre forhold, skal kommunalbestyrelsen forelægge klagen for højere administrativ myndighed efter § 9, stk. 4, med mindre klagen giver anledning til, at kommunalbestyrelsen for vandløbsretten indbringer sag om fastsættelse af nye bestemmelser for vandløbets vedligeholdelse, om fornødent i forbindelse med sag om vandløbets regulering. I tilfælde, hvor en klage medfører, at der indbringes sag for vandløbsretten, overtager kommunalbestyrelsen straks vedligeholdelsen i det af denne vedtagne omfang, medens det beror på vandløbsrettens afgørelse, om den pågældende vandløbsstrækning, hvor regulativets bestemmelser findes fyldestgørende, skal sættes i regulativmæssig stand for lodsejernes regning, inden det offentlige overtager vedligeholdelsen i videre omfang end vedtaget af kommunalbestyrelsen. Ligeledes kan retten, når regulering eller fastsættelse af nye vedligeholdelsesbestemmelser findes fornøden, bestemme, at lodsejerne skal betale udgifterne ved at bringe vandløbet i den af retten foreskrevne stand inden det offentlige overtager af den fuldstændige vedligeholdelse.

(Fortsættes sidste side)

REGULATIV

for kommunevandløbet Kringelbækken.

Det ældre regulativ for dette vandløb er udfærdiget efter overenskomst mellem sognerådet og de tilgrænsende lodsejere. Regulativet er stadfæstet af amtet 7. september 1910.

Den 26. maj 1945 er afholdt vandsynsforretning ang. rørlægning af øverste ca. 400 l/m.

De herefter gældende bestemmelser for vandløbet er affattet på grundlag af det hidtil gældende regulativ og senere ændringer, der er omskrevet og revideret i overensstemmelse med de ved opmåling i 1972 eksisterende forhold.

1. Vandløbets beskrivelse.

Kringelbækken begynder i skel mellem matr. nr. 2b og 12h Pederstrup Nødager sogn, ca. 96 m øst for nordvestlige skelhjørne på matr. nr. 12h, hvorfra vandløbet løber mod nordvest, nordøst og nord over elle skel mellem matr. nr. 2b, 2m, 14d, 1c, 6c Pederstrup by, Nødager sogn og derpå i byskel mellem matr. nr. 6c, 12l Pederstrup, Nødager sogn matr. nr. 5m Nødager by og sogn og udmunder i amtsvandløbet Skod å.

På de øverste 418 m er vandløbet rørlagt med 12,5 cm, 15,0 cm, 20,0 og 40 cm rør, hvorefter den nederste strækning - 828 m til udløbet i Skod å er ureguleret åbent vandløb.

Der henvises til vedlagte kort i målestok 1:4000.

Vandløbets samlede længde er 1.246 m.

2. Vandløbets dimensioner.

Den regulerede og rørlagte strækning skal vedligeholdes med de nedenfor anførte dimensioner.

Den uregulerede åbne strækning af vandløbet skal vedligeholdes således, at vandet har frit og uhindret løb. Iøvrigt er dybden bestemt af de eksisterende rørbroer på denne strækning. Anlæg på sideskråninger skal være 1,0 og tilstræbes forøget til 1,5.

| Afst. fra øverste ende m. | rørkote cm | bundbredde cm | rørstr. cm | fald o/oo | anm. |
|---------------------------|------------|---------------|------------|-----------|-----------------|
| 0 | 647 | | x | x | brønd m. rist |
| 99 | | | 12,5 | | brønd |
| 136 | 621 | | x | | |
| | | | 15,0 | | |
| 157 | 617 | | x | 1,9 | brønd |
| 277 | | | | | brønd |
| | | | 20,0 | | |
| 370 | 579 | | | x | brønd |
| | | | | 2,9 | |
| 412 | 565 | | x | x | brønd |
| | | | 40,0 | | overkørsel |
| 418 | | x | x | | |
| | | 50 | | | |
| 614 | | x | x | | |
| | | | 20,0 | | overkørsel |
| 618 | | x | x | | |
| | | 50 | | | |
| 864 | | x | x | | |
| | | | 40,0 | | overkørsel |
| 866 | | x | x | | |
| | | 50 | | | |
| 1246 | | x | | | udløb i Skod å. |

De anførte koter refererer til D.N.N.

Som fixpunkt er indnivelleret G.I. bolt på søndre side af jernbanebro over Hallendrup å (Skod å), 97 - 11 - 9037 - kote 4,39 m.

3. Broer og overkørsler.

Over vandløbet findes følgende broer og overkørsler, der vedligeholdes af broejerne.

1. st. 412 - 18 overkørsel med 40 cm rør
2. " 614 - 18 " " 20 " "
3. " 864 - 66 " " 40 " "

Med hensyn til ombygning af broer eller opførelse af nye broer forholdes i overensstemmelse med vandløbslovens § 62.

4. Stemmeværker.

Der findes ingen stemmeværker eller opstemningsrettigheder ved vandløbet, og al opstemning af vandet og hindring af vandets frie flugt er forbudt.

5. Vandløbets vedligeholdelse.

Vedligeholdelsen af vandløbet - for rørlagte strækninger dog kun alm. ren- og vedligeholdelse, men ikke hel eller delvis fornyelse - påhviler **Midtdjurs** kommune.

Der er som særydelse pålagt følgende bidrag til vedligeholdelsen: **ingen.**

For så vidt vandløbet vedrører flere kommuner (grænsevandløb) fordeles vedligeholdelsesudgiften således:

6. Administrative bestemmelser.

a. Vedligeholdelsesmåden

Vandløbet skal vedligeholdes i overensstemmelse med de foran under 2 angivne mål og dimensioner.

Så vidt muligt til de nedenfor angivne synstider skal alle hindringer fra aflejrede dynd- og sandbanker, sten, trærodde, plantevækst etc. fjernes. Endvidere skal der foretages renskæring af vandløbets kanter og sideskrånninger, samt rensning af brønde. Ved vandløb, hvor grødeskæremaskiner anvendes, kan kommunalbestyrelsen lade grødeskæring foretage inden for en rimelig tid før og efter det anførte tidspunkt for vedligeholdelsens udførelse.

Hvis oprensningen udføres med maskine, kan kommunalbestyrelsen, såfremt andet ikke er fastsat

af en vandløbsret, lade vandløbet udgrave i indtil 20 cm større dybde (med reduktion af bundbredden, der udgraves under regulativmæssig bund) end fastsat og først foretage ny opgravning, når dybden er 10 cm mindre end fastsat.

Fyld, afskåret grøde m. v. (for grødens vedkommende i det omfang denne optages og ikke flyder med strømmen), der fremkommer ved vandløbets sædvanlige vedligeholdelse, er brugerne af de tilstødende jorder pligtige at modtage samt til inden hvert års 1. november, eller en af tilsynet fastsat tidsfrist, at sprede eller fjerne mindst 5,0 m fra vandløbets kant, uden at de kan fordre vederlag herfor.

Afskåret grøde, der flyder med strømmen, skal af stemmeværksejere og broejere optages eller ledes videre gennem bygværket, med mindre der er truffet anden bestemmelse.

Hvor de til vandløbene grænsende arealer udnyttes til græsning for løsgående husdyr, skal der af bredejerne anbringes og vedligeholdes forsvarligt hegn, der anbringes mindst 1,00 m fra vandløbets øverste kant (eller digefod).

Eventuelle vandingssteder skal udgraves uden for vandløbets profil og frahegnes vandløbet.

Ejere af broer, overkørsler eller opstemningsanlæg er pligtige til at optage den grøde m. v., der også uden for oprensningstiderne samler sig ved disse.

Uden kommunalbestyrelsens tilladelse må træer og buske ikke plantes og bygninger eller bygværker nærmere vandløbets øverste kant end 8 m., ligeledes må afgravninger eller påfyldninger ikke foretages indenfor samme afstand.

b. Oprensningstider og syn.

Vandløbet oprenses 1 gang årligt, så vidt muligt inden 10. oktober og syn afholdes umiddelbart derefter af kommunens tilsyn. Forefindes der ved disse syn mangler med hensyn til hegn, vandingssteder m. v., forholdes i overensstemmelse med vandløbslovens §§ 87, 102 og 104.

Dette regulativ har efter forudgået bekendtgørelse været fremlagt til offentligt eftersyn i 4 uger i/på kommuneingeniørens kontor fra den til den

MIDTDJURS KOMMUNE

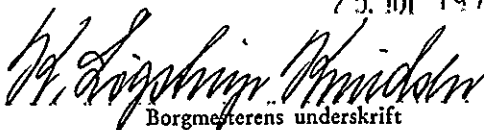
Kommunalbestyrelsen

8560 KOLIND

kommunalbestyrelse

kommunalbestyrelse

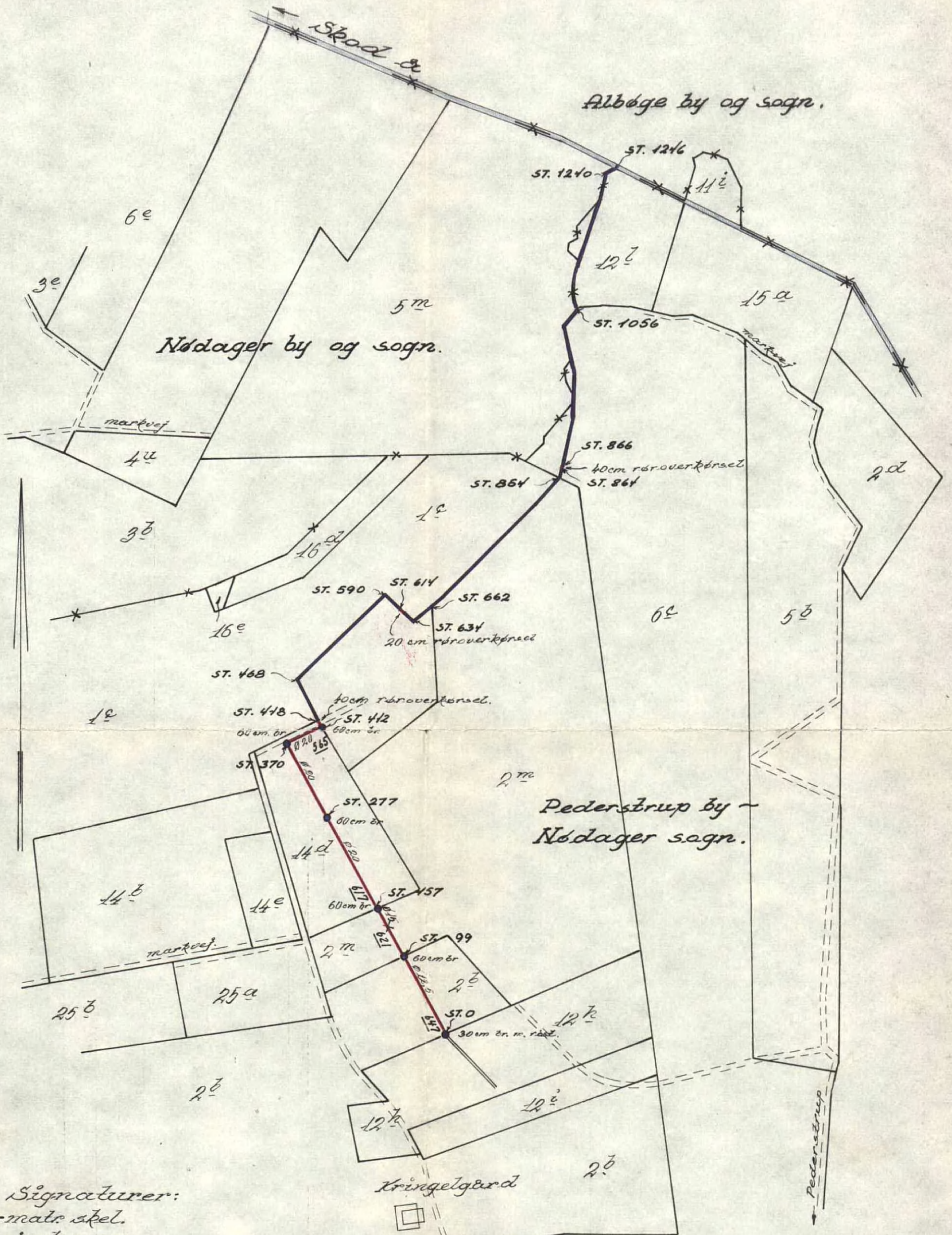
25. III 1973


Borgmesterens underskrift

Borgmesterens underskrift

Regulativet godkendes.

Århus amtsråd, den

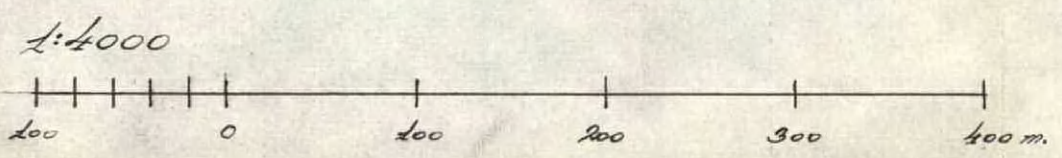


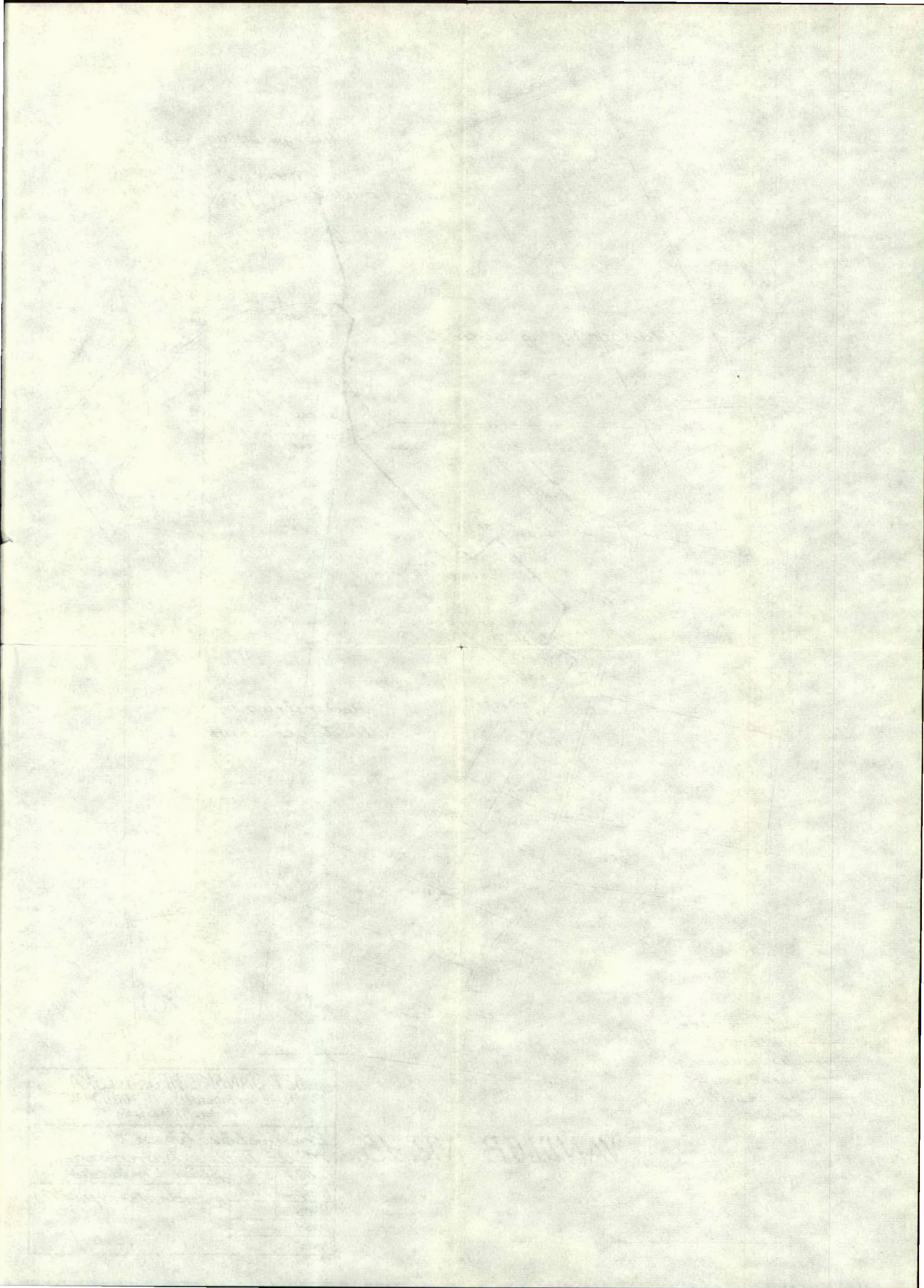
- Signaturer:
- matr. skel.
 - * ejerlaugrænse
 - åbent vandløb
 - rørledning
 - brønd

VANDLØB NR. 15.

| | | |
|---|-----------------------|--|
| DET DANSKE HEDESELSKAB Mose- og Engafdelingen - Distrikt VIII Kontoret i Rønde | | |
| Kringelbækken Midt Djurs Kommune. | | |
| F. 627 Bilag | plan i målt 1:4000. | |
| Kotesystem D. N. N. | Rønde, den 10/4 1973. | |
| Udarb. | | |
| Udført | | |
| Rettet | | |

J. Thomsen





vedtaget dato mangler:

FORORD

Dette regulativ danner retsgrundlaget for administrationen af kommunevandløbet **Kringelbækken**

Det indeholder bestemmelser om vandløbets fysiske udseende, vedligeholdelse samt kommunalbestyrelsens og lodsejernes forpligtelser og rettigheder ved vandløbet. Derfor er regulativet af stor betydning for såvel de afvandingsmæssige forhold som for miljøet i og ved vandløbet.

Som bilag til regulativet er lavet en redegørelse, der nærmere beskriver baggrunden for og konsekvenserne af regulativet.

Der kan siden regulativets vedtagelse være fremkommet mindre ændringer eller tilføjelser til regulativet. Forespørgsel herom, samt øvrige spørgsmål vedrørende regulativet, kan rettes til:

Midtdjurs Kommune
Teknisk Afdeling
Bugtrupvej 31
8560 Kolind
Tlf.: Telefon nr.

evt.
nedklassificeres
2 forskellige statusninger

INDHOLDSFORTEGNELSE

| | |
|---|-----------|
| FORORD | 1 |
| 1. GRUNDLAGET FOR REGULATIVET | 3 |
| 2. BETEGNELSE AF VANDLØBET | 3 |
| 3. VANDLØBETS SKIKKELSE OG DIMENSIONER | 4 |
| 4. ADMINISTRATIVE BESTEMMELSER | 6 |
| 5. BREDEJERFORHOLD | 7 |
| 6. VEDLIGEHOLDELSE | 8 |
| 7. TILSYN | 9 |
| 8. REVISION | 10 |
| 9. REGULATIVETS IKRAFTTRÆDEN | 10 |

Bilag:

1. Redegørelse om grundlaget for regulativet
2. Vedligeholdelsesinstruks
3. Sammenligning mellem regulativmæssige og opmålte bundkoter
4. Længdeprofil over vandløbet

1. GRUNDLAGET FOR REGULATIVET

Vandløbet er optaget som kommunevandløb nr. 15 i Midtdjurs Kommune.

Regulativet er udarbejdet på grundlag af:

- Lovbekendtgørelse nr. 404 af 19. maj 1992 om vandløb.
- Miljøministeriets bekendtgørelse nr. 49 af 15. februar 1985.
- Regulativ for Kringelbækken af 25. juli 1973 med tillæg af 30. oktober 1973.
- Opmåling af vandløbet i 1992.
- Århus Amts regionplan år 1993.

Dette regulativ erstatter tidligere regulativer.

2. BETEGNELSE AF VANDLØBET

Regulativet omfatter det samlede forløb af **Kringelbækken**. De første cirka 400 m af vandløbet er rørlagt og privat. Den offentlige del af vandløbet begynder ved Kringelen 7-9 og holder en nordøstlig retning til det udmunder i Skod Å.

Regulativet omfatter ialt 828 m.

3. VANDLØBETS SKIKKELSE OG DIMENSIONER

3.1. Afmærkning og stationering

Vandløbet er stationeret fra den øvre ende, med begyndelsespunkt i station 0. Stationeringen svarer til afstanden fra begyndelsespunktet i meter.

3.2. Strækningsoversigt

Vandløbet er fysisk ensartet og har på hele strækningen en B3-målsætning. Det deles derfor ikke op i delstrækninger.

3.3. Dimensioner

Midtdjurs Kommune har besluttet, at vandløbets vedligeholdelse skal ske på basis af vandløbets fastlagte geometriske skikkelse. Der vil derfor ikke være nogle ændringer i vandløbets vandføringsevne i forhold til regulativ af 25 juli 1973 med tillæg af 30 oktober 1973.

Vandløbets regulativmæssige dimensioner fremgår af nedenstående tabel 1.

Vandløbets bygværker (broer, overkørsler mv.) fremgår af nedenstående tabel 2

Vandløbets tilløb, dræn og spildevandsudløb fremgår af nedenstående tabel 3.

Vandløbets skikkelse er opmålt i 1992, og samtlige koter er henført til Dansk Normal Nul. Følgende GI-fikspunkter er anvendt:

| <u>GI-fikspunkt nr.</u> | <u>Beliggenhed</u> | <u>Kote DNN</u> |
|-------------------------|-------------------------|-----------------|
| 97-11-9017 | Langelinie nr. 17 | 14,66 |
| 97-11-9037 | Jernbanebro over Skod Å | 4,39 |

For en sammenligning mellem vandløbets regulativmæssige dimensioner og de i 1992 opmålte dimensioner henvises til bilag 3 og bilag 4.

Tabel 1: Vandløbets regulativmæssige dimensioner

| Station meter | Bundkote DNN | Bundbredde cm | Bemærkninger |
|------------------|-----------------|------------------|----------------|
| 0 | 5,42 | x | Rørudløb (ø40) |
| 18 | 5,48 | | Rørbro (ø40) |
| 22 | 5,50 | | Rørbro (ø40) |
| 194,5 | 4,77 | | Rørbro 1992 |
| 199,5 | 4,76 | 50 | Rørbro 1992 |
| 449 | 3,89 | | Rørbro (ø50) |
| 452 | 4,02 | | Rørbro (ø65) |
| 836 | 2,59 | x | Udløb Skod Å |

Tabel 2: Bygværker (broer, overkørsler m.v.)¹

| Station i meter | Rørbundkote D | Rørdiameter | Ejerforhold | Bemærkninger |
|--------------------|------------------|-------------|-------------|--------------------|
| 18-22 | 5 | Telefon nr. | | |
| 194,5 - 199,5 | 4,69 - 4,67 | ø25 | | Fjernet siden 1992 |
| 449-452 | 3,73-3,80 | ø50 | | |

¹ Bygværker registreret ved opmåling i 1992

Tabel 3: Tilløb, dræn og spildevandsudløb¹

| Station meter | Vandløbsside | Rørdiameter cm | Bundkote DNN | Bemærkninger |
|------------------|--------------|-------------------|-----------------|--------------|
| 76 | v | | 5,41 | Tilløb |
| 90,5 | v | | 5,36 | Tilløb |
| 598 | v | | 3,64 | Tilløb |

¹ Tilløb, dræn og spildevandsudløb registreret ved opmåling i 1992

4. ADMINISTRATIVE BESTEMMELSER

Vandløbet administreres af Midtdjurs Kommune.

Vandløbet med bygværker m.v. skal vedligeholdes sådan, at vandføringsevnen svarende til den fastsatte skikkelse ikke forringes.

Vandløbets vedligeholdelse påhviler Midtdjurs Kommune. Dette gælder dog ikke hel eller delvis fornyelse af rørlagte strækninger.

Bygværker, såsom stryg, skråningssikringer m.v., der er udført af hensyn til vandløbene, vedligeholdes som dele af vandløbene.

Vedligeholdelse af øvrige bygværker, såsom broer, overkørsler, vandingsanlæg m.v. påhviler ejerne eller brugerne. Ejerne eller brugerne har pligt til at optage det slam, grøde m.v., der samler sig ved disse bygværker, jævnfør vandløbslovens § 27, stk. 4.

Træer og buske langs vandløbene skal så vidt muligt bevares af hensyn til deres grødebegrænsende virkning. Beplantning indenfor en afstand af 2 meter fra vandløbets øverste kant må ikke fjernes uden tilladelse fra vandløbsmyndigheden. Vandløbsmyndigheden kan, efter aftale med lodsejerne, foretage supplerende beplantning langs vandløbet for at begrænse grødevæksten.

Vandløbsmyndigheden kan - efter aftale med lodsejerne - udlægge sten og grus i vandløbet for at forbedre de fysiske forhold.

Vandløbsmyndigheden kan - efter aftale med lodsejerne - indbygge bundfældningsbassiner til bundfældning af sand og slam.

Det er ikke tilladt at sejle på vandløbet.

5. BREDEJERFORHOLD

I landzone skal en bræmme på 2 meter fra vandløbets øverste kant friholdes for dyrkning, jordbehandling m.v. jævnfør vandløbslovens § 69.

De arealer, der grænser til vandløbet, må ikke anvendes til løsdrift, medmindre der sættes forsvarligt hegn op langs med og mindst 1 meter fra øverste vandløbskant. Sådanne hegn skal fjernes inden 2 uger efter tilsynets meddelse om, at det er nødvendigt af hensyn til vandløbets vedligeholdelse.

Ejere og brugere af de ejendomme, der grænser til vandløbet, skal tåle de nødvendige vedligeholdelsesarbejders udførelse, herunder transport af materialer og maskiner og disses arbejde langs vandløbets bredder. Arbejdsbæltet bliver normalt ikke over 8 meter bredt.

Bygninger, bygværker, faste hegn, beplantninger, udgravninger, påfyldninger og lignende må ikke uden kommunens tilladelse anbringes nærmere vandløbets øverste kant end 8 meter. Undtaget herfra er beplantning, der efter kommunens beslutning og efter aftale med lodsejerne udføres eller bevares af hensyn til den grødebegrænsende virkning.

Efter vandløbslovens § 6 må ingen uden kommunens tilladelse bortlede vand fra vandløbet, forandre vandets frie løb eller forandre vandstanden i vandløbet.

Regulering, herunder rørlægning af vandløbet, må ikke finde sted uden tilladelse fra kommunen.

Ingen må uden tilladelse fra kommunen foretage foranstaltninger ved vandløbet med anlæg, hvorved tilstanden ved disse kommer i strid med bestemmelser i dette regulativ, vandløbsloven eller anden lovgivning.

Vandløbet må ikke tilføres faste stoffer, haveaffald, spildevand, okkerholdigt drænspelevand eller andre væsker, der kan forurene vandet eller foranledige aflejringer i vandløbet, jævnfør miljøbeskyttelseslovens § 27.

Ingen må uden kommunens tilladelse indvinde vand fra vandløbet. De tilgrænsende lodsejere kan dog uden tilladelse pumpe vand op fra vandløbet, såfremt dette sker med mule- eller vindpumpe. Kommunen kan give tilladelse til indretning af egentlige vandingssteder, der da skal udgraves udenfor vandløbets egentlige profil og indhegnes således, at kreaturer ikke kan træde ud i vandløbet.

Hvis vandløbet, bygværker eller andre anlæg ved vandløbet beskadiges, eller der foretages foranstaltninger i strid med vandløbsloven, kan kommunen give påbud om at genoprette den tidligere tilstand.

Er et påbud ikke efterkommet inden den fastsatte frist, kan kommunen foretage det fornødne på den forpligtedes regning, jævnfør vandløbslovens § 54.

Er der fare for, at der kan ske betydelig skade på grund af usædvanlige nedbørsforhold eller andre udefra kommende usædvanlige begivenheder, kan kommunen foretage det fornødne uden påbud og på den forpligtedes regning, jævnfør vandløbslovens § 55.

Udløb fra drænledninger skal udføres og vedligeholdes således, at de ikke gør skade på vandløbets skrånninger. Udløbenes bundkote skal være mindst 10 cm over regulativmæssig bund.

Anlæg af broer og overkørsler samt nedlægning af rørledninger og kabler i vandløbet, må ikke ske uden kommunens tilladelse.

Overtrædelse af bestemmelserne i regulativet straffes med bøde, jævnfør § 85 i vandløbsloven.

6. VEDLIGEHOLDELSE

Vandløbet vedligeholdes af Midtdjurs Kommune, som afgør, om vedligeholdelsen skal udføres i entreprise eller ved egen foranstaltning.

Vandløbet har i henhold til vandkvalitetsplanen for Århus Amt 1993 en B3 målsætning på hele strækningen. Vandløbsmyndigheden har besluttet, at vandløbet skal vedligeholdes således, at vandløbets fysiske tilstand er i overensstemmelse med de krav, den målsatte anvendelse stiller hertil.

Lodsejere eller andre med interesse i vandløbet, der finder dets vedligeholdelsestilstand eller specielle forhold vedrørende vandløbet utilfredsstillende, kan rette henvendelse til Teknisk Afdeling.

6.1. Grødeskæring:

Grødeskæring foretages 1 gang årligt, så vidt muligt inden den 1. juni, på de strækninger hvor det skønnes nødvendigt.

Grøden skæres manuelt. Hvor det er hensigtsmæssigt, efterlades en naturlig slynget strømmende, og på de steder hvor bredden tillader det, efterlades grødepartier i vandløbet.

Grøden skal så vidt muligt skæres i bund.

Den afskårne, frit drivende grøde i vandløbet skal optages og føres på land. Der må på intet tidspunkt findes drivende grøde uden for arbejdstiden.

6.2. Kant- og bredvegetation:

Beskæring af kant- og bredvegetation foretages kun, når vegetationen væsentlig begrænser vandføringsevnen. Såfremt der konstateres behov herfor, foretages beskæringen i tilslutning til grødeskæringen.

6.3. Bundoprensning/kantafretning:

Vandløbet gennemgås mindst 1 gang om året for fjernelse af nedskreden jord, nedfaldne grene og andet, der måtte hindre vandets frie løb i strørenden.

Oprensning iværksættes kun til vedligeholdelse af de fastsatte dimensioner, og på de vandløbsstrækninger, hvor den faktiske bundbredde overskrider de regulativmæssige, udføres oprensningen i en strørende.

Bundoprensning foretages kun, hvis særlige miljømæssige eller afledningsmæssige forhold taler herfor, og først hvis vandføringsevnen er forringet, svarende til en hævnning af den i regulativet af 1973 beskrevne bundkote med mere end 10 cm. Der må i den forbindelse opgraves til 20 cm under den ovenfor nævnte bundkote.

Aflejringer i vandløbet ud for drænudløb, hvis munding ligger mere end 10 cm over den til regulativet opmålte bundkote, vil efter anmodning blive fjernet på kommunens foranledning.

Ved oprensningen fjernes løse sand- og mudderaflejringer. Sten- og grusbund skal bevares.

Kantafretning skal så vidt muligt undgås, dog kan nedskredne brinker afrettes. Overhængende brinker, sten og trærødder skal så vidt muligt bevares.

6.4. Håndtering af grøde og oprenset fyld:

Ved tilrettelæggelse af vedligeholdelse af arbejdet skal ulemper, som ejere og brugere skal tåle, søges fordelt på begge sider af vandløbet.

Sand og mudder m.m., der graves op af vandløbet ved den regulativmæssige vedligeholdelse, skal placeres mindst 1 meter fra vandløbets øverste kant. Det opgravede sand og mudder skal ejerne eller brugerne af de tilstødende jorder udjævne langs vandløbet i et ikke over 10 cm tykt lag.

Det påhviler den enkelte ejer eller bruger selv at undersøge, om der er oplagt fyld, som skal fjernes eller spredes. Undlader en ejer eller bruger at fjerne fylden, kan vandløbsmyndigheden med 2 ugers skriftlig varsel til ejeren eller brugeren lade arbejdet udføre på pågældenes regning.

7. TILSYN

Tilsyn med vandløbet udføres af Midtdjurs Kommune.

Ved tilsynet, der er offentligt, kan bredejere og andre der ønsker at deltage, træffe aftale herom med Teknisk Afdeling.

8. REVISION

Regulativet kan til ethvert tidspunkt tages op til revision, hvis der sker væsentlige ændringer i forudsætningerne, herunder i plangrundlaget. Dog skal der senest foretages revision i år 2007.

9. REGULATIVETS IKRAFTTRÆDEN

Regulativet har været bekendtgjort og fremlagt til gennemsyn i 8 uger med opfordring til enhver om at komme med indsigelser og ændringsforslag.

Regulativet træder i kraft fra datoen for dets vedtagelse.

Regulativet er herefter endeligt vedtaget af Midtdjurs kommunalbestyrelse den **

Hans Chr. Baltzer
Borgmester

/

Jørgen Christensen
Kommunaldirektør

REDEGØRELSE OM GRUNDLAGET FOR OG KONSEKVENSERNE AF REGULATIVET FOR KRINGELBÆKKEN

Lovgrundlaget

Regulativet er udarbejdet på baggrund af lov nr. 302 af 9. juni 1982 om vandløb (vandløbsloven), ændret ved lovbekendtgørelse nr. 404 af 19. maj 1992 samt Miljøministeriets bekendtgørelse nr. 49 af 15. februar 1985 om klassifikation og registrering af vandløb og regulativer for offentlige vandløb.

Den nuværende vandløbslov indeholder i forhold til tidligere lovgivning om vandløb væsentlig ændrede bestemmelser om vandløbsvedligeholdelse, idet denne i større grad end hidtil skal ske under hensyn til de miljømæssige interesser.

Dette fremgår af lovens § 1, hvori der er anført, at det skal tilstræbes at sikre, at vandløb kan benyttes til afledning af vand, navnlig overfladevand, spildevand og drænvand og endvidere at fastsættelse og gennemførelse af foranstaltninger efter loven skal ske under hensyntagen til de miljømæssige krav til vandløbskvaliteten som fastsættes i anden lovgivning.

Disse bestemmelser har som konsekvens, at reglerne om vandløbets fremtidige anvendelse ikke skal fastsættes ud fra individuelle interesser, men skal fastsættes ud fra en konkret afvejning af alle de interesser, der er knyttet til vandløbet - afvanding, fiskeri, jagt, sejlads etc., og gerne således, at alle interesser i størst muligt omfang tilgodeses.

Grundlaget for denne afvejning og dermed for ændringerne i regulativet er bl.a. indeholdt i regionplan 1993 for Århus Amt.

Plangrundlaget

Regionplanen er amtskommunens overordnede plan, som angiver retningslinier for udviklingen i amtet. Disse retningslinier præciseres og angives mere detaljeret i forskellige sektorplaner, hvoraf især nedenstående har betydning for vandløbene og dermed om de forhold der skal tilgodeses i regulativet.

- Vandkvalitetsplanen
- Fredningsplanen
- Vandindvindingsplanen
- Landbrugsplanen

Øvrige forhold

Naturbeskyttelsesloven

Efter naturbeskyttelseslovens § 3 må der ikke uden tilladelse fra amtet foretages ændring af tilstanden af naturlige søer eller af vandløb eller dele af vandløb, der af miljøministeren efter indstilling fra amtet er udpeget som beskyttede.

Kringelbækken er omfattet af naturbeskyttelseslovens §3

Lov om okker

Areaerne, der grænser til vandløbet, er omfattet af lov nr. 180 af 8. maj 1985 om okker. Der må i okkerpotentielle områder ikke foretages nydræning eller udgrøftning såvel som ændring, vedligeholdelse eller reparation af afvandringsanlæggene med henblik på at sænke grundvandsstanden uden godkendelse hertil fra amtet.

Planer for udsætning af fisk

I medfør af ferskvandsfiskeriloven er der i 1992 udarbejdet en udsætningsplan for mindre vandsystemer med tilløb til Grenåen (distrikt 14 - vandsystem 17).

Ifølge denne undersøgelse er ikke planer om udsætning af fisk i vandløbet.

Opmåling af vandløbet

I forbindelse med udarbejdelsen af regulativet, blev der i sommeren 1992 foretaget en opmåling af vandløbet.

På baggrund af opmålingen er der udarbejdet et længdeprofil, der viser forløbet af bunden og af højre og venstre side af vandløbet. Profilet er vedlagt som bilag 4.

Tværfiler er udarbejdet for hver 200 meter. Disse forefindes hos Midtdjurs Kommune.

Konsekvenser af regulativforslaget

Der er i det gamle regulativ ikke fastsat nogle bundkoter, blot at vandet skal kunne strømme frit og uhindret. Derudover er dybden fastsat ud fra de eksisterende rørbroer. Bundkoterne i dette regulativ er fastsat ud fra, at vandet fortsat skal kunne strømme frit mellem de eksisterende rørbroer og -ledninger. Hvor der er en væsentlig uoverensstemmelse mellem de fastsatte bundkoter og de faktiske forhold, og hvor afstrømningsforholdene skønnes at være væsentlig forringet, skal der finde en bundoprensning sted, jvf kap. 6.3.

Den faktiske bundbredde er ofte større end den fastsatte i regulativet. Det giver mulighed for en mere skånsom vedligeholdelse uden at forringe afstrømningsforholdene i henhold til tidligere vedtaget, jævnfør kap. 6.1.

De høje urter på brinkerne søges friholdt for slåning for at beskygge vandløbet og dermed begrænse grøden væsentligt, og samtidig holde vandet afkølet, hvilket forbedrer iltforholdene i vandløbet. Brinkerne er endvidere levested for mange insekter, der har stor betydning for vandmiljøet, jævnfør kap. 6.2.

De 2 m brede, dyrkningsfri zoner langs vandløbet vil betyde en sikring af brinkerne mod sammenskrivning som følge af tryk fra landbrugsmaskiner og forbedre vilkårene for den flora og fauna, der naturligt hører til vandløbsmiljøet.

Midtdjurs Kommune lægger vægt på, at der foretages en så skånsom og miljøvenlig vedligeholdelse som muligt, uden at afstrømningsforholdene derved bliver forringet

Vedligeholdelsen skal, som hidtil, foregå manuelt.

Vedligeholdelsesinstruks

Kringelbækken

Vandløbet vedligeholdes 1 gang om året inden 1. juni.

Vedligeholdelsen skal ske langs hele strækningen.

Strømrøndebredder

St. 0 - 836: 50 cm

Grødeskæring

Grøden skæres manuelt.

Grøden skæres de steder det skønnes nødvendigt.

Grøden skæres i bund i en bredde svarende til ovennævnte dimensioner.

Hvor det er muligt, efterlades en naturligt slynget strømrønde.

De steder bredden tillader det, efterlades grødepartier i vandløbet.

Kant- og bredvegetation

Beskæring af kant- og bredvegetation foretages kun, når vegetationen væsentligt begrænser vandføringsevnen.

Oprensning

I forbindelse med vedligeholdelsen, renses strømrønden for nedskred, nedfaldne grene og andet, der måtte hindre vandets frie løb.

Kantafretning

Kantafretning skal så vidt muligt undgås, dog kan nedskredne brinker afrettes.

Overhængende brinker, sten og træerødder skal så vidt muligt bevares. Kanterne afrettes, når det er nødvendigt, til anlæg 1:1.

Håndtering af grøde og oprenset fyld

Ulemper, som ejere og brugere skal tåle, søges fordelt på begge sider af vandløbet.

Afskåret grøde og bredvegetation optages fortløbende, og der må på intet tidspunkt findes drivende grøde uden for arbejdstiden.

Bilag 3.

Sammenligning mellem de opmålte og de regulativmæssige dimensioner.

| Station | Regulativmæssig bundkote DNN | Opmålt bundkote DNN | Regulativmæssig bundbredde cm | Opmålt bundbredde cm | Bemærkninger |
|---------|------------------------------|---------------------|-------------------------------|----------------------|--------------|
| 0 | 5,42 | 5,47 | x | 130 | Rørudløb |
| 18 | 5,48 | 5,42 | | 110 | Rørbro (ø40) |
| 22 | 5,50 | 5,47 | | 100 | Rørbro (ø40) |
| 194,5 | 4,77 | 4,84 | 50 | 80 | Rørbro 1992 |
| 199,5 | 4,76 | - | | - | Rørbro 1992 |
| 449 | 3,89 | 3,96 | | 50 | Rørbro (ø50) |
| 452 | 3,02 | 3,95 | | 60 | Rørbro (ø65) |
| 836 | 2,59 | 2,59 | x | 140 | Udløb Skod Å |

De regulativmæssige bundkoter i ovenstående tabel fastsat ud fra rørbundkoten plus 1/3 af rørets diameter.