

Telefon nr.



Regulativ

for kommunevandløbet

Afløbet fra

Ålelodderne og Ahlgården

Vandløb nr. 7

i Ebeltoft kommune,

Århus amt

7297139084280

INDHOLDSFORTEGNELSE

OVERSIGTSKORT

GRUNDLAGET FOR REGULATIVET

BETEGNELSE AF VANDLØBET

VANDLØBETS SKIKKELSE

Afmærkning og stationering

Dimensioner

Bygværker m.v.

Tilløb

ADMINISTRATIVE BESTEMMELSER

BESTEMMELSER OM SEJLADS

BREDEJERFORHOLD

VEDLIGEHOJDELSE

TILSYN

REVISION

REGULATIVETS IKRAFTTRÆDEN

Bilag:

Plankort

Længdeprofil

Redegørelse

Kommunevandløb nr.

5 AFLØBET FRA STENAGER SIG

6 AFLØBET FRA ÅLERNE

7 AFLØBET FRA ÅLELODDERNE OG AHLGÅRDEN

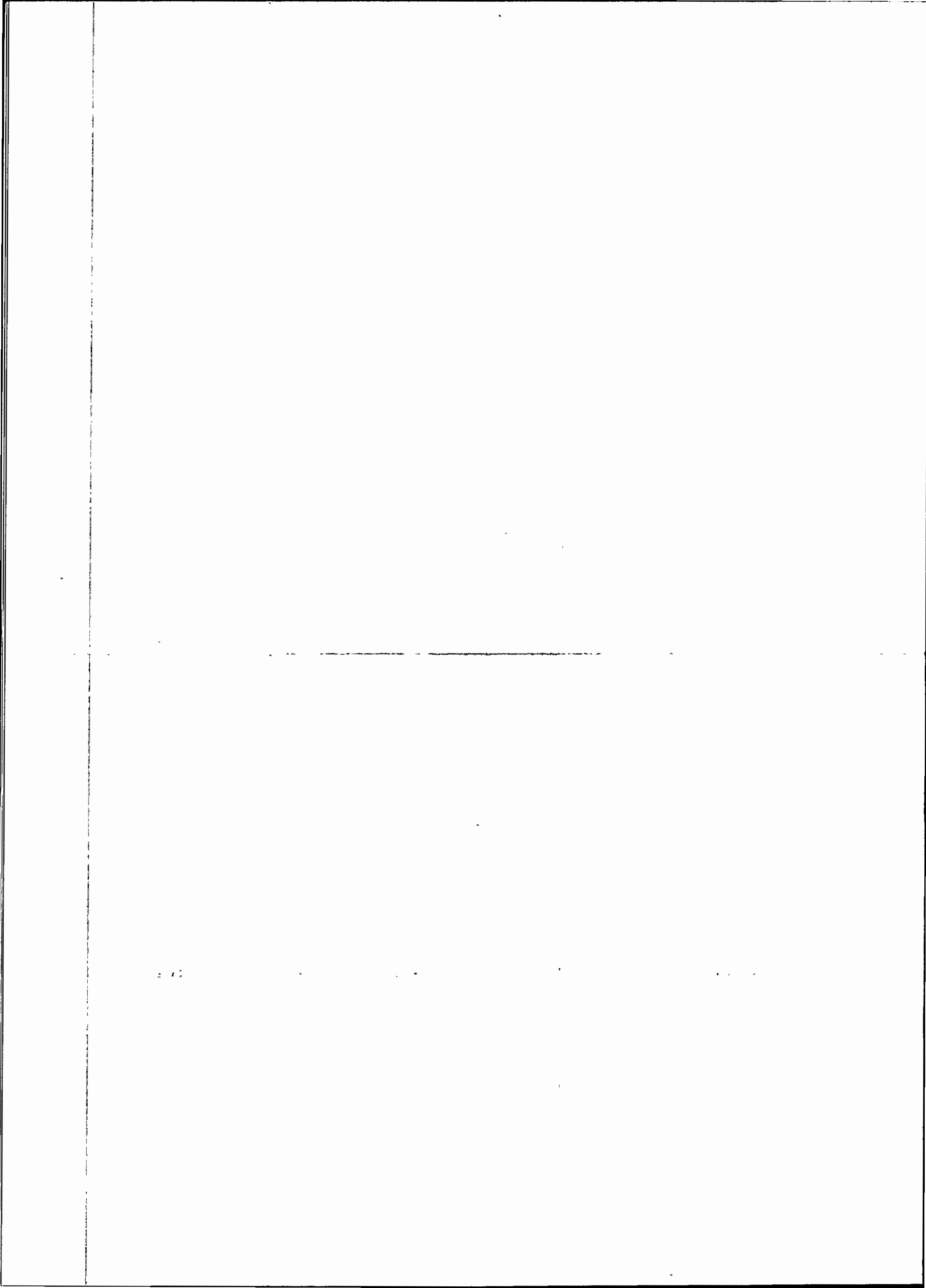
Overigtskort 1:25.000

--- oplandsgrænse

— åbent vandløb

..... rørlagt vandløb





GRUNDLAGET FOR REGULATIVET

Vandløbet er optaget som kommunevandløb nr. 7 i Ebeltoft kommune.

Regulativet er udarbejdet på grundlag af de i redegørelsen (bilag 1) beskrevne forudsætninger og af hidtil gældende bestemmelser, fastsat i ældre regulativer samt i kendelser og forlig for vandløbsretten.

Afløbet fra Ålelodderne og Ahlgården

- Vandløbet er rørlagt efter projekt godkendt af afvandingskommissionens kendelse af 02.10.1944. I forbindelse hermed blev vandløbet optaget som et offentligt vandløb
- Første regulativ godkendt af amtsrådet den 11.02.1965
- Tillægsregulativ af 16.11.1971 om de offentlige vandløbs vedligeholdelse i Ebeltoft kommune
- Landvæsensnævnets kendelse af 15.11.1972 vedrørende drænsystemet i sommerhusområdet Ahl - Skovgårde efter klage over mangelfuld vedligeholdelse, og hvordan vandløbet og de til dette tilsluttede dræn indgår som område II
- Recipientkvalitetsplan 1989 for Århus amtskommune, jævnfør regionplan 1989, udgivet maj 1991, og hvordan vandløbet ikke er målsat, vandløbet er rørlagt.

Hvor de tekniske bestemmelser mangler eller er ufuldstændige, er fastsættelsen sket under hensyntagen til de nuværende forhold i marken, idet det er iagttaget, at vandløbets vandføringsevne ikke nedsættes, at der ikke er sket indgreb i lodsejeres eller andre interesseredes rettigheder, og at vandløbets miljømæssige muligheder ikke er forringet.

Ebeltoft byråd har besluttet, at vandløbets vedligeholdelse skal ske på grundlag af vandløbets fastlagte geometriske skikkelse.

Nærværende regulativ er vedtaget af Ebeltoft byråd den 22.03.1993 og erstatter tidligere regulativer.

BETEGNELSE AF VANDLØBET

Regulativet omfatter vandløbet afløbet fra Ålelodderne og Ahlgården til udløb i Ebeltoft vig.

Hovedløbet begynder i skel mellem matr. nr. 35 ae og 113 g Ebeltoft Markjorder, som er en umiddelbar forlængelse af en drænledning fra nord.

Vandløbet løber mod syd og vest, idet det fortrinsvis følger det naturlige fald i terrænet over matr. nr. 113 g, 113 e og 17 b Ebeltoft Markjorder, og videre mod vest over matr. nr. 2 a, 1 a, 3 a og 4 a Skovgårde, Ebeltoft Jorder, til skel mod sommerhusområde 1, Ahl. På den sidste del af denne strækning følger vandløbet Langagervej.

I sommerhusområdet, 452 m, løbet vandløbet mod vest under Fasanvej og over matr. nr. 112 ek og 112 el Ebeltoft Markjorder, til en brønd i skel mod matr. nr. 112 am, hvorfra vandløbet føres mod syd i skel mellem sommerhusgrundene til ejerlaugsskellet mellem Ebeltoft Markjorder, og Skovgårde, Ebeltoft Jorder, hvorfra det i dette skel løber mod syd til udløb på stranden.

I sommerhusområdet indgår vandløbet i drænsystemet for Ahl og modtager et offentligt tilløb, der har sin begyndelse i en brønd i skel mellem matr. nr. 4 a Skovgårde, Ebeltoft Jorder, og matr. nr. 112 fi Ebeltoft Markjorder. Sideløbet føres herfra mod vest over matr. nr. 112 fi, 112 fk under Lærkevej over 112 fd, 112 eæ under

Fasanvej til brønd på matr. nr. 112 ep alle af Ebeltoft Markjorder. Vandløbet føres herfra mod syd over 112 ep og 112 eo til brønd i skel mod matr. nr.112 gh, hvorfra det i skel mellem grundene føres mod syd til hovedløbet.

Hovedløbet og tilløbet er rørlagt i hele deres længde.

Hovedløbet	1.473 m
Tilløbet	<u>289 "</u>
I alt	<u>1.762 m</u>

Vandløbets topografiske opland er angivet på foranstående oversigtskort 1:25.000 og udgør 0,8 km².

Vandløbets beliggenhed er vist på plankort 1:4.000, bilag 2.

Vandløbet er i sin helhed beliggende i Ebeltoft kommune.

VANDLØBETS SKIKKELSE

Afmærkning og stationering

Vandløbet er stationeret fra begyndelsespunktet, st. 0, til udløb i Ebeltoft vig, st. 1.473. Stationeringen svarer til afstanden i meter fra begyndelsespunktet. Tilløbet er selvstændigt stationeret st. 0 til st. 289.

Idet vandløbet er rørlagt, er der ikke yderligere afmærkning af dette.

Vandløbets skikkelse er fastsat på grundlag af eksisterende regulativer. En nyopmåling vil blive gennemført ved en kommende revision.

239 MI 29084730

Vandløbets dimensioner

Skala- pæl	Statio- nering	Bund- kote	Bund- bredde/ rørdi- ameter	Fald	An- læg	Bemærk- ninger
nr.	m		cm	o/oo		
<u>Hovedløbet</u>						
	0	12,76	x	x		
			ø 10	19,5		
	40	11,98	x	x		brønd
				4,0		
	110	11,70		x		brønd
			ø 15	5,0		
	140	11,55		x		brønd
				3,9		
	<u>261</u>	<u>11,08</u>	x	x		brønd
	261	10,13	x	x		styrt
				2,3		
	317	10,00		x		brønd
			ø 17,5	4,2		
	391	9,69		x		brønd
				7,1		
	485	9,02	x	x		brønd
				4,6		
	511	8,90	ø 20	x		brønd
				8,7		
	557	8,50	x	x		brønd
			ø 12,5	50,5		
	579	7,39	x	x		brønd

Skala- pæl	Statio- nering	Bund- kote	Bund- bredde/ rørdi- ameter	Fald	An- læg	Bemærk- ninger
nr.	m		cm	o/oo		
	579	7,39	x	x		brønd
				4,5		
	<u>623</u>	<u>7,19</u>		x		brønd
	623	5,90		x		styrt
			ø 20	4,1		
	731	5,46		x		brønd
				5,0		
	815	5,04	x	x		brønd
			ø 15	42,6		
	887	1,97	x	x		brønd
			ø 20	14,6		
	933	1,30	x	x		brønd
				1,9		
	1021	1,13	ø 25	x		brønd
				3,7		
	1115	0,78	x	x		brønd tilløb st. 289
				0,9		
	1289	0,62	ø 35	x		brønd
				1,6		
	1473	0,33	x	x		udløb på stranden

Skala- pæl	Statio- nering	Bund- kote	Bund- bredde/ rørdi- ameter	Fald	An- læg	Bemærk- ninger
nr.	m		cm	o/oo		
<u>Tilløbet</u>						
	0	1,31	x	x		brønd
	70	1,14	ø 20	2,5		brønd
	152	0,93	x	x		brønd
				0,2		
	207	0,92	ø 22,5	x		brønd
				1,1		
	289	0,83	x	x		brønd hoved- løbet st. 1115

De anførte koter refererer til

- 1) Fixpunkt (K - 62 - 9016) indnivelleret bolt i Ø-gavl stuehus på matr. nr. 35 a Ebeltoft Markjorder, kote 20,03
- 2) Bund af 35 cm rør i det sydlige hjørne af matr. nr. 112 eg Ebeltoft Markjorder, brønd st. 1.289, kote 0,62.

Bygværker

Broer og overkørsler m.v.

Stationering m	Bund- kote	Art og dimension	Ejerforhold

Der er ingen specielle bygværker tilknyttet vandløbet.

Hovedløbet løber under Fasanvej, og tilløbet løber under Lærkevej og Fasanvej i et for vandløbet normalt forløb.

Udløbet på stranden er sikret ved en stenpålægning til afløsning af en tidligere tømmerkonstruktion. Bygværket henhører under vandløbet.

1399 211 190608 47200
0824803063 1175637

Tilløb

I forbindelse med opmåling af vandløbet er følgende private tilløb blevet registreret (efter påvisning fra ejeren).

Station m	Bundkote	Diameter cm	Bemærkning	Ejer
--------------	----------	----------------	------------	------

Tilløbene er ikke registreret ved udarbejdelse af regulativet. Registreringen vil blive gennemført ved en kommende opmåling af vandløbet.

ADMINISTRATIVE BESTEMMELSER

Vandløbet administreres af Ebeltoft byråd.

- 1) Vandløbet med bygværker m.v. skal vedligeholdes således, at den for vandløbet fastsatte skikkelse og/eller vandføringsevne ikke ændres.
- 2) Vandløbets vedligeholdelse - men ikke fornyelse (hel eller delvis) af rørlagte strækninger - påhviler byrådet. Med hensyn til de for vandløbet fastlagte vedligeholdelsesprincipper og -metoder henvises til afsnittet herom.
- 3) Bygværker, så som styrt, stryg, skråningssikringer og udløbsbygværk m.v., der er udført af hensyn til vandløbet, vedligeholdes som dele af vandløbet.
- 4) Vedligeholdelsen af øvrige bygværker, broer, stemmeværker, overkørsler og vandingsanlæg m.v., påhviler de respektive ejere eller brugere. Ejerne eller brugerne har pligt til at optage den slam, grøde mv., der samler sig ved bygværkerne, jævnfør vandløbslovens § 27, stk. 4.
- 5) Der må ikke uden byrådets tilladelse plantes træer eller buske eller opføres bygninger nærmere end 2 m fra rørledningens midte.

I henhold til landvæsensnævnskendelse af 15.11.1972 bidrager lodsejerne, der er omfattet af kendelsen, med 2/3 af rørledningernes (ikke brøndene) vedligeholdelse i sommerhusområdet mod, at Ebeltoft kommune på denne strækning ikke vil kunne kræve beplantningen langs vandløbet fjernet.

BESTEMMELSER OM SEJLADS

Vandløbet kan ikke besejles.

BREDEJERFORHOLD

- 1) Ejerne og brugerne af de arealer, der grænser op til vandløbet, er pligtige at tåle de fornødne vedligeholdelsesarbejders udførelse (herunder transport af materialer og maskiner og disses arbejde langs vandløbets bredder). Arbejdsbæltet bliver normalt ikke over 8 m bredt.

Bygninger, bygværker, faste hegn, beplantninger, udgravninger og lignende anlæg af blivende art må ikke uden byrådets tilladelse anbringes øverste vandløbskant nærmere end 8 m og for rørlagte strækninger ikke nærmere end 2 m fra lednings midte.

Undtaget herfra er den i de administrative bestemmelser angivne beplantning langs vandløbet.

- 2) Hegn er ejerne pligtige at fjerne inden 2 uger efter tilsynets meddelelse, såfremt dette er nødvendigt af hensyn til maskinel udførelse af vedligeholdelsesarbejdet.
- 3) I henhold til vandløbslovens § 6 må ingen bortlede vandet fra vandløbet eller foranledige, at vandstanden i vandløbet forandres, eller at vandets frie løb hindres.
- 4) Regulering, herunder rørlægning af vandløbet eller en hel eller delvis omlægning af rørledninger og etablering af broer og overkørsler, må kun finde sted efter byrådets bestemmelse.

Udførelse af rørledninger og lægning af kabler og lignende under vandløbet må kun ske efter forud indhentet tilladelse fra byrådet.

- 5) Vandløbet må ikke tilføres faste stoffer, haveaffald, spildevand eller andre væsker, der foranlediger aflejringer i vandløbet eller forurener dets vand, jævnfør miljøbeskyttelseslovens bestemmelser.

- 6) De tilgrænsende lodsejere kan uden tilladelse oppumpe vand fra vandløbene til kreaturvanding med mulepumpe eller eventuelt vindpumpe. Byrådet kan meddele tilladelse til indretning af egentlige vandingssteder, der da skal udgraves uden for vandløbets profil og indhegnes således, at kreaturer ikke kan træde ud i vandløbet samt sikres således, at udtrædning af jord i strømløbet ikke finder sted. Anden vandindtagning må ikke finde sted uden tilladelse, jævnfør vandforsyningslovens bestemmelser.
- 7) Nye tilløb og tilløb, der reguleres, skal så vidt muligt forsynes med en overkørsel med 5 m ovenbredde ved udløbet til brug for transport af materiale, der anvendes ved vandløbets vedligeholdelse.

Til rørlagte vandløb skal tilslutning ske til brønd efter aftale. Sætning af en eventuel ny brønd i forbindelse hermed udføres af byrådet på lodsejers regning.

Udløb fra drænledninger og tilløb skal udføres og vedligeholdelse således, at de ikke gør skade på vandløbets skrån timer og bund.

- 8) Den ved vandløbet værende afmærkning med stationeringspæle og vandstandsskalaer må ikke beskadiges eller fjernes. Sker dette, er den for beskadigelsen eller fjernelsen ansvarlige pligtig at bekoste retableringen.
- 9) Beskadiges vandløb, diger, faskiner, bygværker eller andre anlæg ved vandløbet, eller foretages der foranstaltninger i strid med vandløbsloven eller bestemmelserne i dette regulativ, kan byrådet meddele påbud om genoprettelse af den tidligere tilstand.

Er et påbud ikke efterkommet inden udløbet af den fastsatte frist, kan byrådet foretage det fornødne på den forpligtedes regning, jævnfør vandløbslovens § 54.

- 10) Er der fare for, at betydelig skade kan ske på grund af usædvanlige nedbørsforhold eller andre udefra kommende usædvanlige begivenheder, kan byrådet foretage det fornødne uden påbud og på den forpligtedes regning, jævnfør vandløbslovens § 55.
- 11) Overtrædelse af bestemmelserne i regulativet straffes med bøde, jævnfør vandløbslovens § 85.

VEDLIGEHOJDELSE

- 1) Vandløbet vedligeholdes af Ebeltoft byråd.

Vedligeholdelsen kan udføres i entreprise eller ved egen foranstaltning.

- 2) Ved tilrettelæggelsen af vedligeholdelsesarbejdet skal ulemper, som ejere og brugere skal tåle, søges fordelt på begge sider af vandløbet, jævnfør vandløbslovens § 28.

Hvor bebyggelser, bevoksninger eller høje skrænter m.v. hindrer adgang fra den ene side, kan vedligeholdelsen foregå fra samme side hvert år.

- 3) Udbedring af bygværker og skråningssikringer foretages for trinsvis i perioderne april til maj og august til oktober.
- 4) Fyld m.v., som fremkommer ved vandløbets regulativmæssige vedligeholdelse, er brugere af de tilstødende jorder pligtige til at fjerne mindst 5 m fra vandløbskanten eller sprede i et ikke over 10 cm tykt lag inden hvert års 1. maj.

Det påhviler den enkelte ejer eller bruger selv at undersøge, om der er oplagt fyld, som skal fjernes eller spredes. Undlader en ejer eller bruger at fjerne eller sprede fylden, kan byrådet

med 2 ugers skriftligt varsel til ejeren eller brugeren lade arbejdet udføre på den pågældendes bekostning.

- 5) Afløbet fra Ålelodderne og Ahlgårde er i henhold til recipientkvalitetsplan 1989 for Århus amtskommune af 13.03.1991 ikke målsat.
- 6) Ebeltoft byråd har besluttet, at vedligeholdelsen af vandløbet skal udføres således, at vandløbets fysiske tilstand er i overensstemmelse med de krav, recipientkvalitetsplanen stiller her- til.
- 7) For Afløbet fra Ålelodderne og Ahlgården medfører dette en ved- ligeholdelse efter skikkelse, det vil sige i henhold til den geometriske beskrivelse af vandløbet/vandløbets dimensioner.

Der er i medfør heraf besluttet følgende retningslinier for vedligeholdelsen.

- 7.1 Vandløbet vedligeholdes 1 gang årligt og så vidt muligt inden hvert års 1. november.
- 7.2 Vandløbet gennemgås dog 1 gang hvert forår, hvor nedfaldne grene, ris og andet, som hindrer vandets frie løb, fjernes.
- 7.3 Rørledninger, bygværker m.v.

Rørledningers funktion sikres, og tilhørende brønde oprenses 1 gang årligt, så vidt muligt inden hvert års 1. november.

Riste og indløb foran rørledninger i øvrigt holdes stadig op- rensset og tilses efter behov.

Udløbet til Ebeltoft Vig skal holdes stadig oprenset og skal være under jævnligt tilsyn.

719911190308176642

TILSYN

Tilsynet med vandløbet udføres af Ebeltoft byråd.

Tilsynet tilrettelægges således, at lodsejerne og andre med interesse har mulighed for at deltage i tilsynet.

Lodsejere - eller andre med interesse i vandløbet, der måtte finde vandløbets vedligeholdelsestilstand eller specielle forhold vedrørende vandløbet utilfredsstillende, kan rette henvendelse herom til byrådet.

REVISION

Dette regulativ skal optages til revision efter behov.

REGULATIVETS IKRAFTTRÆDEN

Regulativet har været bekendtgjort og fremlagt til gennemsyn i 8 uger med adgang til at indgive eventuelle indsigelser og ændringsforslag inden den 10.03.1993.

Der er ikke indkommet indsigelser til regulativet.

Regulativet kræder i kraft fra datoen for dets endelige vedtagelse.

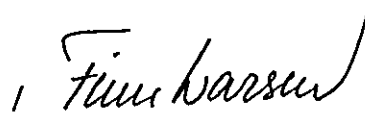
499 711 690608 4280
082 4803053 147 5644

Regulativet er endelig vedtaget af Ebeltoft byråd ved udvalget for teknik og miljø.

EBELTOFT KOMMUNE
UDVALGET FOR TEKNIK OG MILJØ

den 22.03.1993.


Ole Bjerregaard
udvalgsformand

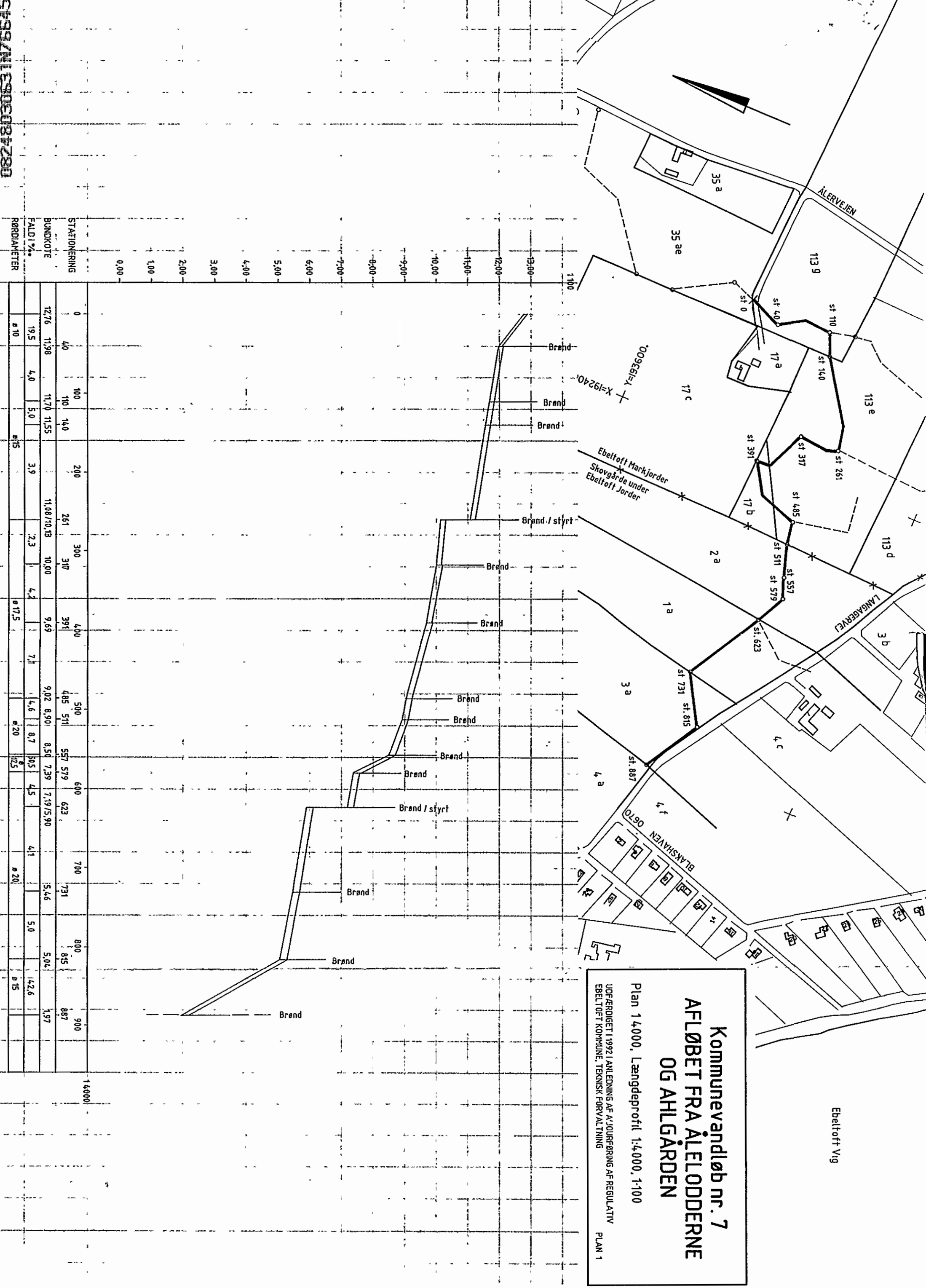

Finn Larsen
stadsingeniør

Kommunevandløb nr. 7
AFLØBET FRA ÅLELODDERNE
OG AHLGÅRDEN

Plan 1 4.000, Længdeprofil 1:4.000, 1-100

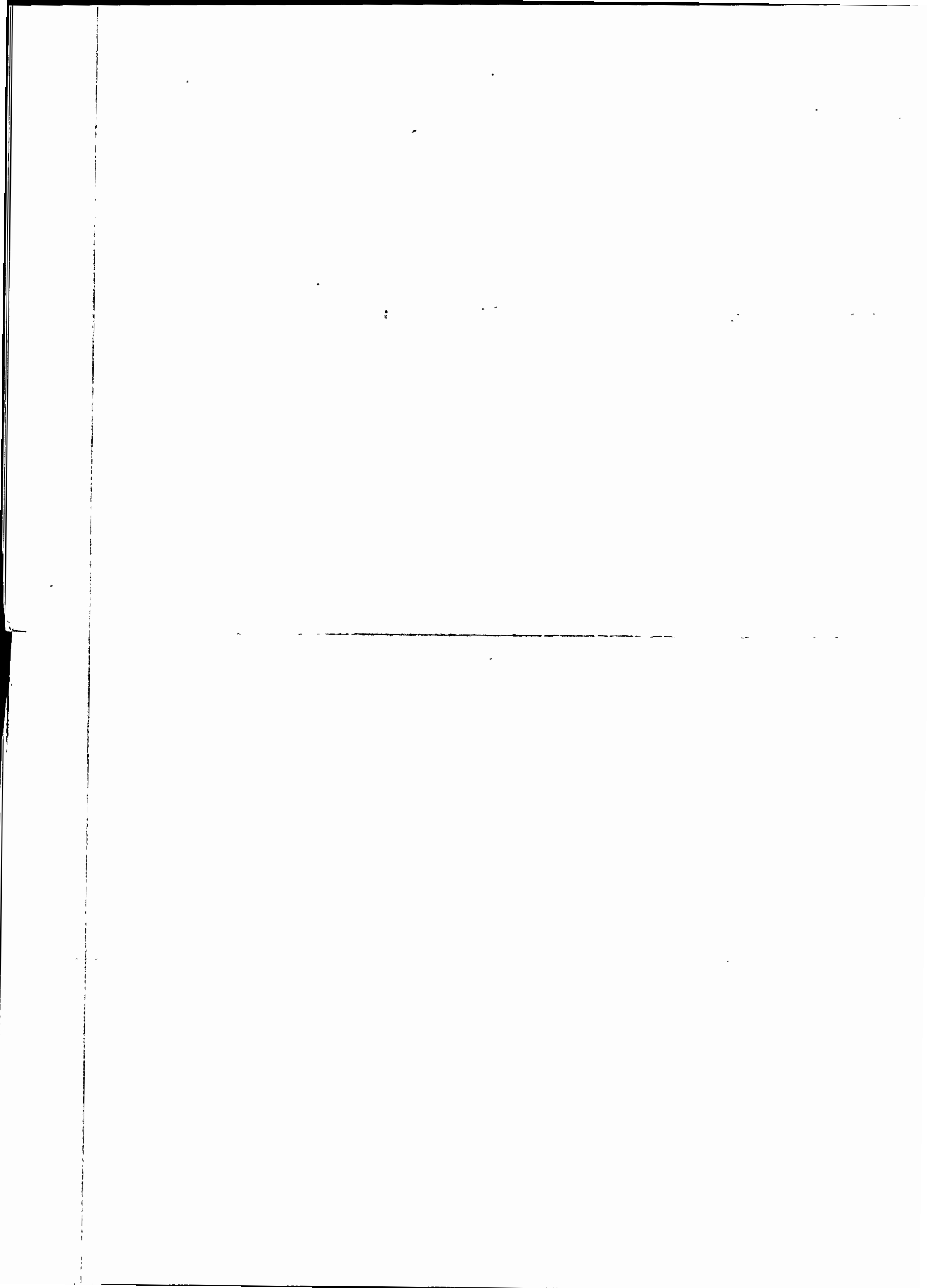
UDFÆRDIGET I 1992 I ANLEDNING AF A'JOURFØRING AF REGULATIV
 EBELTOFT KOMMUNE, TEKNISK FORVALTNING

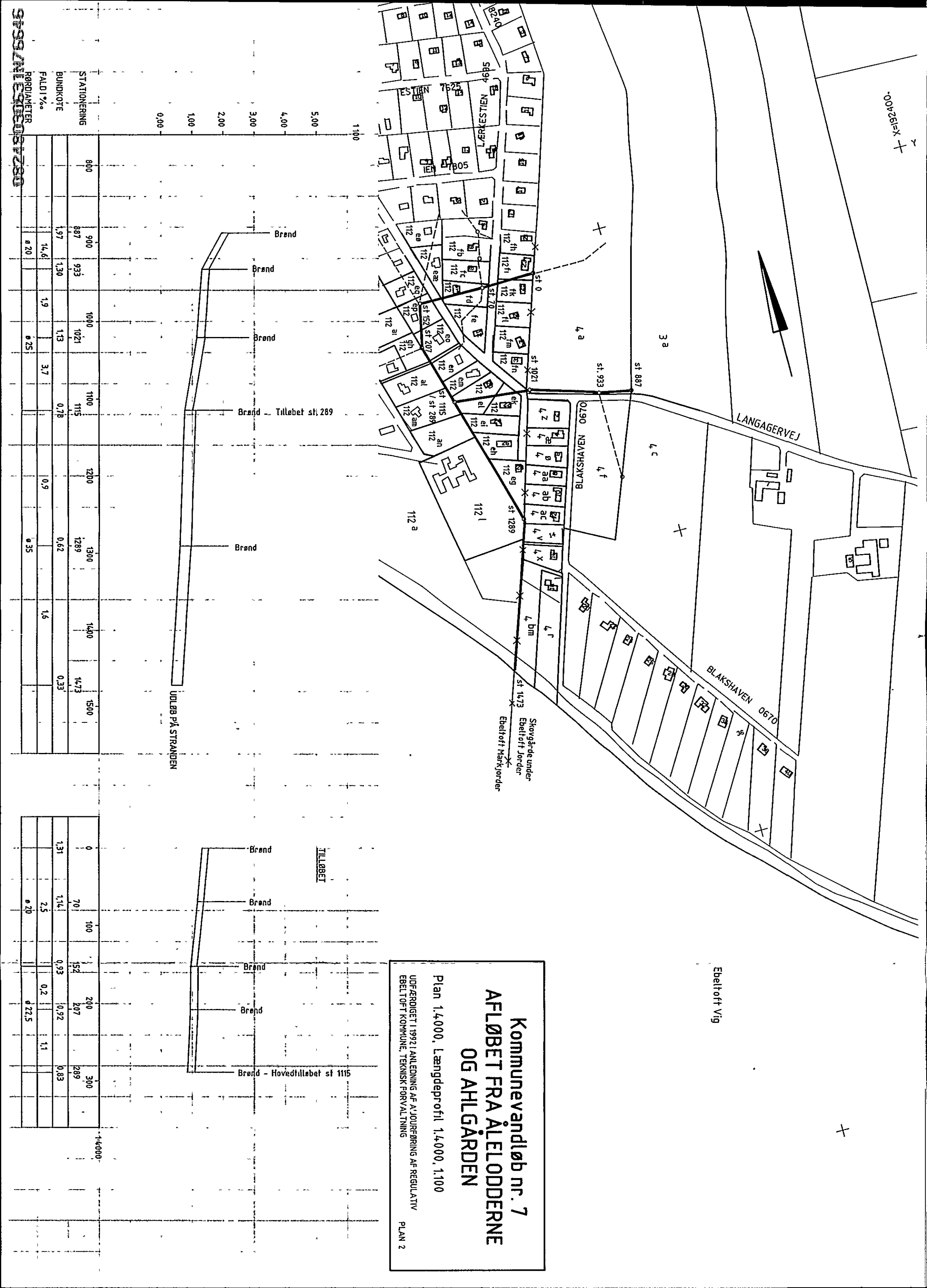
PLAN 1



STATIONERING	0	40	100	110	140	200	261	300	317	400	485	500	511	557	579	600	623	700	731	800	815	887	900	
BUNDKOTE	12,76	11,98	11,70	11,55	11,08	10,13	10,00	9,69	9,02	8,90	8,50	7,39	7,19	5,90	5,04	4,11	5,0	5,04	4,2,6	1,97				
FALDI %	19,5	4,0	4,0	5,0	3,9	2,3	2,3	4,2	7,1	4,6	8,7	50,5	4,5	4,1	5,0	14,2,6								
RØRDIAAMETER	ø 10				ø 15				ø 17,5			ø 20		ø 12,5		ø 20				ø 15				

54997/113906087280

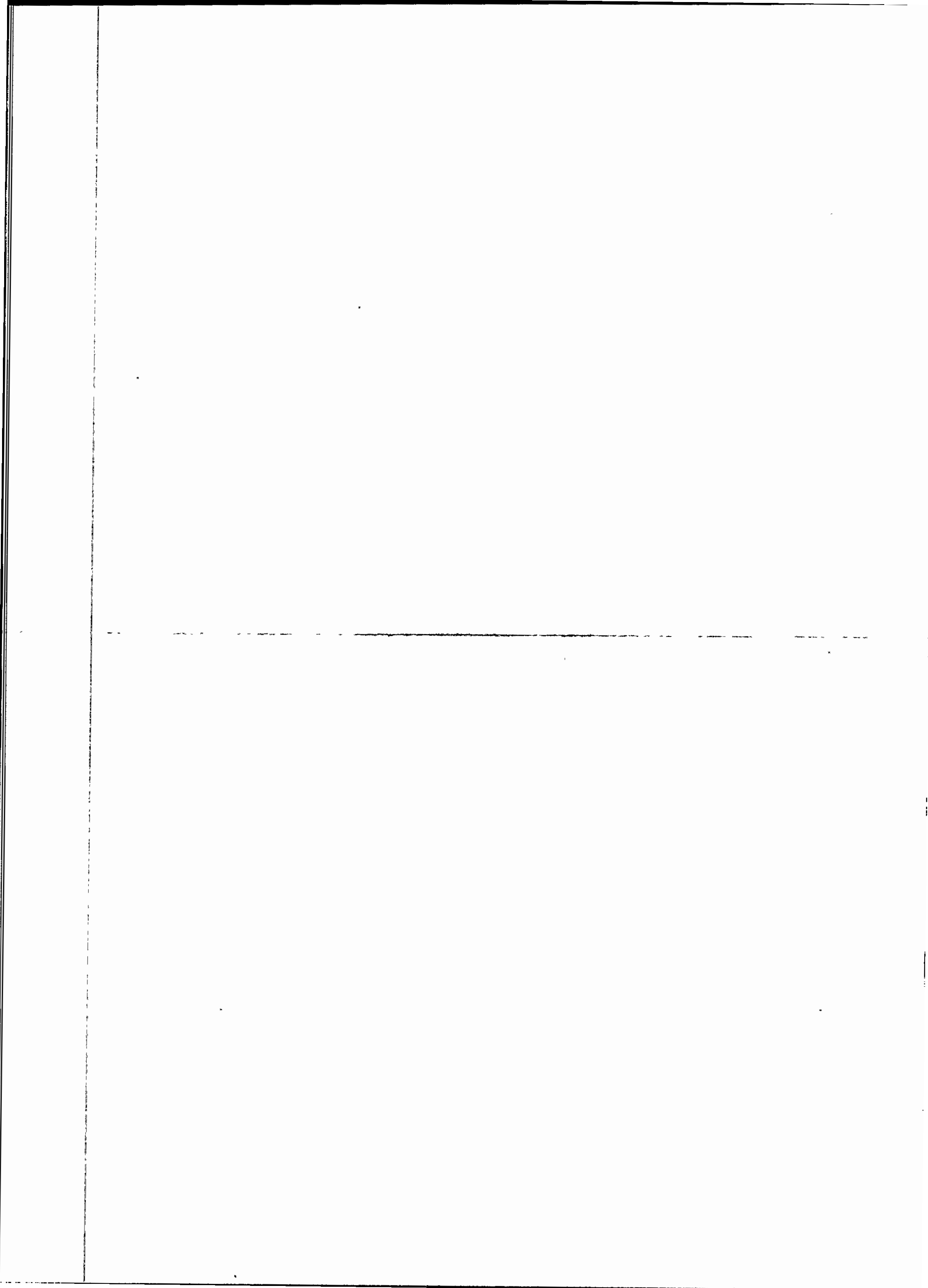




Kommunevandløb nr. 7
AFLØBET FRA ÅLELODDERNE
OG AHLGÅRDEN
 Plan 1:4.000, Længdeprofil 1:4.000, 1:100
 UDFÆRDIGET I 1992 I ANLEDNING AF A. JOURFØRNING AF REGULATIV
 EBELTOFT KOMMUNE, TEKNISK FORVALTNING
 PLAN 2

STATIONERING	800	900	933	1000	1021	1100	1115	1200	1300	1400	1500
BUNDKOTE	887	933	1000	1021	1100	1115	1200	1300	1400	1500	
FALD 1‰	1,97	1,30	1,9	1,13	3,7	0,78	0,9	0,62	1,6	0,33	
RØRDIAMETER	ø 20			ø 25				ø 35			

STATIONERING	0	100	152	200	300
BUNDKOTE	0	70	152	207	289
FALD 1‰	1,31	1,14	0,93	0,92	0,83
RØRDIAMETER	ø 20			ø 22,5	



7499 JHI 1990084 200
082 4303063 117 6647

TEKNISK FORVALTNING

D JH-3/kp

20.10.1992

Bilag 1

REDEGØRELSE

for baggrunden og konsekvenserne af regulativforslaget

vedrørende

Kommunevandløb nr. 7

Afløbet fra Ålelodderne og Ahlgården

Ebeltoft kommune

Opland

Eget opland, udløb til Ebeltoft vig.

I henhold til § 9 i bekendtgørelse nr. 49 af 15.02.1985 er der i det følgende redegjort for forudsætningerne, der er grundlaget for regulativforslaget.

Redegørelsen er udarbejdet i overensstemmelse med vandløbsloven af 09.06.1982, § 1, bestående vandløbsretslige forhold for vandløbet og de sektorplaner m.v., der kan påvirke vandløbet.

GRUNDLAGET

Vandløbets beliggenhed og forløb

Vandløbets forløb er angivet i det til regulativet hørende oversigtskort 1:25.000, og detailoplysninger om vandløbets nære omgivelser er angivet i regulativets plankort 1:4.000.

Hovedløbet af det offentlige vandløb, afløbet fra Ålelodderne og Ahlgården, begynder i skel mellem matr. nr. 35 ae og 113 g Ebeltoft Markjorder, som en umiddelbar forlængelse af en drænelledning fra nord.

Vandløbet løber mod syd og vest, idet det fortrinsvis følger det naturlige fald i terrænet over matr. nr. 113 g, 113 e og 17 b Ebeltoft Markjorder, og videre mod vest over matr. nr. 2 a, 1 a, 3 a og 4 a Skovgårde, Ebeltoft Jorder, til skel mod sommerhusområde 1, Ahl - Skovgårde. På den sidste del af denne strækning følger vandløbet Langagervej.

I sommerhusområdet, 452 m, løber vandløbet mod vest under Fasanvej over matr. nr. 112 ek og 112 el Ebeltoft Markjorder, til en brønd i skel mod matr. nr. 112 am, hvorfra vandløbet føres mod syd i skel mellem sommerhusgrundene til ejerlaugsskellet mellem Ebeltoft Markjorder og Skovgårde, Ebeltoft Jorder, hvorfra det i dette skel løber mod syd til udløb på stranden.

I sommerhusområdet indgår vandløbet i drænsystemet for Ahl og modtager et offentligt tilløb, der har sin begyndelse i en brønd i skel mellem matr. nr. 4 a Skovgårde, Ebeltoft Jorder, og matr. nr. 112 fi Ebeltoft Markjorder. Sideløbet føres herfra mod vest over matr. nr. 112 fi, 112 fk under Lærkevej over 112 fd, 112 eæ under Fasanvej til brønd på matr. nr. 112 ep alle af Ebeltoft Markjorder. Vandløbet føres herfra mod syd over matr. nr. 112 ep og 112 ev til brønd i skel mod matr. nr. 112 gh, hvorfra det i skel mellem grundene føres mod syd til hovedløbet.

Hovedløbet og tilløbet er rørlagt i hele deres længder.

Hovedløbet	1.473 m
Tilløbet	<u>289 "</u>
I alt	<u>1.762 m</u>

Det topografiske opland er beregnet til 0,8 km² eller cirka 78 ha.

Vandløbsretslige forudsætninger

Afløbet fra Ålelodderne og Ahlgården.

- Vandløbet er rørlagt efter projekt, godkendt med afvandingskommissionens kendelse af 02.10.1944. I forbindelse hermed blev vandløbet optaget som et offentligt vandløb
- Første regulativ godkendt af amtsrådet den 11.02.1965
- Tillægsregulativ af 16.11.1971 om de offentlige vandløbs vedligeholdelse i Ebeltoft kommune

- 0824803031M7550
- Landvæsensnævnets kendelse af 15.11.1972 vedrørende drænsystemet i sommerhusområdet Ahl - Skovgårde efter klage over mangelfuld vedligeholdelse, og hvormed vandløbet og de til dette tilsluttede dræn indgår som område II. Kendelsen medfører, at Ebeltoft kommune i sommerhusområdet for det offentlige vandløbs vedkommende afholder alle udgifter ved oprensning og vedligeholdelse af brønde, medens rørledningers vedligeholdelse afholdes med 2/3 af lodsejerne og 1/3 af kommunen, og hvormed Ebeltoft kommune herefter ikke kan kræve beplantningen over rørledningen fjernet.

PLANER

Regionplan 1989

Landbrug

Vandløbet gennemløber et landskab, som er udlagt til jordbrugsområde og med god jordbrugsmæssig værdi.

De vandløbsnære arealer er grov lerblandet sandjord.

Fredning

Vandløbet er rørlagt og ikke omfattet af bestemmelserne i naturfredningslovens § 43.

Der er ingen landskabsfredninger i det topografiske opland.

Vandindvinding

Der er ikke regionale vandindvindingsinteresser i det topografiske opland.

Recipientkvalitet

Afløbet fra Ålelodderne og Ahlgården er rørlagt og er i medfør heraf ikke målsat i recipientkvalitetsplan 1989.

Kommuneplan 1984 -92

Kommuneplanen

Der er med kommuneplanen ikke forudsat nye tiltag i vandløbets opland.

Sommerhusområde 1, Ahl - Skovgårde, er afgrænset ved en bygningsvedtægt. Udstykningen er påbegyndt omkring 1950 og betragtes som fuldt udbygget.

Vandforsyning

Der er ingen vandværker i vandløbets opland.

Spildevand

Der forekommer ikke tilledninger af spildevand til vandløbet, jævnfør afvandingskommissionens kendelse af 02.10.1944.

Bebyggelser og sommerhuse i vandløbets opland er betjent af ned-sivningsanlæg.

Anden planlægning

Fisk, udsætningsplaner

Vandløbet er ikke inddraget i udsætningsplaner.

Okker

Ifølge Miljøstyrelsen og Arealdatakontorets registrering af okker-potentielle områder er arealer indtil st. 933 ikke inddraget, medens arealer, der afvander til vandløbet nedstrøms st. 933 og sidetilløbet er registreret under klasse I, hvorfor yderligere dræning af arealer hertil kun kan ske med amtsrådets tilladelse.

Opmåling

På grundlag af en vurdering af vandløbets almene tilstand og den fastsatte målsætning er det fundet, at en nyopmåling kan udsættes til en senere revision.

VANDLØBET

Vandløbskvaliteten

Afløbet fra Ålelodderne og Ahlgården er indtil st. 933 af hovedløbet samt hele tilløbet rørlagt med lerrør. Fra st. 933 og til

udløbet på stranden er rørledningen udført med betonrør.

Der foreligger ingen oplysninger om ledningens funktion eller tilbagevendende gener ved rodindtrængninger, hvorfor ledningen anses intakt.

Vandløbet afvander en række uafhængige vådområder. Det interesserede areal ved afvandingsagen i 1944 blev opmålt til 7,5 ha.

Der er indskudt 22 rensebrønde på systemet. Ledningen er lagt med varierende fald for de enkelte brøndstrækninger. I brøndene st. 261 og st. 623 er der indskudt styrt med et fald i bundlinien på henholdsvis 0,95 m og 1,20 m.

I kendelsen fra landvæsensnævnet af 15.11.1972 blev det bestemt, at lodsejerne, der er omfattet af kendelsen, bidrager med 2/3 af rørledningens vedligeholdelse i sommerhusområdet mod, at Ebeltoft kommune på denne strækning ikke vil kunne kræve beplantningen langs vandløbet fjernet.

Der er ikke i den seneste forureningsundersøgelse angivet oplysninger om uacceptable forhold omkring udløbet.

Fiskespærringer

Vandløbet er rørlagt i hele dets længde.

Afvandingsforhold

Vandløbets bundlinie er beliggende 1,0 til 2,5 m under terræn. Der synes ingen tegn på vandlidende arealer på de til vandløbet nært beliggende arealer.

Årsnedbøren i Ebeltoft er i et normalt år på omkring 550 mm.

Hedeselskabet har, på grundlag af de på Djursland beliggende stationer for vandføringer i større vandløb, fundet, at følgende afstrømningsværdier er gældende under normale forhold.

Median minimum	1 l/s/km ²
Median	4 l/s/km ²
Median maksimum	15 l/s/km ²
10 års maksimum	25 l/s/km ²

Vandløbet er anlagt med varierende fald for de enkelte brøndstrækninger. Det mindste fald på hovedløbet er 0,9 o/oo mellem st. 1115 og st. 1289. Dette medfører en kapacitet på et rent fuldtløbende rør på ca. 60 l/s eller for den pågældende strækning på 0,75 l/s ha. Tilløbets faldforhold er gennemsnitlig betydelig mindre, f.eks. mellem st. 152 til st. 207 på 0,2 o/oo, hvilket medfører forringede muligheder for selvrensning.

KONSEKVENSER

Vandløbskvalitet

Regulativet fastholder det nugældende regulativs bundkoter og dimensioner for rørledninger.

Vedligeholdelse efter skikkelse medfører ingen ændringer af de nuværende forhold. Den bestående beplantning langs vandløbet gennem sommerhusområdet er særskilt omtalt.

Afvandingsforhold

Regulativet medfører ingen ændringer i de bestående afvandingsforhold.

Krav til tekniske anlæg

Krydsninger med ledninger og kabler skal nedlægges således, at rørledningen på ingen måde forringes eller lider skade.

Tekniske anlæg i og ved vandløbet skal altid godkendes af vandløbsmyndigheden inden udførelsen.

Restaureringsopgaver

Der er ikke behov for egentlige restaureringsopgaver i vandløbet.

0824803063 IN 76655