

0524803063147350

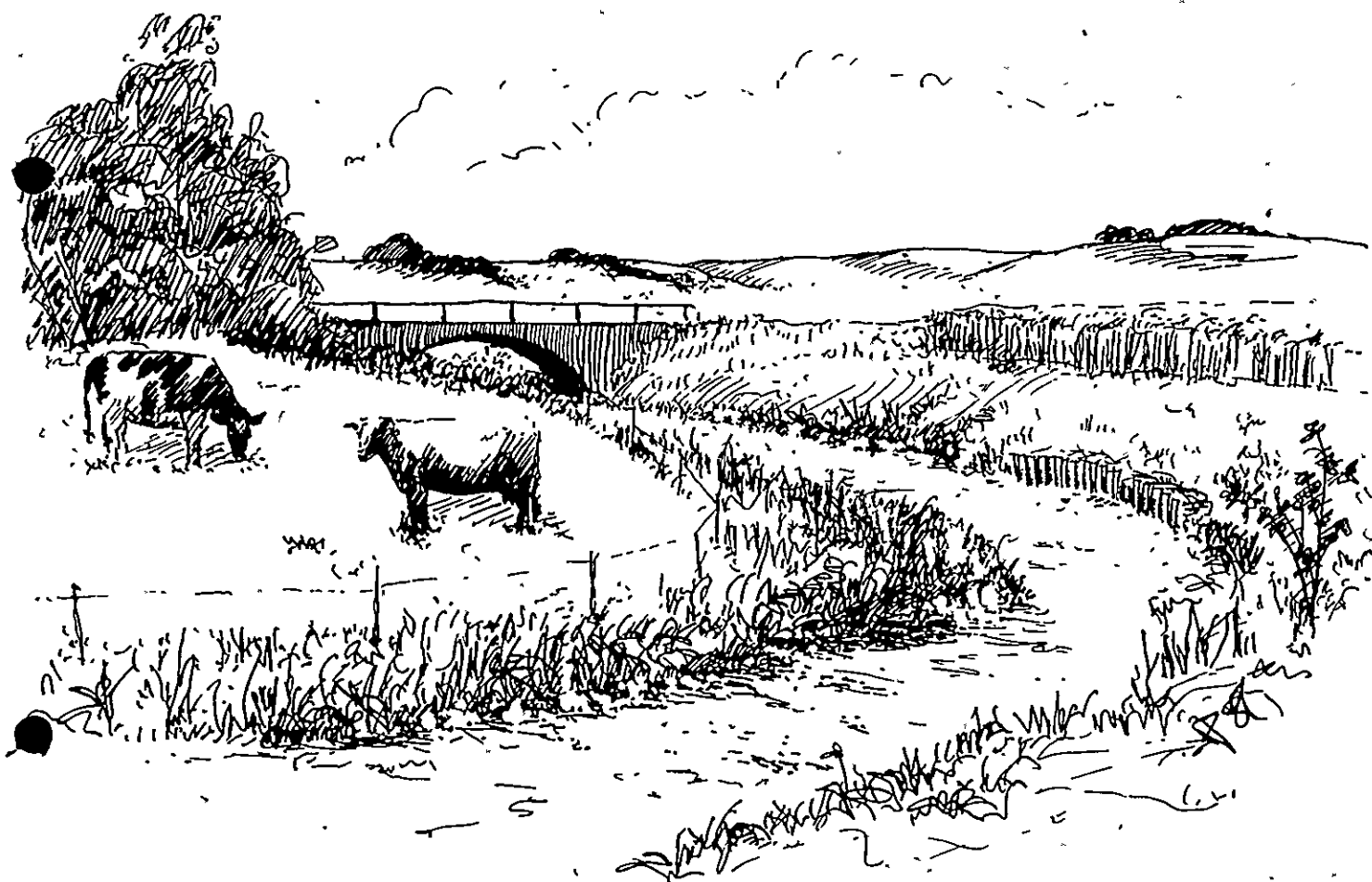
SDD2008 - Emnesager 466  
Regulativer Nørre og Midtdjurs Nimtofte Å /  
Forside A3-A4

1706585



# NIMTOFTE Å, regulativ

Amtsvandløb nr. 43 beliggende i Nørre og Midt Djurs kommuner  
samt RAMTEN og DYSTRUP SØER



ÅRHUS  
AMTSKommUNE, MILJØKONTORET

OKTOBER 1989

ÅRHUS AMTSKommUNE

REGULATIV FOR

NIMTOFTE Å  
amtsvandløb nr. 43

samt

RAMTEN og DYSTRUP SØER

INDHOLDSFORTEGNELSE:	Side
Indholdsfortegnelse	
1. Grundlag for regulativet	3
2. Betegnelse af vandløbet	3
3. Vandløbets skikkelse og dimensioner	3
3.1 Afmærkning og stationering	3
3.2 Strækningsoversigt	4
3.3 Dimensioner	5
4. Bygværker	8
4.1 Broer og overkørsler	8
4.2 Stemmeværker, styrt og flødemål	8
4.3 Sandfang	9
5. Administrative bestemmelser	9
6. Bredejerforhold	10
7. Vedligeholdelse	13
8. Ramten og Dystrup Søer	16
8.1 Beskrivelse af søerne	16
8.2 Recipientkvalitetsmålsætning og fredningskendelse	17
8.3 Bestemmelser om sejlads m.v.	18
8.4 Anlægs- og badebroer	19
8.5 Søernes vedligeholdelse	20
9. Tilsyn	20
10. Revision	21
11. Regulativets ikrafttræden	21

Bilag 1: Redegørelse for grundlaget for regulativet

Bilag 2: Vedligeholdelsesinstrukser

Bilag 3: Fotoplan med længdeprofil samt tværsnitsprofiler

Bilag 4: Oversigtskort, 1:50.000

## 1. GRUNDLAG FOR REGULATIVET

Nimtofte Å er optaget som amtsvandløb i Århus Amtskommune.

Regulativet er udarbejdet med udgangspunkt i de faktiske fysiske forhold på baggrund af lov nr. 302 af 9. juni 1982 om vandløb (vandløbsloven) samt Miljøministeriets bekendtgørelse nr. 49 af 15. februar 1985 om klassifikation og registrering af vandløb og om regulativer for offentlige vandløb. Regulativet er endvidere udarbejdet i overensstemmelse med Århus Amtskommunes recipientkvalitetsplan fra juni 1988.

Der henvises i øvrigt til bilag 1, redegørelsesdelen.

Regulativet erstatter det tidligere regulativ for Nimtofte Å samt Ramten og Dystrup Søer af 22. februar 1972.

## 2. BETEGNELSE AF VANDLØBET

Regulativet for amtsvandløbet Nimtofte Å omfatter en samlet strækning på 11.258 m.

Nimtofte Å er en del af Grenåens vandsystem. Åen danner afløb fra Ramten og Dystrup Søer og har sit udløb i Kollindsund nordre landkanal, der er en del af amtsvandløb nr. 47 i Århus Amtskommune.

Nimtofte Å forløber på den øverste ca. 2.850 m lange strækning i Nørre Djurs Kommune og på resten af strækningen i Midtdjurs Kommune.

## 3. VANDLØBETS SKIKKELSE OG DIMENSIONER

### 3.1 Afmærkning og stationering

Vandløbet er stationeret fra amtsvandløbets begyndelsespunkt. Stationeringen svarer til afstanden fra begyndelsespunktet i meter.

Hovedløbets begyndelsepunkt ved afløbet fra Ramten Sø har UTM-koordinaterne:

UTM 32      E 600.300 m                      N 6.256.425 m

Endepunktet ved udløbet i Kolindsund Nordre Landkanal har UTM-koordinaterne:

UTM 32      E 598.665 m                      N 6.249.350 m.

Vandløbets skikkelse, det tilstødende terræn, bygværker ved og i vandløbet samt nødvendige kontrolafmærkninger er opmålt og samtlige koter er henført til Dansk Normal Nul (DNN), idet følgende GI-fikspunkter er indnivellerede:

GI-fikspunkt punkt nr.	Beliggenhed	Kote DNN
94-18-9004	Landevejen Randers-Grenå	32,45
94-18-9043	Landevejen Randers-Grenå	27,23
94-12-9016	Landevejen Randers-Grenå	33,525
94-12-9008	Nimtofte by	15,25
94-12-9010	Nimtofte by	12,39
94-12-9009	Nimtofte kirke	14,95
94-14-9008	Vejen Tøstrup-Kolind	7,15

### 3.2 Strækningsoversigt

Vandløbet er, med baggrund i recipientkvalitetsplanens målsætninger og retningslinier for vedligeholdelsen (se bilag 1) samt under hensyn til vandløbets forløb i forhold til det omliggende terræn, inddelt i 4 strækninger, jfr. omstående skema.

Strækning	Stationering m	Målsætning i recipi- entkvalitetsplanen
1	0-3305	Karpefiskevand (B3)
2	3305-5140	Gyde- og yngelop- vækstområde for lak- sefiske (B1)
3	5140-6075	Gyde- og yngelop- vækstområde for lak- sefisk (B1)
4	6075-11258	Særligt naturområde (A)

### 3.3 Dimensioner

Vandløbets dimensioner er fastlagte ud fra de faktiske fysiske forhold i vandløbet samt under hensyntagen til, at afledningen af de i perioden 1977-1987 registrerede medianmaksimumsafstrømninger kan foregå uden oversvømmelser til følge.

Dimensioner m.v. fremgår af efterfølgende skema 3.3.

#### Strækning 1: Ramten Sø - Ramten Mølle

Vandløbet vedligeholdes med en bundbredde på 0,40-0,6 m, og med et skråningsanlæg på 1:2.

For kontrol af bundkoten er der anbragt 6 kant- og bundpæle langs vandløbets højre side i nedstrøms retning.

Bunden skal have jævnt fald og vandet have frit løb mellem bundpælene.

Strækning 2: Ramten Mølle - st. 5140

Vandløbet har på denne strækning en stærkt varierende bundbredde og stort fald. Vedligeholdelsen begrænses til en gennemgang for nedskred, væltede træer, grene m.v., men det sikres ved vedligeholdelsen, at der er en strømrønde på 0,6 m til stede.

For kontrol af forudsætningerne for vandløbets dimensioner er anbragt 2 indnivellerede afmærkningspæle i stationerne 4.200 og 5.140.

Strækning 3: St. 5140 - Sorte å

På strækningen vedligeholdes en strømrønde på 0,8 - 1,5 m.

Der er ikke anbragt afmærkningspæle på strækningen, idet der, jfr. afsnit 3.1, forefindes flere kontrolpunkter i vandløbets umiddelbare nærhed.

Strækning 4: Sorteå - udløb i Nordre Landkanal

På strækningen vedligeholdes en strømrønde på 1,5 m.

For kontrol af forudsætningerne for vandløbets dimension er anbragt 4 indnivellerede afmærkningspæle i stationerne 7.800, 8.800, 9.800 og 10.800.



Skema 3.3: Strækninger, afmærkning og dimensioner

NIMTOFTE A							
Strækning	Stationering	Pæl nr.	Kote B.pæl	Bund kote	Bund bredde	Anlæg	Bemærkninger
1	0				0,4	1:2	Ramten Sø
	20	1	23,19	23,19	0,4	1:2	
	455	2	23,08	23,08	0,4	1:2	
	845	3	22,93	22,93	0,4	1:2	
	1153	4	22,85	22,85	0,6	1:2	
	1365			22,77	0,6	1:2	Underløb jernbane
	1742	5	22,69	22,69	0,6	1:2	
	2238			22,41	0,6	1:2	Underløb jernbane
	2603	6	22,31	22,31	0,6	1:2	
	2908			21,75	0,6	1:2	Rørgennemløb
3308			20,30	0,6	1:2	Ramten Mølle	

Strækning	Stationering	Pæl nr.	Kote, top af afmærkningspæl	Strømrønde bredde m	Bemærkninger
2	3308			0,6	Ramten Mølle
	4200	7	16,94	0,6	
	5140	8	12,14	0,6	St. 5140
3	5140			0,8	St. 5140
	5760			0,8	Vejbro
	5760			1,5	
	6075			1,5	Sorteå
4	6075			1,5	Sorteå
	6940			1,5	Nimtofte Mølle
	7800	9	6,79	1,5	
	8800	10	4,86	1,5	
	9800	11	4,54	1,5	
	10800	12	2,83	1,5	
	11258			1,5	Nordkanalen

I bilag I - redegørelse for regulativet - er i afsnit 1.1 yderligere oplysninger om forudsætninger for vandløbets dimensioner m.v.

4. BYGVÆRKER

## 4.1 Broer og overkørsler

Over vandløbet fører følgende broer og overkørsler (stationsangivelse er til midten af bygværket):

Beliggenhed Station (m)	Beskrivelse	Vandslug (cm)	Ejerforhold
221	Vejbro	ø 60	Privat
471	Svellebro	ø 110	Privat
607	Vejbro, vej Ramten-Ramten Hede	ø 80	Nørre Djurs Kommune
987	Landevejsbro, hvl. A 16, stenliste	ø 110	Århus Amtskommune
1082	Vejbro	ø 100	Privat
1149	Overkørsel	ø 100	Privat
1365	Tidligere jernbanebro	ø 100	Privat
1754	Overkørsel	ø 100	Privat
2238	Tidligere jernbanebro	ø 100	Privat
2269	Vejbro, Bakhusvej	ø 110	Nørre Djurs Kommune
2527	Overkørsel, stenliste	ø 80	Privat
2908	Overkørsel	ø 80	Privat
3127	Plankebro	ø 100	Privat
3308	Vejbro, Ramten Mølle	ø 100	Privat
4010	Overkørsel	ø 80	Privat
4383	Tidligere jernbanebro, stenliste	ø 200	Privat
5252	Svellebro	ø 280	Privat
5759	Vejbro, vej Nimtofte - hvl. A 16	2 x ø 80	Midtdjurs Kommune
5835	Plankebro	ø 300	Privat
6022	Gangbro	2 x ø 100	Privat
6048	Overkørsel	2 x ø 80	Privat
6446	Gangbro til præstegården		
6625	Vejbro, vej i Nimtofte Mølle	ø 400	Midtdjurs Kommune
6957	Betonbro, Nimtofte Mølle	ø 300	Privat
7966	Spang	ø 400	Privat
8452	Spang	ø 300	Privat
8877	Svellebro	ø 350	Privat
10078	Vejbro	ø 400	Midtdjurs Kommune
10512	Vejbro	ø 350	Privat
10752	Svellebro	ø 200	Privat
11066	Vejbro	ø 280	Privat
11221	Landevejsbro, vej Kolind-Fannerup	ø 300	Århus Amtskommune

## 4.2 Stemmeværker, styrt og flodemål

Nimtofte Mølle. Ifølge landvæsenskommissionskendelse af 7. juli 1881 er flodemålet for denne mølle angivet at ligge 32,28 fod over havets middelvandstand (generalstabens) eller 10,69 m over DNN. Flodemålsmærket er angivet ved et vinkeljern på den sydlige betonpille ved stemmeværket.

Ifølge landvæsenskommissionskendelse af 16. november 1987 er der givet godkendelse af en fisketrappe ved Nimtofte Mølle for at skabe passage for laksefisk. Fisketrappen består af 5 trin, der opdeler det oprindelige styrt i 6 mindre styrt.

Vedø Mølle. Opstemningsretten ved denne mølle er nedlagt i henhold til deklARATION af 21. juni 1955, mens et styrt ved opstemningsstedet stadig forefindes. Styrtet er opdelt i 5 trin således, at der er passage for laksefisk.

#### 4.3 Sandfang

På strækningen fra landevejen Ryomgård-Grenå til udløb i Kolindsund nordlige Landkanal - en strækning på ca. 20 m - vedligeholdes et bredere og dybere profil end foreskrevet i afsnit 3 og 7.8.4, idet denne strækning således fungerer som sandfang. Det opgravede sand m.v. deponeres udplaneret på de tilgrænsende arealer.

### 5. ADMINISTRATIVE BESTEMMELSER

Vandløbet administreres af Århus Amtsråd.

- 5.1 Vandløbet med bygværker m.v. skal vedligeholdes sådan, at den for vandløbet fastsatte strømrendebredde overholdes, jfr. afsnit 3.
- 5.2 Vandløbets vedligeholdelse påhviler amtsrådet. Vedligeholdelsen af Nimtofte Mølledam påhviler dog mølleeejeren. Med hensyn til de for vandløbet fastlagte vedligeholdelsesprincipper og -metoder henvises til afsnit 7.
- 5.3 Skråningssikringer, der er udført af hensyn til vandløbet, vedligeholdes som dele af vandløbet. Vedligeholdelsen af øvrige bygværker - broer, overkørsler, stemmeværk og vandingsanlæg m.v. - påhvi-

ler ejerne eller brugerne. Ejerne eller brugerne har pligt til at optage den slam, grøde m.v., der samler sig ved bygværkerne, jfr. vandløbslovens § 27, stk. 4.

5.4 Med hensyn til ombygning eller anbringelse af broer og bygværker henvises til vandløbslovens kapitel 10, jfr. i øvrigt regulativets afsnit 6, pkt. 3 og 15.

5.5 Træer og buske langs vandløbet skal så vidt muligt bevares af hensyn til deres grødebegrænsende virkning. Under henvisning til bestemmelserne i afsnit 6 pkt. 1 og 2 må beplantning indenfor en afstand af 1-2 m fra vandløbets øverste kant ikke fjernes uden amtsrådets tilladelse.

Amtsrådet kan, efter aftale med lodsejerne, foretage supplerende beplantning langs vandløbet for at begrænse grødevæksten.

5.6 Det er ikke tilladt at sejle på vandløbet.

Begrænsningen i sejladsretten gælder dog ikke for vandløbsmyndigheden.

## 6. BREDEJERFORHOLD

6.1 På strækningen fra Ramten Sø (st.0) til Ramten Mølle (st. 3308), skal en bræmme på 1 m fra vandløbets øverste kant friholdes for landbrugsmæssig udnyttelse.

På strækningen fra Ramten Mølle til udløb i Kolindsund nordre landkanal (st. 11258), skal en bræmme på 2 m fra vandløbets øverste kant friholdes for landbrugsmæssig udnyttelse.

På bræmmerne må der ikke dyrkes afgrøder eller foretages andet, der kan hindre eller vanskeliggøre vedligeholdelsesarbejdet og tilsynets færdsel.

- 6.2 De tilgrænsende arealer må ikke benyttes til løsdrift, medmindre der sættes forsvarligt hegn langs med den friholdte bræmme som nævnt i pkt. 6.1. Sådanne hegn skal ejerne fjerne med 1 uges varsel efter tilsynets meddelelse om, at det er nødvendigt af hensyn til udførelse af vedligeholdelsesarbejdet.
- 6.3 Ejere og brugere af de ejendomme, der grænser til vandløbet, skal tåle de fornødne vedligeholdelsesarbejders udførelse, herunder transport af materialer og maskiner og disses arbejde langs vandløbets bredder. Arbejdsbåndet bliver normalt ikke over 8 meter bredt.
- 6.4 Bygninger, bygværker, faste hegn, beplantninger, udgravninger, påfyldninger og lignende må ikke uden amtsrådets tilladelse anbringes nærmere øverste vandløbskant end 8 meter.  
Undtaget herfra er beplantning, der efter amtsrådets beslutning udføres eller bevares af hensyn til den grødebegrænsende virkning.
- 6.5 Efter vandløbslovens § 6 må ingen bortlede vand fra vandløbet, forandre vandstanden i vandløbet eller hindre vandets frie løb.
- 6.6 Regulering - herunder rørlægning af vandløbet - må ikke finde sted uden amtsrådets tilladelse.
- 6.7 Ingen må uden tilladelse fra amtsrådet foretage foranstaltninger ved vandløbet med anlæg, hvorved tilstanden ved disse kommer i strid med bestemmelserne i dette regulativ, vandløbsloven eller anden lovgivning.
- 6.8 Vandløbet må ikke tilføres faste stoffer, haveaffald, spildevand, okkerholdigt drønspelevand, eller andre væsker, der kan forurene vandet eller foran-

ledige aflejringer i vandløbet, jfr. miljøbeskyttelseslovens § 17.

- 6.9 Nye tilløb og tilløb, der reguleres, kan kræves forsynet med en 5 m bred overkørsel ved udløbet til brug ved transport af materiel, der anvendes til vandløbets vedligeholdelse.
- 6.10 Ingen må uden amtsrådets tilladelse tage vand fra vandløbet. Indretningen af nye vandingssteder ved vandløbet må ikke finde sted uden amtsrådets tilladelse. De tilgrænsende lodsejere kan dog uden tilladelse pumpe vand op fra vandløbet til kreaturvanding, såfremt dette sker med mule- eller vindpumpe.
- 6.11 Den på vandløbets arealer værende afmærkning med kantpæle, skalapæle og bundpæle må ikke beskadiges eller fjernes. Hvis det sker, skal den ansvarlige bekoste retableringen.
- 6.12 Hvis vandløbet, bygværker eller andre anlæg ved vandløbet beskadiges, eller der foretages foranstaltninger i strid med vandløbsloven, kan amtsrådet give påbud om at genoprette den tidligere tilstand.  
Er et påbud ikke efterkommet inden den fastsatte frist, kan amtsrådet foretage det fornødne på den forpligtedes regning, jfr. vandløbslovens § 54.
- 6.13 Er der fare for, at der kan ske betydelig skade på grund af usædvanlige nedbørsforhold eller andre udefra kommende usædvanlige begivenheder, kan amtsrådet foretage det fornødne uden påbud og på den forpligtedes regning, jfr. vandløbslovens § 55.
- 6.14 Udløb fra drænledninger skal udføres og vedligeholdes således, at de ikke gør skade på vandløbets skråninger. Udførelse af andre rørledninger må kun

ske efter forud indhentet tilladelse fra amtsrådet.

- 6.15 Anlæg af broer og overkørsler samt nedlægning af rørledninger og kabler i vandløbet må ikke ske uden amtsrådets godkendelse.
- 6.16 Overtrædelse af bestemmelserne i regulativet straffes med bøde, jfr. § 85 i vandløbsloven.

## 7. VEDLIGEHOVELSE

- 7.1 Vandløbet vedligeholdes af Århus Amtsråd.
- 7.2 Mølledammen ved Nimtofte Mølle vedligeholdes af mølleejeren.
- 7.3 Amtsrådet afgør, om vedligeholdelsen af vandløbet skal udføres i entreprise eller ved egen foranstaltning.
- 7.4 Ved tilrettelæggelse af vedligeholdelsesarbejdet skal ulemper, som ejere og brugere skal tåle, søges ligeligt fordelt på begge sider af vandløbet.
- 7.5 Den fra oprensningen hidrørende fyld m.v., der fremkommer ved vandløbets regulativmæssige vedligeholdelse, er brugerne af de tilstødende jorder pligtige til at fjerne mindst 5 m fra vandløbskanten eller at sprede i et ikke over 10 cm tykt lag inden hvert års 1. maj.
- 7.6 Det påhviler den enkelte ejer eller bruger selv at undersøge, om der er oplagt fyld, som skal fjernes eller spredes. Undlader en ejer eller bruger at fjerne fylden, kan amtsrådet 2 uger efter, at ejeren eller brugeren har modtaget skriftlig varsel herom, lade arbejdet udføre på den pågældendes bekostning.

7.7 Lodsejere eller andre med interesse i vandløbet, der finder dets vedligeholdelsestilstand eller specielle forhold vedrørende vandløbet utilfredsstillende, kan rette henvendelse herom til amtsrådet.

7.8 Vandløbet er i amtsrådets recipientkvalitetsplan fra juni 1988 målsat som karpefiskevand (B3) fra begyndelsepunktet til Ramten Møllegård, herfra til tilløbet fra Sorteåen som gyde- og yngelopvækstområde for laksefisk (B1) og fra Sorteåens tilløb til udløbet i Kolindsund nordre landkanal som særligt naturområde (A).

Amtsrådet har besluttet, at vandløbet skal vedligeholdes sådan, at vandløbets fysiske tilstand er i overensstemmelse med de krav, som målsætningen stiller hertil. I konsekvens heraf skal vandløbet vedligeholdes efter følgende bestemmelser:

1. Strækning 1: Ramten Sø-Ramten Mølle

På strækningen skæres et grødefrit tværsnit med anlæg 1:2 og med bundbredde på 0,40 - 0,60 m, jfr. skema 3.3.

Kanterne renskæres til 1 m over normal vandstand.

Grøde- og kantskæring foretages 2 gange årligt, og så vidt muligt inden 20. juni og 20. august.

2. Strækning 2: Ramten Mølle-st. 5140

Strækningen gennemgås og renses for nedskred, nedfaldne grene og andet der måtte hindre vandets frie løb, og det påses, at der er en samlet strømbredde på 0,6 m til stede.

Vedligeholdelsen foretages 1 gang årligt, og så vidt mulig inden 1. oktober.

3. Strækning 3: St. 5140 - Sorteå

På strækningen skæres en grødefri strømbredde på 0,8 - 1,5 m, jfr. skema 3.3.



Grøden skæres 2 gange årligt og så vidt mulig inden den 30. juni og 15. august.

4. Strækning 4: Sorteå - udløb i Nordre Landkanal

På strækningen skæres en grødefri strømrende på 1,5 m.

Grøden skæres 2 gange årligt og så vidt muligt inden 30. juni og 15. august.

Mølledammen ved Nimtofte Mølle vedligeholdes af mølleejeren, der skal sikre, at vandet har frit og uhindret løb, herunder at der er et tværsnit svarende til en strømrende på 1,5 m til stede.

Supplerende bestemmelser

1. Som hovedregel beskæres kantvegetationen ikke. Såfremt der ved tilsyn konstateres behov herfor, beskæres kantvegetationen i oktober eller november måned.
2. Grødeskæring skal udføres skånsomt og så vidt muligt med le.
3. Grøden skæres i en naturlig slynget strømrende således, at noget af plantevæksten langs bredderne lades urørt, og således at der bibeholdes brømmer af varierende størrelse langs bredderne.
4. Den afskårne, frit drivende grøde i vandløbet skal optages og føres på land.
5. Vandløbet skal i øvrigt henligge i naturlig tilstand. Der må ikke foretages opgravning eller bundskovling, medmindre særlige forhold

taler herfor.

6. Grus- og stembund skal bevares.
7. Hvor det er påkrævet for overholdelse af en fastsat bundkote, foretages bundskovling af sandbanker og aflejringer. Bundskovling foretages kun, når vandløbsbunden er mere end 10 cm over regulativmæssig bund.  
I forbindelse med en bundskovling må der opgraves til 10 cm under regulativmæssig bund.
8. Efter behov kan amtsrådet lade udføre supplerende vedligeholdelse.

## 8. RAMTEN OG DYSTRUP SØER

### 8.1 Beskrivelse af søerne

Ramten og Dystrup Søer er beliggende nord for Randers-Grenå landevej ved Ramten by i Nørre Djurs Kommune. Søarealet udgør i alt ca. 55 ha.

Oplandet til søerne er lille, og vandgennemstrømningen gennem dem er derfor også lille. Begge søer er meget fladvandede og har i trediverne været forsøgt udtørrede, men omkring 1935 blev den kunstige afvanding opgivet. Fra den tid er søerne matrikuleret under Ramten Hede og Skov samt Ramten by i Ørum Sogn.

Oprindelig var Dystrup-Ramten Sø én sammenhængende sø, men opdelt ved vandstandssænkningen i de to nuværende søer.

Søerne har afløb gennem amtsvandløb nr. 43, Nimtofte Å, der begynder ved den sydvestlige ende af Ramten Sø og udmunder i Kolindsund Nordre Landkanal ved Vedø.

Den nuværende vandstand er ca. 1 m lavere end det naturlige vandspejlsniveau. Da Nimtofte Å, efter at den kunstige afvanding af søerne var opgivet, viste sig ude af stand til at holde vandstanden i søerne nede i en ønskelig højde, blev der i henhold til en landvæsenskommissionskendelse af 1. august 1938 foretaget en uddybning og udvidelse og delvis regulering af vandløbet fra søerne indtil Ramten Møllegård. Vandet løber herefter i en grøft, der skærer sig dybt ned i de omgivende arealer.

Nogle morfometriske data for søerne er angivet i omstående tabel:

		Ramten Sø	Dystrup Sø
Søareal	ha	29	26
Søvolumen	$10^6 m^3$	ca. 0,35	0,26
Max. dybde	m	ca. 2	ca. 2
Gnsnt.dybde	m	ca. 1,2	ca. 1
Oplandsareal	$km^2$	ca. 8	ca. 3
Vandets opholdstid	år	ca. 0,7	ca. 0,7

Omtrentlige morfometriske data for Ramten Sø og Dystrup Sø.

#### 8.2 Recipientkvalitetsmålsætning og fredningskendelse

Søerne er i amtsrådets recipientkvalitetsplan fra juni 1988 målsat som søer påvirket af opdyrkning af jorden (C 2).

Ramten og Dystrup Søer med tilhørende arealer er ved Fredningsnævnets kendelse af 16. marts 1970 og ved Overfredningsnævnets meddelelse af 3. december 1970 fredet. Fredningen indebærer bl.a., at der ikke må foretages afdræning eller på anden måde ændres i søernes og engstrækningernes nuværende tilstand.

### 8.3 Bestemmelser om sejlads m.v.

Efter vandløbslovens § 4 er det tilladt enhver med lovlig adgang til søerne at sejle på disse med ro-både, sejlbåde, kajaker, kanoer og lignende småfartøjer, som ikke er motordrevne.

Herudover er der tilladt anvendelse af både, der drives med motor i følgende tilfælde:

- a. Under udøvelse af tilsyn og kontrolforanstaltninger (prøveudtagninger m.v.) underlagt offentlig myndighed,
- b. under udførelse af eventuel grødeskæring eller andet vedligeholdelsesarbejde, og
- c. under udførelse af redningsaktioner eller i dermed ligestillede situationer.

For de under a. og b. benyttede fartøjer gælder, at hastigheden aldrig må overstige 4 knob, og at amtsrådet, hvis det skønnes fornødent, kan begrænse tilladelsen til at sejle med mekanisk kraft såvel på visse dele af søerne som indenfor visse tidsrum (f.eks. under hensyn til fuglenes yngletider).

For søen gælder endvidere følgende bestemmelser:

- a. Sejlads på søen sker i enhver henseende på vedkommendes egen risiko.
- b. Landgang og ophold på privatejede arealer må kun finde sted efter aftale med vedkommende lodsejer.
- c. Fiskeri må kun udføres af eller med tilladelse af de fiskeriberettigede. Det er forbudt at fjerne eller beskadige lovligt anbragte fangstindretninger for fiskeriet.
- d. Personer, der færdes på søen, skal udvise sømmelig og hensynsfuld optræden og afholde sig fra al støjende eller generende adfærd.

- e. Det er forbudt at medtage skydevåben, herunder luftbøsser, bue og pil, samt at forulempe eller forurolige dyrelivet. Reder, æg og unger må ikke beskadiges eller bortfjernes. Forbud mod at medtage skydevåben gælder dog ikke de jagtberettigede.
- f. Færdsel på søen under isperioder med motordrevne køretøjer uden særlig tilladelse er forbudt.
- g. Opankring udenfor eget fiskevand må ikke foretages nærmere søbredderne end 50 m, og opankring af fartøjer med henblik på ophold af længere varighed er ikke tilladt.
- h. Bådudlejning i erhvervsøjemed må kun finde sted efter særskilt tilladelse fra amtsrådet.

#### 8.4 Anlægs- og badebroer

Nuværende anlægs- og badebroer betragtes som lovlige, men amtsrådet kan dog, hvis et anlæg viser sig at være til væsentlig gene eller skade for andre, kræve dette ændret, eventuelt flyttet eller fjernet.

Nye anlægs- og badebroer m.v. må ikke opføres uden amtsrådets tilladelse.

Amtsrådets tilladelse skal også indhentes ved sæsonmæssig udlægning af forankrede flydebroer eller lignende.

Endvidere er amtsrådets tilladelse fornøden, såfremt ovennævnte anlæg skal ombygges eller helt eller delvist fornyes.

Det er dog uden tilladelse fra amtsrådet tilladt en bredejer ud for egen grund at anlægge en bro på betingelse af:

at der ikke i forvejen findes en bro ved ejendommen,

- at en eventuel eksisterende bro fjernes,
- at ingen del af broen opføres naboskel nærmere end 5,0 m,
- at broens længde målt fra vandlinien ikke er større end 6,0 m,
- at broens bredde ikke er større end 1,0 m, og
- at broen ikke males i stærke eller lyse farver.

Broanlæg skal vedligeholdes forsvarligt, og hvis dette ikke er tilfældet, kan amtsrådet forlange dem fjernet.

#### 8.5 Søernes vedligeholdelse

I forbindelse med oprensningen af Nimtofte Å skal der oprenses så langt ud i Ramten Sø, at vandet i denne har frit afløb.

Derudover er det indtil videre ikke fundet påkrævet at træffe bestemmelse om oprensninger eller vedligeholdelse af strømløb i søerne, ligesom det heller ikke er anset for nødvendigt at træffe bestemmelse om afholdelse af periodiske syn over søerne.

### 9. TILSYN

1. Tilsyn med vandløbet og søerne udøves af Århus Amtsråd.
2. Amtsrådet afholder offentligt syn.
3. Bredejere, organisationer eller andre, der har ønske om at deltage i det offentlige syn, kan træffe nærmere aftale herom med Miljøkontoret, der gennemfører synet på amtsrådets vegne.

10. REVISION

Senest 1. januar 1999 foretages en vurdering af, om forudsætningerne for regulativet er ændret således, at regulativets bestemmelser bør revideres.

11. REGULATIVETS IKRAFTTRÆDEN

Regulativet har været bekendtgjort og fremlagt til gennemsyn i 8 uger med opfordring til enhver om at komme med indsigelser og ændringsforslag.

Regulativet træder i kraft fra datoen for dets vedtagelse.

Således vedtaget af Århus Amtsråd, den 11/10-89.

0824303063175363

BILAG 1

REDEGØRELSE FOR GRUNDLAGET FOR REGULATIVET

for

NIMTOFTE å  
amtsvandløb nr. 43, samt

RAMTEN OG DYSTRUP SØER



REDEGØRELSE FOR GRUNDLAGET FOR - OG KONSEKVENSERNE - AF REGULATIVET FOR NIMTOFTE Å SAMT RAMTEN OG DYSTRUP SØER

Den nugældende vandløbslov, lov nr. 302 af 9. juni 1982, indeholder i forhold til tidligere lovgivning om vandløb væsentligt ændrede bestemmelser om blandt andet vandløbsvedligeholdelsen, idet denne i større grad end hidtil skal ske under hensyn til de miljømæssige interesser.

Dette fremgår af lovens § 1, hvori er anført, at det skal tilstræbes at sikre, at vandløb kan benyttes til afledning af vand, navnlig overfladevand, spildevand og drænvand, og endvidere at fastsættelse og gennemførelse af foranstaltninger efter loven skal ske under hensyntagen til de miljømæssige krav til vandløbskvalitet, som fastsættes i anden lovgivning.

Disse bestemmelser har som konsekvens, at reglerne om vandløbs fremtidige anvendelse ikke skal fastsættes ud fra individuelle interesser, men skal fastsættes ud fra en konkret afvejning af alle de interesser, der er knyttet til vandløbet - afvanding, fiskeri, jagt, sejlads etc. - og gerne således, at alle interesser i størst muligt omfang tilgodeses.

Grundlaget for denne afvejning og hermed for ændringerne i regulativet, er bl.a. indeholdt i Regionplanen for Århus Amtskommune med Regionplantillæg, 1985.

REGIONPLANEN OG REGULATIVET

Regionplanen for Århus Amtskommune angiver retningslinier for, hvordan byerne kan udvikle sig, hvordan det åbne land kan anvendes, hvor arbejdspladser kan placeres osv.

Disse retningslinier præciseres og angives mere detaljeret i forskellige sektorplaner, hvor af især

1. Recipientkvalitetsplanen,
2. Vandindvindingsplanen,
3. Landbrugsplanen, og
4. Fredningsplanen

indeholder bestemmelser om ferskvandsområderne og hermed om de forhold, der skal tilgodeses i regulativet.

## 1. Recipientkvalitetsplanen

I recipientkvalitetsplanen fastsættes målsætningerne for tilstanden og anvendelsen af bl.a. vandløb og søer, og hovedmålet er her at sikre den bedst mulige kvalitet i vandløb og søer samt vandløbenes evne til at aflede vand. Med baggrund i ovenstående hovedmål er følgende forudsætninger fastlagt:

- Målsætningen skal fastlægges så nær baggrundstilstanden som muligt.
- Målsætningen forudsætter, at forureningen begrænses så meget, som det er teknisk muligt og økonomisk forsvarligt.
- Målsætningen må kun i særlige tilfælde forudsætte en forringelse af vandløbenes evne til afledning af overfladevand og drænvand.
- Målsætningen skal indgå som et grundlæggende element for vedligeholdelse af vandløbene.
- Målsætningen er retningsgivende for vandindvindingsinteresserne.

### 1.1 Målsætninger og retningslinier

I recipientkvalitetsplanen er knyttet følgende målsætninger til Nimtofte Å og Ramten og Dystrup Søer.

Strækning	Målsætning
Øvre ende til Ramten Møllegård	B3
Ramten Møllegård til Sorteåens tilløb	B1
Sorteåens tilløb til udløb i Kolindsund nordre landkanal	A
Ramten og Dystrup Søer	C2

Målsætningerne beskrives således:

	MÅLSÆTNING	BESKRIVELSE
Målsætning med skærpede krav	A Særligt natur- område	Vandløb, hvor særlige naturelementer ønskes beskyttet
Basismålsætninger	B1 Gyde- og yngel- opvækstområde for laksefisk	Vandløb, der skal kunne anvendes som gydeområde og opvækstområde for yngel af ørred og andre laksefisk
	B3 Karpesfiskevand (ålevand)	Vandløb, der skal kunne anvendes som opholds- og opvækstområde for ål, aborre, gedde og karpe- fisk
Lempet målsætning	C2 Dyrkningsbelastet sø	Sø, der er belastet af dyrkning af arealerne i oplandet

### 1.2 Krav til vandløbskvaliteten m.v.

#### Målsætning A: Særlige naturområder

Disse vandløb skal være upåvirkede eller kun meget svagt kulturpåvirkede. Påvirkning som følge af spildevandstilførsel må ikke ske.

Forureningsgraden i A-vandløb må generelt ikke overstige grad I-II, men der kan stilles individuelle krav til det enkelte vandløb.

Grus- og stenbund i vandløbet skal bevares, idet den fauna og flora, man ønsker at bevare med denne målsætning, som regel er knyttet til sten- og grusbund og hurtigt strømmende vand. Disse vandløb tjener også ofte som gyde- og yngelopvækstområder for laksefisk. Alle A-vandløb er endvidere medtaget under naturfredningslovens § 43.

A-vandløb bør helt friholdes for vandløbsvedligeholdelse. Grødeskæring i et strømløb eller manuel opgravning af sandaflejringer eller lignende kan dog finde sted på korte strækninger under ekstraor-

dinære forhold efter en konkret vurdering.

Vandoppumpning direkte fra vandløb må ikke finde sted. Oppumpning af grundvand må ikke medføre, at vandføringen i vandløbet mindskes.

Målsætning B1: Gyde- og yngelopvækstområde for laksefisk

Forureningsgraden må generelt være maksimalt grad II, men der kan stilles individuelle krav til de enkelte vandløb. Spildevandstilførsel må ikke forringe fiskenes gyde- og yngelopvækstmuligheder væsentligt uden for en nærmere fastsat fortyndingszone.

Vandløbsvedligeholdelsen skal begrænses mest muligt. Det forudsættes således, at der ved grødeskæring efterlades grødebrømmer på mindst 1/4 af vandløbets bredde, at gydebanker ikke opgraves og at vandløbets brinker kun bortgraves, hvis en konkret vurdering har vist, at dette er nødvendigt af hensyn til vandføringsevnen. Der må ikke ske gravning af brinker i begge vandløbssider det samme år. Vegetationen langs vandløbet må normalt ikke slås.

Det forudsættes, at vandoppumpning direkte fra vandløb ikke finder sted. Oppumpning af grundvand må ikke medføre, at vandføringen i vandløbet mindskes væsentligt, eller at forureningsgraden øges som følge af vandindvinding.

Målsætning B3: Karpefiskevand (ålevand)

Forureningsgrad II-III anses generelt for at være tilstrækkeligt til at opfylde målsætningen.

Spildevandsudledninger må ikke forringe opvækstmulighederne for ål, gedde, aborre og karpefisk væsentligt uden for en nærmere angivet fortyndingszone.

Vandløbsvedligeholdelse i betydeligt omfang vil normalt være i overensstemmelse med recipientkvalitetsplanen, men der skal foretages en vurdering af behovet for vandløbsvedligeholdelse for i videst muligt omfang at kunne tage miljømæssige og fiskerimæssige hensyn.

Det vil blandt andet være hensigtsmæssigt ud fra et fiskerimæssigt synspunkt, at fyldopgravninger ikke foregår i vintertiden, hvor ålene ligger i dvale i vandløbsbunden og derfor ikke har mulighed for at bevæge sig ud i vandløbet igen.

Oppumpning af vand direkte fra vandløb kan eventuelt tillades, hvis sommervandføringen er over ca. 200 l/s. Den samlede reduktion i vandføringen som følge af grundvandsindvinding og direkte oppumpning må ikke medføre, at fiskebestanden mindskes afgørende, eller at forureningsgraden øges.

#### Målsætning C2: Dyrkningsbelastet sø

En C2 målsætning (dyrkningspåvirket sø) er fastsat for søer, der tillades væsentligt påvirkede som følge af opdyrkning af jorden i afstrømningsområdet.

Amtsrådet kan ikke gennem recipientkvalitetsplanlægningen regulere dyrkningsform, herunder gødsningsmængder, i jordbruget. Ved opstilling af målsætninger for søerne er der derfor gået ud fra, at omfanget af opdyrkning af jorden i fremtiden vil være omtrent som i dag.

Søer med et væsentligt landbrugsopland målsættes C2, medmindre en konkret vurdering for den enkelte sø sandsynliggør, at fosforbidraget fra dyrkningen højst medfører en svag eutrofieringspåvirkning.

Den tilladelige påvirkning af søer fra landbrugsom-

råder, dyrkningsbelastede søer, C2, er begrænset til at omfatte påvirkning som følge af opdyrkning af jorden. Hidtil er der sket en væsentlig forurening af mange vandløb og søer som følge af udledning af møddingsvand og af ajle og ensilagesaft.

Målsætningen for søerne kan kun opfyldes, hvis der i oplandet til søerne ikke sker sådanne udledninger til dræn, vandløb og søer.

Det er således en forudsætning for opfyldelse af recipientkvalitetsplanen, at der ikke sker udledning af møddingsvand. Al udledning af ajle og ensilagesaft er ligeledes forbudt.

Vandindvinding fra søerne eller i søernes opland forudsættes kun at påvirke vandstanden væsentligt, hvis det særskilt fremgår af recipientkvalitetsplanen, at en sådan påvirkning er i overensstemmelse med planen.

### 1.3 Øvrige forhold med betydning for tilstand og anvendelse

#### Okkerpotentielle områder

Amtsvandløbet Nimtofte Å gennemløber inden udløbet i Kolindsund Nordre Landkanal et område, der er klassificeret som okkerpotentielt, se omstående kort.

Klassifikationen indebærer, at en eventuel nydræning eller udgrøftning såvel som ændring, vedligeholdelse eller reparation af afvandingsanlæggene med henblik på at sænke grundvandstanden, ikke må gennemføres uden godkendelse hertil fra amtsrådet.

08248030631M75337

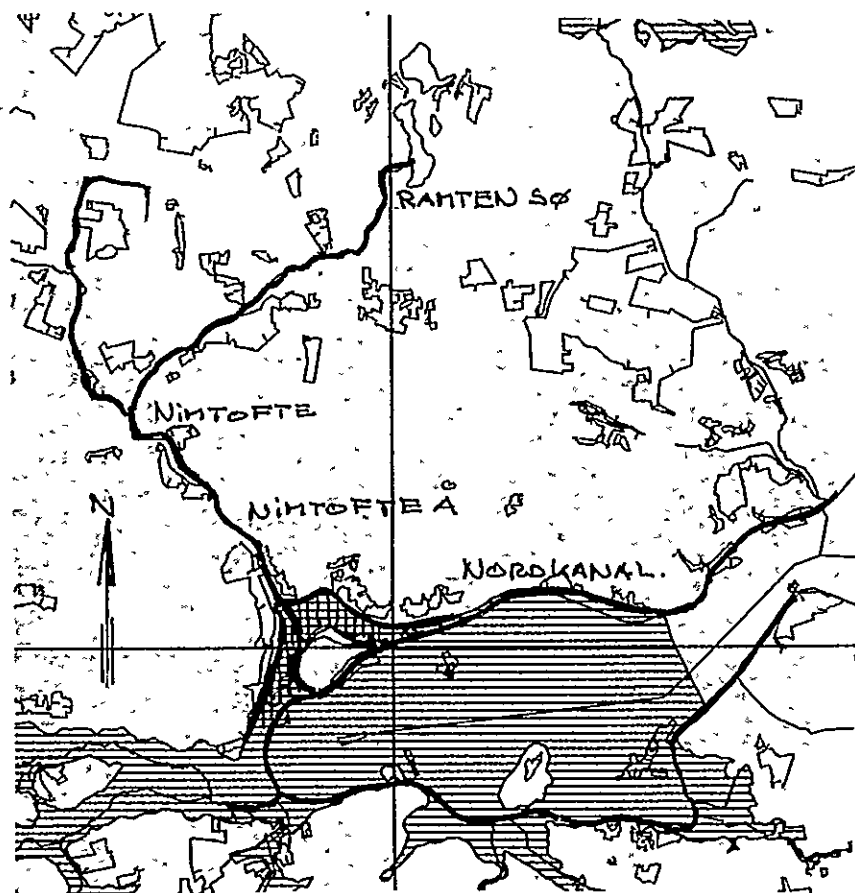


Fig. 1. Områder klassificeret som okkerpotentielle, der tilgrænser Nimtofte Å.

#### Fiskeudsætninger

I henhold til den vejledende udsætningsplan for Grenåens vandsystem udsættes der årligt 3.000 stk. ørredyngel ved Ramten Mølle.

I tilløbene Troldbæk og Smedebæk, der løber sammen i Sorteåen inden udløbet i Nimtofte Å, udsættes årligt hhv. 400 og 300 stk. 1/2-års ørreder, mens der i Sorteåen udsættes 3.000 stk. ørredyngel årligt.

#### Dimensioneringsgrundlag

Vandløbets skikkelse er beregnet på baggrund af enkelte - eller serier af vandføringsmålinger på flere stationer i vandløbet.

Målingerne er udført i perioden 1977-1988.

Målingerne fra Nimtofte Å er korreleret til vandføringsmåleren i station 24.04 ved Gammelmølle i Ørum Å, og med baggrund heri er fastlagt niveauer for minimums-, middel- og maksimumsvandføringer i Nimtofte Å.

Ud fra en medianmaksimumsvandføring svarende til en afstrømning på 7 l/sek./km<sup>2</sup> fra oplandet til Nimtofte Å er der fastlagt en maksimal acceptabel vandstand på de enkelte strækninger af vandløbet, og på baggrund heraf fastlagt nødvendige bundbredder eller strømrender.

En medianvandføring er udtryk for den værdi, for hvilket det gælder, at 50% af de målte værdier ligger over og 50% ligger under.

Den største døgnmiddelvandføring i løbet af et år kaldes årsmaksimum. Medianen i en serie af årsmaksima ved en målestation kaldes stationens medianmaksimumsvandføring.

De dimensionsgivende vandføringer og vandspejlsniveauer er beregnet på baggrund af de i 1987 og 1988 opmålte vandløbsprofiler, herunder bundliniens gennemsnitlige fald på de enkelte strækninger.

I efterfølgende skema er angivet forudsætningerne m.m. for de i regulativet fastsatte bundbredder og strømrender:



NIHTOFTE Å								
Strækning	Stationering	Bundkote DNN	Max. vand- spejlskote DNN	Medianmax. vandføring l/s	Vejled. strømrørende bredde cm	Tværsnits- areal m <sup>2</sup>	Fald 0/00	Mål- sæt- ning
I	20	23,19	23,99	24	0,4	0,14	-	B3
	454	23,08	23,88		0,4		0,25	
	844	22,93	23,73		0,4		0,38	
	1150	22,85	23,65		0,6		0,26	
	1730	22,69	23,49		0,6		0,28	
	2580	22,31	23,11		0,6		0,45	
	3305	20,27	20,97	70	0,6	0,41	4,60	
II	3400	19,84	20,34		0,6	0,20	4,60	B1
	3600	19,31	19,81		0,6		2,70	
	3800	17,85	18,85		0,6		7,30	
	4000	17,34	17,84		0,6		2,60	
	4200	16,65	17,15		0,6		3,50	
	4400	15,90	16,40	158	0,6		3,80	
	4600	14,95	15,45		0,6		4,80	
	4800	14,07	14,57		0,6		4,40	
	5000	12,78	13,28		0,6		6,50	
	5085	12,37	12,87		0,6	0,27	4,90	
III	5200	11,81	12,21		0,8	0,6	4,90	B1
	5400	11,33	11,73	350	0,8		2,40	
	5600	11,07	11,47		0,8		1,30	
	5800	10,97	11,37		1,5		0,50	
	6000	10,76	11,16	360	1,5		1,10	
	6075	10,71	11,11		1,5		0,70	
IV	6200	10,62	11,02		1,5		0,70	A
	6400	10,37	10,77		1,5		1,30	
	6600	10,30	10,70		1,5	1,2	0,40	
	800	Mølledam			1,5	0,87		
	000	7,00	7,70		1,5		3,60	
	200	6,29	6,99		1,5		3,60	
	7400	5,84	6,54		1,5		2,30	
	7 0	5,42	6,12	420	1,5		2,10	
	7 0	5,21	5,91		1,5		1,10	
	8 0	4,87	5,57		1,5	0,99	1,70	
	8 0	4,75	5,45		1,5	1,53	0,60	
	8400	4,68	5,38		1,5		0,40	
	8600	4,19	4,89		1,5		2,50	
	8800	3,75	4,45		1,5		2,20	
	9000	3,48	4,18		1,5	1,6	1,40	
	9200	3,45	4,10		1,5	1,96	0,15	
	9400	3,40	4,05	450	1,5		0,25	
	9600	3,30	3,95		1,5		0,50	
	9800	3,15	3,80		1,5		0,75	
	10000	2,85	3,50		1,5		1,50	
10200	2,76	3,41		1,5		0,75		
10400	2,65	3,30		1,5		0,25		
10600	2,50	3,15	455	1,5	2,0	0,75		
10800	1,05	1,55		1,5	0,87	1,80		
11000	0,70	1,20		1,5		1,80		
11258	0,45	0,95		1,5	0,87	1,80		

De moderate vedligeholdelseskrav begrundes dels i, at erfaringerne har vist, at vandløbets gode fald ikke nødvendiggør yderligere oprensning og dels i, at opfyldelsen af de høje miljømæssige målsætninger, hhv. gyde- og yngelopvækstområde for laksefisk og særligt naturområde betinger en skånsom vandløbsvedligeholdelse. Nimtofte Å nedenfor Ramten Møllegård er det vigtigste gyde- og yngelopvækstområde for havørred i Grenåens vandsystem. Antallet af gydende havørred er ofte endog meget stort.

## 2. Vandindvindingsplanen

### 2.1 Retningslinier for vandindvinding til byformål

Ved udpegning af indvindingsområder til byformål skal der i muligt omfang tages hensyn til vandløbets vandføring, vandstanden i søer, moser og enge samt behovet for vandindvinding til andre formål. Boringer skal således så vidt muligt placeres uden for naturområder, som er følsomme over for grundvandssænkning, og uden for områder med stort markvandingsbehov.

### 2.2 Retningslinier for vandindvinding til andet end byformål

Indvinding af overfladevand fra vandløb og søer kan normalt ikke tillades - og eksisterende tilladelser til indvinding af overfladevand kan normalt ikke forlænges. Dog skal ansøgninger om at erstatte op-pumpning fra vandløb og søer med grundvandsoppumpning imødekommes, medmindre der herved tilsidesættes meget væsentlige naturinteresser.

Tilladelser til indvinding af grundvand kan normalt forlænges, dog under hensyntagen til de begrænsninger, der kan følge af behovet for vandindvinding

til byformål.

Inden for oplandene til vandløb og søer med målsætning A kan der kun tillades vandindvinding, når det kan ske uden påvirkning af vandløbssystemets plante- og dyreliv.

Inden for oplande til vandløb med målsætning B1 kan der kun tillades vandindvinding, når det kan ske uden væsentlig påvirkning af vandløbssystemets plante- og dyreliv.

Inden for oplande til vandløb med målsætning B3 kan der gives tilladelse til vandindvinding, medmindre afgørende hensyn til vandløbets vandføring taler imod dette.

### 3. Landbrugsplanen

De modstående interesser i vandets og vandløbenes anvendelse er afvejet i Regionplanens retningslinier i kapitel 7.8 og 7.10.

#### 3.1 Afvanding

Af særlig betydning for landbrugsplanens målsætning om størst mulig frihed i jordbrugsdriften er der i Regionplanens kapitel 7.10 fastlagt følgende retningslinier:

"Ved revisionen af vandløbsregulativer med baggrund i recipientkvalitetsplanen forudsættes det i almindelighed, at vandløbenes evne til afledning af overfladevand og drænvand ikke forringes, hvis dette giver anledning til en forringelse af dyrkningsmulighederne."

Det er især recipientkvalitetsplanens målsætning om mere skånsom vedligeholdelse og om regulering, som på flade, lavtliggende strækninger kan komme i kon-

flikt med landbrugets interesser. Af bemærkningerne til Regionplanens retningslinier fremgår det da også, at amtsrådet under udarbejdelsen af vandløbsregulativerne vil forbeholde sig at kunne tage målsætningen for vandløbene op til nyvurdering, såfremt det viser sig, at de forudsatte ændringer i vandløbsvedligeholdelsen giver anledning til en væsentlig forringelse af dyrkningsmulighederne eller uoverkommelige vedligeholdelsesudgifter.

#### 4. Fredningsplanen

I forbindelse med fredningsplanlægningen og administrationen af naturfredningsloven er det vigtigt, at der tages vidtgående hensyn til de biologiske og landskabelige værdier.

Naturfredningsloven skal sikre et alsidigt dyre- og planteliv også i vandløbene. Udover fiskeinteresserne bør også det lave dyre- og planteliv prioriteres højt.

Naturfredningslovens § 43 foreskriver, at ændringer af et vandløbs åbne forløb skal godkendes af amtsrådet.

Denne bestemmelse er gældende for alle offentlige vandløb, for private vandløb med en bundbredde på mindst 1,5 m samt for nærmere udvalgte mindre vandløb. Nimtofte Å er således omfattet af bestemmelserne i naturfredningslovens § 43.

BILAG 2

Vedligeholdelsesinstrukser

for

amtsvandløb nr. 43

N I M T O F T E Å

## Vejledning i vedligeholdelse Nimtofte Å, amtsvandløb nr. 43.

Dato: januar 1989 (august 2000)

Mål: 1: 30.000

Side: 1 af 1

Nimtofte Å fra st. 0 (udløb, Ramten Sø) til st. 11.258 (udløb i Kolindsund Nordre Landkanal).

Strækning	Station	Længde m	Strømrønde- bredde m	Målsætning	Vedligeholdelse
I	0 - 845	845	0,40	B3	2 gange årligt før 20. juni og før 20. august.
	845 - 3.308	2.463	0,60		
II	3.308 - 5.140	1.832	0,60	B1	1 gang årligt før 1. okt.
III	5.140 - 5.760	620	0,80	B1	2 gange årligt før 30. juni og før 15. august.
	5.760 - 6.075	315	1,50		
IV	6.075 - 11.258	5.183	1,50	A	

### Generelt for vandløbet:

Vedligeholdelsen foretages med håndredskaber.

Afskåret grøde og bredvegetation optages fortløbende og der må på intet tidspunkt findes drivende grøde uden for arbejdsiden.

### Specielt for de enkelte strækninger:

#### Strækning I:

Der skæres et grødefrit tværsnit med anlæg 1:2, og kanterne renskæres til 1 m over normal vandstand.

Findes en naturlig strømrønde, vedligeholdes i denne, og ellers bugtet med en afstand mellem 2 sving på 3 - 5 m.

#### Strækning II:

Findes en naturlig strømrønde, vedligeholdes i denne, og ellers bugtet med en afstand mellem 2 sving på 4 - 6 m.

#### Strækning III:

Findes en naturlig strømrønde, vedligeholdes i denne, og ellers bugtet med en afstand mellem 2 sving på 6 - 9 m.

#### Strækning IV:

Findes en naturlig strømrønde, vedligeholdes i denne, og ellers bugtet med en afstand mellem 2 sving på 4 - 6 m.

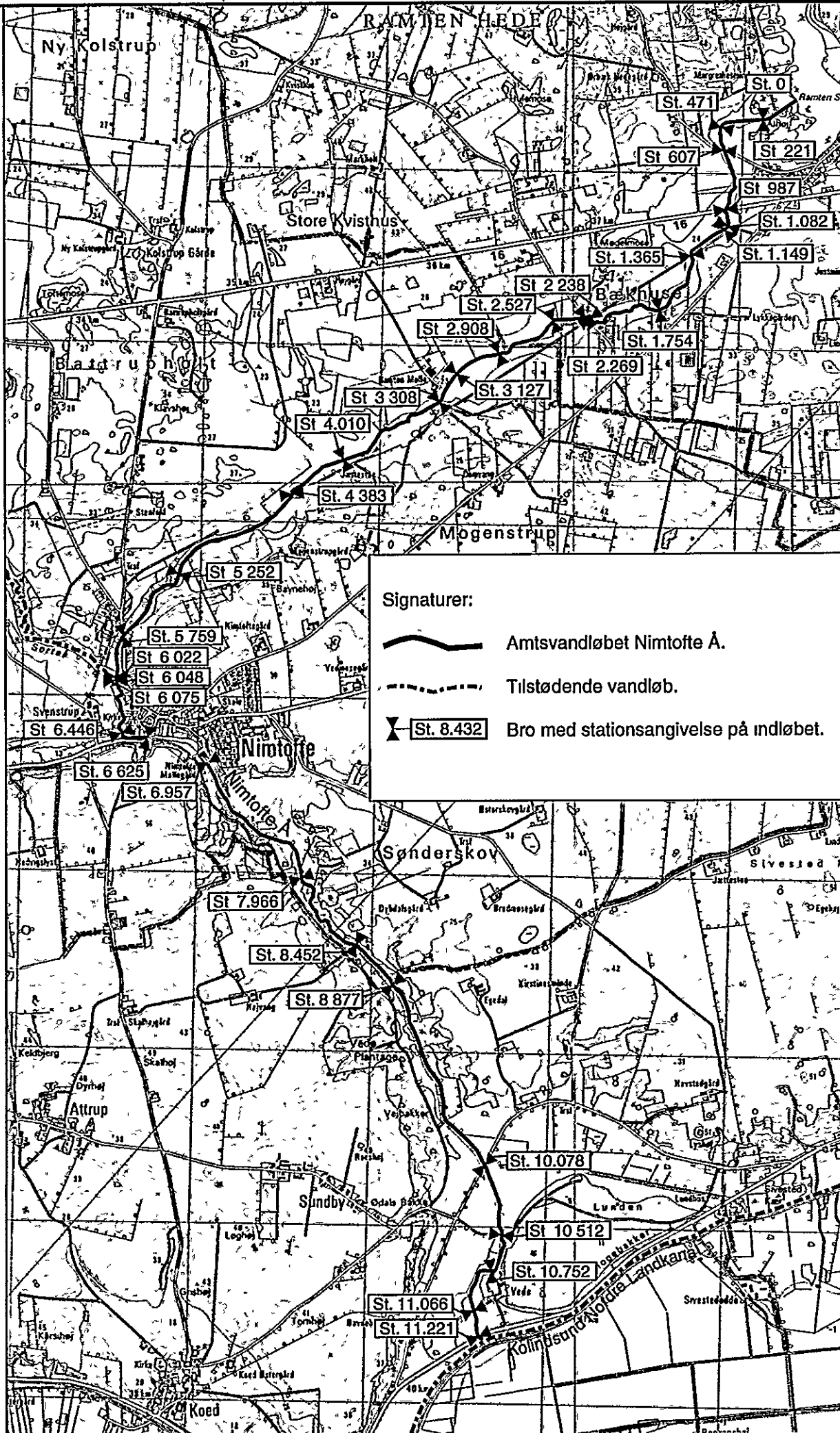
#### Fælles for strækning II, III og IV:

Strækningen gennemgås og renses for nedskred, grene og andet, der måtte hindre vandets frie løb.

Ved gennemgangen kan grødepuder i vandløbet forblive, når det blot sikres, at den samlede strømrønde-bredde er til stede.

Bredvegetationen skæres kun, hvis tilsynet anviser dette.

Sten- og grusbund skal bevares.



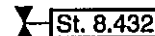
Signaturer:



Amsvandløbet Nimtofte A.



Tilstødende vandløb.



St. 8.432

Bro med stationsangivelse på indløbet.