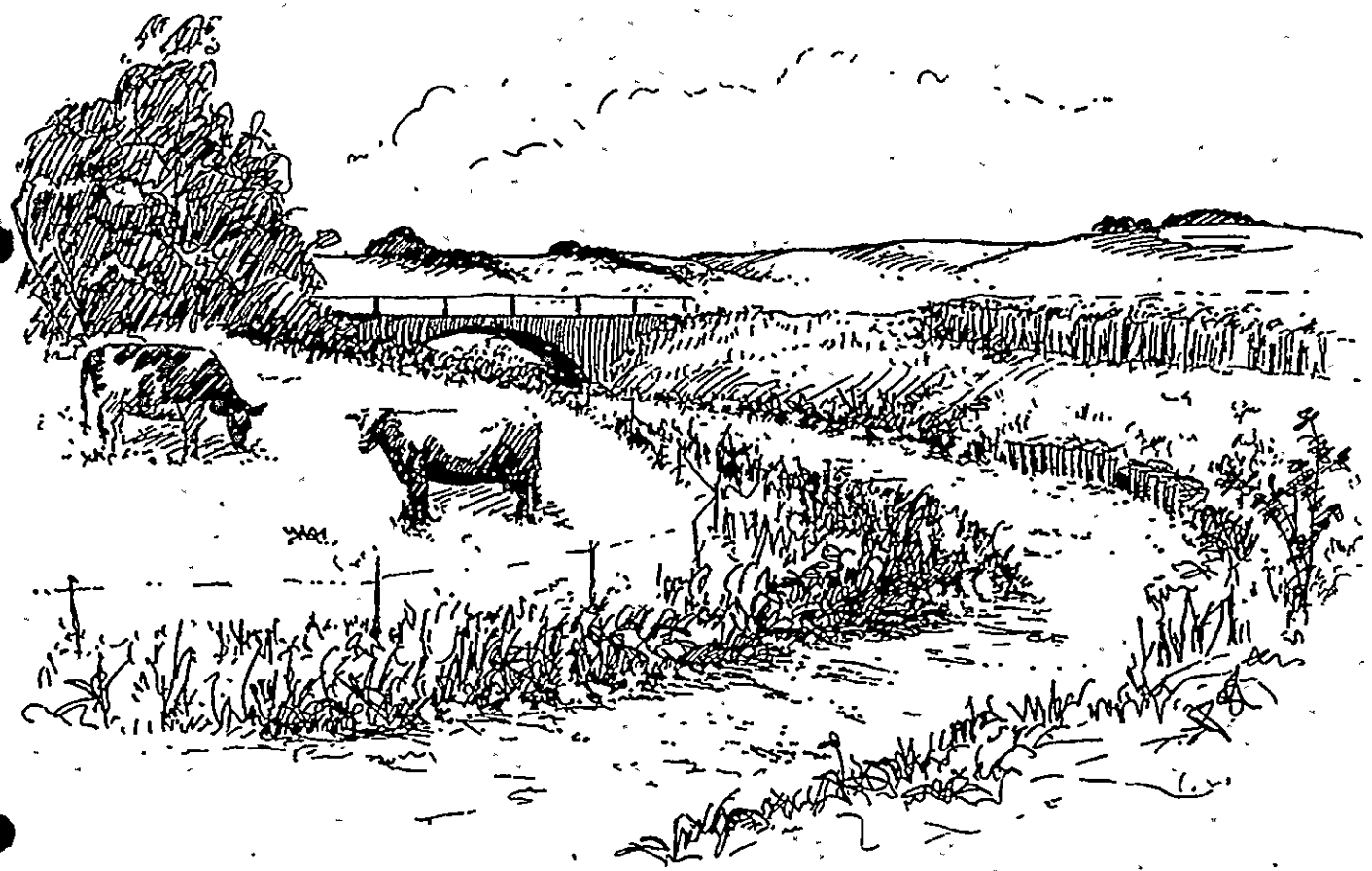


1706518



ORUP Å, regulativ

Amtsvandløb nr. 20 beliggende i Rønde og Midtdjurs Kommuner.



Forord

Dette regulativ er retsgrundlaget for administrationen af amtsvandløbet Korup Å

Det indeholder bestemmelser om vandløbets fysiske udseende, vedligeholdelse, samt amtets og lodsejernes forpligtelser og rettigheder ved vandløbet, og er derfor af stor betydning for såvel de afvandingsmæssige forhold som miljøet i og ved vandløbet.

Som bilag til regulativet er lavet en redegørelse, der nærmere beskriver baggrunden og konsekvenserne af regulativet for Korup Å.

Der kan siden regulativets vedtagelse være fremkommet mindre ændringer, eller tilføjelser til regulativet. Forespørgsler herom, samt øvrige spørgsmål vedrørende regulativet, kan rettes til

*Århus Amt
Natur og Miljø
Lyseng Allé 1
8270 Højbjerg
Tlf. Telefon nr.*

INDHOLDSFORTEGNELSE:

	Side
Forord	1
Indholdsfortegnelse	2
1. Grundlag for regulativet	3
2. Betegnelse af vandløbet	3
3. Vandløbets afmærkning, målsætning og dimensioner	4
3.1 Afmærkning og stationering	4
3.2 Målsætning	5
3.3 Dimensioner	5
4. Bygværker	6
4.1 Broer	6
4.2 Andre bygværker	7
5. Administrative bestemmelser	7
6. Bredejerforhold	8
7. Vedligeholdelse	8
8. Tilsyn	8
9. Revision	8
10. Regulativets ikrafttræden	8

Bilag 1:	Redegørelse om grundlaget for regulativet	1-8
Bilag 2:	Vedligeholdelsesinstruks	1

1. GRUNDLAG FOR REGULATIVET.

Korup Å er optaget som amtsvandløb i Århus Amt.

Regulativet er udarbejdet med udgangspunkt i de faktiske fysiske forhold samt på baggrund af lovbekendtgørelse nr. 404 af 19. maj 1992 om vandløb (vandløbsloven) samt Miljøministeriets bekendtgørelse nr. 49 af 15. februar 1985 om klassifikation og registrering af vandløb og om regulativer for offentlige vandløb. Regulativet er endvidere udarbejdet i overensstemmelse med Århus Amts recipientkvalitetsplan 1993.

Der henvises i øvrigt til bilag 1, redegørelsesdelen

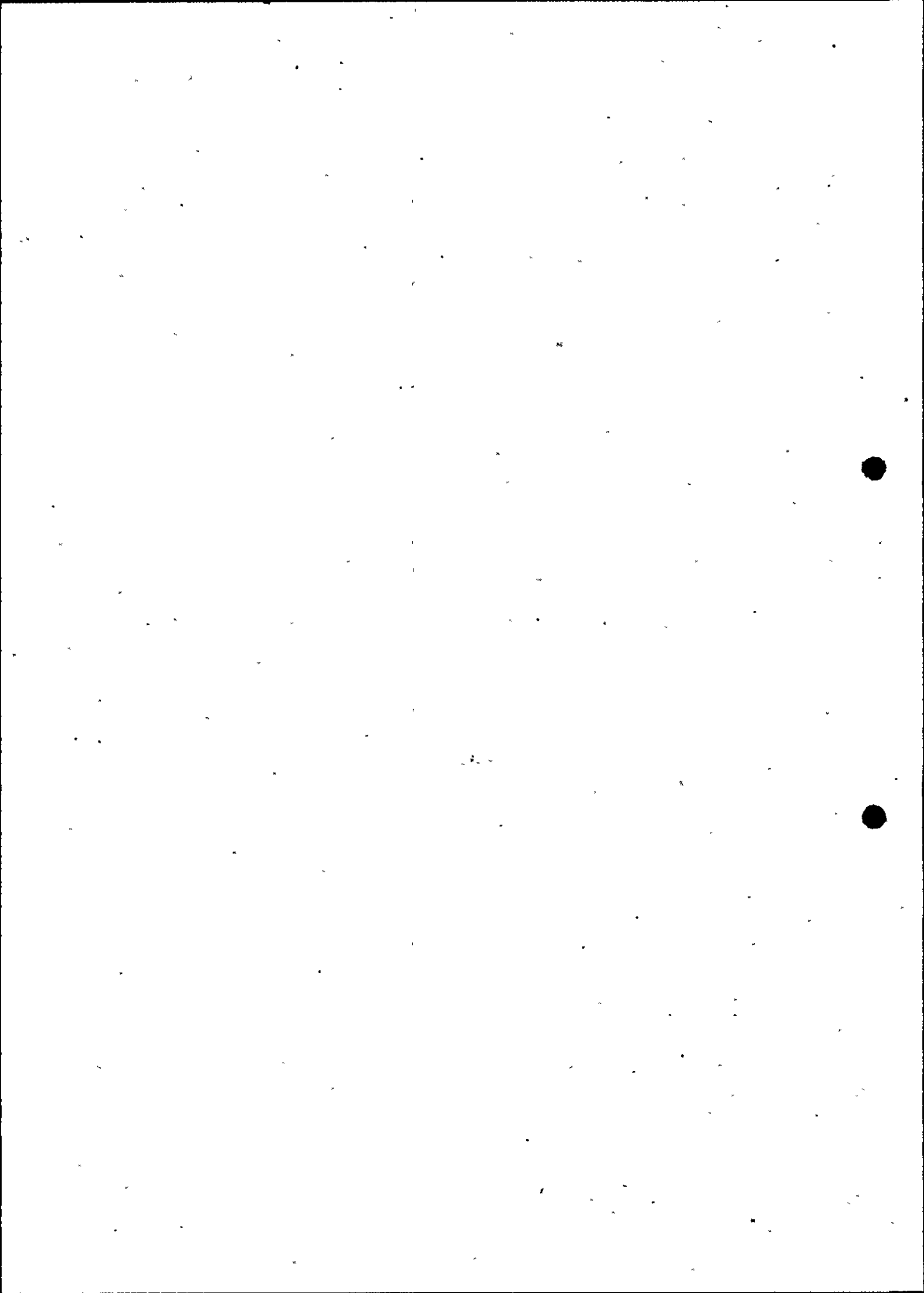
Regulativet erstatter det tidligere regulativ for Korup Å af 31. december 1927 og delvis regulativet for landkanalerne omkring Korup Sø af 4. april 1963.

2. BETEGNELSE AF VANDLØBET.

Regulativet for amtsvandløbet omfatter en samlet strækning på 10.945 m. Korup Å er en del af Grenåens vandsystem.

Amtsvandløbet begynder ved Møllebækkens udløb i Korup Å og løber herfra i nordvestlig hovedretning, passerer herunder Rostved Bro på Rostved-Kolindvejen og optager Ølvad Bæk. Derefter fortsætter vandløbet i nordlig drejende til østlig hovedretning og optager amtsvandløbet Saksvad Bæk, passerer Astrupvej ved Ebdrup Bro og Skarresøvej for til sidst at have sit udløb i amtsvandløb nr. 17 Ryom Å vest for Kolind.

Korup Å forløber på den øverste 950 m lange strækning i Rønde Kommune, derefter i skellet mellem Rønde og Midtdjurs Kommuner på de næste 4.706 m, og på den resterende 5 289 m lange strækning i Midtdjurs Kommune.



3.2. Målsætning.

Vandløbet er, i recipientkvalitetsplanen målsat således:

Station m	Målsætning i recipientkvalitetsplanen
0 - 1 863 (Møllebæk -Afløbskanalen)	Gyde- og yngelopvækstområde for laksefisk (B1)
1.863 - 10.945 (Afløbskanalen - Ryom Å)	Laksefiskevand (B2)

3.3. Dimensioner.

Vandløbets dimensioner er fastlagt ud fra de faktiske fysiske forhold i vandløbet samt under hensyntagen til, at aflødningen af de registrerede medianmaksimumsvandføringer under både vinter- og sommerforhold kan foregå uden væsentlige oversvømmelser til følge.

Endvidere er der ved fastlæggelsen af vandløbets dimensioner påset, at vandføringsevnen ikke forringes i forhold til de i regulativet for Korup Å af 31. december 1927 og i regulativet for landkanerne omkring Korup Sø af 4. april 1963, fastsatte vandløbsdimensioner.

Vandløbets dimensioner er fastlagt som de teoretiske dimensioner, der som minimum er nødvendige for aflødningen af medianmaksimumsafstrømningen. Vedligeholdelsen sker med henblik på at sikre den vandføringsevne og det tilhørende vandspejl, der svarer til den teoretiske dimensionsbeskrivelse.

Dimensionerne er udtrykt ved en strømrendebredde.

Endvidere er der taget hensyn til vandløbslovens § 1, recipientkvalitetsplanens målsætninger og retningslinier for vedligeholdelsen (se bilag 2), ved dimensioneringen.

Dimensionerne fremgår af efterfølgende skema.

Fra station nr til station nr.	Strækningsslængde m	Strømrøndebrøde m	Lokalitet
st- 0 st 1 679	1.679	1,0	Mollebæk Rostved Bro
st 1 679 st 1 863	184	0,7	Rostved Bro Åfløbskanalen
st 1 863 st 4 058	2 195	1,0	Åfløbskanalen Hvitvedgårds Bro
st 4 058 st 6 482	2 424	2,0	Hvitvedgårds Bro Ebdrup Bro
st 6 482 st 8 334	1 852	2,5	Ebdrup Bro Skarresøvej Bro
st 8 334 st 10 945	2 611	3,0	Skarresøvej Bro Ryom Å

I bilag 1 - redegørelse for regulativet - er der i afsnit 3 yderligere oplysninger om forudsætningerne for vandløbets dimensioner m.v.

4. BYGVÆRKER.

4.1. Broer.

Over vandløbet fører følgende broer og overkørsler (stationsangivelse er til indløbet i bygværket):

Station m	Beskrivelse	Vandslug cm	Ejerforhold
st 3	Overkørsel	Ø100	Korupso pumpelag
st 753	Overkørsel	Ø100	Korupso pumpelag
st 1 679	Rostved Bro	Ø150	Århus Amt
st 4 058	Hvitvedgårds Bro	310	Privat
st 4 618	Overkørsel	360	Privat
st 5 090	Overkørsel	420	Privat
st 5 135	Overkørsel	500	Privat
st 5 296	Overkørsel	440	Privat
st 5.415	Overkørsel	410	Privat
st 6 482	Ebdrup Bro, vejbro, Astrupvej	500	Middjurs Kommune
st 8 334	Skarresøvej Bro, vejbro	500	Middjurs Kommune

4.2. Andre bygværker.

På strækningen fra st. 0 til st. 1.164 (tidligere afløbskanal) i skellet mellem matr. nr. 16 i og 16 k, er der på vandløbets side mod søen, udlagt en 3 m bred jordstrimmel som dige. På den nævnte jordstrimmel må der ikke foretages nogen form for jordbehandling, løsdrift eller andet der kan beskadige denne. Der findes ingen stemmeværker eller stemmerettigheder ved vandløbet

5. ADMINISTRATIVE BESTEMMELSER.

Vandløbet administreres af Århus Amt.

- 5.1. Vandløbet vedligeholdes i overensstemmelse med de i afsnit 3 fastsatte strømrendebredder.
- 5.2. Vandløbets vedligeholdelse påhviler Århus Amt.
Med hensyn til de fastlagte vedligeholdelsesprincipper og metoder for vandløbet henvises til afsnit 7.
- 5.3. Skråningssikringer, der er udført af hensyn til vandløbet, vedligeholdes af amtet
Vedligeholdelsen af øvrige bygværker - broer, stemmeværker, overkørsler og udløbsbygværker m.v. - påhviler de respektive ejere eller brugere. Ejerne eller brugerne har pligt til at optage den slam, grøde m.v., der samler sig ved bygværkerne, jfr. vandløbslovens § 27, stk. 4.
- Mindre bygværker i vandløbet kan af vandløbsmyndigheden ændres uden videre foranstaltning eller godkendelse, forudsat at afledningsevnen ikke ændres.
- 5.4. Træer og buske langs vandløbet skal så vidt muligt bevares af hensyn til deres grødebegrænsende virkning. Under henvisning til bestemmelserne i afsnit 6 pkt 1 og 2 må beplantning indenfor en afstand af 2 m fra vandløbets øverste kant ikke fjernes uden amtets tilladelse.
Amtet kan, efter aftale med lodsejerne, foretage supplerende beplantning langs vandløbet for at begrænse grødevæksten
- 5.5. Med hensyn til ombygning eller anbringelse af broer og bygværker henvises til vandløbslovens kapitel 10, jfr. iøvrigt regulativets afsnit 6, pkt. 4 og 15.
- 5.6. Det er ikke tilladt at sejle på vandløbet.
Begrænsningen i sejladsretten gælder dog ikke for vandløbsmyndigheden.

6. BREDEJERFORHOLD.

- 6.1. I landzone skal én bræmme på 2 m fra vandløbets øverste kant friholdes for dyrkning og jordbehandling.
På bræmmerne må der ikke foretages noget, der kan hindre eller vanskeliggøre vedligeholdelsesarbejdet eller tilsynets færdsel.
- 6.2. De tilgrænsende arealer må ikke benyttes til løsdrift, medmindre der sættes forsvarligt hegn langs med og mindst i en afstand på 1 m fra øverste vandløbskant. Sådanne hegn skal ejerne fjerne med 1 uges varsel efter tilsynets meddelelse om, at det er nødvendigt af hensyn til udførelse af vedligeholdelsesarbejdet.
- 6.3. Ejere og brugere af de ejendomme, der grænser til vandløbet, skal tåle de fornødne vedligeholdelsesarbejders udførelse, herunder transport af materialer og maskiner og disses arbejde langs vandløbets bredder. Arbejdsbæltet bliver normalt ikke over 8 meter bredt.
- 6.4. Bygninger, bygværker, faste hegn, beplantninger, udgravninger, påfyldninger og lignende må ikke uden amtets tilladelse anbringes nærmere øverste vandløbskant end 8 meter.
Denne bestemmelse gælder dog ikke for beplantning på fredskovspligtige arealer.
- 6.5. Efter vandløbslovens § 6 må ingen uden amtets tilladelse bortlede vand fra vandløbet, forandre vandstanden i vandløbet eller hindre vandets frie løb.
- 6.6. Regulering - herunder rørlægning af vandløbet - må ikke finde sted uden amtets tilladelse.
- 6.7. Ingen må uden tilladelse fra amtet foretage foranstaltninger ved vandløbet med anlæg, hvorved tilstanden ved disse kommer i strid med bestemmelserne i dette regulativ, vandløbsloven eller anden lovgivning.
- 6.8. Vandløbet må ikke tilføres faste stoffer, haveaffald, spildevand, okkerholdigt drænspelevand, eller andre væsker, der kan forurene vandet eller foranledige aflejringer i vandløbet, jfr. miljøbeskyttelseslovens regler herom.
- 6.9. Nye tilløb og tilløb der reguleres, kan kræves forsynet med en 5 m bred overkørsel ved udløbet til brug ved transport af materiel, der anvendes til vandløbets vedligeholdelse.

- 6.10. Ingen må uden amtets tilladelse indvinde vand fra vandløbet. De tilgrænsende lodsejere kan dog uden tilladelse pumpe vand op fra vandløbet til kreaturvanding, såfremt dette sker med mule- eller vindpumpe. Indretningen af nye vandingssteder ved vandløbet må ikke finde sted uden amtets tilladelse.
- 6.11. Afmærkningen langs vandløbet med kantpæle og skalapæle må ikke beskadiges eller fjernes. Hvis det sker, skal den ansvarlige bekoste retableringen.
- 6.12. Hvis vandløbet, bygværker eller andre anlæg ved vandløbet beskadiges, eller der foretages foranstaltninger i strid med vandløbsloven, kan amtet give påbud om at genoprette den tidligere tilstand. Er et påbud ikke efterkommet inden den fastsatte frist, kan amtet foretage det fornødne på den forpligtedes regning, jfr. vandløbslovens § 54
- 6.13. Er der fare for, at der kan ske en betydelig skade på grund af usædvanlige nedbørsforhold eller andre udefra kommende usædvanlige begivenheder, kan amtet foretage det fornødne uden påbud og på den forpligtedes regning, jfr. vandløbslovens § 55.
- 6.14. Udløb fra drænledning skal udføres og vedligeholdes således, at de ikke gør skade på vandløbets skrån timer. Udførelse af andre rørledninger må kun ske efter forud indhentet tilladelse fra amtet.
- 6.15. Anlæg af broer og overkørsler samt nedlægning af rørledninger og kabler i vandløbet må ikke ske uden amtets godkendelse.
- 6.16. Overtrædelse af bestemmelserne i regulativet straffes med bøde, jfr. § 85 i vandløbsloven.

7. VEDLIGEHOELDELSE.

- 7.1. Vandløbet vedligeholdes af Århus Amt.
- 7.2. Amtet afgør, om vedligeholdelsen skal udføres i entreprise eller ved egen foranstaltning.
- 7.3. Ved tilrettelæggelse af vedligeholdelsesarbejdet skal ulemper, som ejere og brugere skal tåle, søges ligeligt fordelt på begge sider af vandløbet.
- 7.4. Den fyld m.v. der fremkommer ved vandløbets regulativmæssige vedligeholdelse, er brugerne af de tilstødende jorder pligtige til at fjerne mindst 5 m fra vandløbskanten eller at sprede i et ikke over 10 cm tykt lag, inden hvert års 1. maj
Foretages oprensningen med maskine, kan fylden oplægges ensidigt.
- 7.5. Det påhviler den enkelte ejer eller bruger selv at undersøge, om der er oplagt fyld, som skal fjernes eller spredes. Undlader en ejer eller bruger at fjerne fylden, kan amtet 2 uger efter, at ejeren eller brugeren har modtaget skriftlig varsel herom, lade arbejdet udføre på den pågældendes bekostning.
- 7.6. Lødsjere eller andre med interesse i vandløbet, der finder dets vedligeholdelsestilstand eller specielle forhold vedrørende vandløbet utilfredsstillende, kan rette henvendelse herom til amtet.
- 7.7. Vandløbet er i amtets recipientkvalitetsplan 1993 målsat som gyde- og yngel-opvækstområde for laksefisk (B1) fra begyndelsepunktet (Møllebækken) til Afløbskanalen (st.1.863) og som laksefiskevand (B2) fra Afløbskanalen til Ryom Å.

Amtet har besluttet, at vandløbet skal vedligeholdes sådan, at vandløbets fysiske tilstand er i overensstemmelse med de krav, som målsætningen stiller hertil. I konsekvens heraf skal vandløbet vedligeholdes efter følgende bestemmelser:

Generelt for vandløbet:

1. Vedligeholdelsen foretages i strømrønden, hvor grøde, grene og andet, der måtte hindre vandets frie løb fjernes.
2. Grødeskæring skal udføres skånsomt og så vidt muligt med le. Hvor de fysiske forhold gør det påkrævet, kan grødeskæring foretages med maskine.
3. Afskåret grøde optages og føres på land.
4. Vandløbet skal 1 øvrigt henligge i naturlig tilstand. Der må ikke foretages opgravning, medmindre særlige forhold taler herfor.
5. Hvor det er påkrævet for overholdelse af den forudsatte vandføringssevne, foretages opgravning af sandbanker og aflejringer. Opgravning foretages kun, når den forudsatte vandføringsevne er forringet svarende til en hævnings af vandspejlet ved middelvandføring med mere end 10 cm. I forbindelse med en opgravning må der fjernes materiale ned til 10 cm under den til regulativet opmålte bund.
6. Aflejringer ved drænudløb, hvis udmundning ligger mere end 10 cm over den til regulativet opmålte bundkote, vil efter anmodning blive fjernet.
7. Grus- og stenbund skal bevares.
8. Efter behov kan amtet lade udføre supplerende vedligeholdelse.

Specielt for de enkelte delstrækninger:

Strækning 1

Fra st. 0 (Møllebækken) til st. 1.679 (Rostved Bro) vedligeholdes en strømrende med en bredde på 1,0 m.

Afskåret grøde optages fortløbende.

Der vedligeholdes med håndredskaber.

Der udføres 2 vedligeholdelser pr. år, sidst i maj og først i september.

I forbindelse med sidste grødeskæring, foretages der en skrå afskæring af kantvegetationen.

Strækning 2:

Fra st. 1.679 (Rostved Bro) til st. 1.863 (Afløbskanalen) vedligeholdes en strømrende med en bredde på 0,7 m.

Afskåret grøde optages fortløbende.

Der vedligeholdes med håndredskaber.

Der udføres 1 vedligeholdelse pr. år, sidst i juli.

I forbindelse med grødeskæring, foretages der en skrå afskæring af kantvegetationen.

Strækning 3:

Fra st. 1.863 (Afløbskanalen) til st. 4.058 (Hvitvedgård Bro) vedligeholdes en strømrende med en bredde på 1,0 m.

Afskåret grøde optages fortløbende.

Der vedligeholdes med håndredskaber.

I forbindelse med sidste grødeskæring, foretages der en skrå afskæring af kantvegetationen.

Fra st. 4.058 (Hvitvedgård Bro) til st. 6.482 (Ebdrup Bro) vedligeholdes en strømrende med en bredde på 2,0 m.

Drivende grøde optages maskinelt ved grødepladsen ovenfor Kolind Bro.

Der vedligeholdes med maskiner.

På hele strækning 3 foretages 3 vedligeholdelser pr. år, midt i juni, sidst i juli og først i september.

DB248080631M76133

Strækning 4:

Fra st. 6.482 (Ebdrup Bro) til st 8 334 (Skarresøvej Bro) vedligeholdes en strømrende med en bredde på 2,5 m.

Fra st 8.334 (Skarresø Bro) til st 10.945 (Ryom Å) vedligeholdes en strømrende med en bredde på 3,0 m.

For hele strækning 4 gælder:

Drivende grøde optages maskinelt ved grødepladsen ovenfor Kolind Bro.

Der vedligeholdes med maskiner.

Der udføres 3 vedligeholdelser pr. år, først i juni, midt i juli og sidst i august.

8. TILSYN.

1. Tilsyn med vandløbet udøves af Århus Amt.
2. Amtet afholder offentligt syn over vandløbet.
3. Bredejere, organisationer eller andre, der har ønske om at deltage i det offentlige syn, kan træffe nærmere aftale herom med Naturforvaltningen, der gennemfører synet på amtets vegne.

9. REVISION.

Senest 1. januar 2006 foretages en vurdering af, om forudsætningerne for regulativet er ændret således, at regulativets bestemmelser bør revideres.

10. REGULATIVETS IKRAFTTRÆDEN.

Regulativet har været bekendtgjort og fremlagt til gennemsyn i 8 uger med opfordring til enhver om at komme med indsigelser og ændringsforslag.

Regulativet træder i kraft fra datoen for dets vedtagelse.

Således vedtaget af Århus Amt, Udvalget for Miljø og Trafik, den 23. maj 1996.

18243030531176136

Bilag 1.

REDEGØRELSE OM GRUNDLAGET FOR REGULATIVET

for

KORUP Å

amtsvandløb nr. 20.

REDEGØRELSE OM GRUNDLAGET FOR - OG KONSEKVENSERNE AF -
REGULATIVET FOR KORUP Å.

1. LOVGRUNDLAGET

Regulativet er udarbejdet på baggrund af lov nr. 302 af 9. juni 1982 om vandløb (vandløbsloven), ændret ved lovbekendtgørelse nr. 404 af 19. maj 1992 samt Miljøministeriets bekendtgørelse nr. 49 af 15. februar 1985 om klassifikation og registrering af vandløb og regulativer for offentlige vandløb.

Den nugældende vandløbslov indeholder, i forhold til tidligere lovgivning om vandløb, væsentligt ændrede bestemmelser om blandt andet vandløbsvedligeholdelsen, idet denne i større grad end hidtil skal ske under hensyn til de miljømæssige interesser.

Dette fremgår af lovens § 1, hvori er anført, at det skal tilstræbes at sikre, at vandløb kan benyttes til afledning af vand, navnlig overfladevand, spildevand og drænvand, og endvidere at fastsættelse og gennemførelse af foranstaltninger efter loven skal ske under hensyntagen til de miljømæssige krav til vandløbskvaliteten, som fastsættes i anden lovgivning.

Disse bestemmelser har som konsekvens, at reglerne om vandløbets fremtidige anvendelse ikke skal fastsættes ud fra individuelle interesser, men skal fastsættes ud fra en konkret afvejning af alle de interesser, der er knyttet til vandløbet - afvanding, fiskeri, jagt, sejlads etc. - og gerne således, at alle interesser i størst muligt omfang tilgodeses.

Grundlaget for denne afvejning og hermed for ændringerne i regulativet er bl.a. indeholdt i Regionplan 1993 for Århus Amt.

2. PLANGRUNDLAGET

Regionplanen.

Regionplanen for Århus Amt angiver retningslinier for, hvordan byerne kan udvikle sig, hvordan det åbne land kan anvendes, hvordan naturen skal forvaltes, hvor

arbejdspladser skal placeres osv.

Disse retningslinier præciseres og angives mere detaljeret i forskellige sektorplaner, hvoraf især:

1. Recipientkvalitetsplanen,
2. Vandindvindingsplanen,
3. Landbrugsplanen, og
4. Fredningsplanen

indeholder bestemmelser om ferskvandsområderne og hermed om de forhold, der skal tilgodeses i regulativet.

Regionplanen revideres hvert 4. år og sektorplanerne ligeledes, såfremt ændringer i regionplanen forudsætter det.

Naturbeskyttelsesloven

Efter naturbeskyttelseslovens § 3 må der ikke uden tilladelse fra amtet foretages ændring af tilstanden af naturlige søer eller af vandløb eller dele af vandløb, der af miljøministeren efter indstilling fra amtet er udpeget som beskyttede.

Alle offentlige vandløb er omfattet af bestemmelserne i naturbeskyttelseslovens § 3.

Okkerpotentielle områder.

Korup Å gennemløber i hele sin udstrækning et område der er klassificeret som okkerpotentielt.

Klassifikationen indebærer, at en eventuel nydræning eller udgrøftning såvel som ændring, vedligeholdelse eller reparation af afvandingsanlæggene med henblik på at sænke grundvandstanden, ikke må gennemføres uden godkendelse hertil fra Amtsrådet.

Udsætningsplaner.

Udsætning af yngel og større fisk reguleres af ferskvandsfiskeriloven og administreres af Fiskeriministeriet med tilknyttede institutter.

3. VANDLØBETS DIMENSIONER

Dimensioneringsgrundlaget

Vandløbets dimensioner er beregnet på baggrund af en opmåling af vandløbet i 1992, kontinuerte vandføringsmålinger i Ryom Å målestation. 24.01, samt de i tidligere regulativer fastsatte dimensioner.

Baggrundsoplysninger

Afstrømningsoplandet til Korup Å er på ca. 48 km².

Vandløbets skikkelse / strømrendens bredde er beregnet på baggrund af målinger af vandstand, vandføring og nedbør.

Målingerne er udført i perioden fra 1976:

En medianvandføring er udtryk for den værdi, for hvilket gælder, at 50% af de målte værdier ligger over og 50% ligger under.

Den største døgnmiddelvandføring i løbet af et år kaldes årsmaksimum. Medianen i en serie af årsmaksima ved en målestation kaldes stationens medianmaksimumsvandføring.

Med baggrund i ovenstående målinger m.v. er der beregnet vandstands niveauer for minimums-, middel- og maksimumsvandføringer Korup Å.

Ud fra de registrerede medianmaksimumsvandføringer i sommer- og vinterhalvåret ved målestationerne, er der fastlagt en maksimal acceptabel vandstand på de enkelte strækninger og på baggrund heraf fastlagt de nødvendige strømrendebredder.

Strømrendebredden angiver i hvilken bredde, grøden vil blive skåret. Eventuel sandoprensning vil ligeledes blive udført i denne bredde.

I takt med tilløbenes tilførsel og afstrømningen fra oplandet tiltager vandføringen i Korup Å fra st. 0 til udløbet i Ryom Å (st. 10.945).

I st. 0 varierer den samlede vandføring i Korup Å således fra minimum på ca. 19 l/s til maksimum på ca. 292 l/s og ved udløbet varierer summen af vandføringen fra minimum på ca. 130 l/s til maksimum på ca. 2002 l/s.

Variationen i den dimensionsgivende medianmaksimumsvandføring er fra ca. 171 l/s ved st. 0 til ca. 1176 l/s ved udløbet.

Manningtallet, der beskriver modstanden i vandløbene, varierer fra 25 ved minimum til 30 ved maksimum.

De dimensionsgivende vandføringer og vandspejlsniveauer er beregnet på baggrund af de i 1992 opmålte vandløbsprofiler, herunder bundliniens gennemsnitlige fald på de enkelte strækninger.

Opmålingen viste, at vandløbet overalt overholder de dimensioner, der hidtil har været gældende.

I afsnit 3.3 i regulativet anføres, at vandløbet skal vedligeholdes på basis af vandløbets dynamiske skikkelse. Dette indebærer, at vandløbet kan have en vilkårlig form, når blot vandføringsevnen ikke er dårligere end svarende til vandføringsevnen ved de fastsatte strømrender. Det resulterende vandspejl ved en given vandføring må ikke være højere end dét i regulativet forudsatte.

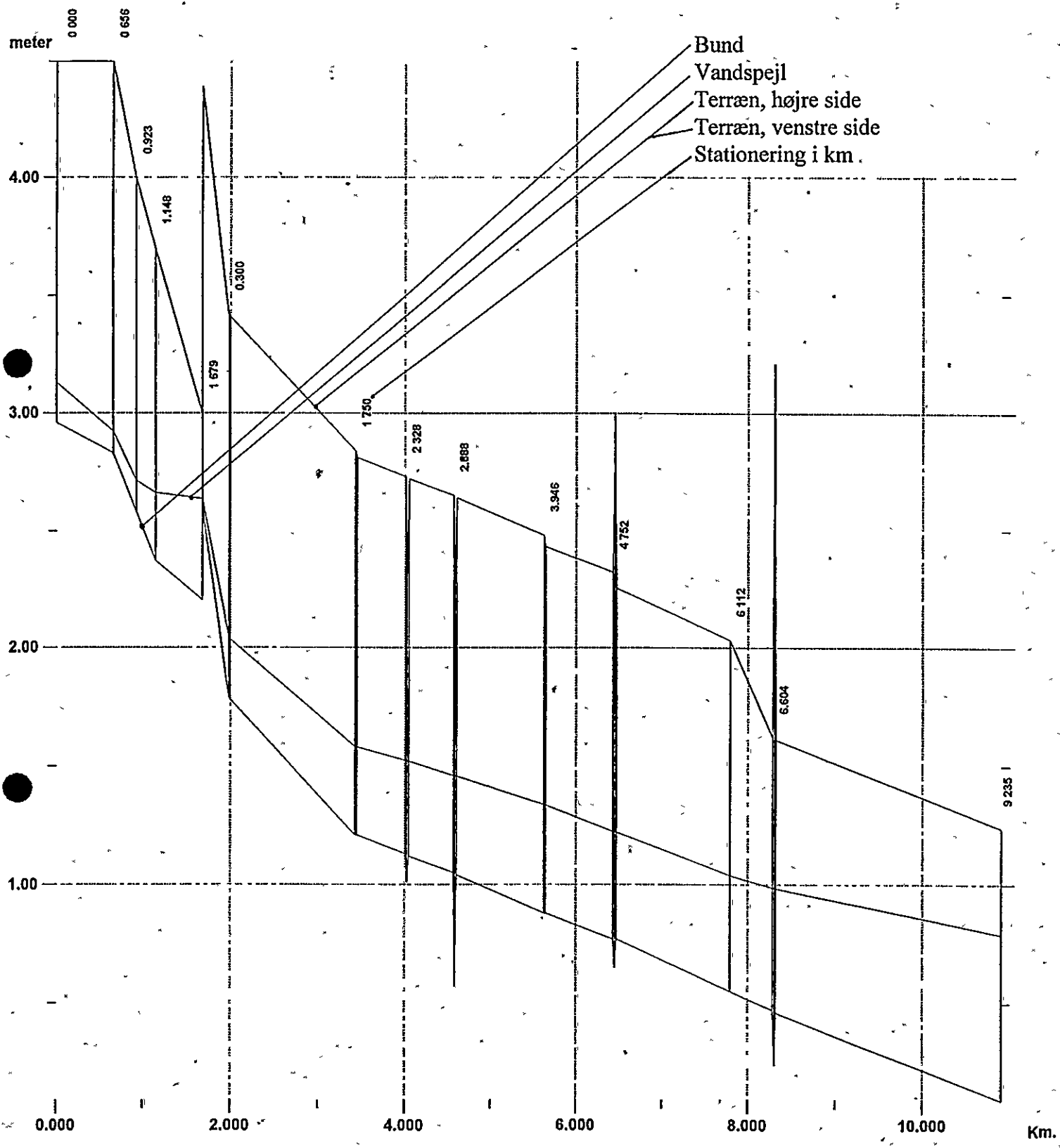
På efterfølgende 3 længdeprofiler er angivet vandstandsforholdene ved middelvandføring Korup Å.

Tegning nr. 1: Regulativ 1927

Tegning nr. 2: Opmålt 1992

Tegning nr. 3: Regulativ 1993 (1995)

1497MI130308F201



**Korup A og Korupsø Ø..Landkanal.
Reulativmæssige forhold i 1927.
Længdeprofil med vandspejl ved middelvandføring.**

PARAMETER
DATA FILE
RESULT FILE

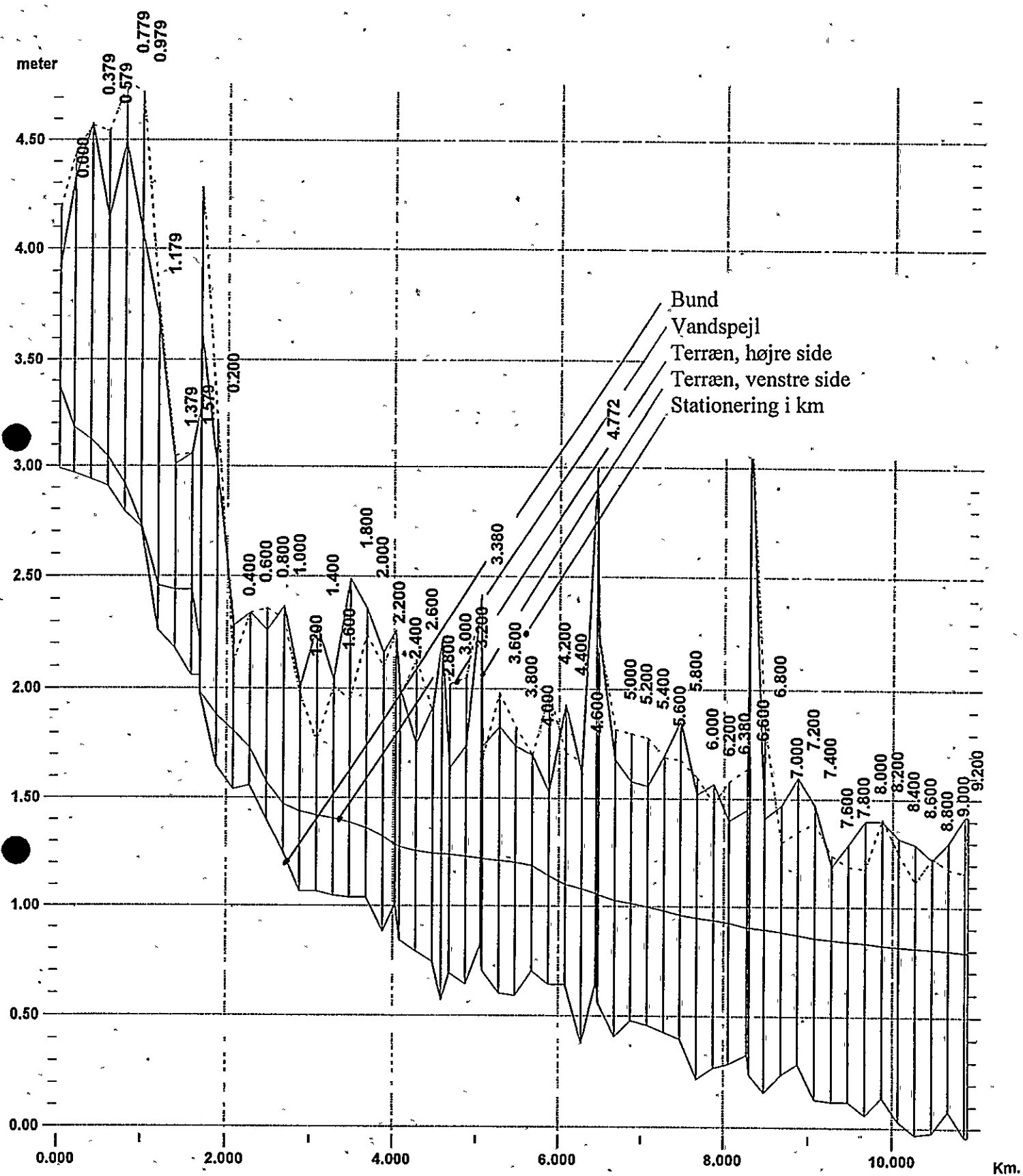
WATER LEVEL
KORUPA27 RDF
KORUPA27 RRF

1-JAN-1992, 18 00
BOUNDARY FILE
CALCULATED

KORUPA.B9F
.19-APR-1998, 10 35

MIKE 11
Tegn. 1

082430363142



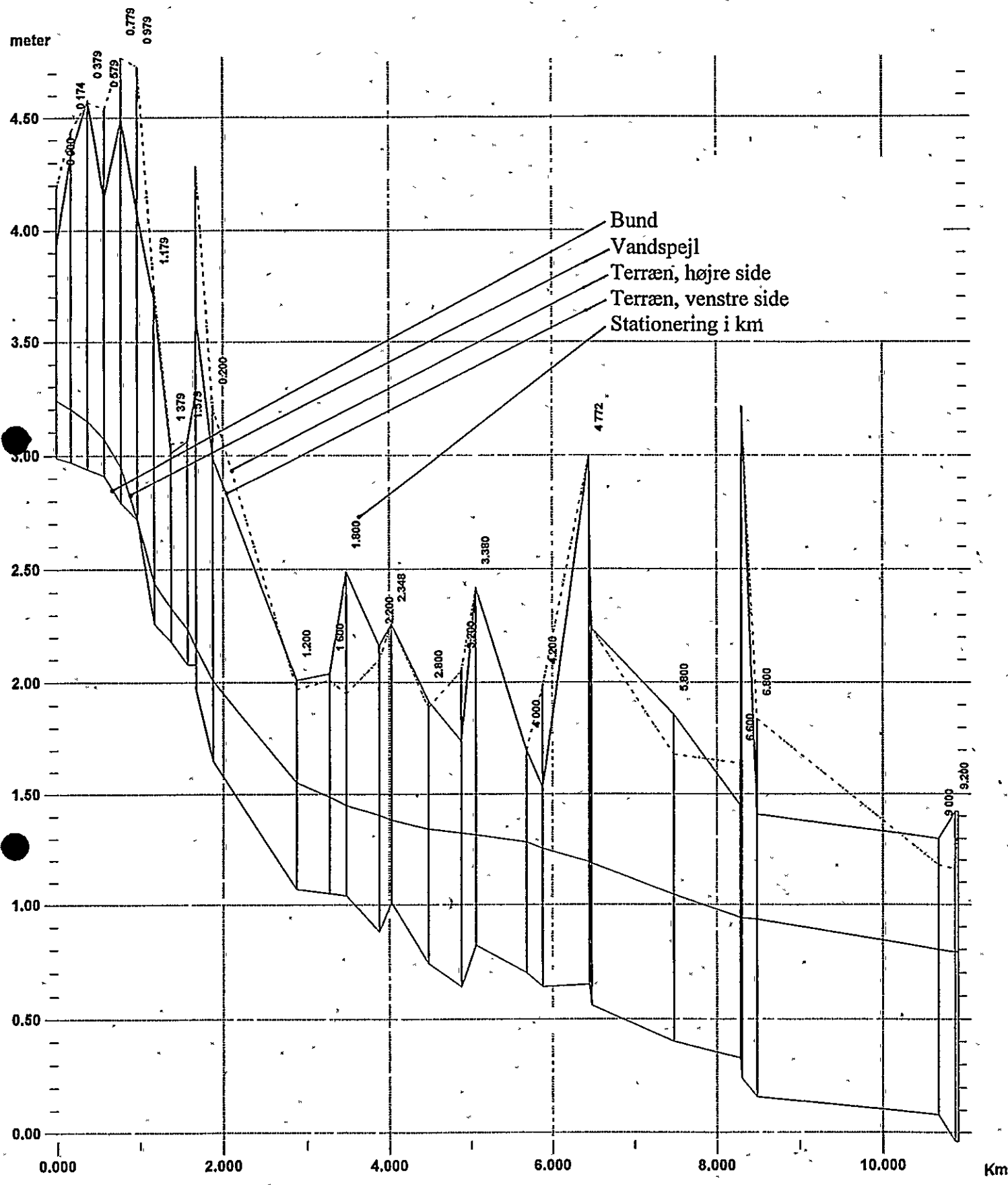
Korup A og Korupsø Landkanal
Opmålte forhold 1992.
Længdeprofil med vandspejl ved middelvandføring

PARAMETER : WATER LEVEL
 DATA FILE : KORUPA92.RDF
 RESULT FILE : KORUPA92.RRF

1-JAN-1992, 18:00
 BOUNDARY FILE : KORUPA.BSF
 CALCULATED : 10-OCT-1995, 08:25

MIKE 11
 Dwg. nr.
 TEGN. NR. 2

108248030631176143

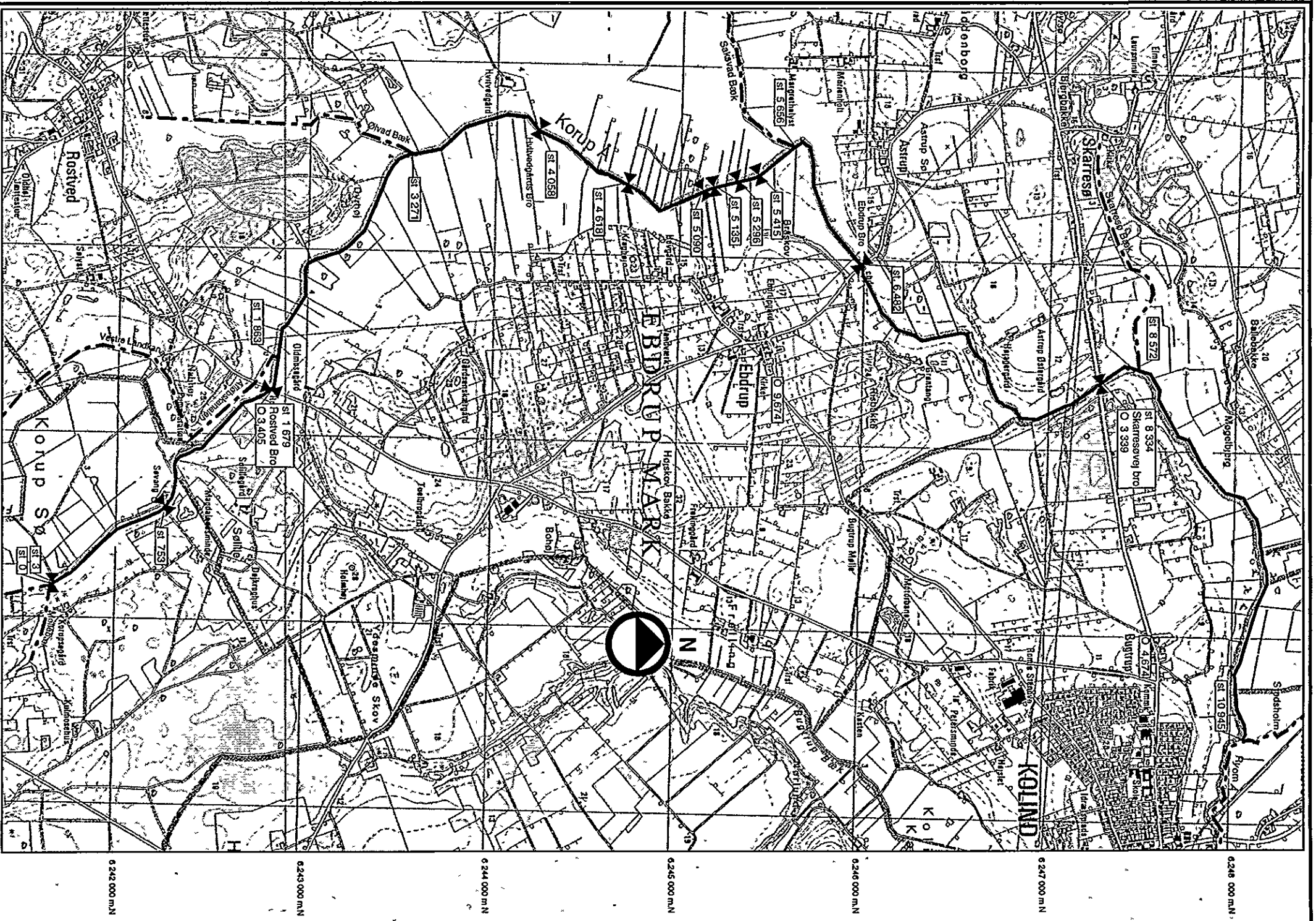


Korup A
Nyt regulativ 1996.ST.1,679-1,863 bundbredde 0,7m.
Længdeprofil med vandspejl ved middelvandføring.

PARAMETER : WATER LEVEL
 DATA FILE : KORUPA93.RDF
 RESULT FILE : KORUPA93.RRF

1-JAN-1992, 18:00
 BOUNDARY FILE : KORUPA.BSF
 CALCULATED : 19-APR-1996, 10:30

MIKE 11
 Tegnr. 3



Sir nr	Fra st til st.	Målsætning	Strømren-debredde	Antal vedligeholdelser	Specielt for strækningen
1	st 0 (Møllebækken) - st 1 679 (Rostved Bro)	B1	1,0 m	2 x pr. år, sidst i maj og først i september	Afskåret grøde optages fortløbende Der vedligeholdes med håndredskaber.
2	st 1 679 (Rostved Bro) - st 1 863 (Afløbskanalen)	B1	0,7 m	1 x pr år, sidst i juli	Afskåret grøde optages fortløbende Der vedligeholdes med håndredskaber.
3	st 1 863 (Afløbskanalen) - st 4 058 (Hvitvedgårds Bro)	B2	1,0 m	3 x pr år, midt i juni, sidst i juli og først i september	Afskåret grøde optages fortløbende Der vedligeholdes med håndredskaber
	st 4 058 (Hvitvedgårds Bro) - st 6 482 (Ebdrup Bro)	B2	2,0 m	3 x pr. år, midt i juni, sidst i juli og først i september	Drivende grøde optages maskinelt ved grøde- pladsen ovenfor Kølind Bro Der vedligeholdes med maskiner
4	st 6 482 (Ebdrup Bro) - st 8 334 (Skarresøvej Bro)	B2	2,5 m	3 x pr år, først i juni, midt i juli og sidst i august	Drivende grøde optages maskinelt ved grøde- pladsen ovenfor Kølind Bro Der vedligeholdes med maskiner
	st 8 334 (Skarresøvej Bro) - st 10 945 (Ryom Å)	B2	3,0 m	3 x pr år, først i juni, midt i juli og sidst i august	Drivende grøde optages maskinelt ved grøde- pladsen ovenfor Kølind Bro Der vedligeholdes med maskiner

Generelt for vandløbet.
 Vandløbet vedligeholdes udelukkende i strømmenden, hvor grøde, grene og andet der måtte hindre vandets frie løb fjernes.
 Strømmenden skæres op til 20 cm bredere end den fastsatte bredde
 I forbindelse med sidste grødeskæring foretages der en skrå afskæring af kantvegetationen hvor strømmenden er mindre end 1,0 m
 Vedligeholdelsen udføres så der er fri vandspejl i strømmenden
 Strander grøde fjernes fra vandløbet i forbindelse med den almindelige vedligeholdelse

- Signaturer**
- Amtsvandløbet Korup Å.
 - Tilstødende vandløb
 - Bro med stationsangivelse på indløbet
 - Højdepunkt med kote i DNN
 - UTM koordinat zone 32.

Vejledning i vedligeholdelse.
 Korup Å, amtsvandløb nr. 20.

Dato: April 1996 Mål: 1:25.000 Side: 1 af 1

Vedligeholdelse fra st. 0, Møllebækken til st. 10.945, udløb i Ryom Å.

