

Telefon nr.



# **Regulativ**

**FORELØBIG**

**for kommunevandløbet**

Vibæk

Vandløb nr. .... 8 ..

**i Ebeltoft kommune,**

**Århus amt**

95991413908084280

7599 211 390308 4780  
0824803063 117 6657

## INDHOLDSFORTEGNELSE

OVERSIGTSKORT

GRUNDLAGET FOR REGULATIVET

BETEGNELSE AF VANDLØBET

VANDLØBETS SKIKKELSE

Afmærkning og stationering

Dimensioner

Bygværker m.v.

Tilløb

ADMINISTRATIVE BESTEMMELSER

BESTEMMELSER OM SEJLADS

BREDEJERFORHOLD

VEDLIGEHOEDELSSE

TILSYN

REVISION

REGULATIVETS IKRAFTTRÆDEN

Bilag:

Plankort

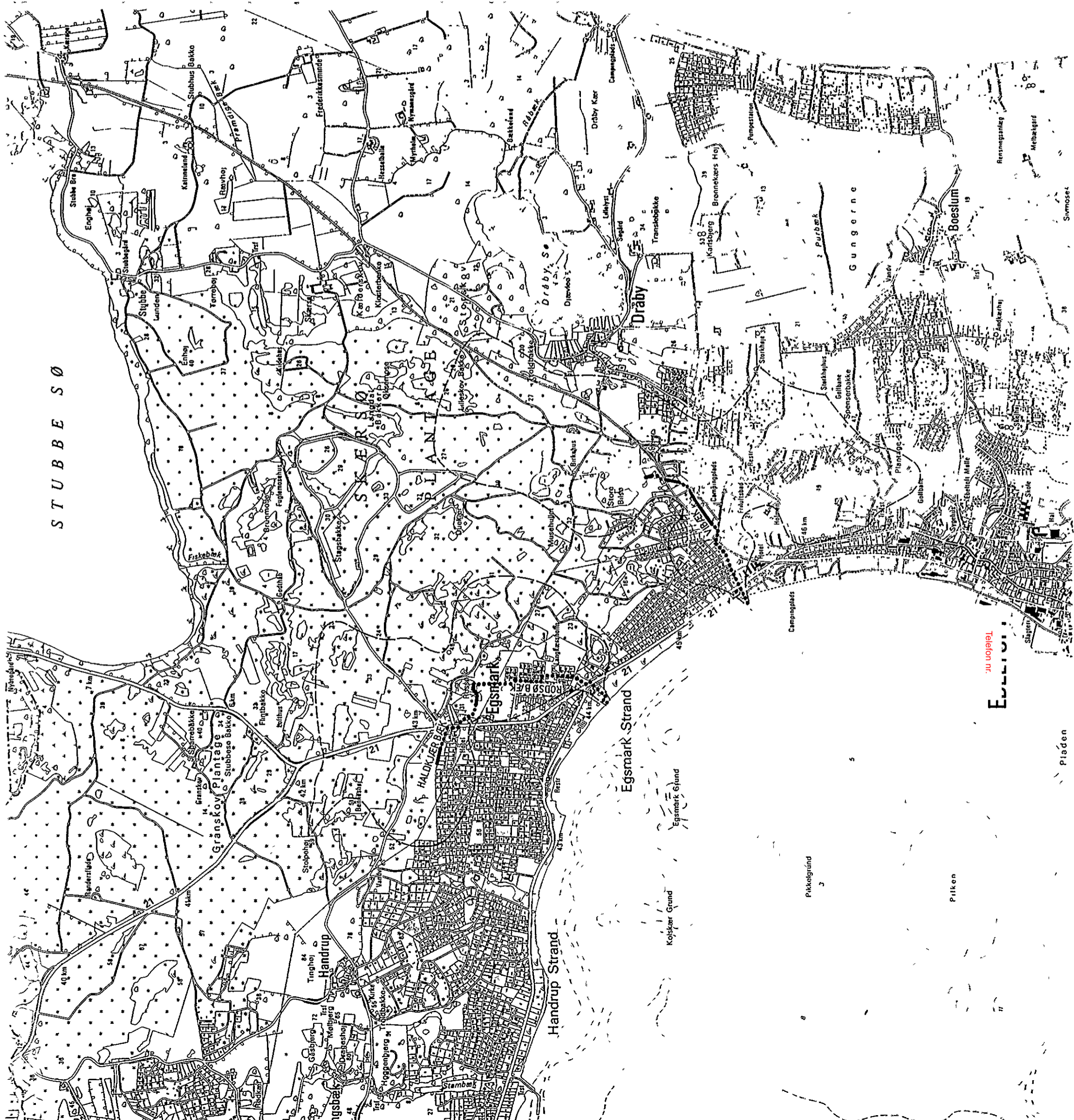
Længdeprofil

Redegørelse

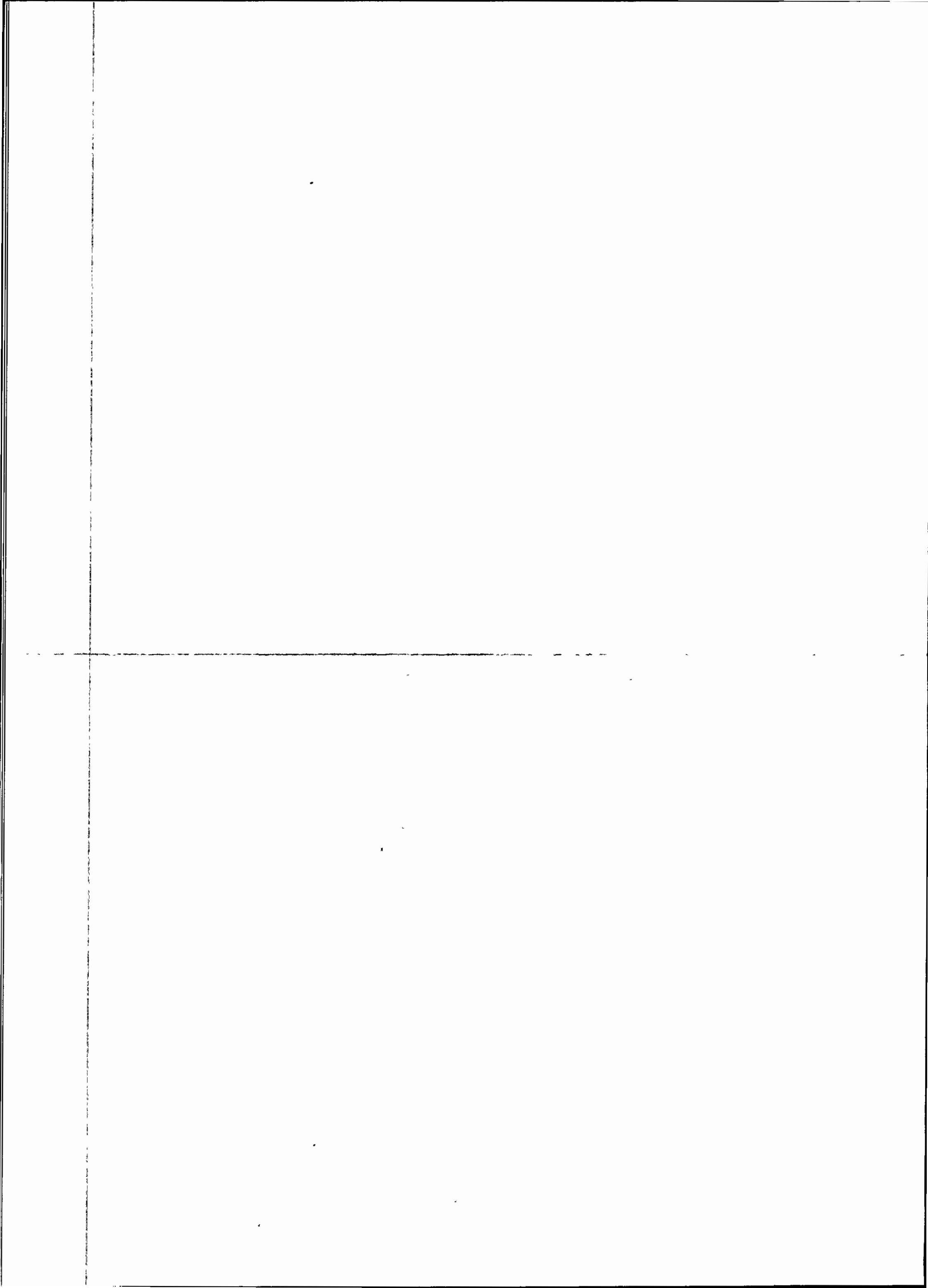
# Kommunevandløb nr.

- 8 VIBÆK
- 17 RODSØBÆK
- 18 HALDKJÆRBÆK

- Oversigtskort 1:25.000
- oplandsgrænse
  - åbent vandløb
  - ..... rørtlagt vandløb



**EULLI**  
 Telefon nr.



## GRUNDLAGET FOR REGULATIVET

Vandløbet er optaget som kommunevandløb nr. 8 i Ebeltoft kommune.

Regulativet er udarbejdet på grundlag af de i redegørelsen (bilag 1) beskrevne forudsætninger og af hidtil gældende bestemmelser, fastsat i ældre regulativer samt i kendelser og forlig for vandløbsretten.

Vibæk

- Den 12.03.1861 regulativet godkendt af Amtsrådet på grundlag af indgået overenskomst ved en vandsynsforretning.
- Den 23.11.1936 vandsynsforretning, hvorefter en hovedoprensning af vandløbet gennemføres, herunder en sænkning af bundlinien fra banelinien og til udløbet i Ebeltoft Vig.
- Den 14.01.1956 kendelse ved afvandingskommissionen i landvindingssagen Vibæk. Med kendelsen rørlægges de nederste 859 m af Vibækken for at opnå bedre afvandingsforhold for arealer øst for banelinien, det nuværende Bækholmen og af arealer under den nuværende udstykning Majgården.
- Den 19.05.1956 tillægsregulativ for den rørlagte delstrækning godkendt af Amtsrådet.
- Den 23.04.1964 landvæsenssag angående Vibækkens vedligeholdelse.
- Den 16.11.1971 tillægsregulativ angående de offentlige vandløbs vedligeholdelse i Ebeltoft kommune.
- Den 03.04.1990 tilladelse til afledning af overfladevand fra Vibæk Strandvej, strækning st. 45480 - st. 45800 med maksimal 50 l/s til bestående brønd, vandløbet st. 1151.
- Den xx.xx.1993 afgørelse i medfør af vandløbslovens § 17, hvorefter Vibæk på strækningen st. 412 - st. 676 blev ændret til et åbent vandløb og strækningen st. 676 - st. 779 blev renoveret.

- Recipientkvalitetsplan 1989 for Århus amtskommune, jvf. regionplan 1989, udgivet i maj 1991, og hvormed vandløbet er målsat som et C-vandløb, et vandløb, der alene skal anvendes til afledning af vand. De rørlagte delstrækninger er ikke målsatte.

Hvor de tekniske bestemmelser mangler eller er ufuldstændige, er fastsættelsen sket under hensyntagen til de nuværende forhold i marken, idet det er iagttaget, at vandløbets vandføringsevne ikke nedsættes, at der ikke er sket indgreb i lodsejeres eller andre interesseredes rettigheder, og at vandløbets miljømæssige muligheder ikke er forringet.

Ebeltoft byråd har besluttet, at vandløbets vedligeholdelse skal ske på grundlag af vandløbets geometriske skikkelse.

Nuværende regulativ er vedtaget af Ebeltoft byråd den ??? og erstatter tidligere regulativer.

## BETEGNELSE AF VANDLØBET

Vibakken begynder ved afløbet fra Store Bild Sø i skellet mellem matr.nr. 8 a Egsmark by, Dråby, og matr.nr. 10 h Dråby by, Dråby, og følger herfra ejerlaugsskellet til Egsmark by, Dråby, til udløbet i Ebeltoft Vig.

Vibakken berører på denne strækning, vest- og nordsiden, følgende matr.numrene 8 a, naturstien, 8 d, 8 c, 9 iy, 9 iz, 9 ia, naturstien, og følgende ejendomme under Majgården, matr.numrene 9 fl, 9 fm, 9 fn, 9 fv, 9 fp, 9 fq, 9 bo, 9 bp, 9 bq, 9 bg, 9 kc, 9 kd, Vibæk Strandvej, 9 ac og 9 be alle af Egsmark by, Dråby.

På modsatte side, øst- og sydsiden, berører Vibakken matr.numrene 26 c, 46, 58, naturstien, 6 l, 6 cl, 6 ck, 6 ci, 6 ch, 5 æ, 5 v, 28 i, 28 h, 28 f, 28 e, 28 d, 28 c, 28 b og 45 a alle af Dråby by, Dråby, og videre følgende matr.numrene 41 a, naturstien, 41 a, 63 e, Vibæk Strandvej og 63 a Ebeltoft Markjord.

Vibakken har en totallængde på 1278 m, hvoraf 808 m er rørlagt og 470 m er åbent vandløb, idet de åbne vandløbsstrækninger er beliggende i vandløbets øvre del.

Der er ingen offentlige sidetilløb til vandløbet.

1999 211 990308 280

Vandløbets topografiske opland er angivet på foranstående oversigtskort 1:25.000 og udgør i alt 3,0 km<sup>2</sup>

Vandløbets beliggenhed er vist på plankort 1:4.000, bilag 2.

Vandløbet er i sin helhed beliggende i Ebeltoft kommune.

## VANDLØBETS SKIKKELSE

Afmærkning og stationering.

Vandløbet er stationeret fra begyndelsespunktet, st. 0 til udløb i Ebeltoft Vig, st. 1.278. Stationeringen svarer til afstanden i meter fra begyndelsespunktet.

Vandløbets skikkelse er fastsat på grundlag af eksisterende regulativer samt en nyopmåling udført i oktober 1992.

08248030631476662

VANDLØBETS DIMENSIONER

Skalapl nr.	Statio- nering m	Bund- kote	Bund- bredde/ rørdi- ameter cm	Fald 0/00	An- læg	Bemærkninger
	0	3,53	x 60	x	x 1,0	
	95	3,49	x Ø 25	0,	x	
		3,47	x			åben grøft
		3,47	x Ø 60		x	Naturstien
		3,46	x 60		x	
	195	<u>3,45</u> 3,29	x x	x x	1,0	
				0,75		
	267	3,24	x	x	x	rørindløb
	345	2,61	Ø 25	8,1		Bækholmen
	412	<u>2,06</u> 1,84	x x	x x	x	brønd
		,70	60	9,0 x	1,	
		0,56	x Ø 40	1,0	x	rørindløb
	704	0,53	x	x		brønd



Skala- pæl  nr.	Statio- nering  m	Bund- kote	Bund- bredde/ rørdi ameter cm	Fald  0/00	An- læg	Bemærkninger
	704	,53	x	x		brønd
	737	0,50				brønd
	779	0,46				brønd Naturstien
	795	0,44				brønd
	Telefon nr.	0,23	Ø 45	1,		brønd
		0,10				brønd
						Vibæk Strand- vej
	1151	0,08				brønd
	1194	0,04				brønd
	1266	-0,03		x 5,0		udløbsbygværk
	1278	-0,09	x	x		udløb Ebeltoft Vig

De anførte koter refererer til D.N.N. G I.

Følgende fikspunkt er anvendt:

- punkt K - 62 - 9013: GI - bolt på sø-gavl af lade, matr.nr. 41-a Ebeltoft Markjorde, Dråbyvej 9, kote 9,444.

## BYGVÆRKER

## BROER OG OVERKØRSLER M.V.

Stationering m	Bund- kote	Art og di- mension	Ejerforhold
142 - 156	3,47	14 m br. rørbrø Ø 60 cm beton	natursti Fussingø Statsskovdistrikt
779 - 795	0,46	16 m br. rørbrø Ø 45 cm beton	natursti Fussingø Statsskovdistrikt
1131 - 1151	0,	20 m br. rørbrø og stenkiste	vejmyndigheden af HLDV 413
- <small>Telefon nr.</small>	- 0,03	udløbsbygværk til Ebeltoft Vig	vandløbet

0824803063 1176665

## TILLØB

I forbindelse med opmåling af vandløbet er følgende private tilløb blevet registreret (efter påvisning fra ejeren) i oktober 1992.

Station m	Bundkote	Diameter cm	Bemærkning	Ejer
0	3,46	-	tilløbet fra Store Bild Sø	matr.nr.8a Egsmark by, Dråby, matr nr.10h Dråby by, Dråby
0	3,72	Ø 28	dræn	matr.nr.10h Dråby by, Dråby
0	3,62	-	åbent tilløb fra venstre	matr.nr.10h og 26c Dråby by, Dråby
141	4,08	Ø 10	dræn fra højre	Naturstien Fussingø Statsskovdistrikt
181	3,79	-	afløb til sø til højre	matr.nr.8d Egsmark by, Dråby
195	3,45	-	afløb fra sø fra højre	matr.nr.8d Egsmark by, Dråby
222	3,68	-	åbent tilløb fra venstre	matr.nr.6cl og 6ck Dråby by, Dråby
704	0,62	Ø 40	åbent tilløb fra højre ført til brønd i Ø40 cm	privat vandløb fra Holmens bro

## TILLØB

I forbindelse med opmåling af vandløbet er følgende private tilløb blevet registreret (efter påvisning fra ejeren) i oktober 1992.

Station m	Bundkote	Diameter cm	Bemærkning	Ejer
704	0,65	Ø 11	dræn fra højre	matr.nr.91z Egsmark by, Dråby.
704	0,74	Ø 11	dræn fra venstre	matr.nr.45a Dråby by, Dråby, matr nr. 41a, Ebelt.markj
795	0,69	Ø 15	dræn fra højre	Naturstien Fussingø Statsskov- distrikt
1151	-	Ø 30	regnsvands- ledning fra venstre	Vejmyndig- heden HLDV 413

## ADMINISTRATIVE BESTEMMELSER

Vandløbet administreres af Ebeltoft byråd.

- 1) Vandløbet med bygværker m.v. skal vedligeholdes således at den for vandløbet fastsatte skikkelse og/eller vandføringsevne ikke ændres.
- 2) Vandløbets vedligeholdelse - men ikke fornyelse (hel eller delvis) af rørlagte strækninger - påhviler byrådet. Med hensyn til de for vandløbet fastlagte vedligeholdelsesprincipper og - metoder henvises til afsnittet herom.
- 3) Bygværker, så som styrt, stryg, skråningssikringer og udløbsbygværk m.v., der er udført af hensyn til vandløbet, vedligeholdes som dele af vandløb.
- 4) Vedligeholdelsen af øvrige bygværker, broer, stemmeværker, overkørsler og vandingsanlæg m.v., påhviler de respektive ejere eller brugere. Ejerne eller brugerne har pligt til at optage den slam, grøde m.v., der samler sig ved bygværkerne, jvf. vandløbslovens § 27, stk. 4.
- 5) Beplantningen langs vandløbet skal i videst muligt omfang bevares af hensyn til den grødebegrænsende virkning, jvf. vandløbslovens § 34.

## BESTEMMELSER OM SEJLADS

Det er ikke tilladt at sejle på vandløbet, idet vandløbet fortrinsvis er rørlagt.

## BREDEJERFORHOLD

- 1) Vandløbets skråninger og et 2 m bredt bælte på hver side, regnet fra vandløbets øverste kanter, skal henligge udyrket for så vidt bredarealet er beliggende i landzone, jvf. vandløbslovens § 69. For bredarealer i byzone og sommerhusområdet skal der, som en del af vandløbet, henligge en udyrket bræmme på 1 m regnet fra vandløbets øverste kant.
- 2) Ejere og brugerne af de arealer, der grænser op til vandløbet, er pligtige at tåle de fornødne vedligeholdelsesarbejders udførelse (herunder transport af materialer og maskiner og disses arbejde langs vandløbets bredder). Arbejdsbæltet bliver normalt ikke over 8 m. bredt.

Bygninger, bygværker, faste hegn, beplantninger, udgravninger og lignende anlæg af blivende art må ikke uden byrådets tilladelse anbringe øverste vandløbskant nærmere en 8 m og for rørlagte strækninger ikke nærmere end 2 m fra ledningsmidte.

Undtaget herfra er den i de administrative bestemmelser angivne beplantning langs vandløbet.

- 3) De arealer, der grænser op til vandløbet, må ikke uden byrådets tilladelse benyttes til løsdrift, medmindre der opsættes og vedligeholdes et forsvarligt hegn langs med og mindst 1 m fra øverste vandløbskant, jvf. vandløbslovens § 29.

Sådanne hegn er ejerne pligtige at fjerne inden 2 uger efter tilsynets meddelelse, såfremt dette er nødvendigt af hensyn til maskinel udførelse af vedligeholdelsesarbejdet.

- 4) I henhold til vandløbslovens § 6 må ingen bortlede vandet fra vandløbet eller foranledige, at vandstanden i vandløbet forandres, eller at vandets frie løb hindres.
- 5) Regulering, herunder rørlægning af vandløbet eller en hel eller delvis omlægning af rørledninger og etablering af broer og overkørsler, må kun finde sted efter byrådets bestemmelse.

Udførelse af rørledninger og lægning af kabler og lignende under vandløbet må kun ske efter forud indhentet tilladelse fra byrådet.

- 6) Vandløbet må ikke tilføres faste stoffer, haveaffald, spildevand eller andre væsker, der foranlediger aflejringer i vandløbet eller forurener dets vand, jvf. miljøbeskyttelseslovens bestemmelser.
- 7) De tilgrænsende lodsejere kan uden tilladelse oppumpe vand fra vandløbene til kreaturvanding med mulepumpe eller eventuelt vindpumpe. Byrådet kan meddele tilladelse til indretning af egentlige vandingssteder, der da skal udgraves uden for vandløbets profil og indhegnes således, at kreaturer ikke kan træde ud i vandløbet samt sikres således, at udtrædning af jord i strømløbet ikke finder sted. Anden vandindtagning må ikke finde sted uden tilladelse, jvf. vandforsyningslovens bestemmelser.
- 8) Nye tilløb og tilløb, der reguleres, skal så vidt muligt forsynes med en overkørsel med 5 m ovenbredde ved udløbet til brug for transport af materiale, der anvendes ved vandløbets vedligeholdelse.

Til rørlagte vandløb skal tilslutning ske til brønd efter aftale. Sætning af en eventuel ny brønd i forbindelse hermed udføres af byrådet på lodsejernes regning.

Udløb fra drænledninger og tilløb skal udføres og vedligeholdelse således, at de ikke gør skade på vandløbets skråninger og bund.

- 9) Den ved vandløbet værende afmærkning med stationeringspæle og vandstandsskalaer må ikke beskadiges eller fjernes. Sker dette, er den for beskadigelsen eller fjernelsen ansvarlige pligtig at bekoste retableringen.
- 10) Beskadiges vandløb, diger, faskiner, bygværker eller andre anlæg ved vandløbet, eller foretages der foranstaltninger i strid med vandløbsloven eller bestemmelserne i dette regulativ, kan byrådet meddele påbud om genoprettelse af den tidligere tilstand.

Er et påbud ikke efterkommet inden udløbet af den fastsatte frist, kan byrådet foretage det fornødne på den forpligtedes regning, jvf. vandløbslovens § 54.

- 11) Er der fare for, at betydelig skade kan ske på grund af usædvanlige nedbørsforhold eller andre udefra kommende usædvanlige begivenheder, kan byrådet foretage det fornødne uden påbud og på den forpligtedes regning, jvf. vandløbslovens § 55.
- 12) Overtrædelse af bestemmelserne i regulativet straffes med bøde, jvf. vandløbslovens § 85.

6997113900087280

## VEDLIGEHOVELSE

- 1) Vandløbet vedligeholdes af Ebeltoft byråd.

Vedligeholdelse kan udføres i entreprise eller ved egen foranstaltning.

- 2) Ved tilrettelæggelsen af vedligeholdelsesarbejdet skal ulemper, som ejere og brugere skal tåle, søges fordelt på begge sider af vandløbet, jvf. vandløbslovens § 28.

Hvor bebyggelser, bevoksninger eller høje skrænter m.v. hindrer adgang fra den ene side, kan vedligeholdelsen foregå fra samme side hvert år.

- 3) Udbedring af bygværker og skråningssikringer foretages fortrinsvis i perioderne april til maj og august til oktober.

- 4) Fyld m.v., som fremkommer ved vandløbets regulativmæssige vedligeholdelse, er brugere af de tilstødende jorder pligtige til at fjerne mindst 5 m fra vandløbskanten eller sprede i et ikke over 10 cm tykt lag inden hvert års 1. maj.

Det påhviler den enkelte ejer eller bruger selv at undersøge, om der er oplagt fyld, som skal fjernes eller spredes. Undlader en ejer eller bruger at fjerne eller sprede fylden, kan byrådet med 2 ugers skriftligt varsel til ejeren eller brugeren lade arbejdet udføre på den pågældendes bekostning.

- 5) Vibæk er i henhold til recipientkvalitetsplan 1989 for Århus amtskommune af 13.03.1991 målsat med C, et vandløb, der alene skal anvendes til afledning af vand.

- 6) Ebeltoft byråd har besluttet, at vedligeholdelsen af vandløbet skal udføres således, at vandløbets fysiske tilstand er i overensstemmelse med de krav, recipientkvalitetsplanen stiller hertil.

- 7) For Vibæk medfører dette en vedligeholdelse efter skikkelse, det vil sige i henhold til den geometriske beskrivelse af vandløbet/vandløbets dimensioner.



Der er i medfør heraf besluttet følgende retningslinier for vedligeholdelsen.

7.1 Vandløbet vedligeholdes 1 gang årligt og så vidt muligt inden hvert års 1. oktober.

7.2 Vandløbet gennemgås dog 1 gang hvert forår, hvor nedfaldne grene, ris og andet, som hindrer vandets frie løb, fjernes.

7.3 Grødeskæring.

Grøden fjernes i vandløbets regulativmæssige bredde og oplægges på vandløbets bredder. Grøden skal så vidt muligt skæres i bund.

Grødeskæringen udføres fortrinsvis manuelt, men kan dog udføres maskinelt.

7.4 Kantslåning

Kantslåning kan undlades i det tilfælde, hvor vegetationen ikke medfører væsentlige begrænsninger i vandføringen.

Kantslåning kan gennemføres maskinelt.

7.5 Kantafretning

Kantafretning af nedskredne brinker afrettes til anlæg 1, jvf. vedligeholdelsens punkt 3.

Overhængende brinker, sten og trærødder skal så vidt muligt bevares.

7.6 Oprensning

Oprensning af bundmateriale foretages 1 gang årligt til regulativmæssig bund, forudsat vandløbets tilstand nødvendiggør dette. Oprensning kan udsættes, til bunden ligger 10 cm over regulativmæssig bund. Ved oprensning fjernes sand- og mudderaflejringer, medens oprensning af grus og sten så vidt muligt søges undgået.

I forbindelse med oprensningen må der opgraves til 10 cm under regulativmæssig bundlinie.

På de steder, hvor den faktiske bundbredde er større end den regulativmæssige, skal tilgroede partier, sten, stabile aflejringer og lignende så vidt muligt efterlades med henblik på efterhånden at reducere bundbredden til den regulativmæssige fastsatte.

Mindre arbejder udføres manuelt, større arbejder kan udføres maskinelt og udføres i perioden 1. august til 1. november.

### 7.7 Rørledninger, bygværker m.v.

Rørledningers funktion sikres, og tilhørende brønde oprensnes i gang årligt, så vidt muligt inden hvert års 1. oktober.

Riste og indløb foran rørledninger samt udløbet i Ebeltoft Vig holdes stadig oprenset og tilses efter behov.

## TILSYN

Tilsynet med vandløbet udføres af Ebeltoft byråd.

Tilsynet tilrettelægges således, at lodsejerne og andre med interesse har mulighed for at deltage i tilsynet.

Lodsejere - eller andre med interesse i vandløbet, der måtte finde vandløbets vedligeholdelsestilstand eller specielle forhold vedrørende vandløbet utilfredsstillende, kan rette henvendelse herom til byrådet.

## REVISION

Dette regulativ skal senest optages til revision i år 2012.

## REGULATIVETS IKRAFTTRÆDEN

Regulativet har været bekendtgjort og fremlagt til gennemsyn i 8 uger med adgang til at indgive eventuelle indsigelser og ændringsforslag inden

Regulativet træder i kraft fra datoen for dets endelige vedtagelse.

Regulativet er endelig vedtaget af Ebeltoft byråd ved udvalget for teknik og miljø.

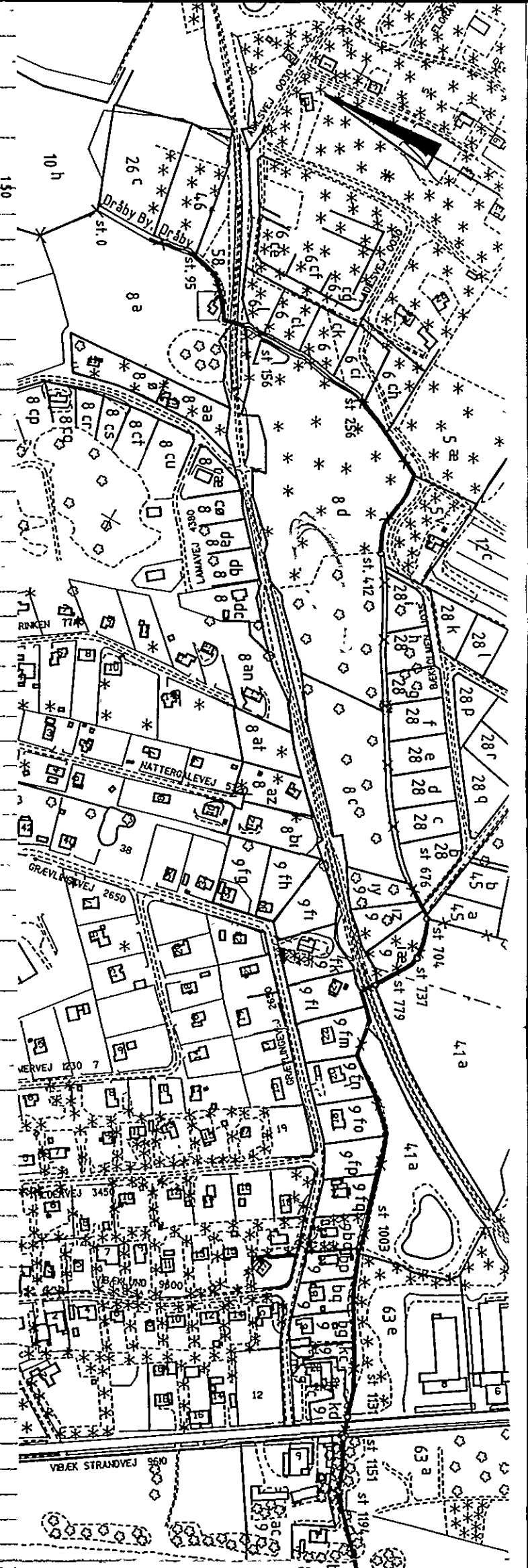
EBELTOFT KOMMUNE

UDVALGET FOR TEKNIK OG MILJØ

den

Ole Bjerregaard  
udvalgsformand

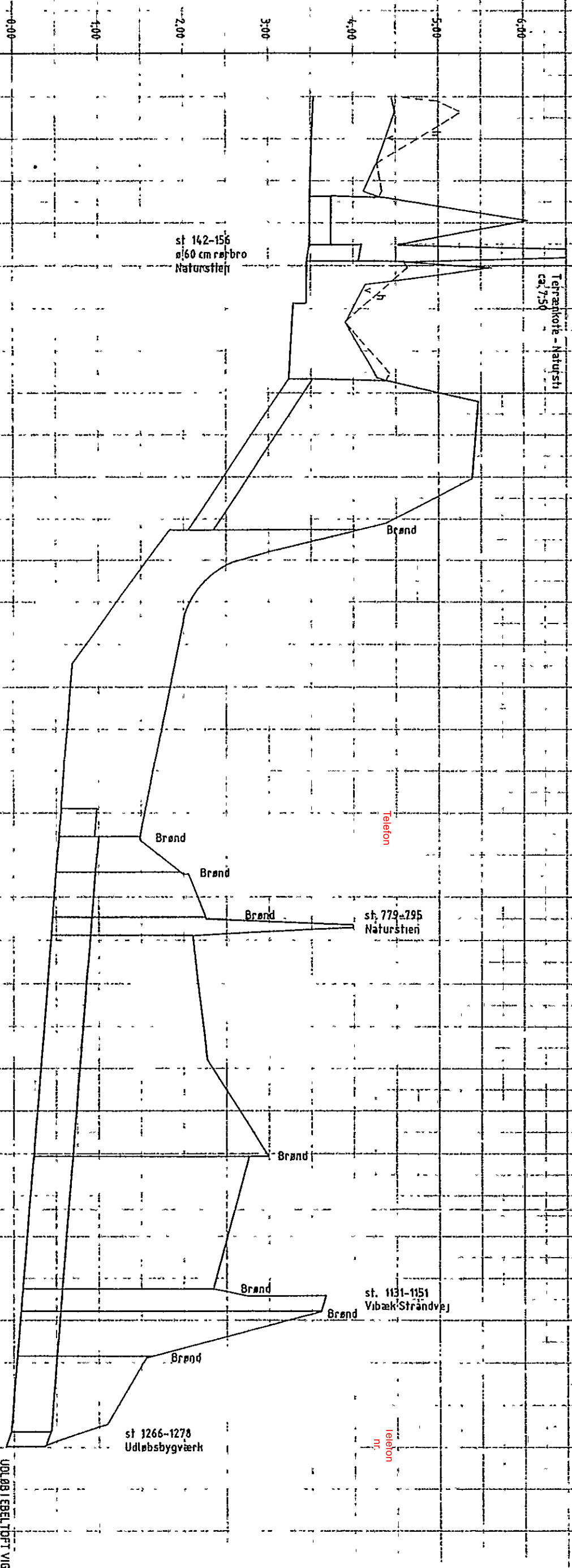
/  
Finn Larsen  
stadsingeniør



**Kommunevandløb nr. 8**  
**VIBÆK**

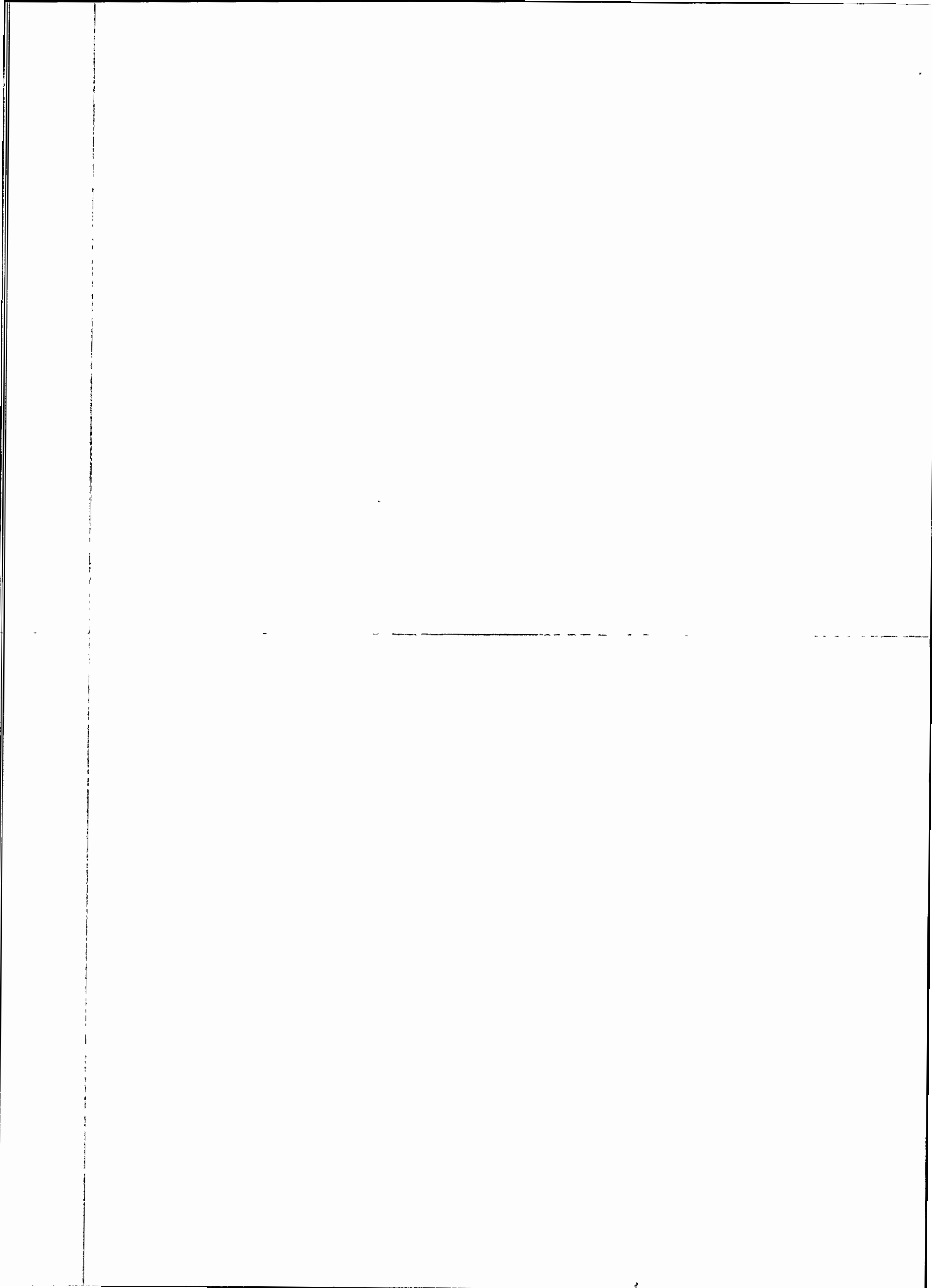
Plan 1:4.000, Længdeprofil 1:4.000, 1:50

UDFÆRDIGET I 1993 I ANLEDDING AF A JOURFØRNING AF REGULATIV  
EBELTOFT KOMMUNE, TEKNISK FORVALTNING



STATIONERING	0	100	200	300	400	500	600	700	800	900	1000	1100	1200	1300
BUNKOTE	353	3,49	3,47	3,46	3,45	3,43	3,41	3,39	3,37	3,35	3,33	3,31	3,29	3,27
FALDI %		0,4			0,75				0,50	0,53	0,50	0,46	0,44	
RØRDIAMETER		ø 25	ø 60		ø 25			ø 40			ø 45			
BUNDBREDE		60 cm	50 cm	60 cm			60 cm				60 cm			
ANLÆG		1,0			1,0			1,0			1,0			

#2997111900UR72811



0824803063 IN76675

TEKNISK FORVALTNING  
01.04.1993/hm/vandreg/reg8

Bilag 1

## REDEGØRELSE

for baggrunden og konsekvenserne af regulativforslaget

vedrørende

Kommunevandløb nr. 8

Vibæk

Ebeltoft kommune

Opland

Eget opland, udløb til Ebeltoft Vig.

I henhold til § 9 i bekendtgørelse nr. 49 af 15.02.1985 er der i det følgende redegjort for forudsætningerne, der danner grundlaget for regulativforslaget.

Redegørelsen er udarbejdet i overensstemmelse med vandløbsloven af 09.06.1982, § 1, bestående vandløbsretlige forhold og de sektorplaner m.v., der kan påvirke vandløbet.

## GRUNDLAGET

### Vandløbets beliggenhed og forløb

Vandløbets forløb er dels angivet på oversigtskort 1:25.000 og dels på plankort 1:4.000, der tilknyttes regulativet.

Vibækken begynder ved afløbet fra Store Bild Sø i skellet mellem matr.nr. 8 a Egsmark by, Dråby, og matr.nr. 10 h Dråby by, Dråby, og følger herfra ejerlaugsskellet til Egsmark by, Dråby, til udløbet i Ebeltoft Vig.

Vibækken berører på denne strækning, vest- og nordsiden, følgende matr.numrene 8 a, naturstien, 8 d, 8 c, 9 iy, 9 iz, 9 iæ, naturstien, og følgende ejendomme under Majgården, matr.numrene 9 fl, 9 fm, 9 fn, 9 fv, 9 fp, 9 fq, 9 bo, 9 bp, 9 bq, 9 bg, 9 kc, 9 kd, Vibæk Strandvej, 9 ac og 9 be alle af Egsmark by, Dråby.

På modsatte side, øst- og sydsiden, berører Vibækken matr.-numrene 26 c, 46, 58, naturstien, 6 l, 6 cl 6 ck, 6 ci, 6 ch, 5 æ, 5 v, 28 i, 28 k, 28 f, 28 e, 28 d, 28 c, 28 b og 45 a alle af Dråby by, Dråby, og videre følgende matr.numrene 41 a, naturstien, 41 a, 63 e, Vibæk Strandvej og 63 a Ebeltoft Markjord.

Vibækken har en total længde på 1.278 m, hvoraf 1.072 m er rørlagt og 206 m er åbent vandløb, idet de åbne vandløbsstrækninger er beliggende i vandløbets øvre del.

Der er ingen offentlige sidetilløb til vandløbet.

Det topografiske opland er beregnet til 3,0 km<sup>2</sup> eller ca. 298 ha.

Vandløbet er i sin helhed beliggende i Ebeltoft kommune.

### Vandløbsretlige forhold

- Den 12.03.1861 regulativet godkendt af Amtsrådet på grundlag af indgået overenskomst ved en vandsynsforretning.
- Den 23.11.1936 vandsynsforretning, hvorefter en hovedoprensning af vandløbet gennemføres, herunder en sænkning af bundlinien fra banelinien og til udløbet i Ebeltoft Vig.
- Den 14.01.1956 kendelse ved afvandingskommissionen i landvindingssagen Vibæk. Med kendelsen rørlægges de nederste 859 m af Vibækken for at opnå bedre afvandingsforhold for arealer øst for banelinien, det nuværende Bækholmen og af arealer under den nuværende udstykning Majgården.
- Den 19.05.1956 tillægsregulativ for den rørlagte delstrækning godkendt af Amtsrådet.
- Den 23.04.1964 landvæsenssag angående Vibækkens vedligeholdelse i Ebeltoft kommune.
- Den 16.11.1971 tillægsregulativ angående de offentlige vandløbs vedligeholdelse i Ebeltoft kommune.
- Den 03.04.1990 tilladelse til afledning af overfladevand fra Vibæk Strandvej, strækning st. 45480 - st. 45800 med maksimal 50 l/s til bestående brønd, vandløbets st. 1151.

## PLANER

### Landbrug

Oplandet til Vibækken er i det nordlige delområde skovbevokset, i de de sydlige og vestlige delområder byzonearealer eller rekreative områder. Kun i et mindre delområde øst for Store Bild Sø mod Dråby er der en egentlig landbrugsmæssig udnyttelse af jorden.

Jordbundstypen kan karakteriseres som grovsandede jorde, der anses for at være af mindre jordbundsmæssig værdi. Vådbundsområderne i oplandet er enten rekreative eller indgår i de bestående byzonearealer.



### Fredning

De åbne delstrækninger af Vibækken er omfattet af bestemmelserne i naturfredningslovens § 43.

Der er ingen egentlige landskabsfredninger i vandløbets opland.

### Vandindvinding

Der er ingen regionale vandindvindingsinteresser i oplandet.

### Recipientkvalitet

Vibæk er i recipientkvalitetsplan 1989 for Arhus amtskommune af 13.03.1991 målsat med C, et vandløb, der skal kunne anvendes til afledning af vand. De rørlagte delstrækninger er ikke målsatte.

### Kommuneplan 1984 - 1992

#### Kommuneplanen

Med kommuneplan 1984 - 1992 blev de tidligere sommerhusområder Holmens Bakker og Majgården overført til byzone, således at der kunne ske en løbende ændring til helårsbeboelse. Undtaget herfra var udstykningen Bækholmen, der forblev som sommerhusområde nr. 54. Endvidere forblev arealerne under Ebeltoft Markjorde mellem Dråbyvej og naturstien i landzone. Arealerne langs Vibæk Strandvej er udlagt til erhvervsområde.

#### Vandforsyning

Tranbjerggårdens Vandværk forsyner stort set alle ejendomme i oplandet med grundvand. Undtaget herfra er erhvervsområdet langs Vibæk Strandvej, der forsynes med vand fra Egedal Vandværk.

Tranbjerggårdens Vandværk er beliggende på matr.nr. 8 a Egsmark by, Dråby, på et areal, der afgrænses af naturstien og Vibækken. Vandværket er tillagt en indvindingsret på 38.000 m<sup>3</sup>/år.

82992MI1908084280

## Spildevand

Der er ikke fundet udledninger af spildevand fra enkeltejendomme til vandløbet.

Ejendommene i oplandet er kloakeret og spildevand afledes til Boeslum renseanlæg.

## Anden planlægning

### Fisk, udsætningsplaner

I udsætningsplan for mindre vandløb mellem Kalø Vig og Randers Fjord, DFH rapport 345 - 1989, er der for Vibækken anført, rørlagt, ikke ørredvand.

### Okker

Ifølge Miljøstyrelsen og Arealdatakontorets registrering af okkerpotentielle områder er det angivet, at vandløbsnære arealer til Vibækken ikke er okkerpotentielle områder, men dog henført til klasse IV.

### Opmåling

I forbindelse med udarbejdelse af nærværende revision af regulativet for Vibækken, blev vandløbet nyopmålt i oktober 1992.

## VANDLØBET

### Vandløbskvaliteten

Vibækken er rørlagt i stort set hele dets forløb, idet kun strækningerne st. 0 - st. 95 og st. 156 - st. 267, ialt 206 m, er åbent vandløb.

Vibækken er det naturlige afløb for vådområdet Store Bild Sø. Under bakkens løb mod Ebeltoft Vig, gennemløber den et vådområde begyndende ved Bækholmen og var før jernbanens anlæggelse sammenhørende med arealer under Majgården. Med rørlægningen i 1956 ønskedes der en forbedret afvanding af dette vådområde. Den afvanding er i hovedtrækkene opnået for arealerne nedstrøms banelinien/naturstien, medens arealerne opstrøms banelinien/naturstien fortsat må betegnes som vandlidende.

Store Bild Sø fremstår i dag som et vådområde, og afløbet, Vibækkens øverste 95 m, er en mindre kanal med blød bund.

Umiddelbart nedstrøms naturstien fra st. 156 - st. 267 er et mindre pilekrat, hvori der er en mindre dam. For at fastholde vandspejlet i dammen er der i st. 181 givet tilløb til denne, og i st. 195 tilgår afløbet fra dammen. Bundlinien mellem st. 181 og st. 195 er anvendt til bestemmelse af den opstrøms beliggende bundlinie og dermed afstrømningsmulighederne for Store Bild Sø.

Fra nævnte pilekrat, st. 267, og indtil udløbet i Ebeltoft Vig er bækken rørlagt. Hvor rørlægningen i 1956 påbegyndtes, st. 412, og til st. 704, er der stadig et vådområde. På bækkens højre side, matr.nr. 8 d og 8 c Egsmark by, Dråby, er der fremkommet et pilekrat og en træbevoksning. På bækkens venstre side er der ubebyggede sommerhusgrunde. På matr.nr. 9 ig, 9 iz og 9 iæ Egsmark by, Dråby, har der efter oplysninger i regulativet fra 1861 været tørvegrave. Disse tørvegrave er nu opfyldte men indtil 1956 var bækken på en strækning af 50 m i dette område sikret med en stensætning.

Med baggrund i områdets og bækkens synlige tilstand, oplysninger fra tilsynet om usikkerhed med rørledningens beliggenhed og funktion på denne strækning og med henvisning til opmålingen i oktober 1992, skal det anbefales at bækken åbnes på strækningen fra st. 412 til st. 676, ialt 264 m, og at rørledningen renoveres på strækningen fra st. 676 til st. 779, ialt 103 m.

Der opnås dermed muligheder for at give vådområdet på matr.nr. 8 d og 8 c Egsmark by, Dråby, en større fri vandflade, og en mulighed for en bedre afdræning af sommerhusgrundene, idet overfladevandet umiddelbart vil blive fjernet fra arealerne.

Det skal foreslås at bundlinien fra 1956 følges og at det opgravede fyld ensidigt oplægges og udspreddes på sommerhusarealerne.

Der vil med denne ændring af bækken ikke fremkomme forringelse af de bestående afvandringsforhold, herunder mulighederne for afledningen fra det private tilløb fra Holmens Bro.

Rørledningen nedstrøms herfor efter krydsningen med naturstien synes stabil, men med noget reduceret kapacitet på grund af sandaflejringer.

### Fiskespærringer

Vibækken er rørlagt på de nederste 1011 m, hvorfor der ikke er mulighed for en fiskeopgang i vandløbet. I brønden i st. 412 er der tillige indbygget et styrt på 22 cm.

### Afvandingsforhold

Arsnedbøren i Ebeltoft er i normale år på ca. 550 mm.

Hedeselskabet har på grundlag af de på Djursland beliggende stationer for måling af vandføringer, herunder i Havmølle å, fundet, at følgende afstrømningsværdier er gældende under normale forhold.

Median minimum	2 l/s/km <sup>2</sup>
Median	4 l/s/km <sup>2</sup>
Median maksimum	15 l/s/km <sup>2</sup>
10 års maksimum	25 l/s/km <sup>2</sup>

Den rørlagte delstrækning fra st. 95 til st. 141 er bestemmende for afløbet fra Store Bild Sø. Med den nuværende dimension og beliggenhed vil den ledningsdel kunne føre ca. 30 l/s, hvilket beregningsmæssigt vil medføre opstuvninger i Store Bild Sø. Baggrunden for at der ikke foreligger oplysninger om generende opstuvninger skyldes dels vådområdets magasinmulighed og ikke mindst at der må ske en betydelig nedsivning direkte til grundvandet i det topografiske opland. Rørledningen under naturstien, st. 142 - st. 153 kan føre 150 l/s.

Dimensionerne for den i 1956 anlagte rørledning er fra st. 704 en Ø 45 cm betonledning beliggende med et fald på 1 o/oo. Denne ledning vil maksimalt kunne føre 125 l/s. I forhold til det totale topografiske opland må rørledningen anses for at være for lille. I forhold til de faktisk forekommende afstrømninger synes rørledningen at have passende dimensioner. Årsagen til den forringede afvanding af vådområdet ved Bækholmen skal sandsynligvis ikke henføres til rørledningens dimensioner, men antagelig til jordbundens beskaffenhed, tørvejord, og hvorfor ændringen til et åbent vandløb på denne strækning kan være hensigtsmæssigt.

I 1990 blev der meddelt tilladelse til afledning af overfladevand fra Vibæk Strandvej med maksimalt 50 l/s til brønden i st. 1151. Der er derudover ikke meddelt tilladelser til afledning af regnvand fra befæstede arealer til vandløbet.

### Vedligeholdelsen

I henhold til nugældende regulativer fra henholdsvis 1861 og 1956 skal vandløbet med tilhørende brønde oprensnes 1 gang årligt så vidt muligt inden hvert års 12. maj.

Idet vandløbet stort set er rørlagt og de få åbne strækninger er målsat som et C vandløb vil en fremtidig vedligeholdelse efter skikkelse fortsat være hensigtsmæssigt. Det foreslås dog, at oprensningen flyttes til efteråret, såvidt muligt inden hvert års 1. oktober.

## KONSEKVENSERNE

### Vandløbskvalitet

Regulativet fastholder det nugældende regulativs bundkoter og dimensioner.

Vedligeholdelsen efter skikkelse medfører ingen ændringer af det nuværende forhold. Der foreslås at den årlige oprensning flyttes til efteråret, så vidt muligt inden hvert års 1. oktober.

### Afvandingsforhold

Regulativet medfører ingen ændringer i de bestående afvandingsforhold.

### Krav til tekniske anlæg

Fremtidige rørunderføringer skal mindst være  $\emptyset$  60 cm, idet rørene nedlægges med 25% af diameteren under regulativ bund.

Fritliggende markoverkørsler skal anlægges med underkant af vanger i terræn.

Krydsninger ved ledninger og kabler skal nedlægges således, at overkant af sikringsmaterialet er beliggende mindst 50 cm under aktuel bund, dog mindst 50 cm under regulativ bund.

Tekniske anlæg i og ved vandløbet skal altid godkendes af vandløbsmyndigheden inden udførelsen.

### Restaureringsopgaver

Under beskrivelsen af vandløbskvaliteten er det foreslået, at vandløbet åbnes på strækningen st. 412 til st. 676, ialt 264 m, og at rørledningen fra st. 676 - st. 779, 103 m, renoveres.

Udgangspunkt for åbningen og reoveringen er den i 1956 fastsatte bundlinie, idet den åbne delstrækning gives en bundbredde på 60 cm og til rørledningen anvendes  $\emptyset$  45 cm betonrør. I forbindelse med omlægningen sikres tilløbene fra henholdsvis Vibækken og det private vandløb fra Holmens Bro med en stensætning.

Abningen af omtalte vandløbsstrækning kan betegnes som en restaurering, medens omlægningen er nødvendig specielt for at sikre et uhindret løb af Vibækken.

Det skal anbefales, at der forud for fremlæggelse af regulativet udarbejdes skitseprojekt og partsfordeling til forelæggelse for lodsejerne eventuelt ved et lodsejermøde.

E899711E90E0847201