

1706674



# ***Regulativ***

***for kommunevandløbet***

***Afløbet fra Holmblads enge***

***og Pramdige bæk***

---

***Vandløb nr. 16***

***i Ebeltoft kommune,***

***Århus amt***

## INDHOLDSFORTEGNELSE

---

### OVERSIGTSKORT

### GRUNDLAGET FOR REGULATIVET

### BETEGNELSE AF VANDLØBET

### VANDLØBETS SKIKKELSE

- Afmærkning og stationering
- Dimensioner
- Bygværker m.v.
- Tilløb

### ADMINISTRATIVE BESTEMMELSER

### BESTEMMELSER OM SEJLADS

### BREDEJERFORHOLD

### VEDLIGEHOJDELSE

### TILSYN

### REVISION

### REGULATIVETS IKRAFTTRÆDEN

### Bilag:

Plankort

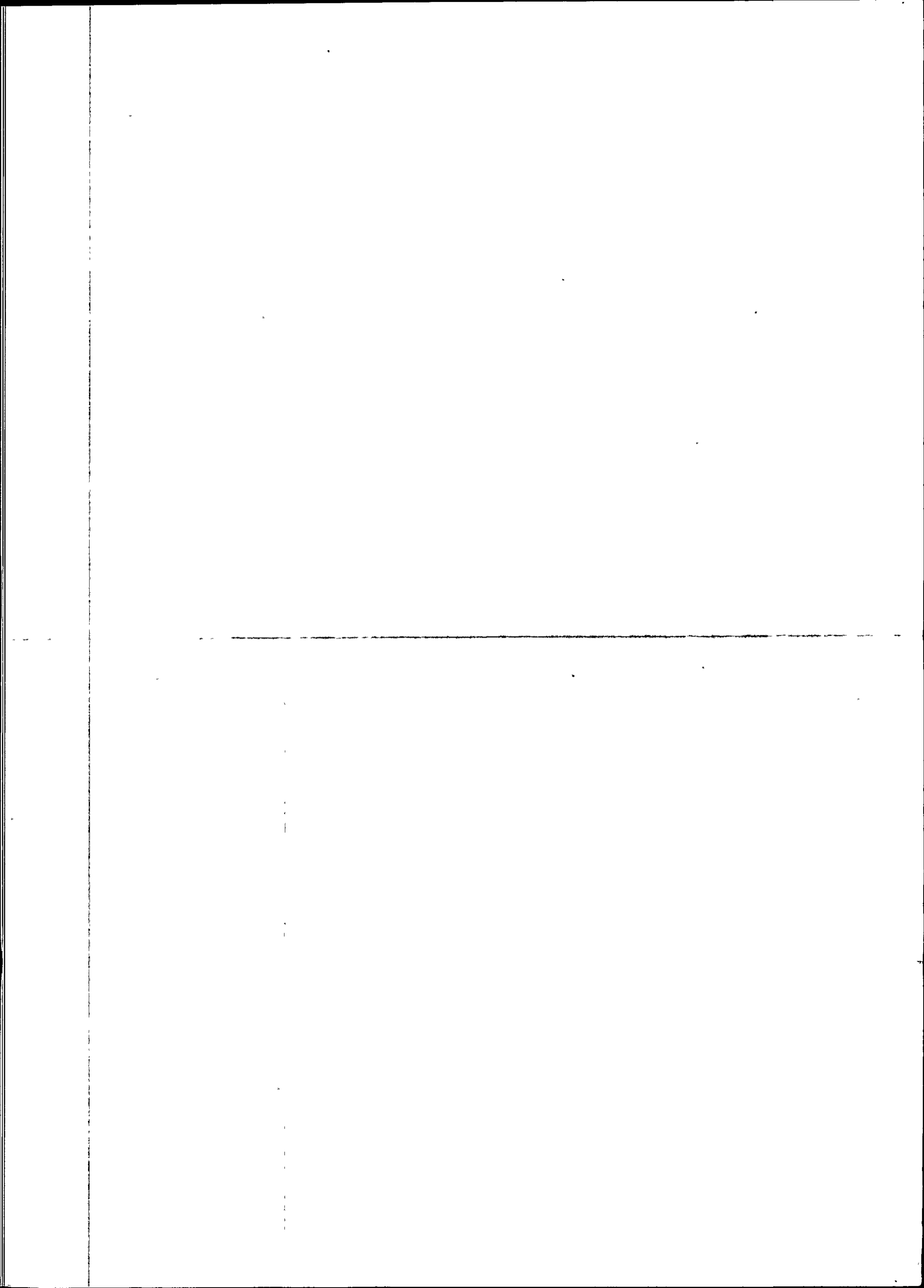
Længdeprofil

Redegørelse



**Kommunevandløb nr.  
16 AFLØBET FRA HOLBLADS ENGE  
OG PRAMDIGE BÆK**

- Oversigtskort 1:25.000
- oplandsgrænse
  - åbent vandløb
  - ..... rørlagt vandløb



## GRUNDLAGET FOR REGULATIVET

Vandløbet er optaget som kommunevandløb nr. 16 i Ebeltoft kommune.

Regulativet er udarbejdet på grundlag af de i redegørelsen (bilag 1) beskrevne forudsætninger og af hidtil gældende bestemmelser, fastsat i ældre regulativer samt i kendelser og forlig for vandløbsretten.

Afløbet fra Holmblads enge og Pramdlige bæk.

- Landvæsensnævnskendelse af 20.05.1966, hvorefter vandløbet fra afløbet fra Holmblads enge ved naturstien og Pramdlige bæk til udløbet i Havmølle å reguleres og optages som offentligt vandløb.
- Landvæsensnævnskendelse af 20.05.1966 med ændringer ved kendelser af 28.09.1966 og 06.06.1969, hvormed brøndstyrt, pumpekanaal og pumper for afvandingen af Holmblads enge fastlægges og etableres.

Landvæsensnævnskendelse af 25.07.1968, hvormed den øvre del af afløbet fra Holmblads enge reguleres og optages som offentligt vandløb. I forbindelse med gennemførelse af denne regulering blev brøndstyrtet fjernet.

- Regulativ af 12.10.1971 for vandløbet.
- Landvæsensnævnskendelse af 26.07.1973 vedrørende afvanding af dele af matr. nr. 1 i Skærsø Hovedgård, Dråby, med udpumpning i st. 850.
- Recipientkvalitetsplan 1989 for Århus amtskommune, jævnfør regionplan 1989, udgivet i maj 1991, og hvormed vandløbet er målsat ved B 3, vandløb, der skal kunne anvendes som opholds- og opvækstområde for ål, aborrer, gedder og karpefisk.

Hvor de tekniske bestemmelser mangler eller er ufuldstændige, er fastsættelsen sket under hensyntagen til de nuværende forhold i marken, idet det er lagttaget, at vandløbets vandføringsevne ikke nedsættes, at der ikke er sket indgreb i lodsejeres eller andre interesseredes rettigheder, og at vandløbets miljømæssige muligheder ikke er forringet.

Ebeltoft byråd har besluttet, at vandløbets vedligeholdelse skal ske på grundlag af vandløbets geometriske skikkelse.

Nærværende regulativ er vedtaget af Ebeltoft byråd den 28.06.1993 og erstatter tidligere regulativer.

## BETEGNELSE AF VANDLØBET

Regulativet omfatter følgende delstrækninger.

I	Afløb fra Holmblads enge, øvre del	st.	0 - 685 = 685 m
II	Brøndstyrt, pumpepanel (pumpeanlæg)	st.	685 - 776 = 91 "
III	Afløb fra Holmblads enge, nedre del	st.	776 - 1050 = 274 "
IV	Præmdige bæk	st.	<u>1050 - 2292 = 1242 "</u>
	I alt		<u>= 2292 m</u>

Afløbet fra Holmblads enge, øvre del, begynder i skel mellem matr. nr. 2 a Skærsø Hovedgård, Dråby, og matr. nr. 21 a Holme By, Dråby, hvorfra det løber mod vest over matr. nr. 21 a til skel mod

matr. nr. 1 | Skærsø Hovedgård, Dråby, hvor det føres mod nord til pumpekanalen på matr. nr. 1 | Skærsø Hovedgård, Dråby.

Pumpekanalen på matr. nr. 1 | Skærsø Hovedgård, Dråby, er 60 m lang, og hvorfra vandet pumpes op i afløbet fra Holmblads enge, nedre del.

Afløbet fra Holmblads enge, nedre del, føres videre over matr. nr. 1 | under naturstien og videre mod nord i skel mellem matr. nr. 1 | og 2 a Skærsø Hovedgård, Dråby, til udløb i Pramdlige bæk.

Den offentlige del af Pramdlige bæk løber mod nordøst over matr. nr. 2 a under naturstien og videre mod nordøst over matr. nr. 2 a Skærsø Hovedgård, og matr. nr. 38 a Holme By, Dråby, til skel mod matr. nr. 3 d Holme By, Dråby, hvor vandløbet i skellet føres mod nord til udløb i amtsvandløbet Havmølle å i skel mellem matr. nr. 2 a Skærsø Hovedgård, og matr. nr. 12 a Holme By, Dråby.

Der er ingen offentlige sidetilløb til vandløbet.

Regulativet omfatter i alt 2292 m som et åbent vandløb.

Vandløbets topografiske opland er angivet på foranstående oversigtskort 1:25.000 og udgør i alt 3,5 km<sup>2</sup>.

Vandløbets beliggenhed er vist på plankort 1:4.000, bilag 2.

Vandløbet er i sin helhed beliggende i Ebeltoft kommune.

## VANDLØBETS SKIKKELSE

### Afmærkning og stationering

Vandløbet er stationeret fra begyndelsespunktet, st. 0, til udløb i Havmølle å, st. 2292. Stationeringen svarer til afstanden i meter fra begyndelsespunktet.

Langs vandløbet er som afmærkning anbragt 5 skalapæle. Afmærkningen er placeret i vandløbets højre side.

Vandløbets skikkelse er fastsat på grundlag af eksisterende regulativer. En nyopmåling vil blive gennemført ved en kommende revision.



## Vandløbets dimensioner

Skalapæl	Stationering	Bund-kote	Bund-bredde/ rørdi- ameter	Fald	An-læg	Bemærk- ninger
nr.	m		cm	o/oo	.	
<u>Afløb fra Holmblads enge</u>						
	0	0,50	x	x	x	
	66	0,44				rørbro
	71					
	100	0,40				
	218	0,28	50	1,0	1,5	rørbro
	222					
	402	0,10				rørbro
	410					
	685	-0,20	x	x	x	rørbro
	695		x		x	
			80		1,5	pumpekanal
	755	-0,90	x	x	x	pumpeanlæg
	<u>776</u>		x	x	x	
	<u>776</u>	0,80	x	x	x	
			80	0,33	1,5	
	838					
I	850	0,77				natursti tilløb fra pumpe
II	1050	0,70	x	x	x	

Skalapæl	Stationering	Bund-kote	Bund-bredde/ rørdi- ameter	Fald	An-læg	Bemærk- ninger
nr.	m		cm	o/oo		
Præmdige bæk						
II	1050	0,70	x	x	x	natursti
	1249	0,63				
	1263					
III	1269	0,62	80			rørbro
	1667	0,50	x	0,33	1,5	
	1676		x			
IV	1679	0,49				
V	1933	0,40	90			
	1938	0,41	x			
			100			
	2292	0,28	x	x	x	udløb Hav- mølle å

De anførte koter refererer til D.N.N. G I.

Følgende fikspunkt er anvendt

- punkt 96-02-9023: GI - bolt på Skærsø station, SØ gavl, kote 5,87.

## BYGVÆRKER

Broer og overkørsler m.v.

Stationering m	Bund- kote	Art og dimension	Ejerforhold
66 - 71	0,44	5 m br. rørbro ø 31 cm beton	matr. nr. 21 a Holme By, Dråby
218 - 222	0,28	4 m br. rørbro ø 60 cm beton	matr. nr. 21 a Holme By, Dråby
402 - 410	0,44	8 m br. rørbro ø 60 cm beton	matr. nr. 21 a Holme By, Dråby
685 - 695	-0,20	10 m br. rørbro ø 50 cm beton	matr. nr. 1 l Skærsø Hovedgård Dråby
695 - 755	-0,90	pumpekanal	pumpelaugget
755 - 776	-0,90/ 0,80	pumpeanlæg	pumpelaugget
838 - 850	0,77	12 m br. rørbro 18" betonrør	natursti Fussingø stats- skovdistrikt
850	0,77	udpumpningsan- læg	matr.nr. 1 l Skærsø Hovedgård Dråby
1249 - 1263	0,63	14 m br. rørbro ø 100 cm beton	natursti Fussingø stats- skovdistrikt
1667 - 1676	0,50	9 m br. rørbro ø 100 cm beton	matr. nr. 2 a Skærsø Hovedgård

Til pumpelaugget for Holmblads enge henhører arealer under matr. nr. 1 l og 2 a Skærsø Hovedgård, Dråby, og matr. nr. 21 a Holme By, Dråby.

## Tilløb

I forbindelse med opmåling af vandløbet er følgende private tilløb blevet registreret (efter påvisning fra ejeren).

Station m	Bundkote	Diameter cm	Bemærkning	Ejer

Tilløbene er ikke registreret ved udarbejdelse af regulativet. Registreringen vil blive gennemført ved en kommende opmåling af vandløbet.

## ADMINISTRATIVE BESTEMMELSER

Vandløbet administreres af Ebeltoft byråd.

- 1) Vandløbet med bygværker m.v. skal vedligeholdes således, at den for vandløbet fastsatte skikkelse og/eller vandføringsevne ikke ændres.
- 2) Vandløbets vedligeholdelse - men ikke fornyelse (hel eller delvis) af rørlagte strækninger - påhviler byrådet, dog for strækningen, st. 685 - st. 776, pumpelauget Holmblads enge. Med hensyn til de for vandløbet fastlagte vedligeholdelsesprincipper og -metoder henvises til afsnittet herom.
- 3) Bygværker, så som styrt, stryg, skråningssikringer og udløbsbygværk m.v., der er udført af hensyn til vandløbet, vedligeholdes som dele af vandløbet.
- 4) Vedligeholdelsen af øvrige bygværker, broer, stemmeværker, overkørsler og vandingsanlæg m.v., påhviler de respektive ejere eller brugere. Ejerne eller brugerne har pligt til at optage den slam, grøde mv., der samler sig ved bygværkerne, jævnfør vandløbslovens § 27, stk. 4.
- 5) Beplantningen langs vandløbet skal i videst muligt omfang bevares af hensyn til den grødebegrænsende virkning, jævnfør vandløbslovens § 34.

## BESTEMMELSER OM SEJLADS

Det er tilladt at sejle på vandløbet med ikke motordrevne småfartøjer som robåde, kajakker og kanoer.

Sejladsen må ikke være til skade eller ulempe for vandløbet eller for andres jagt, fiskeri og rørskær.

## BREDEJERFORHOLD

- 1) Vandløbets skråninger og et 2 m bredt bælte på hver side, regnet fra vandløbets øverste kanter, skal henligge udyrket, jævnfør vandløbslovens § 69.
- 2) Ejerne og brugerne af de arealer, der grænser op til vandløbet, er pligtige at tåle de fornødne vedligeholdelsesarbejders udførelse (herunder transport af materialer og maskiner og disses arbejde langs vandløbets bredder). Arbejdsbæltet bliver normalt ikke over 8 m bredt.

Bygninger, bygværker, faste hegn, beplantninger, udgravninger og lignende anlæg af blivende art må ikke uden byrådets tilladelse anbringes øverste vandløbskant nærmere end 8 m og for rørlagte strækninger ikke nærmere end 2 m fra lednings midte.

Undtaget herfra er den i de administrative bestemmelser angivne beplantning langs vandløbet.

- 3) De arealer, der grænser op til vandløbet, må ikke uden byrådets tilladelse benyttes til løsdrift, med mindre der opsættes og vedligeholdes et forsvarligt hegn langs med og mindst 1 m fra øverste vandløbskant, jævnfør vandløbslovens § 29.

Sådanne hegn er ejerne pligtige at fjerne inden 2 uger efter tilsynets meddelelse, såfremt dette er nødvendigt af hensyn til maskinel udførelse af vedligeholdelsesarbejdet.

- 4) I henhold til vandløbslovens § 6 må ingen bortlede vandet fra vandløbet eller foranledige, at vandstanden i vandløbet foran-

dres, eller at vandets frie løb hindres.

- 5) Regulering, herunder rørlægning af vandløbet eller en hel eller delvis omlægning af rørledninger og etablering af broer og overkørsler, må kun finde sted efter byrådets bestemmelse.

Udførelse af rørledninger og lægning af kabler og lignende under vandløbet må kun ske efter forud indhentet tilladelse fra byrådet.

- 6) Vandløbet må ikke tilføres faste stoffer, haveaffald, spildevand eller andre væsker, der foranlediger aflejringer i vandløbet eller forurener dets vand, jævnfør miljøbeskyttelseslovens bestemmelser.
- 7) De tilgrænsende lodsejere kan uden tilladelse oppumpe vand fra vandløbene til kreaturvanding med mulepumpe eller eventuelt vindpumpe. Byrådet kan meddele tilladelse til indrætning af egentlige vandingssteder, der da skal udgraves uden for vandløbets profil og indhegnes således, at kreaturer ikke kan træde ud i vandløbet samt sikres således, at udtrædning af jord i strømløbet ikke finder sted. Anden vandindtagning må ikke finde sted uden tilladelse, jævnfør vandforsyningslovens bestemmelser.
- 8) Nye tilløb og tilløb, der reguleres, skal så vidt muligt forsynes med en overkørsel med 5 m ovenbredde ved udløbet til brug for transport af materiale, der anvendes ved vandløbets vedligeholdelse.

Til rørlagte vandløb skal tilslutning ske til brønd efter aftale. Sætning af en eventuel ny brønd i forbindelse hermed udføres af byrådet på lodsejers regning.

Udløb fra drænledninger og tilløb skal udføres og vedligeholdelse således, at de ikke gør skade på vandløbets skrånninger og bund.

- 9) Den ved vandløbet værende afmærkning med stationeringspæle og vandstandsskalaer må ikke beskadiges eller fjernes. Sker dette, er den for beskadigelsen eller fjernelsen ansvarlige pligtig at bekoste retableringen.
- 10) Beskadiges vandløb, diger, faskiner, bygværker eller andre anlæg ved vandløbet, eller foretages der foranstaltninger i strid med vandløbsloven eller bestemmelserne i dette regulativ, kan byrådet meddele påbud om genoprettelse af den tidligere tilstand.

Er et påbud ikke efterkommet inden udløbet af den fastsatte frist, kan byrådet foretage det fornødne på den forpligtedes regning, jævnfør vandløbslovens § 54.

- 11) Er der fare for, at betydelig skade kan ske på grund af usædvanlige nedbørsforhold eller andre udefra kommende usædvanlige begivenheder, kan byrådet foretage det fornødne uden påbud og på den forpligtedes regning, jævnfør vandløbslovens § 55.
- 12) Overtrædelse af bestemmelserne i regulativet straffes med bøde, jævnfør vandløbslovens § 85.

## VEDLIGEHOLDELSE

- 1) Vandløbet vedligeholdes af Ebeltoft byråd.

Vedligeholdelsen kan udføres i entreprise eller ved egen foranstaltning.

Drift og vedligeholdelse af pumpestation, pumpekanal og rørbro opstrøms denne, vandløbets strækning, st. 685 til st. 776, påhviler pumpelaugget Holmblads enge, ejerne af arealer tilhørende matr. nr. 1 I og 2 a Skærsø Hovedgård, Dråby, og matr. nr. 21 a Holme By, Dråby.



- 2) Ved tilrettelæggelsen af vedligeholdelsesarbejdet skal ulemper, som ejere og brugere skal tåle, søges fordelt på begge sider af vandløbet, jævnfør vandløbslovens § 28.

Hvor bebyggelser, bevoksninger eller høje skrænter m.v. hindrer adgang fra den ene side, kan vedligeholdelsen foregå fra samme side hvert år.

- 3) Udbedring af bygværker og skrånings sikringer foretages fortrinsvis i perioderne april til maj og august til oktober.
- 4) Fyld m.v., som fremkommer ved vandløbets regulativmæssige vedligeholdelse, er brugere af de tilstødende jorder pligtige til at fjerne mindst 5 m fra vandløbskanten eller sprede i et ikke over 10 cm tykt lag inden hvert års 1. maj.

Det påhviler den enkelte ejer eller bruger selv at undersøge, om der er oplagt fyld, som skal fjernes eller spredes. Undlader en ejer eller bruger at fjerne eller sprede fylden, kan byrådet med 2 ugers skriftligt varsel til ejeren eller brugeren lade arbejdet udføre på den pågældendes bekostning.

- 5) Afløbet fra Holmbalds enge og Pramdige bæk er i henhold til recipientkvalitetsplan 1989 for Århus amtskommune af 13.03.1991 målsat med B 3, karpefiskevand, et vandløb, der skal kunne anvendes som opholds- og opvækstområde for ål, aborre, gedde og karpefisk.
- 6) Ebeiftoft byråd har besluttet, at vedligeholdelsen af vandløbet skal udføres således, at vandløbets fysiske tilstand er i overensstemmelse med de krav, recipientkvalitetsplanen stiller her til.
- 7) For afløbet fra Holmblads enge og Pramdige bæk medfører dette en vedligeholdelse efter skikkelse, det vil sige i henhold til den geometriske beskrivelse af vandløbet/vandløbets dimensioner.

Der er i medfør heraf besluttet følgende retningslinier for vedligeholdelsen.

7.1 Vandløbet vedligeholdes 1 gang årligt og så vidt muligt inden hvert års 1. oktober.

7.2 Vandløbet gennemgås dog 1 gang hvert forår, hvor nedfaldne grene, ris og andet, som hindrer vandets frie løb, fjernes.

7.3 Grødeskæring

Grøden fjernes i vandløbets regulativmæssige bredde og oplægges på vandløbets bredder. Grøden skal så vidt muligt skæres i bund.

Grødeskæringen udføres fortrinsvis manuelt, men kan dog udføres maskinelt.

7.4 Kantslåning

Kantslåning kan undlades i det tilfælde, hvor vegetationen ikke medfører væsentlige begrænsninger i vandføringen. Kantslåning kan gennemføres maskinelt.

7.5 Kantafretning

Kantafretning af nedskredne brinker afrettes til anlæg 1, jævnfør vedligeholdelsens punkt 3.

Overhængende brinker, sten og træerødder skal så vidt muligt bevares.

7.6 Oprensning

Oprensning af bundmateriale foretages 1 gang årligt til regulativmæssig bund, forudsat vandløbets tilstand nødvendiggør dette. Oprensningen kan udsættes, til bunden ligger 10 cm

over regulativmæssig bund. Ved oprensningen fjernes sand- og mudderaflejringer, medens oprensning af grus og sten så vidt muligt søges undgået.

I forbindelse med oprensningen må der opgraves til 10 cm under regulativmæssig bundlinje.

På de steder, hvor den faktiske bundbredde er større end den regulativmæssige, skal tilgroede partier, sten, stabile aflejringer og lignende så vidt muligt efterlades med henblik på efterhånden at reducere bundbredden til den regulativmæssigt fastsatte.

Mindre arbejder udføres manuelt, større arbejder kan udføres maskinelt og udføres i perioden 1. august til 1. november.

#### 7.7 Rørledninger, bygværker m.v.

Rørledningers funktion sikres, og tilhørende brønde oprenses 1 gang årligt, så vidt muligt inden hvert års 1. oktober.

Riste og indløb foran rørledninger og pumpeanlæg i øvrigt holdes stadig oprenset og tilses efter behov.

## TILSYN

Tilsynet med vandløbet udføres af Ebeltoft byråd.

Tilsynet tilrettelægges således, at lodsejerne og andre med interesse har mulighed for at deltage i tilsynet.

Lodsejere - eller andre med interesse i vandløbet, der måtte finde vandløbets vedligeholdelsestilstand eller specielle forhold vedrø-

rende vandløbet utilfredsstillende, kan rette henvendelse herom til byrådet.

## REVISION

Dette regulativ skal senest optages til revision i år 2012.

## REGULATIVETS IKRAFTTRÆDEN

Regulativet har været bekendtgjort og fremlagt til gennemsyn i 8 uger med adgang til at indgive eventuelle Indsigelser og ændringsforslag inden 16.06.1993.

Der er ikke indkommet indsigelser til regulativet.

Regulativet kræder i kraft fra datoen for dets endelige vedtagelse.

Regulativet er endelig vedtaget af Ebeltoft byråd ved udvalget for teknik og miljø.

EBELTOFT KOMMUNE  
UDVALGET FOR TEKNIK OG MILJØ

den 28.06.1993

  
Ole Bjerregaard  
udvalgsformand

  
Finn Larsen  
stadsingeniør

## GRUNDLAGET FOR REGULATIVET

Vandløbet er optaget som kommunevandløb nr. 16 i Ebeltoft kommune.

Regulativet er udarbejdet på grundlag af de i redegørelsen (bilag 1) beskrevne forudsætninger og af hidtil gældende bestemmelser, fastsat i ældre regulativer samt i kendelser og forlig for vandløbsretten.

Afløbet fra Holmblads enge og Pramdlige bæk.

- Landvæsensnævnskendelse af 20.05.1966, hvorefter vandløbet fra afløbet fra Holmblads enge ved naturstien og Pramdlige bæk til udløbet i Havmølle å reguleres og optages som offentligt vandløb.
- Landvæsensnævnskendelse af 20.05.1966 med ændringer ved kendelser af 28.09.1966 og 06.06.1969, hvormed brøndstyrt, pumpekanal og pumper for afvandingen af Holmblads enge fastlægges og etableres.

Landvæsensnævnskendelse af 25.07.1968, hvormed den øvre del af afløbet fra Holmblads enge reguleres og optages som offentligt vandløb. I forbindelse med gennemførelse af denne regulering blev brøndstyrtet fjernet.

- Regulativ af 12.10.1971 for vandløbet.
- Landvæsensnævnskendelse af 26.07.1973 vedrørende afvanding af dele af matr. nr. 1 i Skærsø Hovedgård, Dråby, med udpumpning i st. 850.
- Recipientkvalitetsplan 1989 for Århus amtskommune, jævnfør regionplan 1989, udgivet i maj 1991, og hvormed vandløbet er målsat ved B 3, vandløb, der skal kunne anvendes som opholds- og opvækstområde for ål, aborrer, gedder og karpefisk.

# Kommunevandløb nr. 16 AFLØBET FRA HOLMBLADS ENGE OG PRAMDIGE BÆK

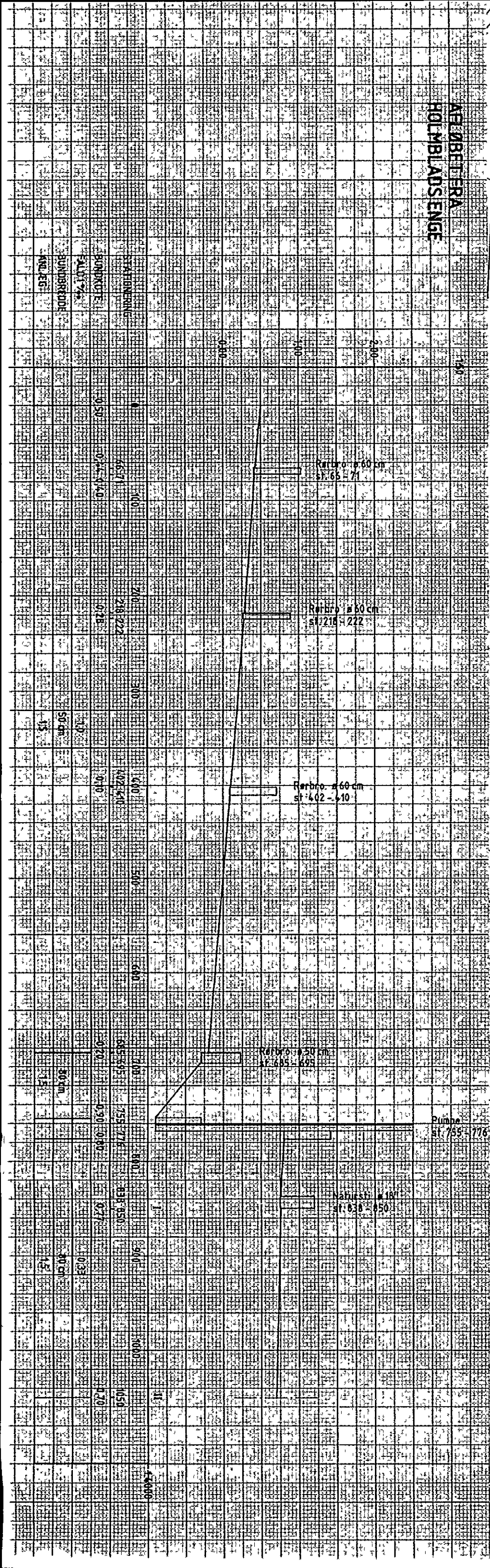
Plan 1:4.000, Længdeprofil 1:4.000, 1:50

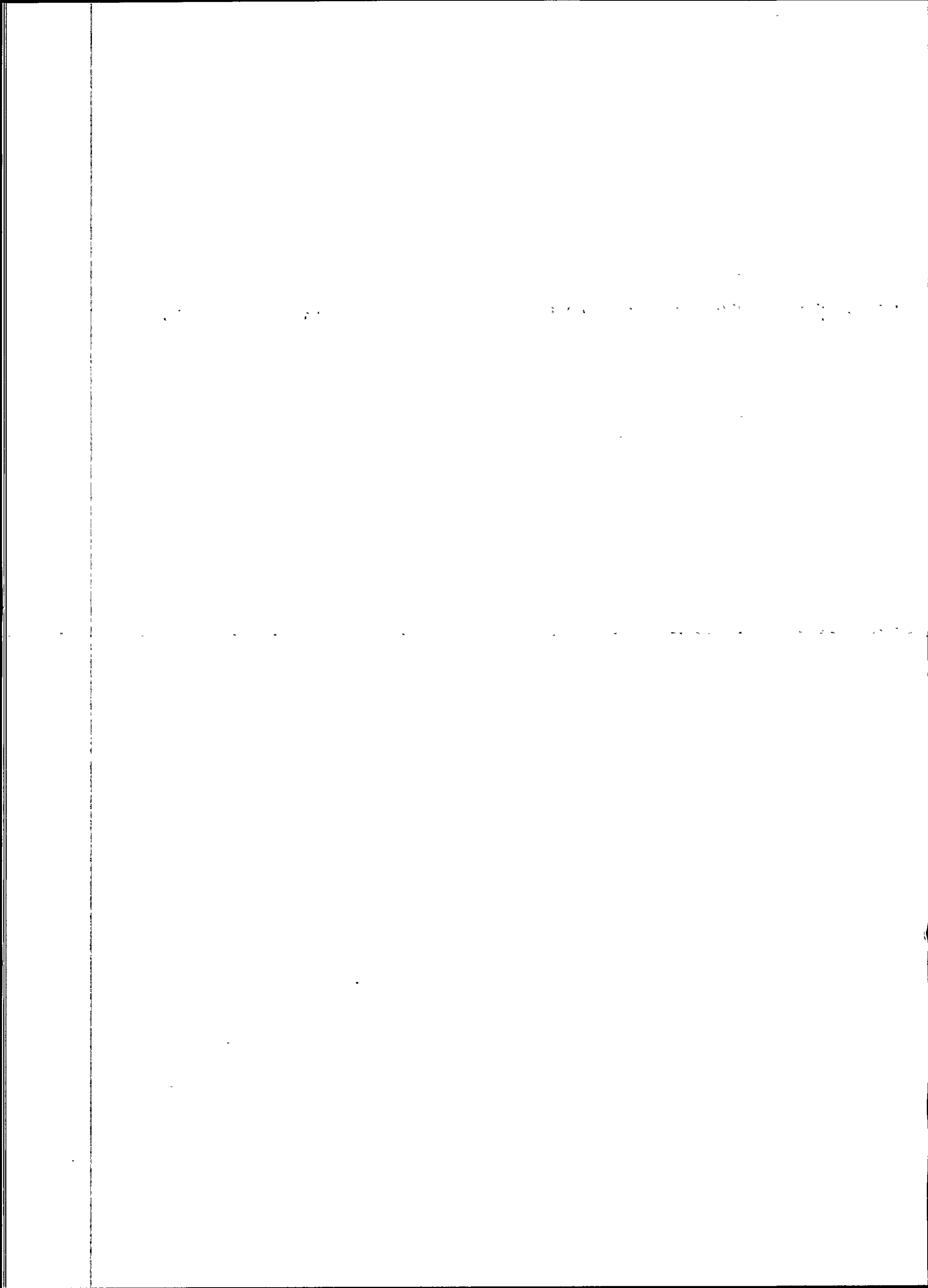
UDFÆRDIGET I 1992 I ANLEDDING AF A JOURFØRINGS AF REGULATIV  
EBELT OFT KOMMUNE, TEKNISK FORVALTNING

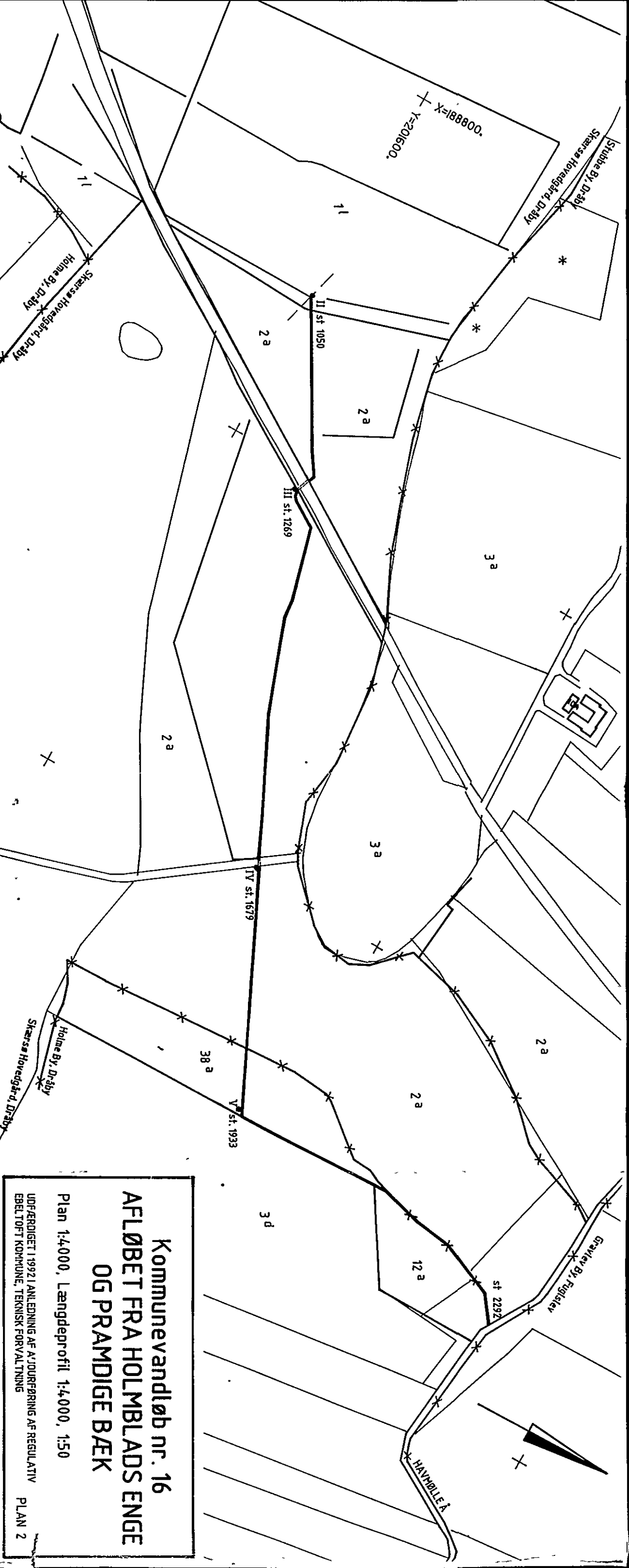
PLAN 1



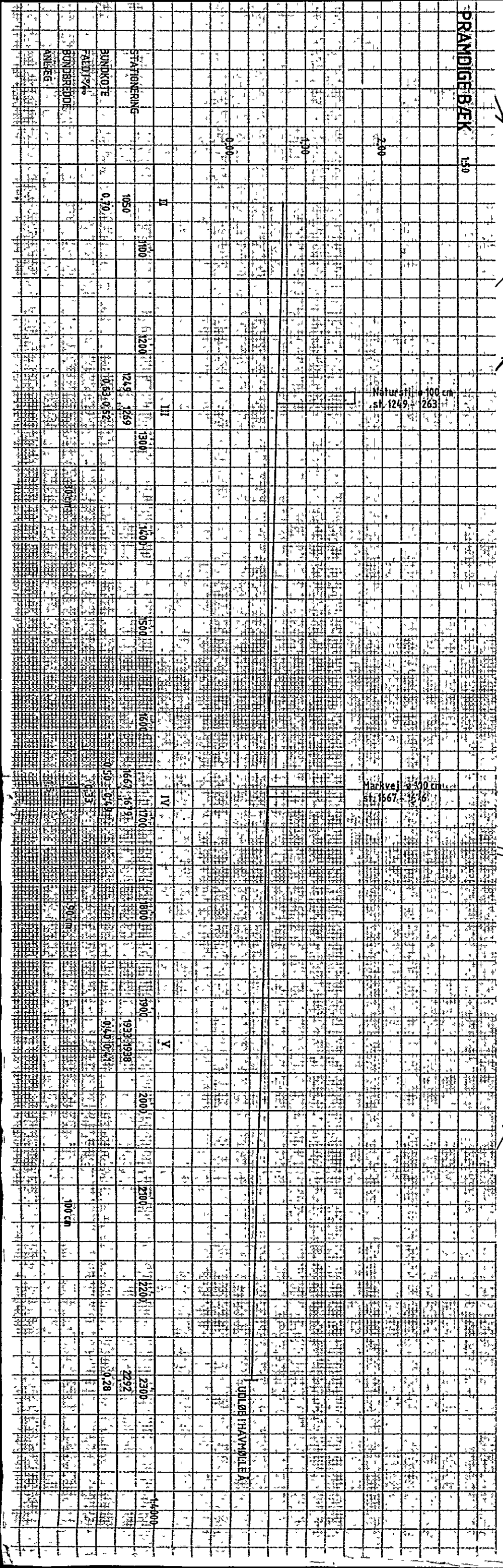
ÆBELTERRA  
HOLMBLADS ENGE



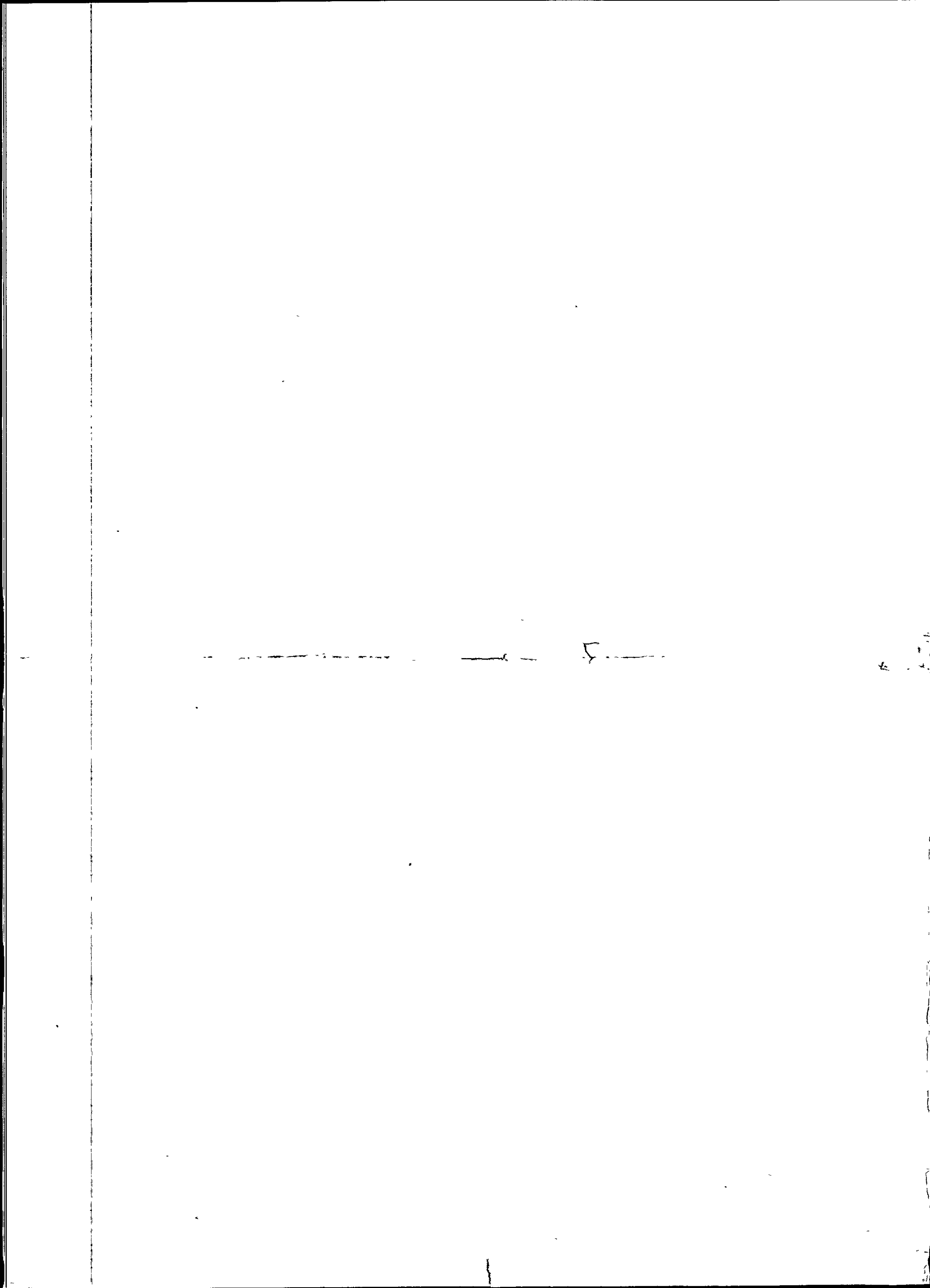




**Kommunevandløb nr. 16**  
**AFLØBET FRA HOLMBLADS ENGE**  
**OG PRAMDIGE BÆK**  
 Plan 1:4.000, Længdeprofil 1:4.000, 1:50  
 UDFÆRDIGET I 1992 I ANLÆDNING AF A'JOURFØRING AF REGULATIV  
 EBELTOFT KOMMUNE, TEKNISK FORVALTNING PLAN 2







## TEKNISK FORVALTNING

D JH-18/kp

03.09.1992

Bilag 1

## REDEGØRELSE

for baggrunden og konsekvenserne af regulativforslaget

vedrørende

Kommunevandløb nr. 16

Afløb fra Holmblads enge og Pramdige bæk

Ebeltoft kommune

Opland

Amtsvandløbet Havmølle å.

I henhold til § 9 i bekendtgørelse nr. 49 af 15.02.1985 er der i det følgende redegjort for forudsætningerne, der danner grundlaget for regulativforslaget.

Redegørelsen er udarbejdet i overensstemmelse med vandløbsloven af 09.06.1982, § 1, bestående vandløbsretlige forhold og de sektorplaner m.v., der kan påvirke vandløbet.

## GRUNDLAGET

### Vandløbets beliggenhed og forløb

Vandløbets forløb er dels angivet på oversigtskort 1:25.000 og dels på plankort 1:4.000, der tilknyttes regulativet.

Vandløbet er sammensat af afløbet fra Holmblads enge og af Pramdige bæk ved følgende delstrækninger

I	Afløbet fra Holmblad enge, øverste del	685 m
II	Brøndstyrt, pumpekanal og pumpeanlæg	91 "
III	Afløbet fra Holmblad enge, nederste del	274 "
IV	Pramdige bæk	<u>1.242 "</u>

I alt 2.292 m

Afløbet fra Holmblad enge, øverste del, begynder i skel mellem matr. nr. 2 a Skærsø Hovedgård, Dråby, og matr. nr. 21 a Holme By, Dråby, hvorfra det løber mod vest over matr. nr. 21 a til skel mod matr. nr. 1 l Skærsø Hovedgård, Dråby, hvor det føres mod nord til pumpekanalen.

Pumpekanalen på matr. nr. 1 l Skærsø Hovedgård, Dråby, er 60 m lang og sikret ved faskiner, og hvorfra vandet pumpes op i afløbet fra Holmblads enge, nederste del.

Afløbet fra Holmblads enge, nederste del, føres videre over matr. nr. 1 l under naturstien, den tidligere jernbanedæmning, og videre mod nord i skel mellem matr. nr. 1 l og 2 a Skærsø Hovedgård, Dråby, til udløb i Pramdige bæk.

Den offentlige del af Pramdige bæk løber mod nordøst over matr. nr. 2 a under naturstien og videre over matr. nr. 2 a Skærsø Hovedgård, Dråby, og matr. nr. 38 a Holme By, Dråby, til skel mod matr. nr. 3 d Holme By, Dråby, hvor vandløbet i skellet føres mod nord til udløb i Havmølle å i skel mellem matr. nr. 2 a Skærsø Hovedgård, Dråby, og matr. nr. 12 a Holme By, Dråby.

Der er ingen offentlige sidetilløb til vandløbet.

Det topografiske opland er beregnet til 3,5 km<sup>2</sup> eller cirka 350 ha.

Vandløbet er i sin helhed beliggende i Ebeltoft kommune.

#### Vandløbsretlige forhold

I 1931 indgik lodsejerne omkring vandløbet en privat aftale om dets tilstand og vedligeholdelse.

Med kendelse fra landvæsensnævnet af 20.05.1966 i sag 4/66-67 blev strækningen af Holmblads enge, nederste del, og Pramdige bæk herfra og til udløbet i Havmølle å reguleret. Denne strækning blev samtidig optaget som offentligt vandløb.

Med kendelse fra landvæsensnævnet af 20.05.1966 i sag 5/66-67 blev grundlaget for en kunstig afvanding af Holmblads enge fastlagt.

Ved en tillægskendelse af 28.09.1966 blev det interesserede areal reduceret med arealerne vest for naturstien.

Med kendelse fra landvæsensnævnet af 25.07.1968 i sag 4/68-69 blev afløbet fra Holmblads enge opstrøms pumpen reguleret, og der blev samtidig givet nye dimensioner for pumpekanalen. I denne forbindelse blev afløbet fra Holmblads enge, øverste del, optaget som offentligt vandløb.

I forbindelse med reguleringen blev brøndstyrtet fjernet.

Med landvæsensnævnets kendelse af 06.06.1969 i sag 5/69-70 blev det interesserede areal under pumpelaugget udvidet med 5 ha, og det topografiske opland opstrøms pumpen forøget med 36 ha.

Det topografiske opland opstrøms pumpen udgør herefter 140 ha. Det interesserede areal under pumpelaugget udgør 32,4 ha med en maksimal ydeevne af pumpen på 150 l/sek. Det interesserede areal under Holmblads enge henhører under matr. nr. 1 l og 2 a Skærsø Hovedgård, Dråby, og under matr. nr. 21 a Holme By, Dråby.

Med kendelse fra landvæsensnævnet af 20.05.1966 i sag 6/66-67 blev der meddelt tilladelse til en kunstig afvanding af matr. nr. 1 l Skærsø Hovedgård, vest for naturstien. Dette projekt blev ikke gennemført.

Projektet med ændringer blev genfremsendt i 1973, og med kendelse af 26.07.1973 i sag 2/73 blev der meddelt tilladelse til en kunstig afvanding af dele af matr. nr. 1 l Skærsø Hovedgård. Udpumpningsstedet blev fastlagt til vandløbets st. 850 med en maksimal mængde på 2 x 55 l/s.

Med kendelse fra landvæsensnævnet den 20.04.1979 i sag 1/79 blev der meddelt tilladelse til at forlægge Pramdige bæk fra st. 0 til 617 i en sydligere trace over matr. nr. 2 a Skærsø Hovedgård, Dråby. Dette projekt er ikke gennemført og er efter udløb af tidsfristen bortfaldet.

Med projektet meddelte landvæsensnævnet accept af, at en 4 m bred plankebro blev ændret til en 9 m bred rørbro,  $\varnothing$  100 m betonringe i st. 1167 - 1676.

Nugældende regulativ er godkendt af amtsrådet den 12.10.1971.

Med nærværende revision af regulativet vil pumpekanalen og pumpeanlægget, st. 685 - st. 776, indgå i vandløbet - dog således, at pumpeauget fortsat forestår drift og vedligeholdelse heraf.

## PLANER

### Regionplan 1989

#### Landbrug

Oplandet til afløbet fra Holmblads enge og Pramdige bæk er beliggende i et jordbrugsområde med visse beskyttelsesinteresser.

Vandløbet afvander et engareal, der antagelig er aflejret over en tidligere havbund. Det er et område med gode jordbrugsmæssige muligheder, når der er gode afvandingsmuligheder til stede.

Jordbundstypen kan betegnes som finsandet til grovsandet sandjord med et betydeligt indhold af organisk stof i engarealerne.

### Fredning

Vandløbet er i sin helhed omfattet af bestemmelserne i naturfredningslovens § 43.

Der er ingen egentlige landskabsfredninger i vandløbets opland.

### Vandindvinding

Der er ingen regionale vandindvindingsinteresser i oplandet.

### Recipientkvalitet

Afløbet fra Holmblads enge og Pramdige bæk er i recipientkvalitetsplan 1989 for Århus amtskommune af 13.03.1991 målsat med B 3, karpefiskevand, vandløb, der skal kunne anvendes som opholdsområde og opvækstområde for ål, aborrer, gedder og karpefisk.

### Kommuneplan 1984 - 1992

#### Kommuneplanen

Der er ikke i kommuneplanen angivet nye tiltag i vandløbets opland.

### Vandforsyning

Der er ingen grundvandsindvindinger til almene vandværker i oplandet.

## Spildevand

Der er ikke fundet udledninger af spildevand fra enkeltejendomme til vandløbet.

## Anden planlægning

### Fisk, udsætningsplaner

I udsætningsplan for mindre vandløb mellem Kalø vig og Randers Fjord, DFH rapport 345 - 1989, er Pramdige bæk omtalt med bemærkningen, at dette vandløb ikke er egnet for ørredfisk.

### Okker

Ifølge Miljøstyrelsen og Arealdatakontorets registrering af okkerpotentielle områder er det angivet, at vandløbsnære arealer til afløbet fra Holmblads enge og Pramdige bæk opstrøms naturstien, st. 1249, ikke er okkerpotentielle områder, men dog henført til klasse IV.

Arealer, der afvander til Pramdige bæk nedstrøms naturstien, er inddraget som okkerpotentielle områder, klasse II, og hvorfor eventuelle drænprojekter inden udførelse skal forelægges amtskommunen.

### Opmåling

På grundlag af en vurdering af vandløbets almene tilstand og den



fastsatte målsætning er det fundet, at en ny opmåling kan udsættes til en senere revision af regulativet.

## VANDLØBET

### Vandløbskvaliteten

Afløbet fra Holmblads enge og Pramdige bæk er reguleret over i hele dets forløb, og der er herud over på afløbet fra Holmblads enge indskudt en pumpestation, der hæver bundlinien med 1,15 m.

Vandløbets bundlinie er beliggende 1 - 2 m under terræn og har en regulativmæssige bundbredde for afløbet fra Holmblads enge på 0,50 m og 0,80 m og for Pramdige bæk på 0,80 m, stigende til 1,00 m. Middelfaldet er henholdsvis 1,0 o/oo og 0,33 o/oo.

Vandløbet fremstår i dag som et stabilt vandløb med en lidt større bundbredde og bunddybde end angivet.

De vandløbsnære arealer er enge og afvandet således, at disse kan indgå i normal omdrift.

Der er ingen beplantning ved vandløbet med undtagelse af korte strækninger nær naturstien.

Bundforholdene kan beskrives for afløbet fra Holmblads enge som grovsandet jord og for Pramdige bæk sandet bund, overlejret med lidt slam.

Der er ikke fundet særlige anlæg til kreaturvanding langs vandløbet.

Der er anlagt 7 broer over vandløbet, hvoraf de 5 er markoverkørsler.

### Fiskespærringer

Bortset fra den på afløbet fra Holmblads enge indlagte pumpestation er der ingen fiskespærringer i vandløbet. Brøndstyrtet ved indløb til pumpekanalen blev fjernet i forbindelse med reguleringen af vandløbet opstrøms herfor.

### Afvandingsforhold

Vandløbets bundlinie er beliggende 1 - 2 m under terræn. Af dyrkningsmæssige årsager skal kunstige afvandingsanlæg anvendes. Uden for disse områder kan der konstateres enkelte mindre våde områder.

Årsnedbøren i Ebeltoft er i normale år på cirka 550 mm.

Hedeselskabet har på grundlag af de på Djursland beliggende stationer for måling af vandføringer, herunder i Havmølle å, fundet, at følgende afstrømningsværdier er gældende under normale forhold.

Median minimum	2 l/s/km <sup>2</sup>
Median	4 l/s/km <sup>2</sup>
Median maksimum	15 l/s/km <sup>2</sup>
10 års maksimum	25 l/s/km <sup>2</sup>

Ved anvendelse af en afstrømning på 100 l/s/km<sup>2</sup> døgn maksimum i marts måned kan der for et rent vandløb beregnes en vandstand i afløbet fra Holmblads enge på cirka 40 cm og i Pramdige bæk på cirka 80 cm.

Rørbroer bør i afløbet fra Holmblads enge opstrøms pumpestationen være mindst  $\varnothing$  50 cm betonrør, nedstrøms pumpestationen bør det effektive gennemløb være på mindst  $\varnothing$  80 cm betonrør. Det vil sige, at rørunderløbet under naturstien, st. 838 - 850, kan være bestemmende for vandføringen, idet dette p.t. kun kan føre cirka 50 l/s, svarende til cirka 35 l/s/km<sup>2</sup>.

## KONSEKVENSERNE

### Vandløbskvalitet

Regulativet fastholder det nugældende regulativs bundkoter og dimensioner, idet vandløbet synes stabilt.

Vedligeholdelsen efter skikkelse medfører ingen ændringer af det nuværende forhold. Det foreslås dog kun 1 oprensning, men der skal henvises til, at der ved regulativets godkendelse i 1971 indkom en tilkendegivelse fra en lodsejer med anmodning om 2 årlige oprensninger, og at denne tilkendegivelse blev fulgt.

### Afvandingsforhold

Regulativet medfører ingen ændringer i de bestående afvandingsforhold.



### Krav til tekniske anlæg

Fremtidige rørunderføringer skal mindst være  $\varnothing$  60 cm opstrøms pumpestationen og mindst  $\varnothing$  100 cm nedstrøms pumpestationen, idet rørene nedlægges med 25 % af diameteren under regulativ bund.

Fritliggende markoverkørsler skal anlægges med underkant af vanger i terræn.

Krydsninger ved ledninger og kabler skal nedlægges således, at overkant af sikringsmaterialet er beliggende mindst 50 cm under aktuel bund, dog mindst 50 cm under regulativ bund.

Tekniske anlæg i og ved vandløbet skal altid godkendes af vandløbsmyndigheden inden udførelsen.

### Restaureringsopgaver

Der er ikke planlagt restaureringsopgaver i vandløbet.