

Telefon nr.



REGULATIV

for kommunevandløbet

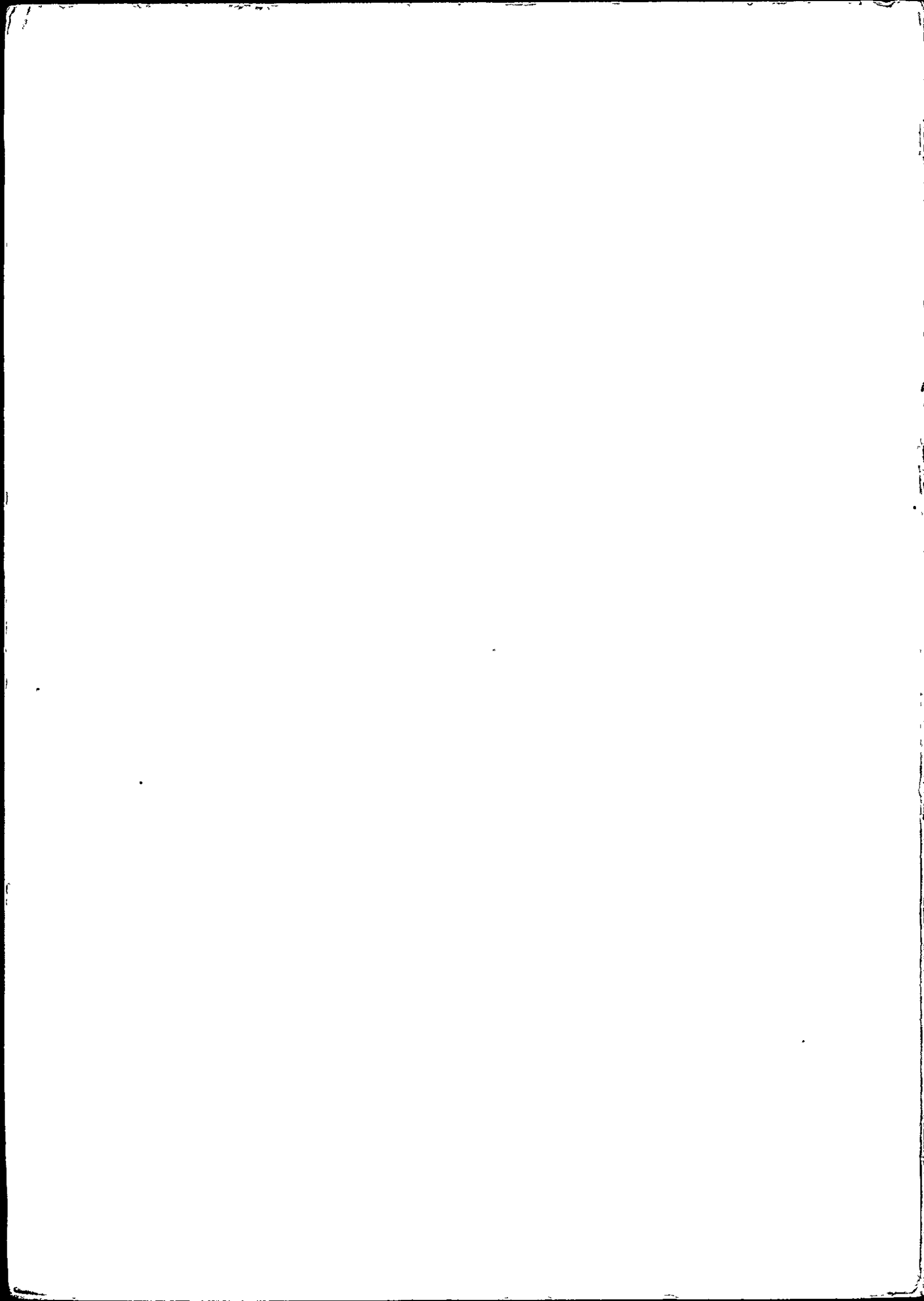
Sogneskelgroften.

M. Magdalene og Koed sogne.

Vandløb nr. *9.*

i *Midtdjurs* kommune,

Århus amt



Stk. 5. Vedligeholdelsen af rørlagte vandløb omfatter kun rørledningernes almindelige ren- og vedligeholdelse. I tilfælde af en hel eller delvis omlægning af rørledninger indbringer kommunalbestyrelsen sagen for vandløbsretten efter reglerne i kap. VI.

Stk. 6. Under et vandløbs regulering overtages vedligeholdelsen af den strækning, der reguleres, af anlægsledelsen, og udgifterne ved vedligeholdelsen henregnes i denne periode til anlægsudgifterne.

Stk. 7. Kommunalbestyrelsen kan påbyde, at der af bredejerne, hvor de til vandløbet grænsende arealer udnyttes til græsning for løsgående husdyr, anbringes og vedligeholdes forsvarligt hegn som regel 1 m fra vandløbets øverste kant (eller digefod), og at vandingssteder skal graves uden for vandløbets profil og fraegnes dette.

§ 62. Hæri bestemmes, at kommunalbestyrelsen kan tillade mindre broanlæg, som ikke hindrer vandets frie løb og ikke forringer foreliggende afvandingsmuligheder.

§ 84. Synsforretninger indføres i en protokol, der anskaffes og autoriseres af kommunalbestyrelsen. Udgifterne ved tilsyn afholdes af kommunen.

§ 86. Udgifterne ved tilsyn afholdes af klageren, såfremt der ikke forefindes mangler: I modsat fald bestemmer kommunalbestyrelsen, hvem der skal betale udgifterne ved syn og eventuelle om-syn, der er begæret af private. Er tilsyn begæret af en offentlig myndighed, afholder kommunen den del af udgifterne, som falder på rekvirenten.

§ 91. Vandløbsretten, vandløbsmyndighederne og de ved udførelse af arbejdet ved vandløbene beskæftigede personer har ret til færdsel til fods langs vandløbene. Anden færdsel, herunder navnlig kørsel med maskiner og materialer, er, bortset fra vedligeholdelsesarbejder efter § 35, stk. 2, kun tilladt mod erstatning efter reglerne i § 90, stk. 2, 2. punktum.

§ 97. De af kommunalbestyrelsen i henhold til denne lov forskudsvis afholdte udgifter har samme fortrinshet som de på faste ejendomme hvilende kommunale skatter og kan i mangel af godvillig betaling inddrives ved udpantning i den bidragspligtige ejendom, uden hensyn til, om ejendommen senere måtte have skiftet ejer.

Bidrag til regulering og vedligeholdelse af kommunevandløb og til andre offentlige spildevandsanlæg opkræves sammen med de kommunale ejendomsskatter.

Bidraget skal opføres som en særlig post på skattekvitteringerne, således at vandløbsbidrag, pumpebidrag og spildevandsbidrag optæres hver for sig.

§ 101. Dyrkning, plantning, opfyldning, udgravning, anbringelse af hegn og opførelse af bygværker må ikke foretages så nær et vandløb, at dets vedligeholdelse, fyldens oplægning eller tilsynets færdsel hindres. Kommunalbestyrelsen kan foreskrive de i så henseende fornødne bestemmelser, der for offentlige vandløb vil være at tilføre regulativet og for private vandløb vandløbsbogen.

§ 102. Gør nogen skade på et vandløb med dertil hørende diger, bygningsværker m. v., eller på andre i henhold til denne lov tilvejebragte anlæg, skal kommunalbestyrelsen – ved private vandløb dog kun efter begæring af en af de interesserede lodsejere – pålægge vedkommende at genoprette den tidligere tilstand, for så vidt den forvoldte skade ikke ufortøvet udbedres.

Foretages foranstaltninger i strid med denne lov, eller udnytter nogen uberettiget anlæg eller vandstandsforhold, der er tilvejebragt ved kendelse eller forlig for vandløbsretten, skal kommunalbestyrelsen – ved private vandløb dog kun efter begæring af en af de interesserede lodsejere – pålægge vedkommende, enten at genoprette den tidligere tilstand, eller at indbringe sagen for vandløbsretten.

Såfremt de i stk. 1 og 2 nævnte pålæg ikke efterkommes inden en af kommunalbestyrelsen fastsat frist, lader denne den tidligere tilstand genoprette på vedkommendes bekostning. Tåler sagen ikke opsættelse, lader kommunalbestyrelsen straks de nødvendige arbejder udføre.

REGULATIV

for kommunevandløbet

S O G N E S K E L G R Ø. F. T. E. N.

Vandløb nr. 9.

i Midtdjurs.

kommune,

Århus amt

Vandløbsloven af 11. april 1949

som ændret ved lov af 5. maj 1965, 4. juni 1965 samt 9. april 1969.

Uddrag vedrørende kommunevandløb.

§ 9. Hvilke vandløb, der skal optages som kommunevandløb, bestemmes af kommunalbestyrelsen. Under vandløbene indbefattes de ved samme beliggende opstemningsanlæg og andre bygværker. Sådanne anlæg kan dog særskilt optages i en højere klasse end det vandløb, hvorved anlægget findes.

Fremgangsmåden ved vandløbers optagelse som sognevandløb er angivet i lovens §§ 9 og 10.

§ 12. Heri er bestemt, at der for ethvert offentligt vandløb skal forefindes et regulativ, og det er angivet, hvad regulativet skal indeholde bestemmelser om.

§ 35. Vandløbene skal holdes oprensede og vedligeholdes forvarligt, således at deres ved kendelse, forlig eller på anden måde fastsatte tilstand ikke forringes.

Enhver grundejer er pligtig at tåle fornødent vedligeholdelsesarbejde udført. Fryd, afskåret grøde m. v., der fremkommer ved vandløbets sædvanlige vedligeholdelse, er brugernes af de tilstødende jorder pligtige at modtage og bortskaffe fra vandløbers bredder, uden at de kan forlange erstatning herfor.

Hvis vedligeholdelsesarbejder udføres med maskiner, er brugerne af de tilstødende jorder pligtige at tåle disse maskiners arbejde og transport langs vandløbers bredder, uden at skader forvoldt herefter kan kræves erstattet, jfr. § 91. Hvis der i øvrigt påføres en ejer eller bruger væsentlig skade eller ulæmpelse under vedligeholdelsesarbejder, har den pågældende ret til erstatning herfor. Spørgsmål om sådan erstatning afgøres af vandløbsretten, såfremt der ikke opnås overenskomst om spørgsmålet.

§ 36. Vedligeholdelsen af de offentlige vandløb med dertil hørende strøm løb gennem søer påhviler amtsrådet for så vidt angår amtsvandløb og i øvrigt kommunalbestyrelsen i den kommune, i hvilken vandløbet er beliggende. Om begrænsning i vedligeholdelsens omfang henvises til stk. 4 og 5. Såfremt et vandløb gennemstrømmer eller danner grænse mellem flere kommuner, afholdes hver af disse en andel af vedligeholdelsesudgifterne svarende til, hvad lodsejerne i den pågældende kommune hidtil i alt har været pålagt. Hvis der opstår uenighed om fordelingen, afgøres tvisten af de overordnede myndigheder efter reglerne i § 9, stk. 4; dog kan den overordnede, administrative myndighed henvisse den klagende kommunale bestyrelse til at indbringe spørgsmålet om en ændret fordeling af vedligeholdelsesudgifterne for vandløbsretten, jfr. § 22, stk. 1, og § 93, stk. 1. Den kommunalbestyrelse, der afholder udgifterne, kan under vandløbsrettens behandling af sager om brunkulslejer, dambrug, vandforsyningsanlæg, udpumpningsanlæg og spildevandsanlæg samt veje inden for vandløbs nedbørsområde eller under en selvstændig sag indbringe krav om, at anlæg, for hvilke vandløbs vedligeholdelse er af særlig betydning, eller hvis afløb medfører en væsentlig forøgelse af vedligeholdelsen, pålægges et efter forholdene afpasset bidrag til den fremtidige vedligeholdelse, jfr. i øvrigt § 72, stk. 2-4, og § 100.

Stk. 3. Kommunalbestyrelsen bestemmer, på hvilken måde de til vandløbs vedligeholdelse nødvendige arbejder skal udføres: ved offentlig licitation, antagelse af underhåndstilbud eller ved egen foranstaltning. Angår sagen flere kommuner, og er de kommunale myndigheder uenige om fremgangsmåden, afgøres sagen af de overordnede myndigheder efter reglerne i § 9, stk. 4.

Stk. 4. Vedligeholdelsen af åbne vandløb foretages i overensstemmelse med det for vandløbet gældende regulativ. For vandløb, hvor regulativets bestemmelser ikke er tilstrækkelige til at fastsætte vedligeholdelsens omfang, kan kommunalbestyrelsen vedtage, at vedligeholdelsen begrænses til grødeskæring og fjernelse af mindre, lokale sandbanker i kurver eller lign. I tilfælde, hvor vedligeholdelsen efter sædvanen er foretaget på en fra regulativet afvigende måde, kan kommunalbestyrelsen bestemme, at vedligeholdelsen fortsat skal foretages i det hidtidige omfang, dog ikke ringere end efter forrige punktum. Om kommunalbestyrelsens vedtagelse af vedligeholdelsens indskrænkning skal der ske offentlig bekendtgørelse i overensstemmelse med § 10. Fremkommer der indsigelse fra lodsejerne mod beslutningen om forhold, der er fastsat af en vandløbsret, påhviler der kommunalbestyrelsen at indbringe sagen for retten, jfr. § 12, stk. 2, og § 14. Angår klagen andre forhold, skal kommunalbestyrelsen forelægge klagen for højere administrativ myndighed efter § 9, stk. 4, med mindre klagen giver anledning til, at kommunalbestyrelsen for vandløbsretten indbringer sag om fastsættelse af nye bestemmelser for vandløbs vedligeholdelse, om fornødent i forbindelse med sag om vandløbsregulering. I tilfælde, hvor en klage medfører, at der indbringes sag om fastsættelse af nye bestemmelser for vandløbsretten straks vedligeholdelsen i det af den vedtagne omfang, medens det beror på vandløbsrettens afgørelse, om den pågældende vandløbsstrækning, hvor regulativets bestemmelser findes fyldestgørende, skal sættes i regulativmæssig stand for lodsejernes regning, inden det offentlige overtager vedligeholdelsen i videre omfang end vedtaget af kommunalbestyrelsen. Ligeledes kan retten, når regulering eller fastsættelse af nye vedligeholdelsesbestemmelser findes fornøden, bestemme, at lodsejerne skal betale udgifterne ved at bringe vandløbet i den af retten foreskrevne stand inden det offentlige overtager af den fuldstændige vedligeholdelse.

(Fortsættelse sidste side)

af en vandløbsret, lade vandløbet udgrave i indtil 20 cm større dybde (med reduktion af bundbred- den; der udgraves under regulativmæssig bund) end fastsat og først foretage ny opgravning, når dybden er 10 cm mindre end fastsat.

Fyld, afskåret grøde m. v. (for grødens vedkommende i det omfang denne optages og ikke flyder med strømmen), der fremkommer ved vandløbets sædvanlige vedligeholdelse, er brugerne af de til- stødende jorder pligtige at modtage samt til inden hvert års 1. november, eller en af tilsynet fastsat tidsfrist, at sprede eller fjerne mindst 5,0 m fra vandløbets kant, uden at de kan forandre vederlag herfor.

Afskåret grøde, der flyder med strømmen, skal af stemmeyerksjere og broejere optages eller ledes videre gennem bygværket, med mindre der er truffet anden bestemmelse.

Hvor de til vandløbene grænsende arealer udnyttes til græsning for løsgående husdyr, skal der af bredejerne anbringes og vedligeholdes forsvarligt hegn, der anbringes mindst 1,00 m fra vandløbets øverste kant (eller digefod).

Eventuelle vandingsteder skal udgraves uden for vandløbets profil og fråhægnets vandløbet. Ejere af broer, overkørsler eller opstemningsanlæg er pligtige til at optage den grøde m. v. der også uden for oprensningstiderne samler sig ved disse.

Uden kommunalbestyrelsens tilladelse må træer og buske ikke plantes og bygninger eller opføres nærmere vandløbets øverste kant end 8 m, ligeledes må afgravninger eller påfyldninger ikke foretages inden for samme afstand.

b. Oprensningstider og syn.

Vandløbet oprenses 1 gange årligt, så vidt muligt inden 15. august og syn afholdes umiddelbart derefter af kommunens tilsyn. Forefindes der ved disse syn mangler med hensyn til hegn, vandingsteder m. v., forholdes i overensstemmelse med vandlovslovens §§ 87, 102 og 104.

Dette regulativ har efter forudgået bekendtgørelse været fremlagt til offentligt eftersyn i 4 uger.

i/på **Kommuneingeniørens kontor** til den

MIDTJURS KOMMUNE

Kommunalbestyrelsen

8560 KOLIND kommunalbestyrelse

25. JUL 1973

H. J. Jørgensen
Borgmesterens underskrift

Borgmesterens underskrift

kommunalbestyrelse

REGULATIV

for kommunevandløbet Sogneskelgrøften.

Det ældre regulativ for dette vandløb er affattet på grundlag af de ved en foretagen berigtigelse og et udført nivellement forefundne forhold.

Regulativet er godkendt af amtet 27/4 - 1948.

De herefter gældende bestemmelser for vandløbet er affattet på grundlag af det hidtil gældende regulativ, der er omskrevet i overensstemmelse med de nuværende forhold.

1. Vandløbets beskrivelse.

Omhandlede vandløbsstrækning, der begynder ved den nordlige ende af underløbet under Ryomgård - Gjerrild banen, løber på en ca. 40 m lang strækning langs sydsiden af nævnte jernbane, løber derefter under Byomgård - Koed vejen og fortsætter i sydlig retning til Statsbanen, hvilken bane den løber under gennem et 12" underløb. Herfra løber vandløbet igen på en ca. 110 m lang strækning i sydlig retning over matr. nr. 12 Ryomgård hovedgård, for derefter at løbe mod øst indtil skellet mellem Marie Magdalene og Koed sogne, hvilket sogneskel det følger, indtil udløbet i hovedvandløbet Ryomgård å.

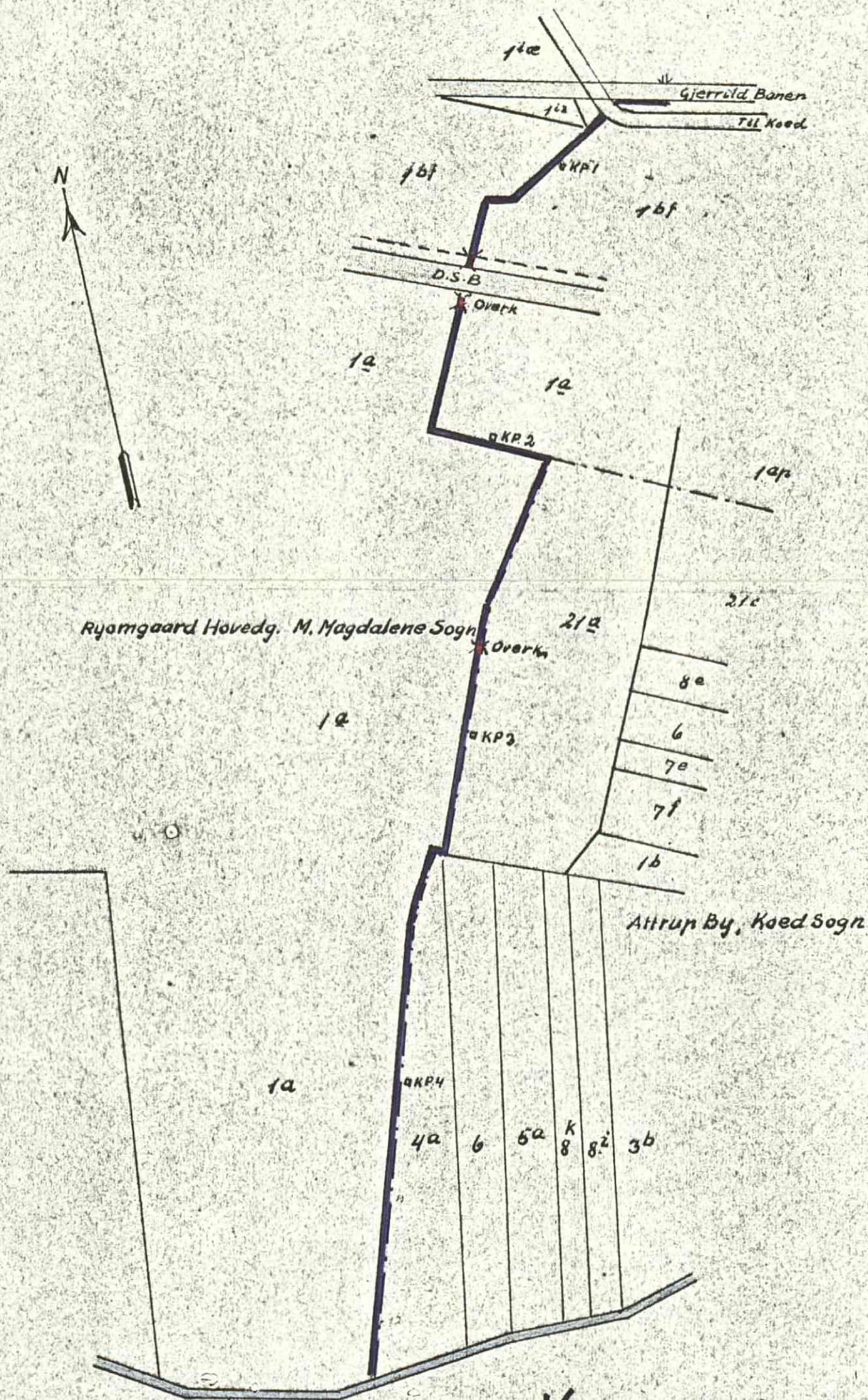
Vandløbsstrækningens længde er ca. 1.256 m.

Regulativet godkendes.

Århus amtsråd, den

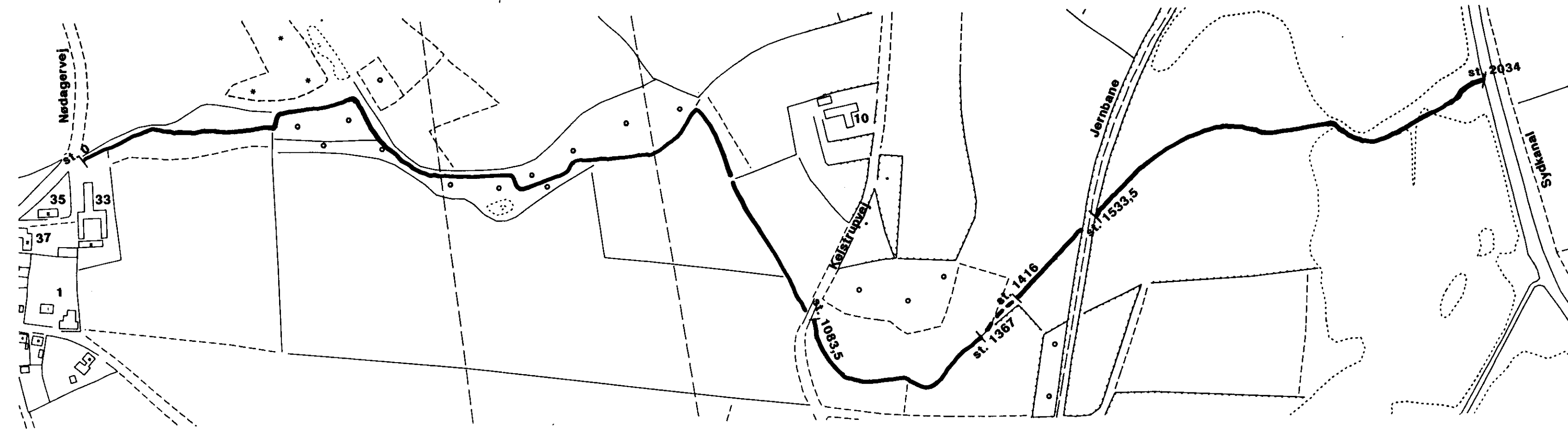
Skitse
 over Arealer ved
 „Sogneskelgrøften“
 Marie Magdalene - Koed Kommune.

Maal 1:4000

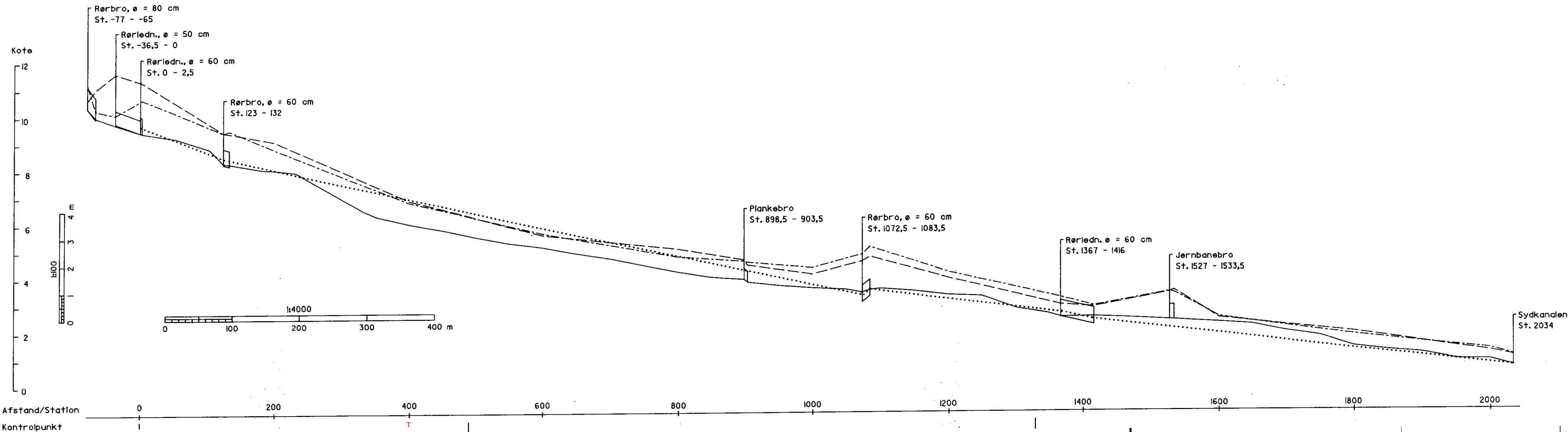


Vandløb nr. 9.

Handwritten text at the bottom of the page, possibly a signature or date, appearing as "Handwritten text".



Høgvad Bæk



Signaturforklaring:

Plan:


- Åbent vandløb
- - - Rørlagt vandløb
- Station i meter

Længdeprofil:

- Opmålt vandløbsbund
- Regulativmæssig vandløbsbund
- - - Venstre bred
- - - Højre bred

Mål 1:4000

Koter i DNN

 MIDTDJURS KOMMUNE TEKNISK AFDELING BUGTRUPVEJ 31, - 8560 KOLIND. - TLF.		Telefon nr.	FAX Telefon nr.
SAG :	HØGVAD BÆK		MÅL :
EMNE :	HØGVAD BÆK		TEGN.NR. :
DATO :			TEGN.AF :

Copyright. Kortdata må alene anvendes efter aftale med kortlever.