

Telefon nr.



# REGULATIV

for kommunevandløbet

*Skiffard bæk.*

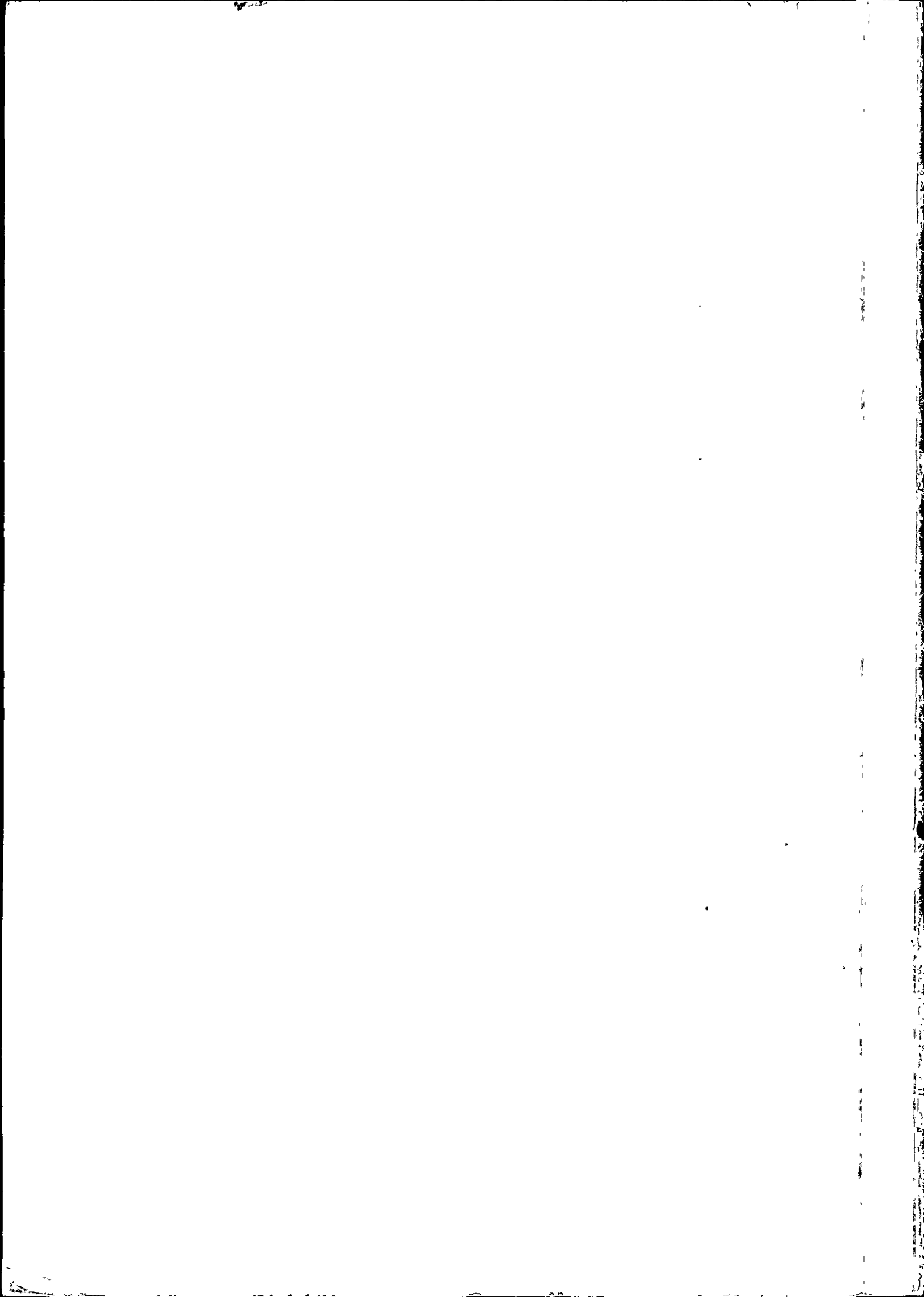
*Ørum, Tøstrup og Ginnerup sogne.*

Vandløb nr. *11*

i *Midtdjurs* kommune,

*og nr. 15 i Nr. Djurs* "

Århus amt



Stk. 5. Vedligeholdelsen af rørlagte vandløb omfatter kun rørledningernes almindelige ren- og vedligeholdelse. I tilfælde af en hel eller delvis omlægning af rørledninger indbringer kommunalbestyrelsen sagen for vandløbsretten efter reglerne i kap. VI.

Stk. 6. Under et vandløbs regulering overtages vedligeholdelsen af den strækning, der reguleres, af anlægsledelsen, og udgifterne ved vedligeholdelsen henregnes i denne periode til anlægsudgifterne.

Stk. 7. Kommunalbestyrelsen kan påbyde, at der af bredterne, hvor de til vandløbet grænsende arealer udnyttes til græsning for løsgående husdyr, anbringes og vedligeholdes forsvarligt hegn som regel 1 m fra vandløbets øverste kant (eller digefod), og at vandingssteder skal graves uden for vandløbets profil og fraegnes dette.

§ 62. Heri bestemmes, at kommunalbestyrelsen kan tillade mindre broanlæg, som ikke hindrer vandets frie løb og ikke forringer foreliggende afvandingsmuligheder.

§ 84. Synsforretninger indføres i en protokol, der anskaffes og autoriseres af kommunalbestyrelsen. Udgifterne ved tilsyn afholdes af kommunen.

§ 86. Udgifterne ved tilsyn afholdes af klageren, såfremt der ikke forefindes mangler: I modsat fald bestemmer kommunalbestyrelsen, hvem der skal betale udgifterne ved syn og eventuelle om-syn, der er begæret af private. Er tilsyn begæret af en offentlig myndighed, afholder kommunen den del af udgifterne, som falder på rekurrenten.

§ 94. Vandløbsretten, vandløbsmyndighederne og de ved udførelse af arbejdet ved vandløbene beskæftigede personer har ret til færdsel til fods langs vandløbene. Anden færdsel, herunder navnlig kørsel med maskiner og materialer, er, bortset fra vedligeholdelsesarbejder efter § 35, stk. 2, kun tilladt mod erstatning efter reglerne i § 90, stk. 2, 2. punktum.

§ 97. De af kommunalbestyrelsen i henhold til denne lov forskudsvis afholdte udgifter har samme fortrinnsret som de på faste ejendomme hvilende kommunale skatter og kan i mangel af godvillig betaling inddrives ved udpantning i den bidragspligtige ejendom, uden hensyn til, om ejendommen senere måtte have skiftet ejer.

Bidrag til regulering og vedligeholdelse af kommunevandløb og til andre offentlige spildevandsanlæg opkræves sammen med de kommunale ejendomsskatter. Bidraget skal opføres som en særlig post på skattekvitteringerne, således at vandløbsbidrag, pumpebidrag og spildevandsbidrag opføres hver for sig.

§ 101. Dyrkning, plantning, opfyldning, udgravning, anbringelse af hegn og opførelse af bygværker må ikke foretages så nær et vandløb, at dets vedligeholdelse, fyldens oplægning eller tilsynets færdsel hindres. Kommunalbestyrelsen kan foreskrive de i så henseende fornødne bestemmelser, der for offentlige vandløb vil være at tilføre regulativet og for private vandløb vandløbsbogen.

§ 102. Gør nogen skade på et vandløb med dertil hørende diger, bygningsværker m. v., eller på andre i henhold til denne lov tilvejebragte anlæg, skal kommunalbestyrelsen – ved private vandløb dog kun efter begæring af en af de interesserede lodsejere – pålægge vedkommende at genoprette den tidligere tilstand, for så vidt den forvoldte skade ikke uforøvet forbedres.

Foretages foranstaltninger i strid med denne lov, eller udnytter nogen uberettiget anlæg eller vandstandsforhold, der er tilvejebragt ved kendelse eller forlig for vandløbsretten, skal kommunalbestyrelsen – ved private vandløb dog kun efter begæring af en af de interesserede lodsejere – pålægge vedkommende, enten at genoprette den tidligere tilstand, eller at indbringe sagen for vandløbsretten.

Såfremt de i stk. 1 og 2 nævnte pålæg ikke efterkommes inden en af kommunalbestyrelsen fastsat frist, lader denne den tidligere tilstand genoprette på vedkommendes bekostning. Tåler sagen ikke oprettelse, lader kommunalbestyrelsen straks de nødvendige arbejder udføre.

# REGULATIV

for kommunevandløbet

S. K. I. F. F. A. R. D. B. Æ. K.

Vandløb nr. 11

i Midtdjurs

kommune,

og nr. 15 i Nr. Djurs

"

Århus amt

## Vandløbsloven af 11. april 1949

som ændret ved lov af 5. maj 1963, 4. juni 1965 samt 9. april 1969.

Uddrag vedrørende kommunevandløb.

- § 9. Hvilke vandløb, der skal optages som kommunevandløb, bestemmes af kommunalbestyrelsen. Under vandløbene indbefattes de ved samme beliggende opstemningsanlæg og andre bygværker. Sådanne anlæg kan dog særskilt optages i en højere klasse end der vandløb, hvorved anlægget findes.
- § 12. Heri er bestemt, at der for ethvert offentligt vandløb skal forefindes et regulativ, og det er angivet, hvad regulativer skal indeholde bestemmelser om.
- § 35. Vandløbene skal holdes oprensede og vedligeholdes forsvarelig, således at deres vedkendelse, forlig eller på anden måde fastsatte tilstand ikke forringes.
- Enhver grundejer er pligtig at tale fornødent vedligeholdelsesarbejde udført. Fyld, afskåret grøde m. v., der fremkommer ved vandløbets sædvanlige vedligeholdelse, er brugernes af de tilstødende jorder pligtige at modtage og bortskaffe fra vandløbets bredder, uden at de kan fordrage erstattung herfor.

Hvis vedligeholdelsesarbejder udføres med maskiner, er brugerne af de tilstødende jorder pligtige at tale disse maskiners arbejde og transport langs vandløbets bredder, uden at skader forvoldt herved kan kræves erstattet, jfr. § 91. Hvis der i øvrigt påføres en ejer eller bruger væsentlig skade eller nlempe under vedligeholdelsesarbejder, har den pågældende ret til erstattung herfor. Spørgsmål om sådan erstattung afgøres af vandløbsretten, såfremt der ikke opnås overenskomst om spørgsmålet.

§ 36. Vedligeholdelsen af de offentlige vandløb med dertil hørende strømlob gennem søer påhviler amtsrådet for så vidt angår amtsvandløb og i øvrigt kommunalbestyrelsen i den kommune, i hvilken vandløbet er beliggende. Om begrænsning i vedligeholdelsens omfang henvises til stk. 4 og 5. Såfremt et vandløb gennemstrømmer eller danner grænse mellem flere kommuner, afholdes hver af disse en andel af vedligeholdelsesudgifterne svarende til, hvad lodsejerne i den pågældende kommune hidtil i alt har været pligtige. Hvis der opstår uenighed om fordelingen, afgøres tvisten af de overordnede myndigheder efter reglerne i § 9, stk. 4; dog kan den overordnede, administrative myndighed henvisse den klagende kommunale bestyrelse til at indbringe spørgsmålet om en ændret fordeling af vedligeholdelsesudgifterne for vandløbsretten, jfr. § 22, stk. 1, og § 93, stk. 1. Den kommunalbestyrelse, der afholder udgifterne, kan under vandløbsrettens behandling af sager om brunkulslejer, dambrugs, vandforsyningsanlægs, udpumpningsanlægs og spildevandsanlægs samt veje inden for vandløbs nedbørsområde eller under en selvstændig sag indbringe krav om, at anlæg, for hvilke vandløbs vedligeholdelse er af særlig betydning, eller hvis afløb medfører en væsentlig forøgelse af vedligeholdelsen, pålignes et efter forholdene afpasset bidrag til den fremtidige vedligeholdelse, jfr. i øvrigt § 72, stk. 2-4, og § 100.

Stk. 3. Kommunalbestyrelsen bestemmer, på hvilken måde, de til vandløbs vedligeholdelse nødvendige arbejder skal udføres: ved offentlig licitation, antagelse af underhåndstilbud eller ved egen foranstaltning. Angår sagen flere kommuner, og er de kommunale myndigheder uenige om fremgangsmåden, afgøres sagen af de overordnede myndigheder efter reglerne i § 9, stk. 4.

Stk. 4. Vedligeholdelsen af åbne vandløb foretages i overensstemmelse med det for vandløbet gældende regulativ. For vandløb, hvor regulativets bestemmelser ikke er tilstrækkelige til at fastsætte vedligeholdelsens omfang, kan kommunalbestyrelsen vedtage, at vedligeholdelsen begrænses til grødeskæring og fjernelse af mindre, lokale sandbanker i kurver eller lign. I tilfælde, hvor vedligeholdelsen efter sædvanen er foretaget på en fra regulativer afvigende måde, kan kommunalbestyrelsen bestemme, at vedligeholdelsen fortsat skal foretages i det hidtidige omfang, dog ikke ringere end efter forrige punktum. Om kommunalbestyrelsens vedtagelse af vedligeholdelsens indskrænkning skal der ske offentlig bekendtgørelse i overensstemmelse med § 10. Fremkommer der indsigelse fra lodsejerne mod beslutningen om forhold, der er fastsat af en vandløbsret, påhviler det kommunalbestyrelsen at indbringe sagen for retten, jfr. § 12, stk. 2, og § 14. Angår klagen andre forhold, skal kommunalbestyrelsen forelægge klagen for højere administrativ myndighed efter § 9, stk. 4; med mindre klagen giver anledning til, at kommunalbestyrelsen for vandløbsretten indbringer sag om fastsættelse af nye bestemmelser for vandløbets vedligeholdelse, om fornødent i forbindelse med sag om vandløbets regulering. I tilfælde, hvor en klage medfører, at der indbringes sag for vandløbsretten, overtager kommunalbestyrelsen straks vedligeholdelsen i det af denne vedtagne omfang, medens der beror på vandløbsrettens afgørelse, om den pågældende vandløbsstrækning, hvor regulativets bestemmelser findes fyldestgørende, skal sættes i regulativmæssig stand for lodsejernes regning, inden det offentlige overtager vedligeholdelsen i videre omfang end vedtaget af kommunalbestyrelsen. Ligeledes kan retten, når regulering eller fastsættelse af nye vedligeholdelsesbestemmelser findes fornøden, bestemme, at lodsejerne skal bemale udgifterne ved at bringe vandløbet i den af retten foreskrevne stand inden det offentlige overtager af den fuldstændige vedligeholdelse.

(Fortsættelse sidste side)

af en vandløbsret, lade vandløbet udgrave i indtil 20 cm større dybde (med reduktion af bundbred- den, der udgraves under regulativmæssig bund) end fassat og først foretage ny opgravning, når dybden er 10 cm mindre end fassat.

Fyld, afskåret grøde m. v. (for grødens vedkommende i det omfang denne optages og ikke flyder med strømmen), der fremkommer ved vandløbets sædvanlige vedligeholdelse, er brugerne af de til- stødende jorder pligtige at modtage samt til inden hvert års 1. november, eller en af tilsynet fastsat tidsfrist, at sprede eller fjerne mindst 5,0 m fra vandløbets kant, uden at de kan fordrø vedertag herfor.

Afskåret grøde, der flyder med strømmen, skal af stemmeværksejere og broejere optages eller ledes videre gennem bygværket, med mindre der er truffet anden bestemmelse.

Hvor de til vandløbene grænsende arealer udnyttes til græsning for løsgående husdyr, skal der af bredejerne anbringes og vedligeholdes forsvarligt hegn, der anbringes mindst 1,00 m fra vandløbets øverste kant (eller digefod).

Eventuelle vandingssteder skal udgraves uden for vandløbets profil og frahegnes vandløbet.

Ejere af broer, overkørsler eller opstemningsanlæg er pligtige til at optage den grøde m. v., der også uden for oprensningstidene samler sig ved disse.

Uden kommunalbestyrelsens tilladelse må træer eller buske ikke plantes, bygninger eller bygværker ikke op- føres nærmere vandløbets øverste kant, eller rørmidte, end  $\delta$  m, ligeledes må afgravninger eller på- fyldninger ikke foretages indenfor samme afstand.

#### 1. Kommunens andel af b. Oprensningstider og syn.

Vandløbet oprenses 2 gange årligt, så vidt muligt inden 15. juli og 15. oktober og syn afholdes umiddelbart derefter af kommunens tilsyn. Forefindes der ved disse syn mangler med hensyn til hegn, vandingssteder m. v., forholdes i overensstemmelse med vandløbslovens §§ 87, 102 og 104.

#### 2. Fannerup dambrugs andel oprenses 2 gange årligt og skal være ud- ført inden 15. juni og 1. oktober

Dette regulativ har efter forudgået bekendtgørelse været fremlagt til offentlig eftersyn i 4 uger i/på kommuneingeniørens kontor fra den 03. 04. 74

til den 04. 05. 74

*Naha Duss* kommunalbestyrelse

*Middaghus* kommunalbestyrelse

*Sigm. K. Albrecht*  
Borgmesterens underskrift

*Sigm. K. Tøstrup*  
Borgmesterens underskrift

# REGULATIV

## for kommunevandløbet Skiffard bæk.

Det ældste regulativ for dette vandløb er udarbejdet af Ørum-Ginnerup og Nimtofte-Tøstrup sogneråd. Regulativet er godkendt af Randers amt 30. maj 1907.

Et tillægsregulativ vedr. vedligeholdelse er godkendt af amtet 19. maj 1909.

I henhold til vandsynsforlig 29. marts 1943 er foretaget uddybning og regulering, og nyt regulativ er godkendt af amtet 20. februar 1946.

Ved en landvæsenkomm. kendelse af 22. maj 1965 tillægges der Fannerup dambrug ret til at benytte vandet fra Skiffard bæk, men opstemning af vandet i Skiffard bæk må ikke finde sted.

Ifølge samme forretning udvides vandløbets profil på strækningen nedent- for dambruget, og et ekstra rørgennemløb (125 cm rør) føres under amts- vejen.

Sidstnævnte ekstra ledning er ifølge tillægskendelse af 30. juli 1969 udeladt.

### 1. Vandløbets beskrivelse.

Hovedløbet begynder i skel mellem matr. nr. 1c, 1a og 9a Skiffard, Tø- strup sogn. Herfra forløber vandløbet mod øst over matr. nr. 9a, 2a og 7a Skiffard, derpå mod nord i skel mellem 7a og 6a Skiffard og igen mod øst - først over Skiffard bys jorder og derpå i skel mellem matr. nr. 1b Ørbækgård hovedgård, Ørum sogn mod nord og matr. nr. 8a, 1a, 10a og 1a Skiffard, Tøstrup sogn og 1c og 1a Fannerupgård, Ginnerup sogn i syd.

Ved skellet mellem matr. nr. 1b og 11 Ørbækgård hovedgård bøjer vandlø- bet mod syd over matr. nr. 1a Fannerupgård, Ginnerup sogn og derpå vide- re i sydlig retning i skel mellem 1a og 1g Fannerupgård til udløb i amtsvandløbet Ørum å ved Fannerup Mølle.

Sideløbet begynder ved det nordvestlige skel af matr. nr. 2a Skiffard, Tøstrup sogn og forløber først i østlig retning langs nordskel af matr. nr. 2a. Derpå fortsætter vandløbet i nordlig retning i skellet mellem Skiffard by, Tøstrup sogn på vestlige bred og Fannerupgård, Ginnerup sogn på østlige bred, indtil udløb i hovedløbet vest for indkørselsve- jen til Trudvang.

Vandløbets samlede længde er:

Hovedløbet 2.854 l/m, deraf 35 l/m rørlagt og 2.819 l/m åbent løb.

Sideløbet 434 l/m åbent løb.

Regulativet godkendes.

*Arhus amtsråd, den 14. januar 1974*

*Sigm. Rob. Svane Hous*  
*Storboch*

2. Vandløbets dimensioner.

Vandløbet skal vedligeholdes med de nedenfor anførte dimensioner, og til sikkerhed for den fremtidige vedligeholdelse er der anbragt vandstandsskalaer. Imellem disse skalaer, der er indnivelleret med nulpunkt i regulativmassig bund, skal bunden have jævnt fald, og vandet have frit løb. Af hensyn til maskinoprensning tillades større bundbredde end den anførte. Anlægget på sideskråninger skal være 1,0 og tilstrøbes forøget til 1,5.

Vandstands-skala	afst. fra øverste ende m	bundkote vandløb	for rør de m.	bund-rørstørrelse m	fald o/oo	amm.
I	0	230	X	X	X	
	76	198		18"		rørbro
	81	195		X		
	159	195		X		
	164	190		18"		rørbro
	249	179	0,30	X	1,5	rørbro
	254	176		X		rørledning
	355			X		
II	390	170	X	45 cm		plankebro
	419	169	0,70	50 cm		
III	428-50	125	X	X		plankebro
	700					
	728-31					
IV	1000	119	1,00			plankebro
	1137	116				
	1139					tilløb - sideløb
	1145					rørbro - fruld-vang
V	1300	113	1,10	90		
VI	1600	107			0,2	
	1786	103				
VII	1900	101	X			plankebro
	2120-24		1,20			skel - dambrug
VIII	2129	96	X			till. fra dambrug
	2150	81	1,40			
IX	2534	31	X			amtstvej
	2628					
X	2652	71	5,00			udl. i Ørum &
	2800	69	X			
	2854					
Sideløb.	0	177	X			hovedløb
XI	122	160	X			st. 1137
	425	98	0,40	X	1,4	
	430	99	X	60		
	434	116	X	X		

De anførte koter refererer til D.M.N.

5. Broer og overkørsler.

Over vandløbet fører følgende broer (overkørsler), der vedligeholdes af broejerne:

Hovedløbet	1. st.	76-81	rørbro	18" rør	mætr. nr.	92	Skiffard
	2.	159-64	"	18"	"	22	"
	3.	249-54	"	18"	"	72	"
	4.	428-30	plankebro	"	"	62	"
	5.	728-31	"	"	"	82/21	"
	6.	1139-45	rørbro	90 cm rør	"		Frudvang
	7.	2120-24	plankebro		"		Fannerupgård
	8.	2628-52	rørbro	200 cm rør	"		amtstvej
	9.	425-430	rørbro	60 cm rør	"		

Sideløb Ved ombygning af broer eller anlæg af nye broer forholdes i overensstemmelse med vandløbslovens § 62.

4. Stemmeværker.

Der findes ingen stemmeværker eller opstemningsrettigheder ved vandløbet. Ved indtægtning af vand til Fannerup dambrug må opstemning af vandet i Skiffard bæk ikke finde sted. Iøvrigt er anbringelse af stemmeværker eller hindringer for vandets frie flugt forbudt.

5. Vandløbets vedligeholdelse.

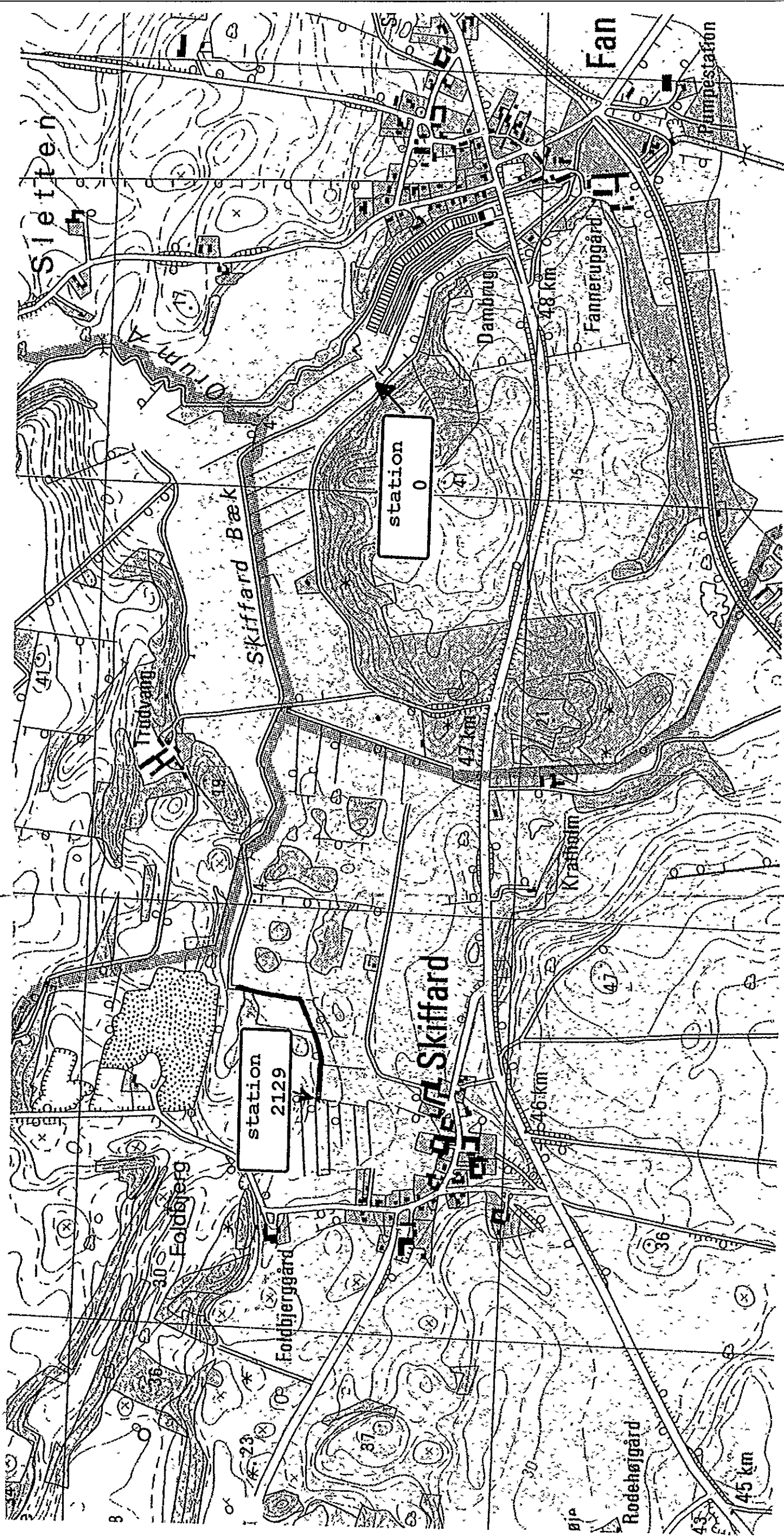
Vedligeholdelsen af vandløbet - for rørlagte strækninger dog kun alm. ren- og vedligeholdelse, men ikke hel eller delvis fornyelse - påhviler Nr. Djurs kommune. ~~Der som tidligere pålægtes følgende betingelser til vedligeholdelsen:~~ såvidt angår hovedløbet indtil st. 2150 m (vandst. skala VIII) samt sideløbet. Vedligeholdelsen af hovedløbet på stræk. st. 2150 m til udløb i Ørum & påhviler Fannerup dambrug under tilsyn af Nr. Djurs kommune. For så vidt vandløbet vedrører flere kommuner (grænsevandløb) fordeles vedligeholdelsesudgiften således:

Hovedløbet indtil st. 2150 m (vandst. skala VIII) samt sideløbet:	Nr. Djurs kommune	358 parter	=	$\frac{358 \times 100}{546}$	=	65,57 %
	Midtdjurs	188	"	=	$\frac{188 \times 100}{546}$	= 34, %
		<u>546 parter</u>				

6. Administrative bestemmelser.

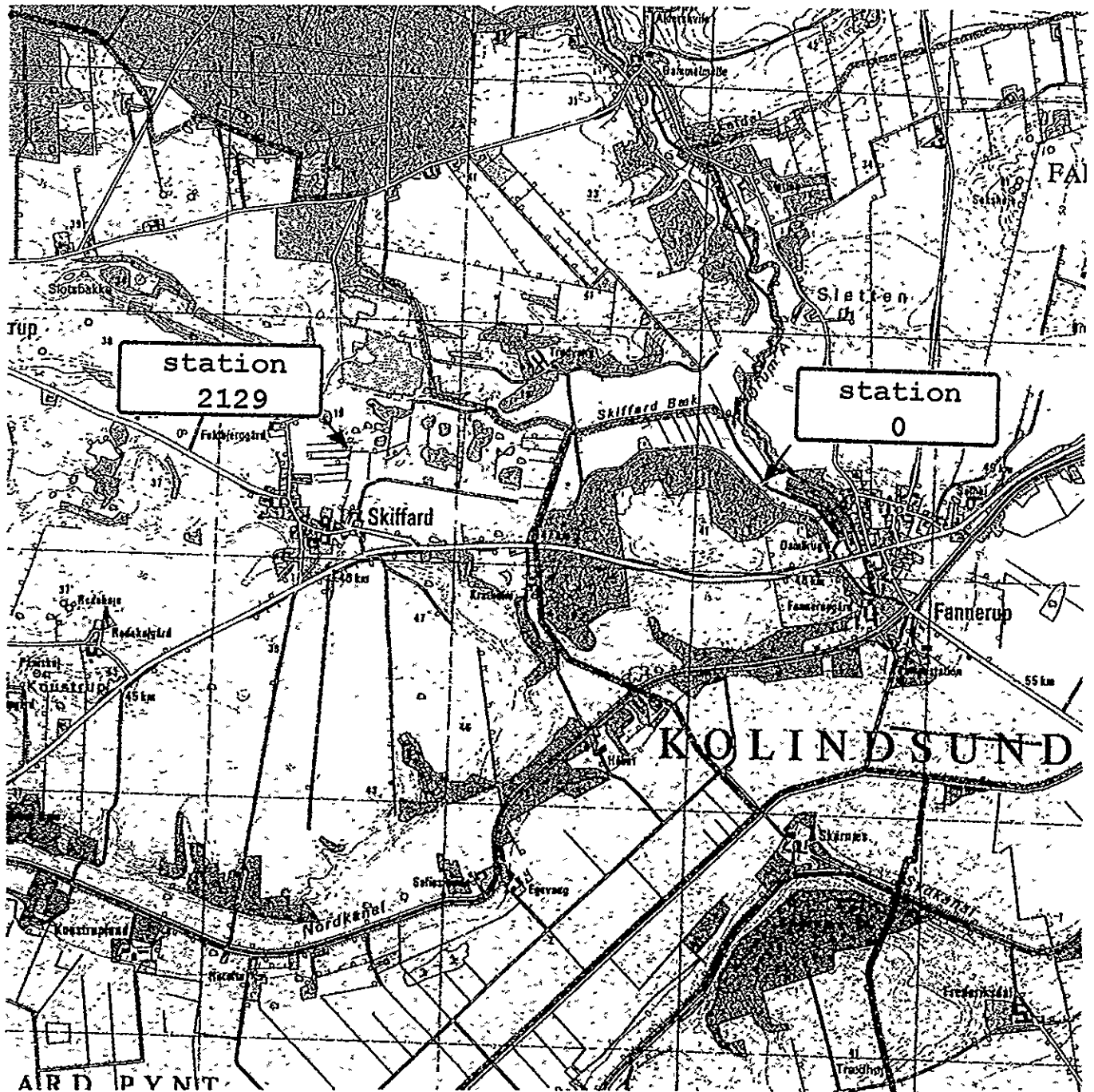
a. Vedligeholdelsesmåden

Vandløbet skal vedligeholdes i overensstemmelse med de foran under 2 angivne mål og dimensioner. Så vidt muligt til de nedenfor angivne synstider skal alle hindringer fra aflejrede dynd- og sandbanker, sten, trærodder, plantevækst etc. fjernes. Endvidere skal der foretages rensning af vandløbets kanter og sideskråninger, samt rensning af brønde. Ved vandløb, hvor grødeskarer maskiner anvendes, kan kommunalbestyrelsen lade grødeskrænkning foretage inden for en rimelig tid før og efter det anførte tidspunkt for vedligeholdelsens udførelse. Hvis oprensningen udføres med maskine, kan kommunalbestyrelsen, såfremt andet ikke er fastsat



<b>Vandløbsregulativ - Nørre Djurs kommune</b>	Bilag 1.8.b.
Skiffard Bæk	Målforhold
Oversigtskort	1: 10.000
Agroplan ApS, Løvelbrovej 9, 8830 Tjele, tlf./fax 86699216	8/5-1996

copyright: Kort- og Matrikelstyrelsen 1992/KD.086.725



<b>Vandløbsregulativ - Nørre Djurs kommune</b>	Bilag 1.8.a.
Skiffard Bæk Oversigtskort	Målforhold 1: 25.000
Agroplan ApS, Løvelbrovej 9, 8830 Tjele, tlf./fax <small>Telefon nr.</small>	8/5-1996

copyright: Kort- og Matrikelstyrelsen 1992/KD.086.725



## 1.8. Skiffard Bæk.

### 1.8.1. Grundlaget for regulativet.

Skiffard bæk ligger henholdsvis i Midtdjurs kommune, som grænsevandløb mellem Midtdjurs og Nørre Djurs kommune og i Nørre Djurs kommune. Nørre Djurs kommune forestår vedligeholdelsen af Skiffard Bæk på hele strækningen dvs. også det øvre kommunale løb indenfor Midtdjurs kommunegrænse. Udgiften til vedligeholdelse deles i forhold til bredlængder mellem Midtdjurs og Nørre Djurs kommune efter følgende fordelingsnøgle :

Midtdjurs kommune 45 %  
Nørre Djurs kommune 55 %

Skiffard bæk er optaget som kommunevandløb fra punktet ca. 250 m nord for Skiffard by (st. 2129), i Midtdjurs kommune, til punktet i Nørre Djurs kommune, hvor stryget ovenfor Fannerup dambrug udmunder, i den amtskommunale del af Skiffard bæk, ca. 300 m nordvest for Fannerup by (st.0).

Regulativet er udarbejdet på grundlag af:

- Love og bekendtgørelser m.v. nævnt i kapitel 1.
- Regulativ for Skiffard bæk, Århus amtsråd 14/6-1974.
- Tidligere kendelser og bestemmelser
- Forundersøgelse af Skiffard bæk i november 1995.

Skiffard bæk er fra den øvre ende og indtil kommunegrænsen mellem Midtdjurs og Nørre Djurs kommune optaget som kommunevandløb i Midtdjurs kommune. Herefter ligger kommunevandløbet som grænsevandløb mellem Midtdjurs og Nørre Djurs kommuner, indtil kommunevandløbet på det nedre del løber ind i Nørre Djurs kommune. Ved udløb af stryglejet, opstrøms Fannerup dambrug, er Skiffard bæk optaget som amtsvandløb på det videre løb til Ørum Å.

### 1.8.2. Betegnelse af vandløbet.

Den kommunale vandløbsstrækning begynder i Midtdjurs kommune ved skel mellem matr. nr. 1c, 10a og 9a, Skiffard by og løber herefter med hovedretning mod øst indtil skellet mellem 1b og 11, Ørbækgård Hovedgård. Her bøjer Skiffard bæk i sydøstlig retning, og den kommunale strækning slutter ved udløb af stryglejet, nær skel mellem matr. nr. 1 g og 1 a Fannerup Gård, hvor bækken løber videre i den amtskommunale del af Skiffard bæk til udløbet i Ørum å.

Regulativet omfatter i alt 2129 m. Der er én mindre rørlagt strækning på den kommunale vandløbsstrækning, på det øvre løb i Midtdjurs kommune, med i alt 34 m rørlagt. Der er desuden 4 overkørsler (i alt 23 m rørledning), en svellebro (5 m bred) og en træspang, der fører over bækken. Det åbne forløb af vandløbet udgør i alt 2067 m.

### 1.8.3.2. Åbne tilløb, dræn og spildevandsudledninger.

Følgende synlige tilløb m.v. blev registreret ved forundersøgelsen i 1995 :

Stationering (m)	Bundbredde ell. rør- dimension (cm)	vandløbs- side/h/v	bemærkninger
337	Ø6, PVC	v	dræn
337	80-100	h	grøft
429	20-30	v	grøft mod sydøst
471	20	v	tilgroet grøft med tagrør
515	20-30	v	grøft
566	20	v	grøft
631	20-40	v	grøft
668	30-40	v	grøft
668	50	h	grøft
698	Ø11, PVC	v	dræn
762	20-30	h	grøft
834	20	h	grøft
874		h	lille indhug, måske et rørtilløb
903	30	h	grøft
927	10	v	lille grøft
977	Ø4,5, PVC	v	afløb fra pumpestation
986	150	v	tidligere sidetilløb, nu privat vandløb
990	Ø8, PVC	h	giver lidt vand
1044	Ø20 lerrør itu	v	rørtilløb, hvor lerrør ved udløb er itu
1071	Ø11, PVC	h	dræn
1106	Ø11, PVC	h	dræn
1110	Ø8, PVC	v	dræn
1157	Ø8, PVC	v	dræn
1187	Ø11, PVC	h	dræn
1212	Ø8, PVC	v	dræn og overfladisk vand fra vældparti
1248	Ø8, PVC	v	dræn med okkeraflejringer
1266	50-60	h	tilløb, 2 m inde er der en del jord i grøft
1269	Ø8, PVC	v	dræn med okkeraflejringer
1284	20	h	grøft
1309	Ø8, PVC	v	dræn med okkeraflejringer
1317	20	v	grøft
1357	60-80	h	grøft
1363	20	h	tilløb, en Ø8 lerrør ved tilløb
1396	20	v	grøft
1470	Ø12, lerrør	h	dræn
1478	20	v	tilgroet grøft
1500	Ø8 lerrør	h	dræn

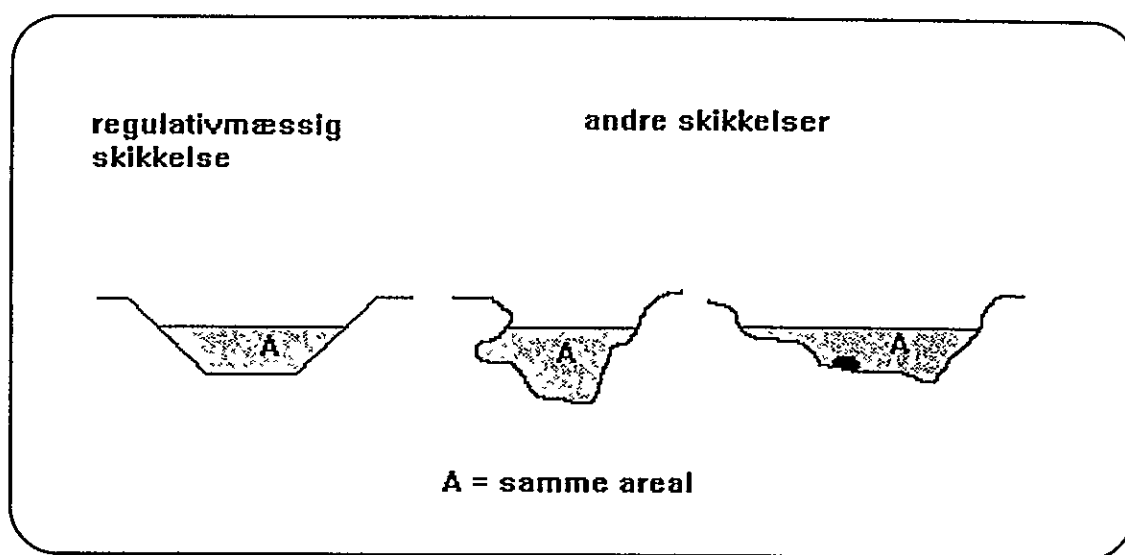
## 1.8.3.3. Vandløbsskikkelse.

Stationering efter tidligere regulativ (m)	bundbredde/rørdimension (cm)	anlæg	vandløbets bundkote cm/DNN	fald ‰	Stationering efter ny opmåling (m)
0	^	^	230	^	Telefon nr.
76					
81					
159					1967
164					1961
249				,5	1876
254					1871
355	x ø45/50	x			1766
390	x	x	170		1732
419			169		
428	70				
700	x		125	x	(1422)
728					1394
1000	100		119		
1137	x		116		986
1139					985
1145					979
1300	110	1	113	0,2	822
1600			107		523
1786	x		103		(337)
1900			101		
2120	120				
2129					0
2150	x 140		96	x	amtskommunal strækning
2534	x		81		nedstrøms
2628					
2652	500			0,4	
2800			71		
2854	^	v	69	v	

De anførte koter refererer til D.N.N. Som fixpunkter for den tidligere opmåling er anvendt flodemål ved Fannerup Mølle, kote 3,30 m og G.I. bolt på østgavl af stuehus i Skiffard, 94-14-9019, kote 15,63 m.

Vedligeholdelsen af Skiffard bæk foretages på basis af fastlagte krav til vandløbets geometriske skikkelse og under hensyntagen til vandløbets målsætning som B3 vandløb (karpefiskevand).

De fastlagte dimensioner for vandløbet anses for at være opfyldt, hvis vandløbets vandføringsevne ved en given skikkelse er lige så god som vandføringsevnen i tilsvarende vandløb med regulativmæssige dimensioner. Det vil sige, at vandløbet skal kunne føre lige så meget vand ved en given vandstand, som et tilsvarende vandløb med regulativmæssig skikkelse. Dette princip er illustreret nedenfor :



Alle tre vandløbsskikkelser opfylder kravene til vandløbets dimensioner.

Vandløbet vedligeholdes efter nedennævnte principper, metoder og terminer :

♦ Oprensning m.v.

Oprensning af sandaflejringer m.v. i vandløbet begrænses til strømrønden og foretages kun i perioden 1. august til 31. oktober.

Oprensningen må kun omfatte sandaflejringer, slam og bundvegetation. Sten og grus, og hermed gydebanks, skal friholdes for oprensning, uanset at dette kan medføre mindre overskridelser af kravene til vandløbets skikkelse. Oprensningen søges begrænset for at tilgodese miljøet i vandløbet.

Vandløbsstrækningerne kan oprenses manuelt eller maskinelt. Det tilstræbes at udføre hovedparten af oprensningen manuelt, men der kan oprenses maskinelt, hvis der skal oprenses større sand- og slamaflejringer.

På strækninger med mindre eller sparsom grødevækst kan grødeskæring eventuelt helt udelades. Grødebræmmerne uden for strømrønden må ikke skæres eller fjernes med mindre de hindrer frit udløb fra dræn eller andre rørledninger og tilløb.

Grødeskæring foretages så vidt muligt i juli-august. Der kan dog iværksættes ekstraordinære grødeskæringer, hvis der forekommer kraftig grødevækst i vandløbet i andre perioder, og dette skønnes at kunne give betydelige skader på de vandløbsnære omgivelser.

Grødeskæring foretages i slynget strømrønde, uden at forstyrre sten og grus på vandløbsbunden. Grøden skal optages.

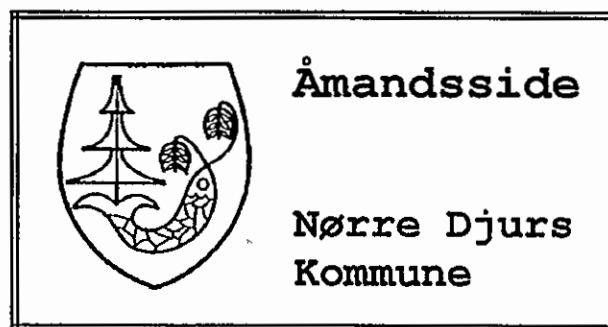
♦ Vandløbsskrånninger.

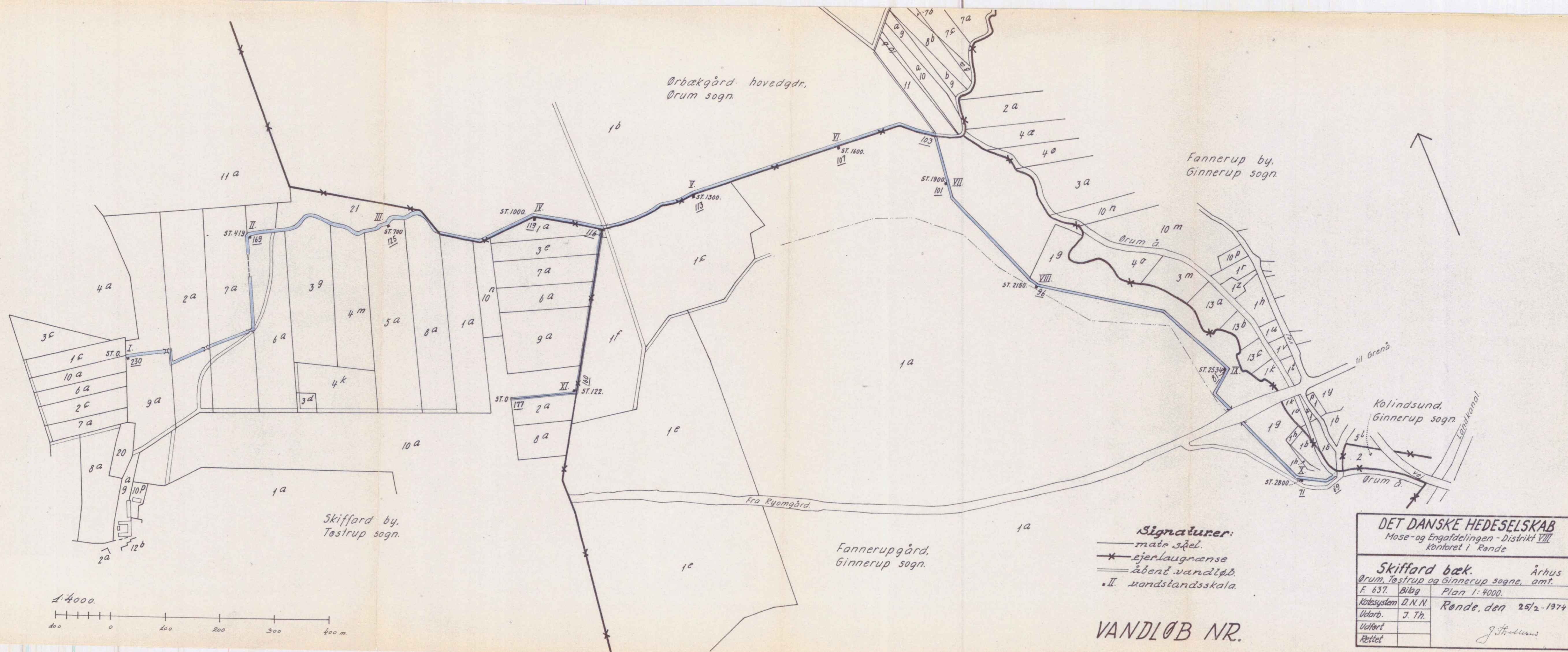
Slåning af bredder og skrånninger foretages kun, hvis det er nødvendigt af hensyn til vandafledningen og i så tilfælde i forbindelse med oprensning. Eventuel slåning kan begrænses til den del af skrånningen, der ligger indtil 1 m over vandspejlet. Overhængende brinker og rødder i vandløbsskrånninger bør så vidt muligt bevares.

Kommunalbestyrelsen kan foretage skråningssikring, hvis der sker væsentlig erosion til skade for de vandløbsnære arealer.

♦ Beplantning.

Den eksisterende bredvegetation og træbevoksning langs vandløbet bevares så vidt muligt. Kommunalbestyrelsen kan, som grødebegrænsende foranstaltning, etablere supplerende beplantning langs vandløbet. Plantning vil ske indenfor en afstand på højst 1 m fra vandløbets øverste kant.



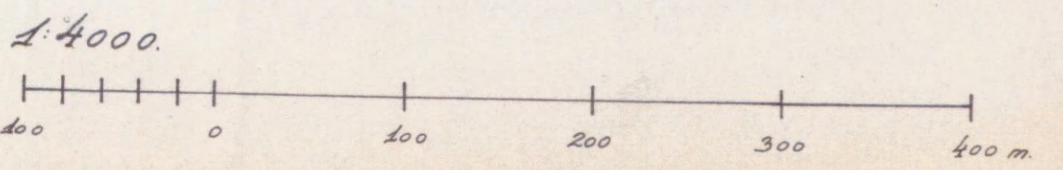


Ørbækgård hovedgår.  
Ørum sogn.

Fannerup by,  
Ginnerup sogn.

Skiffard by,  
Tøstrup sogn.

Fannerupgård,  
Ginnerup sogn.



- Signaturer:**  
 — mætr. spæl.  
 \* ejerlaugrænse  
 — åbent vandløb.  
 • II. vandstands-skala.

VANDLØB NR.

DET DANSKE HEDESELSKAB		
Mose- og Engafdelingen - Distrikt VIII		
Kontoret i Rønde		
Skiffard bæk.		Århus
Ørum, Tøstrup og Ginnerup sogne, amt.		
F. 637.	Bilag	Plan 1:4000.
Kotesystem	D.N.N.	Rønde, den 25/2-1974
Udarb.	J. Th.	
Valført		
Rettet		

J. Th. Hansen