

Telefon nr.



Regulativ

for kommunevandløbet

Eggrøften

Vandløb nr. 57

Ebeltoft kommune

INDHOLDSFORTEGNELSE

OVERSIGTSKORT

GRUNDLAGET FOR REGULATIVET

BETEGNELSE AF VANDLØBET

VANDLØBETS SKIKKELSE

Afmærkning og stationering
Dimensioner
Bygværker m.v.
Tilløb

ADMINISTRATIVE BESTEMMELSER

BESTEMMELSER OM SEJLADS

BREDEJERFORHOLD

VEDLIGEHODELSE

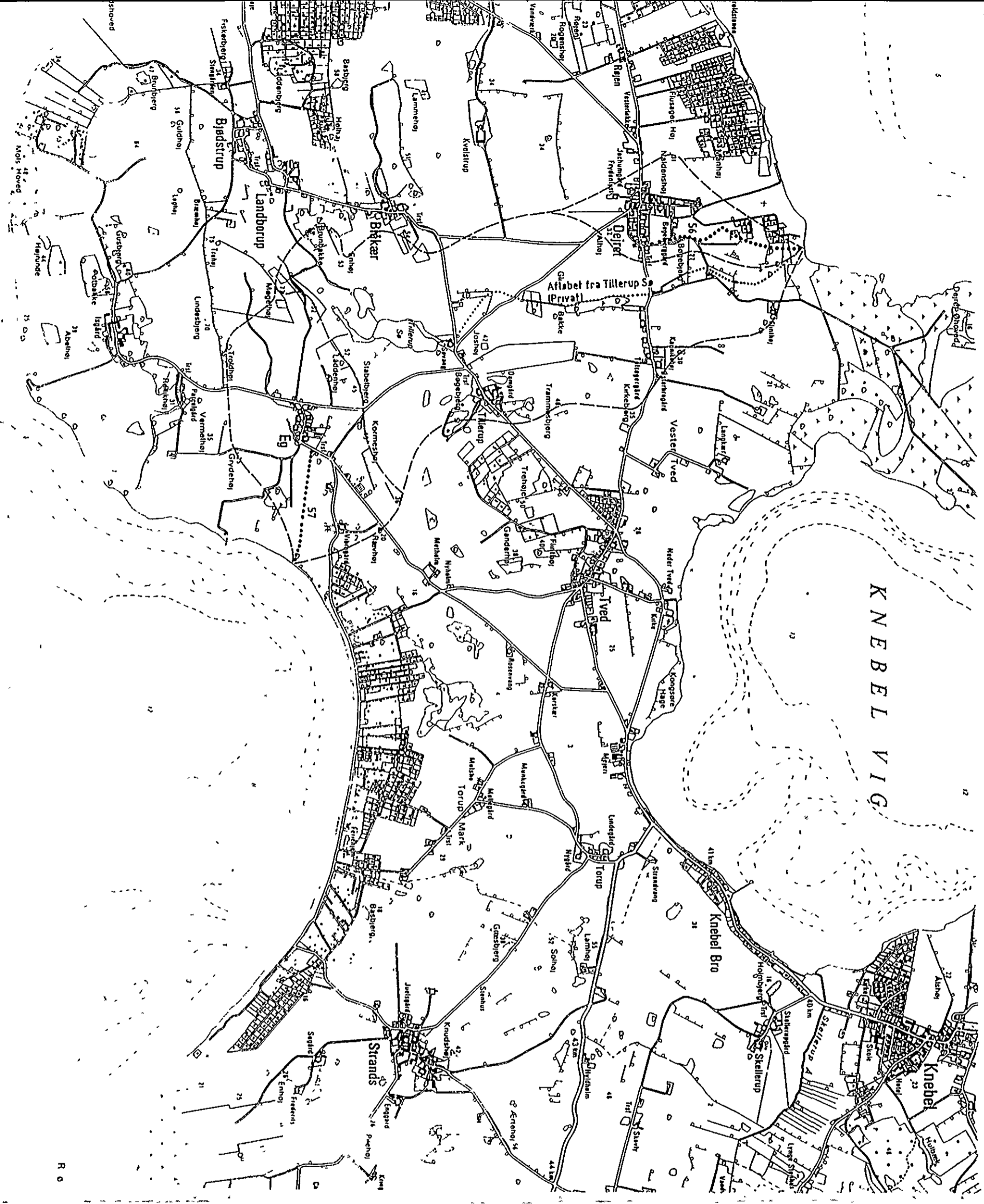
TILSYN

REVISION

REGULATIVETS IKRAFTTRÆDEN

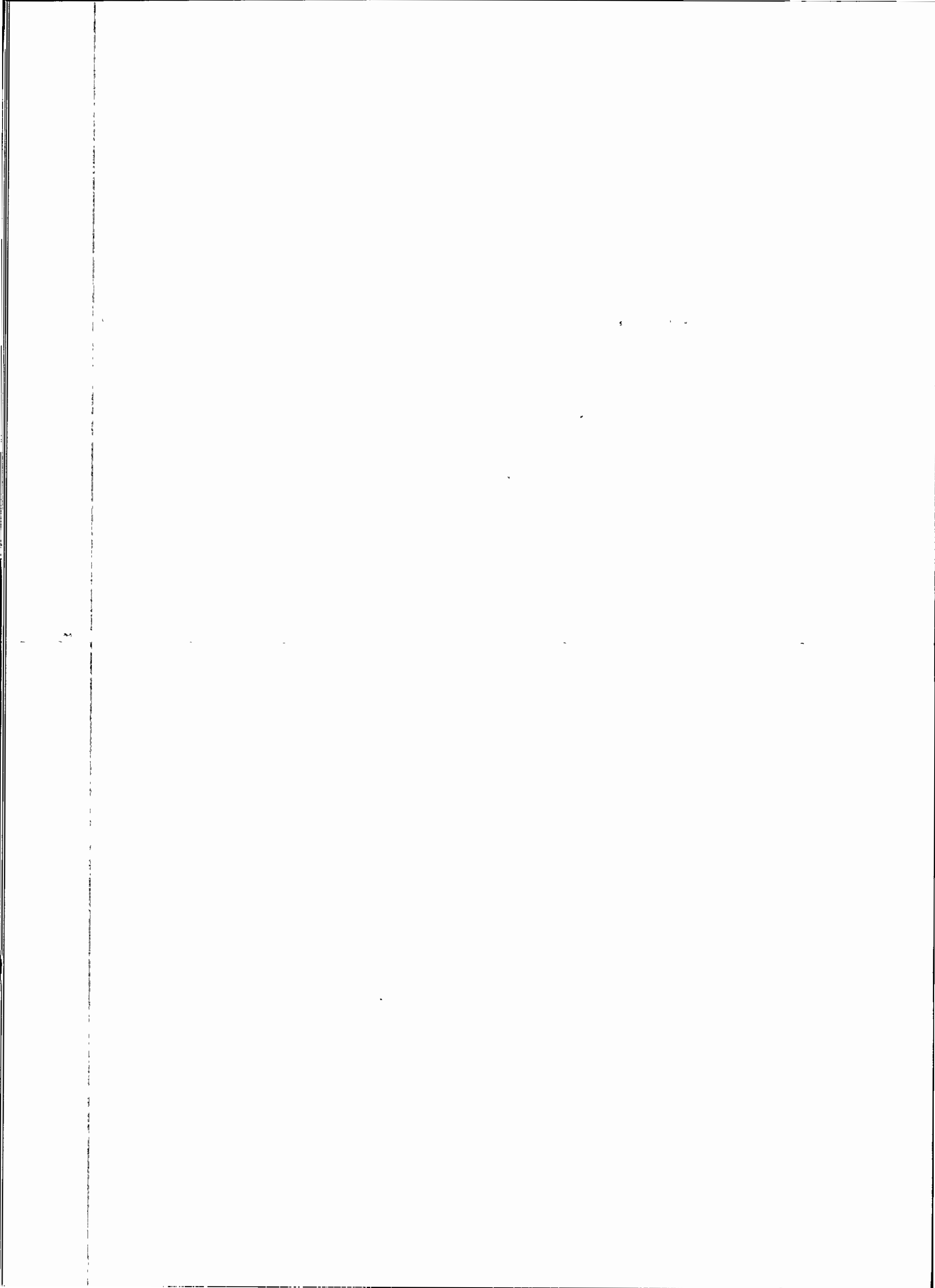
Bilag:
Plankort
Længdeprofil
Redegørelse

BEGTRUPVIG



Kommunevandløb nr.
 56 SKJØDSMOSEGRØFTEN
 57 EGGRØFTEN

- Oversigtskort 1:25.000
- - - oplandsgrænse
- åbent vandløb
- rørlagt vandløb



GRUNDLAGET FOR REGULATIVET

Vandløbet er optaget som kommunevandløb nr. 57 i Ebeltoft kommune.

Regulativet er udarbejdet på grundlag af de i redegørelsen (bilag 1) beskrevne forudsætninger og af hidtil gældende bestemmelser, fastsat i ældre regulativer samt i kendelser og forlig for vandløbsretten.

Eggrøften.

- Ved en vandsynsforretning den 08.06.1949 indgik grundejerne i Eg forlig om partsfordelingen af rørledningens vedligeholdelse i forbindelse med renovering af afløbsforholdene for landsbyen.
- Første regulativ blev godkendt af Amtsrådet den 02.01.1951.
- Tillægsregulativ af den 16.11.1971 angående de offentlige vandløbs vedligeholdelse i Ebeltoft kommune.
- Kendelse ved landvæsenskommissionen af 31.01.1975 ved rørende betalingsvedtægt for Ebeltoft kommune og hvortil afløbsledningerne i Eg landsby blev overført.
- Vandkvalitetsplan 1997 for Århus Amtskommune, hvormed vandløbet ikke er målsat; vandløbet er rørlagt.

Hvor de tekniske bestemmelser mangler eller er ufuldstændige, er fastsættelsen sket under hensyntagen til de nuværende forhold i marken, idet det er iagttaget, at vandløbets vandføringsevne ikke nedsættes, at der ikke er sket indgreb i lodsejeres eller andre interesseredes rettigheder, og at vandløbets miljømæssige muligheder ikke er forringet.

Ebeltoft byråd har besluttet, at vandløbets vedligeholdelse skal ske på grundlag af vandløbets geometriske skikkelse.

Nærværende regulativ er vedtaget af Ebeltoft byråd den 28. september 1998 og erstatter tidligere regulativer.

BETEGNELSE AF VANDLØBET

Regulativet omfatter vandløbet Eggrøften til udløb i Begtrup Vig.

Eggrøften begynder i en brønd i østsiden af Gl. Skovvej på matr.nr. 2 a Eg by, Tved. Vandløbet løber herfra i rør mod øst over matr.nr. 2 a Eg by, Tved, til udløb i Begtrup Vig. Rørledningen er beliggende ca. 2 m fra skellet mod matr.nr. 5 b Tillerup by, Tved. På rørledningen er nedsat 6 brønde.

Der er ingen offentlige sidetiløb til vandløbet.

Regulativet omfatter i alt 736 m, og vandløbet er rørlagt i sin helhed.

Vandløbets topografiske opland er angivet på foranstående oversigtskort 1:25.000 og udgør i alt 1,2 km²

Vandløbets beliggenhed er vist på plankort 1:4.000, bilag 2.

Vandløbet er i sin helhed beliggende i Ebeltoft kommune.

VANDLØBETS SKIKKELSE

Afmærkning og stationering.

Vandløbet er stationeret fra begyndelsespunktet, st. 0, til udløb i Begtrup Vig, st. 736. Stationeringen svarer til afstanden i meter fra begyndelsespunktet.

Vandløbets skikkelse er fastsat på grundlag af eksisterende regulativer. En nyopmåling vil blive gennemført ved en kommende revision.

VANDLØBETS DIMENSIONER

Skalapæl nr.	Stationering m	Bundkote	Bundbredde/rørdiameter cm	Fald 0/00	Anlæg	Bemærkninger
	0	15,00	x	x		Brønd
				21		
	76	13,40		x		
				24		
	156	11,50		x		Brønd
				12,5		
	240	10,45	Ø 20	x		
				32		
	285	9,05		x		Brønd
				34		
	375	6,00		x		
				24		
	420	4,90		x		Brønd
	494	3,70	x	15		
	566	2,65		x		Brønd
			Ø			
	Telefon nr.	30		x		
				15		
	628	0,85	Ø 23	x		

				7,3		
	662	0,60	x	x		Brønd
			Ø 25	8,1		
	736	0,00	x	x		Udløbssikring Begtrup Vig

De anførte koter refererer til:

- indnivelleret punkt, det sydøstlige sokkelhjørne på lade, matr.nr. 2 a Eg by, Tved, Eg Bygade 11, kote 17,50.

BYGVÆRKER**BROER OG OVERKØRSLER M.V.**

Stationering m	Bundkote	Art og dimension	Ejerforhold
----------------	----------	------------------	-------------

Der er ingen specielle bygværker tilknyttet vandløbet.

TILLØB

I forbindelse med opmåling af vandløbet er følgende private tilløb blevet registreret (efter påvisning fra ejeren).

Station m	Bundkote	Diameter cm	Bemærkning	Ejer
-----------	----------	-------------	------------	------

Tilløbene er ikke registreret ved udarbejdelse af regulativet. Registreringen vil blive gennemført ved en kommende opmåling af vandløbet.

ADMINISTRATIVE BESTEMMELSER

Vandløbet administreres af Ebeltoft byråd.

- 1) Vandløbet med bygværker m.v. skal vedligeholdes således at den for vandløbet fastsatte skikkelse og/eller vandføringsevne ikke ændres.**
- 2) Vandløbets vedligeholdelse - men ikke fornyelse (hel eller delvis) af rørlagte strækninger - påhviler byrådet. Med hensyn til de for vandløbet fastlagte vedligeholdelsesprincipper og -metoder henvises til afsnittet herom.**
- 3) Bygværker, så som styrt, stryg, skråningssikringer og udløbsbygværk m.v., der er udført af hensyn til vandløbet, vedligeholdes som dele af vandløbet.**
- 4) Vedligeholdelsen af øvrige bygværker, broer, stemmeværker, overkørsler og vandingsanlæg m.v., påhviler de respektive ejere eller brugere. Ejerne eller brugerne har pligt til at optage den slam, grøde m.v., der samler sig ved bygværkerne, jvf. vandløbslovens § 27, stk. 4.**
- 5) Der må ikke uden byrådets tilladelse plantes træer eller buske eller opføres bygninger nærmere end 5 m fra rørledningens midte.**

BESTEMMELSER OM SEJLADS

Vandløbet kan ikke besejles.

BREDEJERFORHOLD

- 1) Ejerne og brugerne af de arealer, der grænser op til vandløbet, er pligtige at tåle de fornødne vedligeholdelsesarbejders udførelse (herunder transport af materialer og maskiner og disses arbejde langs vandløbets bredder). Arbejdsbæltet bliver normalt ikke over 8 m bredt.

Bygninger, bygværker, faste hegn, beplantninger, udgravninger og lignende anlæg af blivende art må ikke uden byrådets tilladelse anbringe øverste vandløbskant 8 m og for forlagte strækninger ikke nærmere end 5 m fra ledningsmidte.

Undtaget herfra er den i de administrative bestemmelser angivne beplantning langs vandløbet.

- 2) Hegn er ejerne pligtige at fjerne inden 2 uger efter tilsynets meddelelse, såfremt dette er nødvendigt af hensyn til maksimal udførelse af vedligeholdelsesarbejdet.
- 3) I henhold til vandløbslovens § 6 må ingen bortlede vandet fra vandløbet eller foranledige, at vandstanden i vandløbet forandres, eller at vandets frie løb hindres.
- 4) Regulering, herunder rørlægning af vandløbet eller en hel eller delvis omlægning af rørledninger og etablering af broer og overkørsler, må kun finde sted efter byrådets bestemmelse.

Udførelse af rørledninger og lægning af kabler og lignende under vandløbet må kun ske efter forud indhentet tilladelse fra byrådet.

- 5) Vandløbet må ikke tilføres faste stoffer, haveaffald, spildevand eller andre væsker, der foranlediger aflejringer i vandløbet eller forurener dets vand, jvf. miljøbeskyttelseslovens bestemmelser.
- 6) De tilgrænsende lodsejere kan uden tilladelse oppumpe vand fra vandløbene til kreaturvanding med mulepumpe eller eventuelt vindpumpe. Byrådet kan meddele tilladelse til indretning af egentlige vandingssteder, der da skal udgraves uden for vandløbets profil og indhegnes således, at kreaturer ikke kan træde ud i vandløbet samt sikres således, at udtrædning af jord i strøm-løbet ikke finder sted. Anden vandindtagning må ikke finde sted uden tilladel-

se, jvf. vandforsyningslovens bestemmelser.

- 7) Nye tilløb og tilløb, der reguleres, skal så vidt muligt forsynes med en overkørsel med 5 m ovenbredde ved udløbet til brug for transport af materiale, der anvendes ved vandløbets vedligeholdelse.

Til rørlagte vandløb skal tilslutning ske til brønd efter aftale. Sætning af en eventuel ny brønd i forbindelse hermed udføres af byrådet på lodsejernes regning.

Udløb fra drænledninger og tilløb skal udføres og vedligeholdelse således, at de ikke gør skade på vandløbets skråninger og bund.

- 8) Den ved vandløbet værende afmærkning med stationeringspæle og vandstandsskalaer må ikke beskadiges eller fjernes. Sker dette, er den for beskadigelsen eller fjermelsen ansvarlige pligtig at bekoste retableringen.
- 9) Beskadiges vandløb, diger, faskiner, bygværker eller andre anlæg ved vandløbet, eller foretages der foranstaltninger i strid med vandløbsloven eller bestemmelserne i dette regulativ, kan byrådet meddele påbud om genoprettelse af den tidligere tilstand.

Er et påbud ikke efterkommet inden udløbet af den fastsatte frist, kan byrådet foretage det fornødne på den forpligtedes regning, jvf. vandløbslovens § 54.

- 10) Er der fare for, at betydelig skadel kan ske p.g.a udsædvanlige nedbørsforhold eller andre udefra kommende udsædvanlige begivenheder, kan byrådet foretage det fornødne uden påbud og på den forpligtedes regning, jvf. vandløbslovens § 55.
- 11) Overtrædelse af bestemmelserne i regulativet straffes med bøde, jvf. vandløbslovens § 85.

VEDLIGEHOELDELSE

- 1) Vandløbet vedligeholdes af Ebeltoft byråd.

Vedligeholdelse kan udføres i entreprise eller ved egen foranstaltning.

- 2) Ved tilrettelæggelsen af vedligeholdelsesarbejdet skal ulemper, som ejere og brugere skal tåle, søges fordelt på begge sider af vandløbet, jvf. vandløbslovens § 28.

Hvor bebyggelser, bevoksninger eller høje skrænter m.v. hindrer adgang fra den ene side, kan vedligeholdelsen foregå fra samme side hvert år.

- 3) Udbedring af bygværker og skråningssikringer foretages fortrinsvis i perioderne april til maj og august til oktober.

- 4) Fyld m.v., som fremkommer ved vandløbets regulativmæssige vedligeholdelse, er brugere af de tilstødende jorder pligtige til at fjerne mindst 5 m fra vandløbskanten eller sprede i et ikke over 10 cm tykt lag inden hvert års 1. maj.

Det påhviler den enkelte ejer eller bruger selv at undersøge, om der er oplagt fyld, som skal fjernes eller spredes. Undlader en ejer eller bruger at fjerne eller sprede fylden, kan byrådet med 2 ugers skriftligt varsel til ejeren eller brugeren lade arbejdet udføre på den pågældendes bekostning.

- 5) Eggrøften er i henhold til vandkvalitetsplan 1997 for Århus Amtskommune ikke målsat.

- 6) Ebeltoft byråd har besluttet, at vedligeholdelsen af vandløbet skal udføres således, at vandløbets fysiske tilstand er i overensstemmelse med de krav, vandkvalitetsplanen stiller hertil.

- 7) For Eggrøften medfører dette en vedligeholdelse efter skikkelse, det vil sige i henhold til den geometriske beskrivelse af vandløbet/vandløbets dimensioner.

Der er i medfør heraf besluttet følgende retningslinier for vedligeholdelsen.

- 7.1 Vandløbet vedligeholdes 1 gang årligt og så vidt muligt inden hvert års 1. november.
- 7.2 Vandløbet gennemgås dog 1 gang hvert forår, hvor nedfaldne grene, ris og andet, som hindrer vandets frie løb, fjernes.
- 7.3 Rørledninger, bygværker m.v.

Rørledningers funktion sikres, og tilhørende brønde oprenses 1 gang årligt, så vidt muligt inden hvert års 1. november.

Riste og indløb foran rørledninger i øvrigt holdes stadig oprenset og tilses efter behov.

Udløbet til Begtrup Vig skal holdes oprenset og skal være under jævnligt tilsyn.

TILSYN

Tilsynet med vandløbet udføres af Ebeltoft byråd.

Lodsejere - eller andre med interesse i vandløbet, der måtte finde vandløbets vedligeholdelsestilstand eller specielle forhold vedrørende vandløbet utilfredsstillende, kan rette henvendelse herom til byrådet.

REVISION

Dette regulativ skal optages til revision efter behov.

REGULATIVETS IKRAFTTRÆDEN

Regulativet har været bekendtgjort og fremlagt til gennemsyn i 8 uger med adgang til at indgive eventuelle indsigelser og ændringsforslag.

Regulativet træder i kraft fra datoen for dets endelige vedtagelse.

Regulativet er endelig vedtaget af Ebeltoft byråd ved udvalget for teknik og miljø.

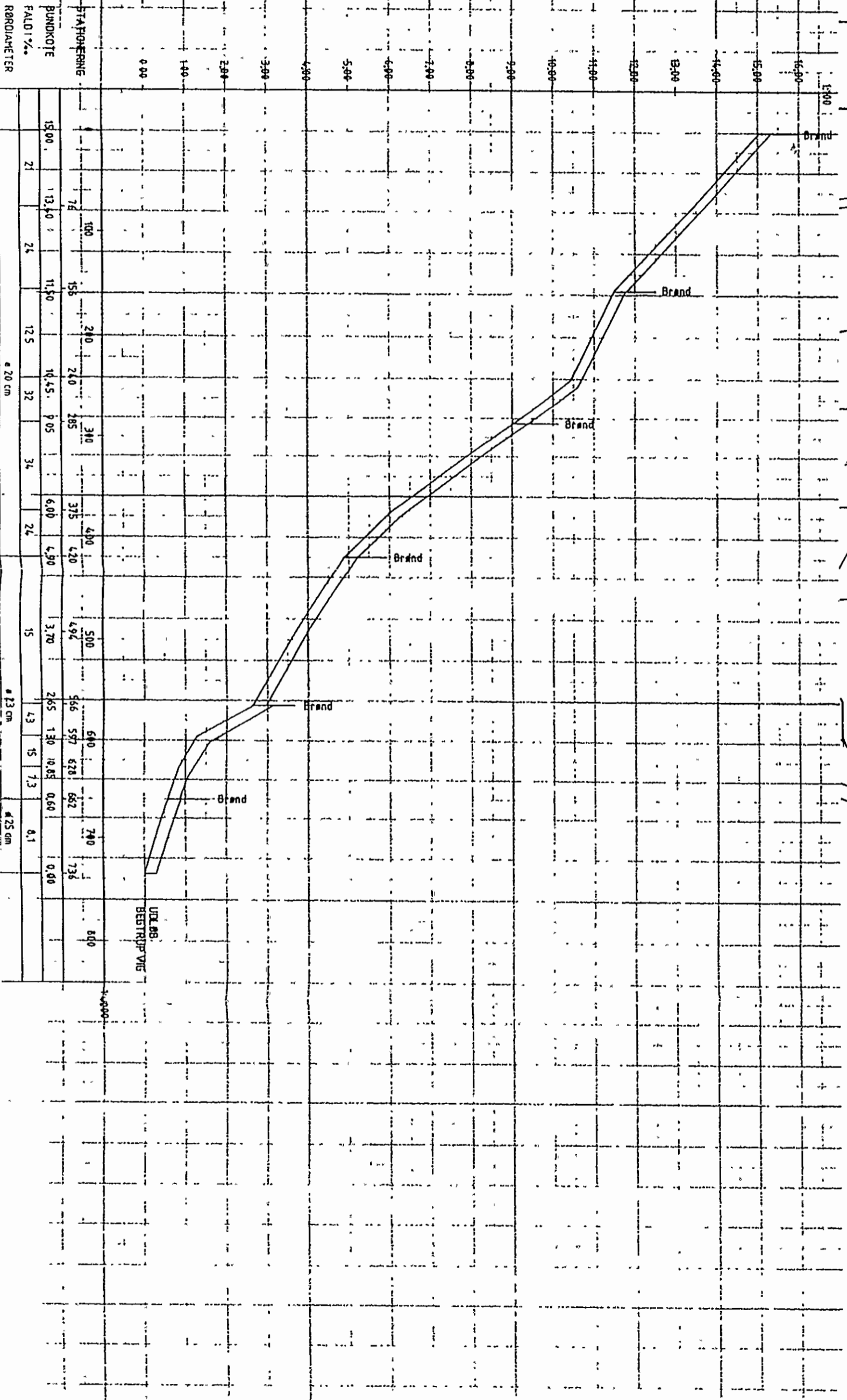
EBELTOFT KOMMUNE UDVALGET FOR TEKNIK OG MILJØ

den 28. september 1998

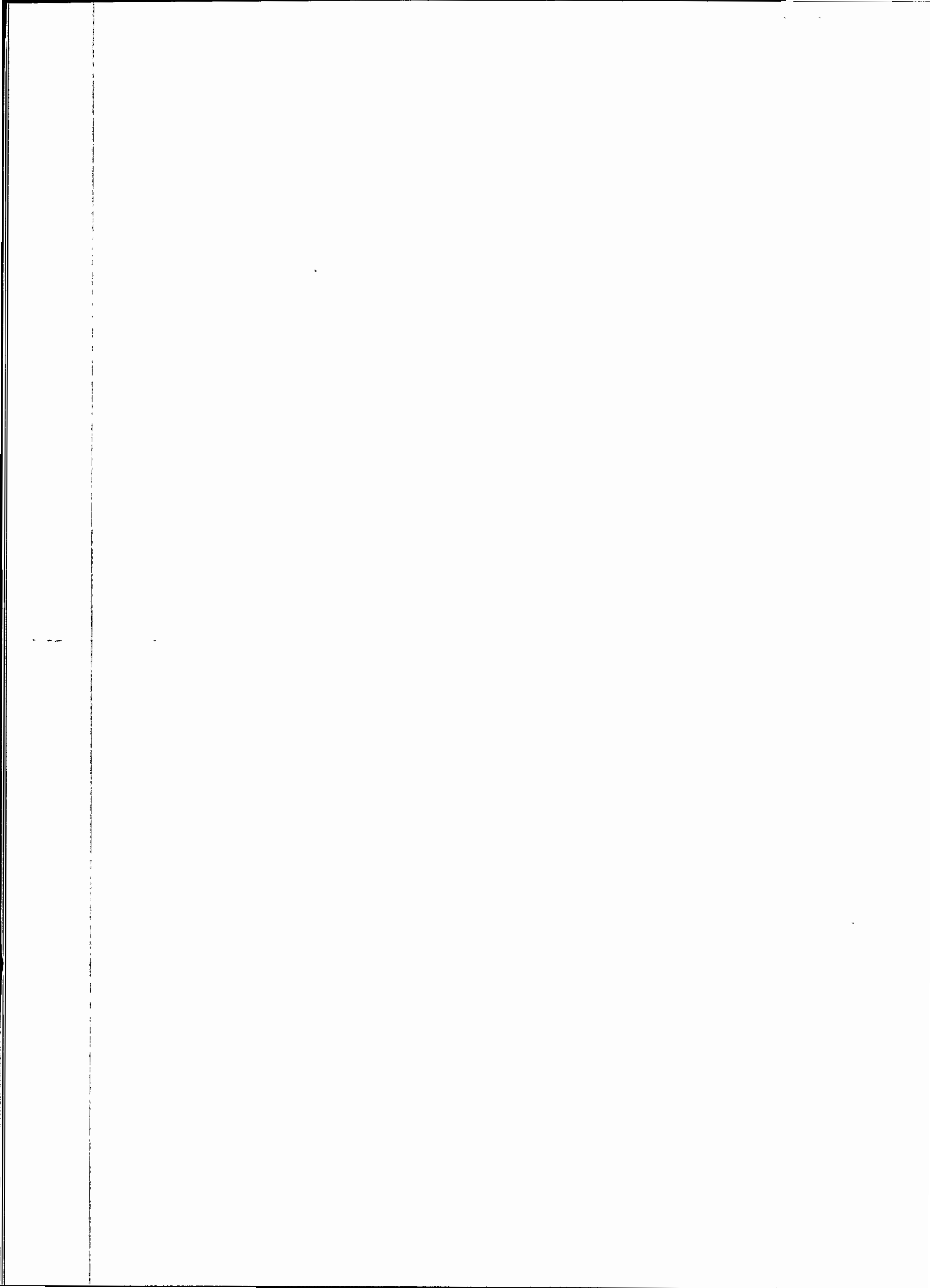
Knud Thorgaard
Knud Thorgaard
udvalgsformand

Finn Larsen
Finn Larsen
stadsingeniør

Kommunevandløb nr. 57
EGGRØFTEN
 Plan 1:4.000, Længdeprofil 1:4.000, 1:100
 UDFÆRDIGET I 1993 I ANLEDNING AF A-JOURFØRNING AF REGULATIV
 EBELTØFT KOMMUNE, TEKNISK FORVALTNING



STATIONERING	BUNDKOTE	FALD 1‰	RØRDIAETER
15,00	13,50	21	20
100	15,6	24	20
240	16,45	32	20
285	16,05	34	20
375	14,90	26	20
420	13,70	15	20
492	12,65	43	25
500	13,0	15	25
566	10,85	73	25
597	0,60	1	25
628	0,00	1	25
662	0,00	1	25
740	0,00	1	25
736	0,00	1	25
800	0,00	1	25



TEKNISK FORVALTNING

Bilag 1

REDEGØRELSE

for baggrunden og konsekvenserne af regulativforslaget

vedrørende

Kommunevandløb nr. 57

Eggrøften

Ebeltoft kommune

Opland

Eget opland, udløb i Begtrup Vig.

I henhold til § 9 i bekendtgørelse nr. 49 af 15.02.1985 er der i det følgende redegjort for forudsætningerne, der danner grundlaget for regulativforslaget.

Redegørelsen er udarbejdet i overensstemmelse med vandløbsloven af 09.06.1982, § 1, bestående vandløbsretlige forhold og de sektorplaner m.v., der kan påvirke vandløbet.

GRUNDLAGET

Vandløbets beliggenhed og forløb

Vandløbets forløb er dels angivet på oversigtskort 1:25.000 og dels på plankort 1:4.000, der tilknyttes regulativet.

Eggrøften begynder i en brønd i østsiden af Gl. Skovvej på matr.nr. 2 a Eg by, Tved. Vandløbet løber herfra i rør mod øst over matr.nr. 2 a Eg by, Tved, til udløb i Begtrup Vig. Rørledningen er beliggende ca. 2 m fra skellet mod matr.nr. 5 b Tillerup by, Tved. På rørledningen er nedsat 6 brønde.

Regulativet omfatter i alt 736 m rørlagt vandløb.

Der er ingen offentlige sidetilløb til bækken.

Det topografiske opland er beregnet til 1,2 km² eller ca. 119 ha.

Vandløbsretlige forhold

- Ved en vandsynsforretning den 08.06.1949 indgik grundejerne i Eg forlig om partsfordelingen af rørledningens vedligeholdelse i forbindelse med renovering af afløbsforholdene for landsbyen.
- Første regulativ blev godkendt af Amtsrådet den 02.01.1951.
- Tillægsregulativ af den 16.11.1971 angående de offentlige vandløbs vedligeholdelse i Ebeltoft kommune.
- Kendelse ved landvæsenskommissionen af 31.01.1975 vedrørende betalingsvedtægt for Ebeltoft kommune og hvortil afløbsrørledningerne i Eg landsby blev overført.

PLANER

Regionplan 1989

Landbrug

Oplandet til Eggrøften er et landbrugsområde med landsbyen Eg som eneste samlede bebyggelse.

Landbrugsarealerne er karakteriseret som lerblandet sandjord mod nord og sandblandet lerjord i den sydlige del. Omkring Eggrøften er angivet et engområde.

Dele af oplandet er omfattet af Isgårdfredningen, der har medført begrænsninger i den landbrugsmæssige udnyttelse af de berørte arealer.

Fredning

Eggrøften er som rørlagt vandløb ikke omfattet af bestemmelserne i naturfredningslovens § 43.

Dele af oplandet til Eggrøften er omfattet af landskabsfredningen omkring Isgård.

Vandindvinding

Der er ingen regionale vandindvindingsinteresser i vandløbets opland.

Vandkvalitetsplan

Idet Eggrøften er rørlagt, er bækken ikke målsat i medfør af vandkvalitetsplan 1997 for Århus Amtskommune.

Udledninger via vandløbet må ikke medføre, at målsætningen for Begtrup Vig ikke kan opnås.

Kommuneplan 1984 - 1992

Kommuneplanen

Der er i kommuneplanen ikke forudsat nye tiltag i vandløbets opland.

Vandforsyning

Der er ingen vandværker i vandløbets opland. Området forsynes med vand fra Skellerup Enges vandværk.

Spildevand

Detailkloakeringen i Eg landsby er udført i 1949, idet spildevandet mekanisk renses i individuelle hustanke og afledes gennem et fælles ledningssystem til Eggrøften.

Landsbyen Eg forudsættes nykloakeret i 1993/94.

Anden planlægning

Fisk, udsætningsplaner

Der er ingen planer herom for vandløbet.

Okker

Ifølge Miljøstyrelsen og Arealdatakontorets registrering af okkerpotentielle områder er arealerne til Eggrøften ikke inddraget, dog er de kystnære arealer omkring vandløbet okkerpotentielt område, klasse I, hvorfor en dræning af disse arealer skal godkendes af amtskommunen inden udførelse.

Opmåling

På grundlag af en vurdering af vandløbets almene tilstand og den fastsatte målsætning er det fundet, at en ny opmåling kan udsættes til en senere revision.

VANDLØBET

Vandløbskvaliteten

Vandløbet er rørlagt med Ø 20 cm og Ø 23 cm lerrør med undtagelse af de nederste 74 m, der er Ø 25 cm betonrør. Rørene anses for intakte, og der foreligger ingen oplysninger i forbindelse med tilsyn eller vedligeholdelse af rørledningen om, at denne er under nedbrydning.

Der er ikke i seneste forureningsundersøgelser oplyst om uacceptable udløb til Begtrup Vig.

Fiskespærringer

Vandløbet er rørlagt i hele dets længde.

Afvandingsforhold

Rørledningen følger en linie, hvor afstanden til Begtrup Vig er kortest. I det vandløbet samtidig afvandet et mindre engområde, kan det antages, at linieføringen er det naturlige afløb for Eg landsby.

Middelfaldet er beregnet til 20 o/oo, hvorved rørledningen beregningsmæssigt vil kunne føre ca. 60 l/s. Denne dimensionering antyder, at rørledningen ud over Eg landsby alene skal kunne afvande åbne landbrugsarealer.

Vedligeholdelsen

Brønde er efter hidtil gældende regulativ efterset og rensset 2 gange årligt, inden hvert års 1. april og 1. oktober.

Eggrøften indgår som en afløbsledning for Eg landsby.

Under henvisning til den nært forestående renovering af ledningsanlægget for Eg landsby og bygning af et renseanlæg, skal der anbefales en årlig vedligeholdelse af brønde og rørledning, så vidt muligt inden hvert års 1. november. Til vedligeholdelsen knyttes tillige en gennemgang af rørledningens funktion hvert forår.

KONSEKVENSERNE

Vandløbskvalitet

Regulativet fastholder det nugældende regulativs bundlinie og rørdimensioner.

Vedligeholdelse efter skikkelse medfører ingen ændringer i det nuværende forhold, dog anbefales der kun en årlig vedligeholdelse.

Afvandingsforhold

Regulativet medfører ingen ændringer for de bestående afvandingsmuligheder.

Krav til tekniske anlæg

Krydsninger med ledninger og kabler skal nedlægges således, at rørledningen på ingen måde forringes eller lider skade.

Tekniske anlæg i og ved vandløbet skal altid godkendes af byrådet inden udførelsen.

Restaureringsopgaver

Der er ikke planlagt restaureringsopgaver i vandløbet.