

1706766



# ***Regulativ***

***for kommunevandløbet***

***Afløbet fra Skræpkær***

***Vandløb nr. 37***

***i Ebeltoft kommune,***

***Århus amt***

## INDHOLDSFORTEGNELSE

OVERSIGTSKORT

GRUNDLAGET FOR REGULATIVET

BETEGNELSE AF VANDLØBET

VANDLØBETS SKIKKELSE

Afmærkning og stationering

Dimensioner

Bygværker m.v.

Tilløb

ADMINISTRATIVE BESTEMMELSER

BESTEMMELSER OM SEJLADS

BREDEJERFORHOLD

VEDLIGEHOLDELSE

TILSYN

REVISION

REGULATIVETS IKRAFTTRÆDEN

Bilag:

Plankort

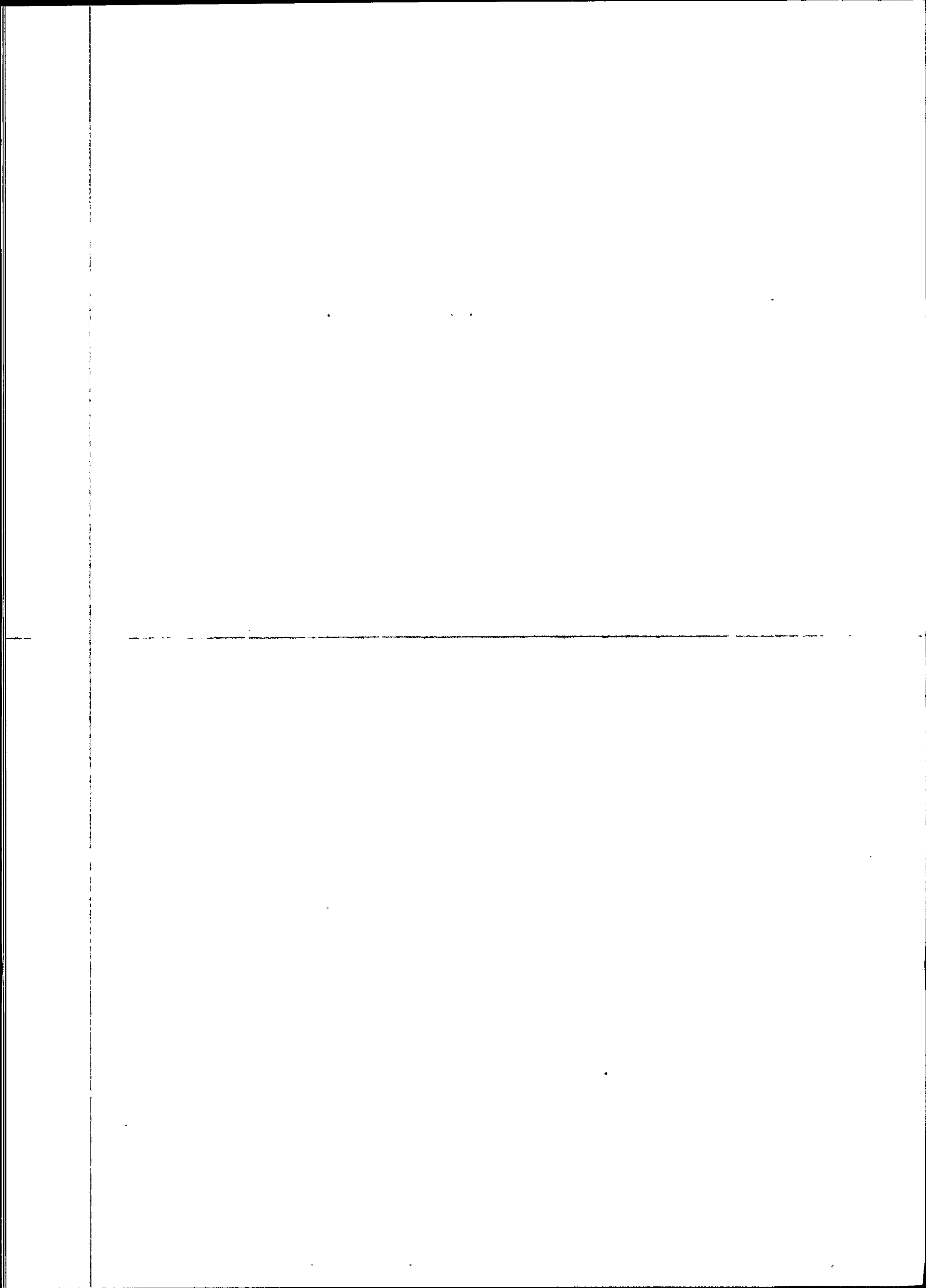
Længdeprofil

Redegørelse



**Kommunevandløb nr.  
37 AFLØBET FRA SKRÆPKÆR**

- Overigtskort 1:25.000
- oplandsgrænse
  - åbent vandløb
  - ..... lærtagt vandløb



## GRUNDLAGET FOR REGULATIVET

Vandløbet er optaget som kommunevandløb nr. 37 i Ebeltoft kommune.

Regulativet er udarbejdet på grundlag af de i redegørelsen (bilag 1) beskrevne forudsætninger og af hidtil gældende bestemmelser, fastsat i ældre regulativer samt i kendelser og forlig for vandløbsretten.

Afløbet fra Skræpkær.

- Vandsynsforretning den 09.08.1943, forlig angående en ny rørledning, 80 m, gennem strandvolden, dog således, at der bibeholdes en stenkiste på 12 m, hvori der kan monteres en højvandsklap. Stenkisten afsluttes med en frontmur.
- Vandsynsforretning den 02.09.1947, kendelse til forannævnte forlig, hvormed hele strækningen rørlægges med ø 45 cm betonrør.
- Regulativ af 05.03.1953 for vandløbet.
- Tillægsregulativ af 16.11.1971 angående de offentlige vandløbs vedligeholdelse i Ebeltoft kommune.
- Recipientkvalitetsplan 1989 for Århus amtskommune, jvf. regionplan 1989, udgivet i maj 1991, og hvormed vandløbet er målsat ved B 3, vandløb, der skal kunne anvendes som opholds- og opvækstområde for ål, aborrer, gedder og karpefisk.

Hvor de tekniske bestemmelser mangler eller er ufuldstændige, er fastsættelsen sket under hensyntagen til de nuværende forhold i marken, idet det er iagttaget, at vandløbets vandføringsevne ikke nedsættes, at der ikke er sket indgreb i lodsejeres eller andre interesseredes rettigheder, og at vandløbets miljømæssige muligheder ikke er forringet.

Ebeltoft byråd har besluttet, at vandløbets vedligeholdelse skal ske på grundlag af vandløbets geometriske skikkelse.

Nuværende regulativ er vedtaget af Ebeltoft byråd den 30.08.1993 og erstatter tidligere regulativer.

## BETEGNELSE AF VANDLØBET

Afløbet fra Skrapkær begynder ved udløbet af en  $\varnothing$  20 cm rørledning fra Hyllested Skovgårde, Hyllested, ca. 110 m nord for skellet til matr.nr. 9 c, Hyllested Skovgårde, Hyllested. Fra dette punkt er vandløbet åbent og løber mod syd i skellet mellem matr.nr. 9 a Hyllested Skovgårde, Hyllested, og matr.nr. 10 a og 9 c Hyllested Skovgårde, Hyllested. Gennem engområdet fortsætter vandløbet mod syd i skellet mellem parcellerne matr.nr. 9 b og 13 b Hyllested Skovgårde, Hyllested.

Ved engområdets sydlige afgrænsning mod matr.nr. 9 c Hyllested Skovgårde, Hyllested, føres vandløbet 200 m mod vest i det sydlige skel af engparcellerne 13 b og 13 c Hyllested Skovgårde, Hyllested, og matr.nr. 7 e, 13 e og 13 f Hyllested by, Hyllested, til skellet mod matr.nr. 45 c Hyllested by, Hyllested. Herfra føres vandløbet igen mod syd i skellet mellem matr.nr. 45 c og 10 e Hyllested by, Hyllested. Hvor vandløbet møder strandvolden føres dette i rør gennem denne, 80 m, over matr.nr. 10 e Hyllested by, Hyllested, til udløb på stranden.

Der er ingen offentlige sidetilløb til vandløbet.

Regulativet omfatter ialt 1122 m, hvoraf strækningen gennem strandvolden er rørlagt, 70 m.

Vandløbets topografiske opland er angivet på foranstående oversigtskort 1:25.000 og udgør i alt 1,8 km<sup>2</sup>.

Vandløbets beliggenhed er vist på plankort 1:4.000, bilag 2.

Vandløbet er i sin helhed beliggende i Ebeltoft kommune.

## VANDLØBETS SKIKKELSE

Afmærkning og stationering.

Vandløbet er stationeret fra begyndelsepunktet, st. 0 til udløb i Kattegat, st. 1122. Stationeringen svarer til afstanden i meter fra begyndelsepunktet.

Vandløbets skikkelse er fastsat på grundlag af eksisterende regulativer. En nyopmåling vil blive gennemført ved en kommende revision.

## VANDLØBETS DIMENSIONER

Skala- pæl  nr.	Statio- nering  m	Bund- kote	Bund- bredde/ rørdi- ameter cm	Fald  0/00	An- læg	Bemærkninger
	0	-	x 60	x -	x 1,0	
	220	-	x Ø 40	x	x	rørbro
	225	-	x	x	x	
	510	-	60		1,0	knæk
	620	-	x Ø 30	x	x	rørbro
	625	-	x	x	x	
	705	-	60		1,0	knæk
	1025	-	x Ø 45	x	x	
	1075	-	x 60	x	x	stenkiste
	1087		x Ø 45	x	x	frontmur
	1107		x	x	x	udløb på stranden
	1122		x	x	x	udløb i Kattegat

Indtil opmåling foreligger er vandløbets bundlinie bestemt af et frit afløb for udløbet fra Hyllested Skovgårdé, st. 0, rør-  
underløbet, st. 220-225, og indløbet til rørledningen gennem  
strandvolden, st. 1025.



## BYGVÆRKER

## BRØER OG OVERKØRSLER M.V.

Stationering m	Bund- kote	Art og di- mension	Ejerforhold
220 - 225	-	5 m br. rørbrø Ø 40 cm beton	privat fællesvej
620 - 625	-	5 m br. rørbrø Ø 12" beton	ejerne af matr.nr 13 e og 10 e Hyllested by, Hyllested
1025 - 1107	-	rør gennem strandvold Ø 45 cm beton med stenkiste og ud- løbet på strand	vandløbet

**TILLØB**

I forbindelse med opmåling af vandløbet er følgende private tilløb blevet registreret (efter påvisning fra ejeren).

Station m	Bundkote	Diameter cm	Bemærkning	Ejer
--------------	----------	----------------	------------	------

Tilløbene er ikke registreret ved udarbejdelse af regulativet. Registreringen vil blive gennemført ved en kommende opmåling af vandløbet.

## ADMINISTRATIVE BESTEMMELSER

Vandløbet administreres af Ebeltoft byråd.

- 1) Vandløbet med bygværker m.v. skal vedligeholdes således at den for vandløbet fastsatte skikkelse og/eller vandføringsevne ikke ændres.
- 2) Vandløbets vedligeholdelse - men ikke fornyelse (hel eller delvis) af rørlagte strækninger - påhviler byrådet. Med hensyn til de for vandløbet fastlagte vedligeholdelsesprincipper og - metoder henvises til afsnittet herom.
- 3) Bygværker, så som styrt, stryg, skråningssikringer og udløbsbygværk m.v., der er udført af hensyn til vandløbet, vedligeholdes som dele af vandløb.
- 4) Vedligeholdelsen af øvrige bygværker, broer, stemmeværker, overkørsler og vandingsanlæg m.v., påhviler de respektive ejere eller brugere. Ejerne eller brugerne har pligt til at optage den slam, grøde m.v., der samler sig ved bygværkerne, jvf. vandløbslovens § 27, stk. 4.
- 5) Beplantningen langs vandløbet skal i videst muligt omfang bevares af hensyn til den grødebegrænsende virkning, jvf. vandløbslovens § 34.

## BESTEMMELSER OM SEJLADS

Det er ikke tilladt at sejle på vandløbet.

## BREDEJERFORHOLD

- 1) Vandløbets skråninger og et 2 m bredt bælte på hver side, regnet fra vandløbets øverste kanter, skal henligge udyrket, jvf. vandløbslovens § 69.
- 2) Ejerne og brugerne af de arealer, der grænser op til vandløbet, er pligtige at tåle de fornødne vedlige holdelsesarbejders udførelse (herunder transport af materialer og maskiner og disses arbejde langs vandløbets bredder). Arbejdsbæltet bliver normalt ikke over 8 m bredt.

Bygninger, bygværker, faste hegn, beplantninger, udgravninger og lignende anlæg af blivende art må ikke uden byrådets tilladelse anbringe øverste vandløbskant nærmere en 8 m og for rørlagte strækninger ikke nærmere end 2 m fra ledningsmidte.

Undtaget herfra er den i de administrative bestemmelser angivne beplantning langs vandløbet.

- 3) De arealer, der grænser op til vandløbet, må ikke uden byrådets tilladelse benyttes til løsdrift, medmindre der opsættes og vedligeholdes et forsvarligt hegn langs med og mindst 1 m fra øverste vandløbskant, jvf. vandløbslovens § 29.

Sådanne hegn er ejerne pligtige at fjerne inden 2 uger efter tilsynets meddelelse, såfremt dette er nødvendigt af hensyn til maskinel udførelse af vedligeholdelsesarbejdet.

- 4) I henhold til vandløbslovens § 6 må ingen bortlede vandet fra vandløbet eller foranledige, at vandstanden i vandløbet forandres, eller at vandets frie løb hindres.
- 5) Regulering, herunder rørlægning af vandløbet eller en hel eller delvis omlægning af rørledninger og etablering af broer og overkørsler, må kun finde sted efter byrådets bestemmelse.

Udførelse af rørledninger og lægning af kabler og lignende under vandløbet må kun ske efter forud indhentet tilladelse fra byrådet.

- 6) Vandløbet må ikke tilføres faste stoffer, haveaffald, spildevand eller andre væsker, der foranlediger afløjninger i vandløbet eller forurener dets vand, jvf. miljøbeskyttelseslovens bestemmelser.

- 7) De tilgrænsende lodsejere kan uden tilladelse oppumpe vand fra vandløbene til kreaturvanding med mulepumpe eller eventuelt vindpumpe. Byrådet kan meddele tilladelse til indretning af egentlige vandingssteder, der da skal udgraves uden for vandløbets profil og indhegnes således, at kreaturer ikke kan træde ud i vandløbet samt sikres således, at udtrådning af jord i strømløbet ikke finder sted. Anden vandindtagning må ikke finde sted uden tilladelse, jvf. vandforsyningslovens bestemmelser.

- 8) Nye tilløb og tilløb, der reguleres, skal så vidt muligt forsynes med en overkørsel med 5 m ovenbredde ved udløbet til brug for transport af materiale, der anvendes ved vandløbets vedligeholdelse.

Til rørlagte vandløb skal tilslutning ske til brønd efter aftale. Sætning af en eventuel ny brønd i forbindelse hermed udføres af byrådet på lodsejernes regning.

Udløb fra drænledninger og tilløb skal udføres og vedligeholdelse således, at de ikke gør skade på vandløbets skråninger og bund.

- 9) Den ved vandløbet værende afmærkning med stationeringspæle og vandstandsskalaer må ikke beskadiges eller fjernes. Sker dette, er den for beskadigelsen eller fjernelsen ansvarlige pligtig at bekoste retableringen.

- 10) Beskadiges vandløb, diger, faskiner, bygværker eller andre anlæg ved vandløbet, eller foretages der foranstaltninger i strid med vandløbsloven eller bestemmelserne i dette regulativ, kan byrådet meddele påbud om genoprettelse af den tidligere tilstand.

Er et påbud ikke efterkommet inden udløbet af den fastsatte frist, kan byrådet foretage det fornødne på den forpligtedes regning, jvf. vandløbslovens § 54.

- 11) Er der fare for, at betydelig skade kan ske på grund af usædvanlige nedbørsforhold eller andre udefra kommende usædvanlige begivenheder, kan byrådet foretage det fornødne uden påbud og på den forpligtedes regning, jvf. vandløbslovens § 55.

- 12) Overtrædelse af bestemmelserne i regulativet straffes med bøde, jvf. vandløbslovens § 85.

## VEDLIGEHOJDELSE

- 1) Vandløbet vedligeholdes af Ebeltoft byråd.

Vedligeholdelse kan udføres i entreprise eller ved egen foranstaltning.

- 2) Ved tilrettelæggelsen af vedligeholdelsesarbejdet skal ulemper, som ejere og brugere skal tåle, søges fordelt på begge sider af vandløbet, jvf. vandløbslovens § 28.

Hvor bebyggelser, bevoksninger eller høje skranter m.v. hindrer adgang fra den ene side, kan vedligeholdelsen foregå fra samme side hvert år.

- 3) Udbedring af bygværker og skråningssikringer foretages fortrinsvis i perioderne april til maj og august til oktober.

- 4) Fyld m.v., som fremkommer ved vandløbets regulativmæssige vedligeholdelse, er brugere af de tilstødende jorder pligtige til at fjerne mindst 5 m fra vandløbskanten eller sprede i et ikke over 10 cm tykt lag inden hvert års 1. maj.

Det påhviler den enkelte ejer eller bruger selv at undersøge, om der er oplagt fyld, som skal fjernes eller spredes. Undlader en ejer eller bruger at fjerne eller sprede fylden, kan byrådet med 2 ugers skriftligt varsel til ejeren eller brugeren lade arbejdet udføre på den pågældendes bekostning.

- 5) Afløbet fra Skræpkær er i henhold til recipientkvalitetsplan 1989 for Århus amtskommune af 13.0.31991 målsat med B 3, karpefiskevand, et vandløb, der skal kunne anvendes som opholds- og opvækstområde for ål, aborre, gedde og karpefisk.

- 6) Ebeltoft byråd har besluttet, at vedligeholdelsen af vandløbet skal udføres således, at vandløbets fysiske tilstand er i overensstemmelse med de krav, recipientkvalitetsplanen stiller hertil.

- 7) For afløbet fra Skræpkær medfører dette en vedligeholdelse efter skikkelse, det vil sige i henhold til den geometriske beskrivelse af vandløbet/vandløbets dimensioner.

Der er i medfør heraf besluttet følgende retningslinier for vedligeholdelsen.

7.1 Vandløbet vedligeholdes 1 gang årligt og så vidt muligt inden hvert års 1. oktober.

7.2 Vandløbet gennemgås dog 1 gang hvert forår, hvor nedfaldne grene, ris og andet, som hindrer vandets frie løb, fjernes.

7.3 Grødeskæring.

Grøden fjernes i vandløbets regulativmæssige bredde og oplægges på vandløbets bredder. Grøden skal så vidt muligt skæres i bund.

Grødeskæringen udføres fortrinsvis manuelt, men kan dog udføres maskinelt.

7.4 Kantslåning

Kantslåning kan undlades i det tilfælde, hvor vegetationen ikke medfører væsentlige begrænsninger i vandføringen.

Kantslåning kan gennemføres maskinelt.

7.5 Kantafretning

Kantafretning af nedskredne brinker afrettes til anlæg 1, jvf. vedligeholdelsens punkt 3.

Overhangende brinker, sten og trærødder skal så vidt muligt bevares.

7.6 Oprensning

Oprensning af bundmateriale foretages 1 gang årligt til regulativmæssig bund, forudsat vandløbets tilstand nødvendiggør dette. Oprensning kan udsættes, til bunden ligger 10 cm over regulativmæssig bund. Ved oprensning fjernes sand- og mudderaflejringer, medens oprensning af grus og sten så vidt muligt søges undgået.

I forbindelse med oprensningen må der opgraves til 10 cm under regulativmæssig bundlinie.

På de steder, hvor den faktiske bundbredde er større end den regulativmæssige, skal tilgroede partier, sten, stabile aflejringer og lignende så vidt muligt efterlades med henblik på efterhånden at reducere bundbredden til den regulativmæssigt fastsatte.

Mindre arbejder udføres manuelt, større arbejder kan udføres maskinelt og udføres i perioden 1. august til 1. november.

### 7.7 Rørledninger, bygværker m.v.

Rørledningers funktion sikres, og tilhørende brønde oprenses 1 gang årligt, så vidt muligt inden hvert års 1. oktober.

Riste og indløb foran rørledninger holdes stadig oprenset og tilses efter behov.

Udløbsbygværket på stranden skal holdes stadig oprenset og skal være under jævnlige opsyn.

## TILSYN

Tilsynet med vandløbet udføres af Ebeltoft byråd.

Tilsynet tilrettelægges således, at lodsejerne og andre med interesse har mulighed for at deltage i tilsynet.

Lodsejere - eller andre med interesse i vandløbet, der måtte finde vandløbets vedligeholdelsestilstand eller specielle forhold vedrørende vandløbet utilfredsstillende, kan rette henvendelse herom til byrådet.

## REVISION

Dette regulativ skal senest optages til revision i år 2012.



## REGULATIVETS IKRAFTTRÆDEN

Regulativet har været bekendtgjort og fremlagt til gennemsyn i 8 uger med adgang til at indgive eventuelle indsigelser og ændringsforslag inden den 11.08.1993.

Der er ikke indkommet indsigelser til regulativet.

Regulativet træder i kraft fra datoen for dets endelige vedtagelse.

Regulativet er endelig vedtaget af Ebeltoft byråd ved udvalget for teknik og miljø.

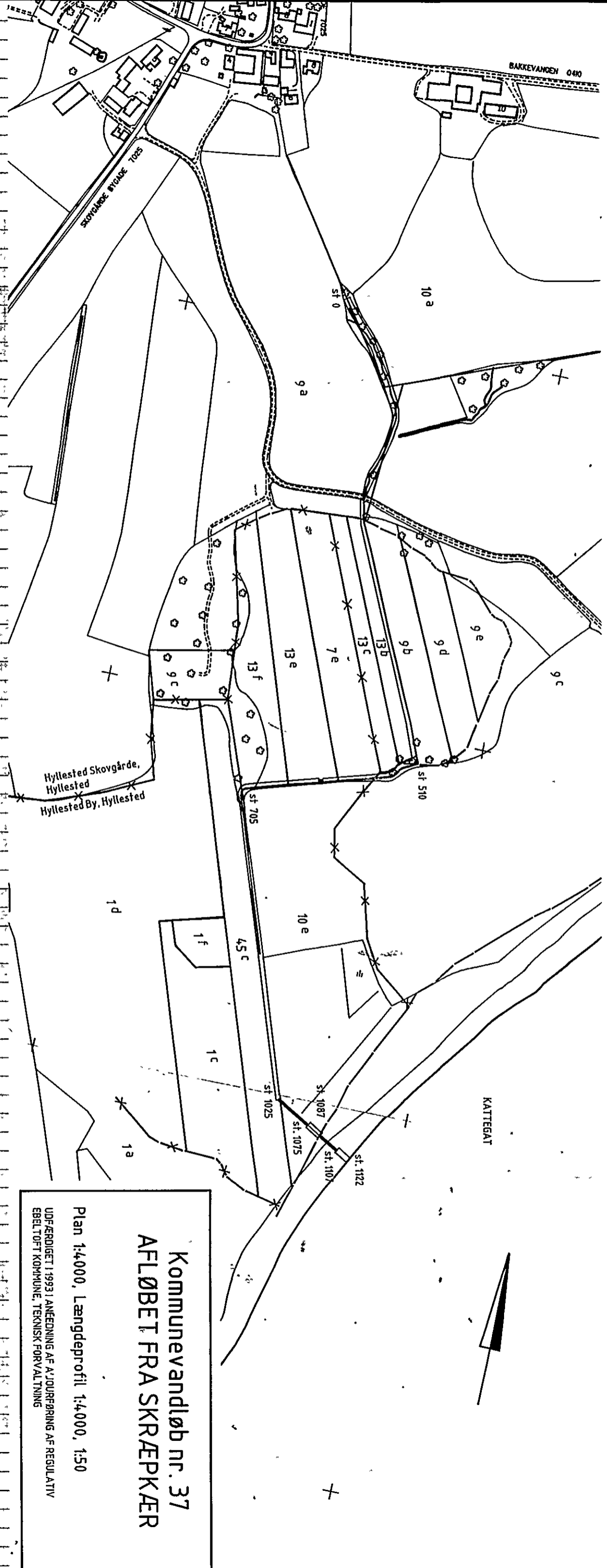
EBELTOFT KOMMUNE

UDVALGET FOR TEKNIK OG MILJØ

den 30.08.1993.

  
Ole Ejerregaard  
udvalgsformand

  
Finn Larsen  
stadsingeniør



**Kommunevandløb nr. 37**  
**AFLØBET FRA SKRÆPKÆR**  
 Plan 1:4.000, Længdeprofil 1:4.000, 1:50  
 UDFÆRDIGET I 1993 I ANLEDNING AF A'JOURFØRING AF REGULATIV  
 EBELTOFT KOMMUNE, TEKNISK FORVALTNING

St. 220-225  
 a 40 cm rørbrø.

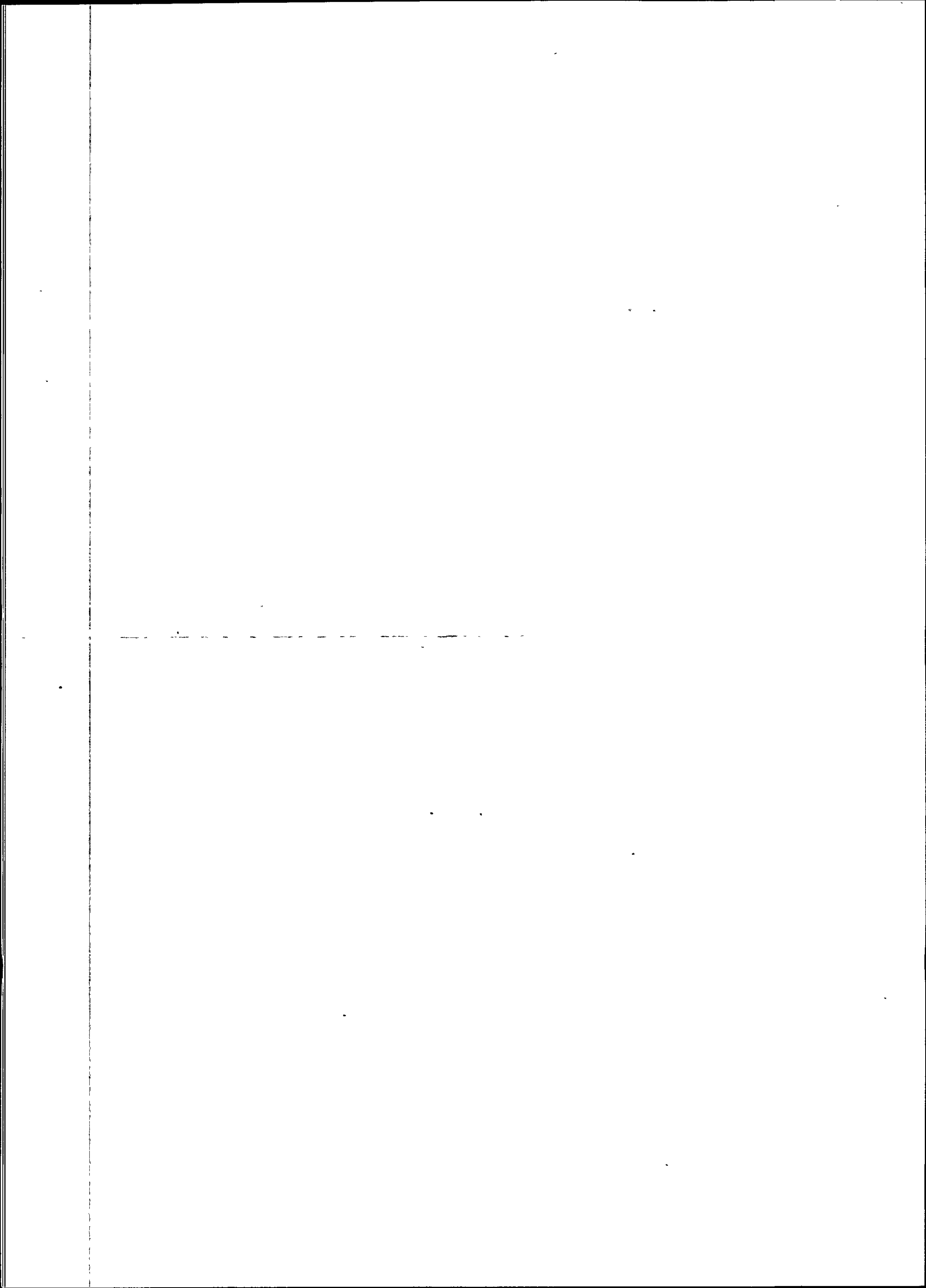
St. 620-625  
 a 30 cm rørbrø.

stenkiste  
 St. 1087 - frontmur  
 St. 1107 - udløb på stranden

IDL ØB I KATTEGAT

STATIONERING	0	100	200	300	400	500	600	700	800	900	1000	1100	1200	14000
BUNDKOTE	220					510	620	705			1025	1075	1107	1122
RØRDJAMETER		60 cm			60 cm						60 cm			
BUNDBREDE		1,0			1,0						1,0			
ANLÆG														





TEKNISK FORVALTNING  
24.03.1993/hm/vandreg/reg37

Bilag 1

## REDEGØRELSE

for baggrunden og konsekvenserne af regulativforslaget

vedrørende

Kommunevandløb nr. 37

Afløbet fra Skræpkær

Ebeltoft Kommune

Opland

Eget opland, udløb til Kattegat

I henhold til § 9 i bekendtgørelsen nr. 49 af 15.02.1985 er der i det følgende redegjort for forudsætningerne, der danner grundlaget for regulativforslaget.

Redegørelsen er udarbejdet i overensstemmelse med vandløbsloven af 09.06.1982, § 1, bestående vandløbsretlige forhold for vandløbet og de sektorplaner m.v., der kan påvirke vandløbet.

## GRUNDLAGET

### Vandløbets beliggenhed og forløb

Vandløbets forløb er dels angivet på oversigtskort 1:25.000 og dels på plankort 1:4.000, der tilknyttedes regulativet.

Afløbet fra Skrapkær begynder ved udløbet af en ø 20 cm rørledning fra Hyllested Skovgårde i skellet mellem matr.nr. 9 a og 10 a Hyllested Skovgårde, Hyllested, ca. 110 m nord for skellet til matr.nr. 9 c Hyllested Skovgårde, Hyllested. Fra dette punkt er vandløbet åbent og løber mod syd i skellet mellem matr.nr. 9 a Hyllested Skovgårde, Hyllested, og matr.nr. 10 a og 9 c Hyllested Skovgårde, Hyllested. Gennem engområdet fortsætter vandløbet mod syd i skellet mellem parcellerne matr.nr. 9 b og 13 b Hyllested Skovgårde, Hyllested.

Ved engområdets sydlige afgrænsning mod matr.nr. 9 c Hyllested Skovgårde, Hyllested, føres vandløbet 200 m mod vest i det sydlige skel af engparcellerne 13 b og 13 c Hyllested Skovgårde, Hyllested, og matr.nr. 7 e, 13 e og 13 f Hyllested by, Hyllested, til skellet mod matr.nr. 45 c Hyllested by, Hyllested. Herfra fortsætter vandløbet igen mod syd i skellet mellem matr.nr. 45 c og 10 e Hyllested by, Hyllested. Hvor vandløbet møder strandvolden føres dette i rør gennem denne, 80 m, over matr.nr. 10 e Hyllested by, Hyllested, til udløb på stranden.

Der er ingen offentlige sidetilløb til vandløbet.

Det topografiske opland er beregnet til 1,8 km<sup>2</sup> eller ca. 180 ha.

Vandløbets længde er 1122 m, hvoraf 70 m gennem strandvolden er rørlagt.

Vandløbet er i sin helhed beliggende i Ebeltoft kommune.

### Vandløbsretlige forhold

For afløbet fra Skrapkar foreligger der oplysninger om følgende vandløbsretlige behandlinger.

- Den 09.08.1943, vandsynsforretning, forlig angående en ny rørledning, 80 m, gennem strandvolden, dog således at der bibeholdes en stenkiste på 12 m, hvori der kan monteres en højvandsklap. Stenkisten afsluttes med en frontmur.
- Den 02.09.1947, vandsynsforretning, kendelse til foranævnte forlig, hvormed strækningen rørlægges med ø 45 cm betonrør.
- Den 05.03.1953, regulativ godkendt af Amtsrådet.
- Den 16.11.1971, tillægsregulativ angående de offentlige vandløbs vedligeholdelse i Ebeltoft kommune.
- Med landvæsenskommissionens kendelse af 03.03.1952 angående kloakeringen af Hyllested Skovgårde blev der pålagt kloakinteressenterne et særbidrag på 10% af vandløbets vedligeholdelse. Dette særbidrag bortfaldt med landvæsenskommissionens kendelse af den 31.01.1975 vedrørende betalingsvedtagt for kloakforsyning i Ebeltoft kommune.

## PLANER

### Regionplan 1989

#### Landbrug

Oplandet til afløbet fra Skråpkær er, bortset fra landsbyen Hyllested Skovgårde dyrkede landbrugsarealer, der består af fin lerblandet sandjord og i engområderne humusjord.

Stort set hele oplandet er omfattet af landskabsfredningen ved Jernhatten, der indebærer ret betydelige begrænsninger for landbruget, herunder forbud mod specielle driftsformer og afvanding af visse områder samt begrænsninger for landbrugsbyggeri og tilplantning.

#### Fredning

Vandløbet er i sin helhed omfattet af bestemmelserne i naturfredningslovens § 43.

Oplandet til afløbet fra Skråpkær er omfattet af landskabsfredningen ved Jernhatten.

#### Vandindvinding

Der er ikke regionale vandindvindingsinteresser i oplandet.

#### Recipientkvalitet

Afløbet fra Skråpkær er i recipientkvalitetsplan 1989 for Århus amtskommune af 13.03.1991 målsat med B 3, karpeskevand, vandløb, der skal kunne anvendes som opholdsområde og opvækstområde for ål, aborrer, gedder og karpefisk.

## Kommuneplan 1984 - 92

### Kommuneplanen

Der er ikke i kommuneplanen angivet nye tiltag i vandløbets opland.

### Vandforsyning

Hyllested Skovgårde vandværk har en indvindingsboring i oplandet. Årlig oppumpning ca. 18.000 m<sup>3</sup>.

### Spildevand

Bebyggelsen i Hyllested Skovgårde er forsynet med hustranke, der afleder til en fælles ledning med udløb i vandløbets st. 0.

I 1992/93 nykloakeres Hyllested Skovgårde og der etableres et minibiologisk renseanlæg forinden spildevand afledes til vandløbet.

## Anden planlægning

### Fisk, udsætningsplaner

I udsætningsplan for mindre vandløb mellem Kalø vig og Randers Fjord, DFH rapport 345 - 1989, er afløbet fra Skrapkær ikke omtalt.

### Okker

Ifølge Miljøstyrelsen og Arealdatakontorets registrering af okkerpotentielle områder er det angivet, at vandløbsnære arealer, der afvander til afløbet fra Skrapkær, er inddraget som okkerpotentielle områder, klasse I, og hvorfor eventuelle drænprojekter inden udførelse skal forelægges amtskommunen.

### Opmåling

På grundlag af en vurdering af vandløbets almene tilstand og den fastsatte målsætning er det fundet, at en nyopmåling kan udsættes til en senere revision af regulativet.



## VANDLØBET

### Vandløbskvaliteten

Afløbet fra Skråpkær er reguleret i hele sit forløb. De øverste 250 m i et moranelandskab og de følgende 800 m gennem et engområde. Vandløbets bundlinie gennem engene er ca. 0,5 - 1,0 m under terræn. Bundbredden er fastsat til 0,60 m.

Der foreligger ingen opmålinger for vandløbet. Afløbet fra Skråpkær gennem engene fremstår som et jævnt flydende vandløb. Bundmaterialet i den øvre del af engene er blød og mudret, i den nedre del af engene inden strandvolden mere sandet.

Rørledningen gennem strandvolden er bestemmende for afvandingsmulighederne, idet terrænkoterne i engene er mellem kote 1 og 2.

Der er en beplantning langs vandløbet på de øverste 110 m samt enkelte steder langs vandløbet i engområdet, hvor vandløbet berører højere beliggende områder.

Der er ikke fundet særlige anlæg til kreaturvanding langs vandløbet.

Der er anlagt 2 rørbroer over vandløbet, hvoraf den ene er en mindre markoverkørsel.

Den med vandsynsforretningen af 09.08.1943 foreskrevne højvandsklap er gået tabt eller ikke monteret, idet der ikke findes rester af ophængningsmuligheder for en højvandsklap.

### Fiskespærringer

Efter rørunderløbet, st. 220-225, er der fremkommet et styrt på ca. 40 cm. Denne udskæring af bundlinien kan ændres til et stryg ved pålægning af grus og sten på en strækning af 10-15 m.

Rørledningen gennem strandvolden anses ikke væsentligt, idet opgang af fisk vil være muligt under forudsætning af, at en opgang over selve stranden er muligt.

### Afvandingsforhold

Arsnedbøren i Ebeltoft er i normale år på omkring 550 mm.

Hedeselskabet har, på grundlag af de på Djursland beliggende stationer for vandføringer i større vandløb, fundet, at følgende afstrømningsværdier er gældende under normale forhold.

Median minimum	1 l/s/km <sup>2</sup>
Median	4 l/s/km <sup>2</sup>
Median maksimum	15 l/s/km <sup>2</sup>
10 års maksimum	25 l/s/km <sup>2</sup>

Ved anvendelse af en afstrømning på 100 l/s/km<sup>2</sup> døgn maksimum i marts måned kan der for et rent vandløb beregnes en vandstand i vandløbet på ca. 60 cm. Med et fald på 2 o/oo vil rørledningen gennem strandvolden kunne føre ca. 150 l/s.

### Vedligeholdelsen

Afløbet fra Skræpkær er hidtil oprenset 1 gang årligt, termin 1. september.

Den fremtidige vedligeholdelse bør under henvisning til, at vandløbet gennemløber et fredet område være mindst muligt, men for at sikre den naturlige afstrømning gennem engene af et vandløb med et relativt svagt fald bør der fortsat gennemføres en årlig oprensning hvert efterår.

Indtil en opmåling er gennemført er vandløbets bundlinie bestemt af et jævnt fald fra rørudløbet i st. 0 til rørunderløbet i st. 220 og herfra til rørledningen gennem strandvolden, st. 1025.

Udløb på stranden bør tilses efter behov for at sikre, at der ikke forekommer tilsandinger af udløbet.

## KONSEKVENSERNE

### Vandløbskvalitet

Regulativet fastholder det nugældende regulativs bundlinie og dimensioner.

Vedligeholdelsen efter skikkelse medfører ingen ændringer af det nuværende forhold.

### Afvandingsforhold

Regulativet medfører ingen ændringer i de bestående afvandingsforhold.

### Krav til tekniske anlæg

Fremsidige rørunderføringer skal mindst være  $\varnothing$  60 cm, idet rørene nedlægges med 25% af diameteren under regulativ bund.

Fritliggende markoverkørsler skal anlægges med underkant af vanger i terræn.

Krydsninger ved ledninger og kabler skal nedlægges således, at overkant af sikringsmaterialet er beliggende mindst 50 cm under aktuel bund, dog mindst 50 cm under regulativ bund.

Tekniske anlæg i og ved vandløbet skal altid godkendes af vandløbsmyndigheden inden udførelsen.

### Restaureringsopgaver

Der er ikke behov for egentlige restaureringsopgaver i vandløbet.

Det skal anbefales, at styrtet efter rørunderløbet, st. 220-225, ændres til et stryg ved pålægning af sten og grus over en strækning på 10-15 m.