

Telefon nr.



# ***Regulativ***

## ***for kommunevandløbet***

.....

# ***Brunmosebækken***

## ***Vandløb nr. 24***

## ***Ebeltoft kommune***

# INDHOLDSFORTEGNELSE

OVERSIGTSKORT

GRUNDLAGET FOR REGULATIVET

BETEGNELSE AF VANDLØBET

VANDLØBETS SKIKKELSE

Afmærkning og stationering

Dimensioner

Bygværker m.v.

Tilløb

ADMINISTRATIVE BESTEMMELSER

BESTEMMELSER OM SEJLADS

BREDEJERFORHOLD

VEDLIGEHOJDELSE

TILSYN

REVISION

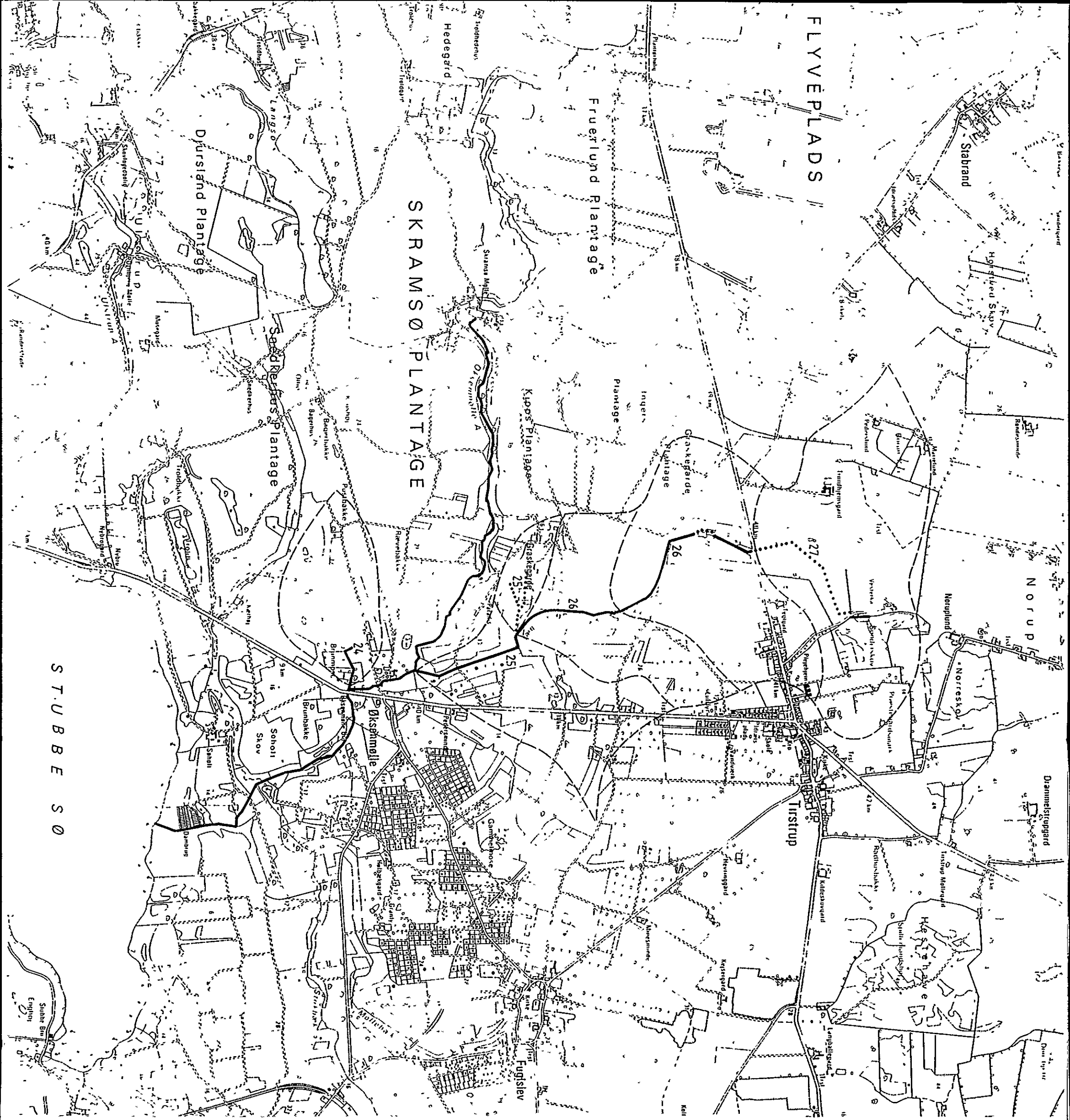
REGULATIVETS IKRAFTTRÆDEN

Bilag:

Plankort

Længdeprofil

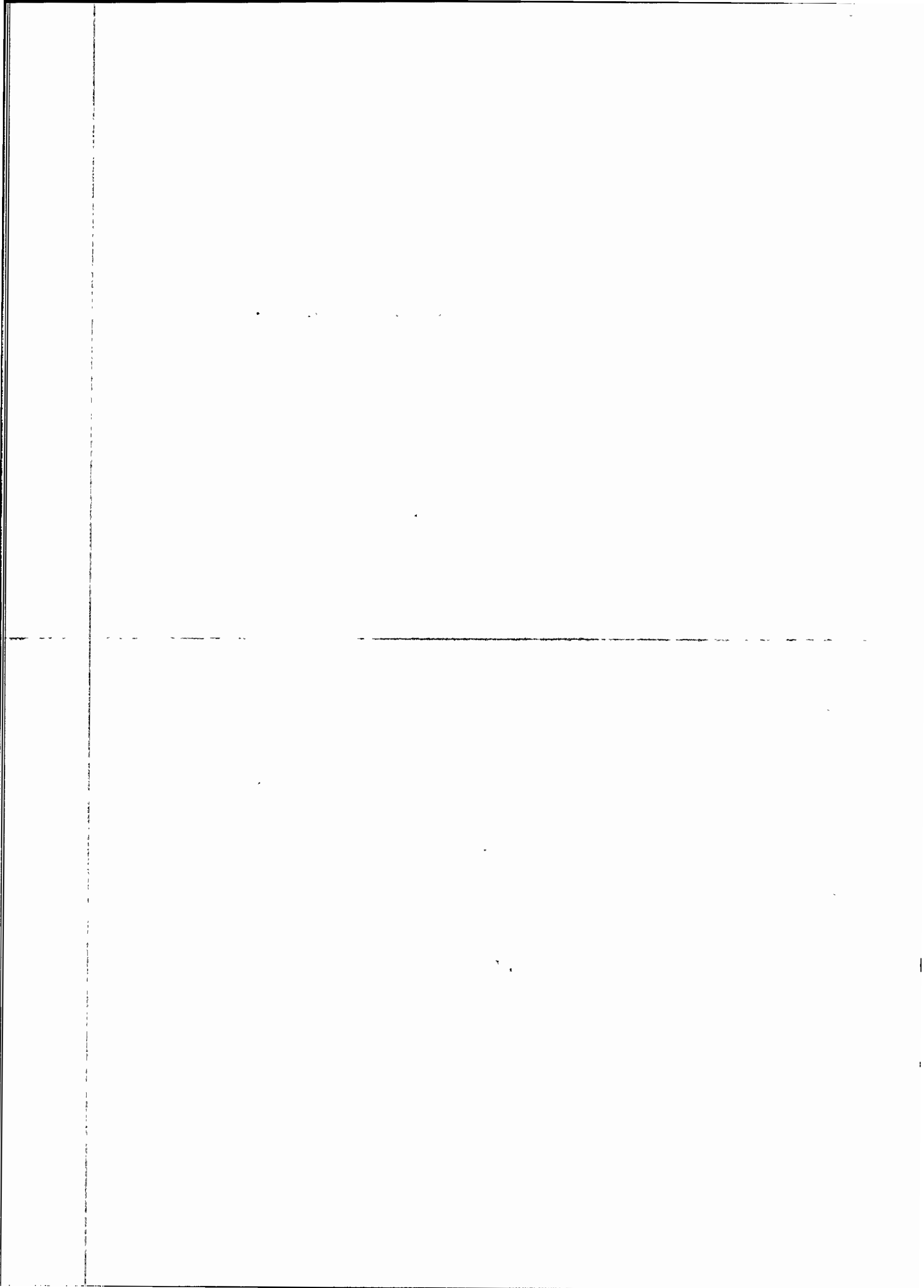
Redegørelse



- Kommunevandløb nr.
- 27 NØRUPLUNDBÆKKEN
  - 26 GRÆSKE BÆK
  - 25 BREDKÆRSBÆKKEN
  - 24 BRUNMOSEBÆKKEN

Oversigtskort 1:25.000

- oplandsgrænse
- åbent vandløb
- ..... rørlagt vandløb



## GRUNDLAGET FOR REGULATIVET

Vandløbet er optaget som kommunevandløb nr. 24 i Ebeltoft kommune.

Regulativet er udarbejdet på grundlag af de i redegørelsen (bilag 1) beskrevne forudsætninger og af hidtil gældende bestemmelser, fastsat i ældre regulativer samt i kendelser og forlig for vandløbsretten.

Brunmosebækken.

- Nuværende regulativ godkendt af Amtsrådet den 16.10.1952.
- Dette regulativ er affattet på grundlag af en vandsynsforretning den 01.12.1877 og et efterfølgende regulativ godkendt af Amtsrådet den 01.06.1878 og fundne forhold i marken.
- Tillægsregulativ af 16.11.1971 om de offentlige vandløbs vedligeholdelse i Ebeltoft kommune.
- Recipientkvalitetsplan 1989 for Aarhus amtskommune, jvf. regionplan 1989, udgivet i maj 1991, og hvormed vandløbet er målsat ved B 3, vandløb, der skal kunne anvendes som opholds- og opvækstområde for ål, aborrer, gedder og karpefisk.

Hvor de tekniske bestemmelser mangler eller er ufuldstændige, er fastsættelsen sket under hensyntagen til de nuværende forhold i marken, idet det er iagttaget, at vandløbets vandføringsevne ikke nedsættes, at der ikke er sket indgreb i lodsejeres eller andre interesseredes rettigheder, og at vandløbets miljømæssige muligheder ikke er forringet.

Ebeltoft byråd har besluttet, at vandløbets vedligeholdelse skal ske ud fra vandløbets geometriske beskrivelse efter princippet modificeret skikkelse.

Nuværende regulativ er vedtaget af Ebeltoft byråd den 25. november 1997 og erstatter tidligere regulativer.

## BETEGNELSE AF VANDLØBET

Brunmosebækken begynder ved et rørudløb i skel hjørnet mellem matr.nr. 1 a, 4 a og 2 e Øksenmølle by, Tirstrup og løber mod syd i skel mellem matr.nr. 1 a og 2 e indtil skel hjørnet med matr.nr. 4 b Øksenmølle by, Tirstrup. Fra punktet løber vandløbet mod øst følgende det sydlige skel af matr.nr. 1 a Øksenmølle by, Tirstrup, løber over matr.nr. 2 h Øksenmølle by, Tirstrup til udløb i amtsvandløbet Øksenmølle å.

Vandløbet er åbent og har en længde på ca. 380 m.

Der er ingen offentlige sidetilløb til vandløbet.

Vandløbets topografiske opland er angivet på foranstående oversigtskort 1:25.000 og udgør i alt 0,7 km<sup>2</sup>.

Vandløbets beliggenhed er vist på plankort 1:4.000, bilag 2.

Vandløbet er i sin helhed beliggende i Ebeltoft kommune.

## VANDLØBETS SKIKKELSE

Afmærkning og stationering.

Vandløbet er stationeret fra begyndelsespunktet, st. 0 til udløb i Øksenmølle å, st. 380. Stationeringen svarer til afstanden i meter fra begyndelsespunktet.

Vandløbets skikkelse er fastsat på grundlag af eksisterende regulativer. En nyopmåling vil blive gennemført ved en kommende revision.

## VANDLØBETS DIMENSIONER

Skala- pæl  nr.	Statio- nering  m	Bund- kote	Bund- bredde/ rørdi- ameter cm	Fald  0/00	An- læg	Bemærkninger
	0	-	x	x	x	
	75	-	60	-	1,0	knæk
	380	-	x	x	x	udløb Øksenmølle å

Vedr. dybden og faldet

Dybden skal ved øverste ende være således, at der er frit afløb fra den derværende rørledning, og ved nederste ende må bunden ikke ligge højere end den regulativmæssige bund i amtsvandløbet Øksenmølle å. Imellem disse to punkter skal vandløbet have jævnt fald.

## BYGVÆRKER

## BROER OG OVERKØRSLER M.V.

Stationering m	Bund- kote	Art og dimension	Ejerforhold
-------------------	---------------	------------------	-------------

Der er ingen broer, overkørsler eller andre tekniske anlæg tilknyttet til vandløbet.



**TILLØB**

I forbindelse med opmåling af vandløbet er følgende private tilløb blevet registreret (efter påvisning fra ejeren).

Station m	Bundkote	Diameter cm	Bemærkning	Ejer
--------------	----------	----------------	------------	------

Tilløbene er ikke registreret ved udarbejdelse af regulativet. Registreringen vil blive gennemført ved en kommende opmåling af vandløbet.

## ADMINISTRATIVE BESTEMMELSER

Vandløbet administreres af Ebeltoft byråd.

- 1) Vandløbet med bygværker m.v. skal vedligeholdes således at den for vandløbet fastsatte skikkelse og/eller vandføringsevne ikke ændres.
- 2) Vandløbets vedligeholdelse - men ikke fornyelse (hel eller delvis) af rørlagte strækninger - påhviler byrådet. Med hensyn til de for vandløbet fastlagte vedligeholdelsesprincipper og -metoder henvises til afsnittet herom.
- 3) Bygværker, så som styrt, stryg, skråningssikringer og udløbsbygværk m.v., der er udført af hensyn til vandløbet, vedligeholdes som dele af vandløbet.
- 4) Vedligeholdelsen af øvrige bygværker, broer, stemmeværker, overkørsler og vandingsanlæg m.v., påhviler de respektive ejere eller brugere. Ejerne eller brugerne har pligt til at optage den slam, grøde m.v., der samler sig ved bygværkerne, jvf. vandløbslovens § 27, stk. 4.
- 5) Beplantningen langs vandløbet skal i videst muligt omfang bevares af hensyn til den grødebegrænsende virkning, jvf. vandløbslovens § 34.

## BESTEMMELSER OM SEJLADS

Det er tilladt at sejle på vandløbet med ikke motordrevne småfartøjer som robåde, kajaker og kanoer.

Sejladsen må ikke være til skade eller ulempe for vandløbet eller for andres jagt, fiskeri og rørskar.

## BREDEJERFORHOLD

- 1) Vandløbets skråninger og et 2 m bredt bælte på hver side, regnet fra vandløbets øverste kanter, skal henligge udyrket, jvf. vandløbslovens § 69.
- 2) Ejerne og brugerne af de arealer, der grænser op til vandløbet, er pligtige at tåle de fornødne vedligeholdelsesarbejders udførelse (herunder transport af materialer og maskiner og disses arbejde langs vandløbets bredder). Arbejdsbæltet bliver normalt ikke over 8 m. bredt.

Bygninger, bygværker, faste hegn, beplantninger, udgravninger og lignende anlæg af blivende art må ikke uden byrådets tilladelse anbringe øverste vandløbskant nærmere end 8 m og for rørlagte strækninger ikke nærmere end 2 m fra ledningsmidte.

Undtaget herfra er den i de administrative bestemmelser angivne beplantning langs vandløbet.

- 3) De arealer, der grænser op til vandløbet, må ikke uden byrådets tilladelse benyttes til løsdrift, medmindre der opsættes og vedligeholdes et forsvarligt hegn langs med og mindst 1 m fra øverste vandløbskant, jvf. vandløbslovens § 29.

Sådanne hegn er ejerne pligtige at fjerne inden 2 uger efter tilsynets meddelelse, såfremt dette er nødvendigt af hensyn til maskinel udførelse af vedligeholdelsesarbejdet.

- 4) I henhold til vandløbslovens § 6 må ingen bortlede vandet fra vandløbet eller foranledige, at vandstanden i vandløbet forandres, eller at vandets frie løb hindres.
- 5) Regulering, herunder rørlægning af vandløbet eller en hel eller delvis omlægning af rørledninger og etablering af broer og overkørsler, må kun finde sted efter byrådets bestemmelse.

Udførelse af rørledninger og lægning af kabler og lignende under vandløbet må kun ske efter forud indhentet tilladelse fra byrådet.

- 6) Vandløbet må ikke tilføres faste stoffer, haveaffald, spildevand eller andre væsker, der foranlediger aflejringer i vandløbet eller forurener dets vand, jvf. miljøbeskyttelseslovens bestemmelser.

- 7) De tilgrænsende lodsejere kan uden tilladelse oppumpe vand fra vandløbene til kreaturvanding med mulepumpe eller eventuelt vindpumpe. Byrådet kan meddele tilladelse til indretning af egentlige vandingssteder, der da skal udgraves uden for vandløbets profil og indhegnes således, at kreaturer ikke kan træde ud i vandløbet samt sikres således, at udtrædning af jord i strømløbet ikke finder sted. Anden vandindtagning må ikke finde sted uden tilladelse, jvf. vandforsyningslovens bestemmelser.
- 8) Nye tilløb og tilløb, der reguleres, skal så vidt muligt forsynes med en overkørsel med 5 m ovenbredde ved udløbet til brug for transport af materiale, der anvendes ved vandløbets vedligeholdelse.

Til rørlagte vandløb skal tilslutning ske til brønd efter aftale. Sætning af en eventuel ny brønd i forbindelse hermed udføres af byrådet på lodsejernes regning.

Udløb fra drænledninger og tilløb skal udføres og vedligeholdelse således, at de ikke gør skade på vandløbets skråninger og bund.

- 9) Den ved vandløbet værende afmærkning med stationeringspæle og vandstandsskalaer må ikke beskadiges eller fjernes. Sker dette, er den for beskadigelsen eller fjernelsen ansvarlige pligtig at bekoste retableringen.
- 10) Beskadiges vandløb, diger, faskiner, bygværker eller andre anlæg ved vandløbet, eller foretages der foranstaltninger i strid med vandløbsloven eller bestemmelserne i dette regulativ, kan byrådet meddele påbud om genoprettelse af den tidligere tilstand.

Er et påbud ikke efterkommet inden udløbet af den fastsatte frist, kan byrådet foretage det fornødne på den forpligtedes regning, jvf. vandløbslovens § 54.

- 11) Er der fare for, at betydelig skade kan ske på grund af usædvanlige nedbørsforhold eller andre udefra kommende usædvanlige begivenheder, kan byrådet foretage det fornødne uden påbud og på den forpligtedes regning, jvf. vandløbslovens § 55.
- 12) Overtrædelse af bestemmelserne i regulativet straffes med bøde, jvf. vandløbslovens § 85.

## VEDLIGEHOELDELSE

- 1) Vandløbet vedligeholdes af Ebeltoft byråd.

Vedligeholdelse kan udføres i entreprise eller ved egen foranstaltning.

- 2) Ved tilrettelæggelsen af vedligeholdelsesarbejdet skal ulemper, som ejere og brugere skal tåle, søges fordelt på begge sider af vandløbet, jvf. vandløbslovens § 28.

Hvor bebyggelser, bevoksninger eller høje skrånter m.v. hindrer adgang fra den ene side, kan vedligeholdelsen foregå fra samme side hvert år.

- 3) Udbedring af bygværker og skråningssikringer foretages fortrinsvis i perioderne april til maj og august til oktober.

- 4) Fyld m.v., som fremkommer ved vandløbets regulativmæssige vedligeholdelse, er brugere af de tilstødende jorder pligtige til at fjerne mindst 5 m fra vandløbskanten eller sprede i et ikke over 10 cm tykt lag inden hvert års 1. maj.

Det påhviler den enkelte ejer eller bruger selv at undersøge, om der er oplagt fyld, som skal fjernes eller spredes. Undlader en ejer eller bruger at fjerne eller sprede fylden, kan byrådet med 2 ugers skriftligt varsel til ejeren eller brugeren lade arbejdet udføre på den pågældendes bekostning.

- 5) Brunmosebækken er i henhold til recipientkvalitetsplan 1989 for Århus amtskommune af 13.03.1991 målsat med B 3, karpefiskevand, et vandløb, der skal kunne anvendes som opholds- og opvækstområde for ål, aborre, gedde og karpefisk.

- 6) Ebeltoft byråd har besluttet, at vedligeholdelsen af vandløbet skal udføres således, at vandløbets fysiske tilstand er i overensstemmelse med de krav, recipientkvalitetsplanen stiller hertil.

- 7) For Brunmosebækken medfører dette en vedligeholdelse efter modificeret skikkelse på grundlag af den geometriske beskrivelse af vandløbet/vandløbets dimensioner. For at tilstræbe et varieret vandløb, betragtes regulativets krav opfyldt, hvis vandløbets vanføringsevne ikke er forringet under en reduceret vedligeholdelse.

Der er i medfør heraf besluttet følgende retningslinier for vedligeholdelsen.

- 7.1 Vandløbet vedligeholdes 1 gang årligt og så vidt muligt inden hvert års 1. oktober.

Vedligeholdelsen begrænses som hovedregel mest muligt og under alle omstændigheder udføres den så skånsomt som muligt.

- 7.2 Vandløbet gennemgås dog 1 gang hvert forår, hvor nedfaldne grene, ris og andet, som hindrer vandets frie løb, fjernes.

- 7.3 Grødeskæring.

Grøden fjernes i vandløbets naturlige strømmrende svarende til en 2/3 af den regulativmæssige bundbredde og oplægges på vandløbets bredder. Grøden skal så vidt muligt skæres i bund.

Grødeskæringen udføres fortrinsvis manuelt, men kan og udføres maskinelt.

- 7.4 Kantslåning

Kantslåning begrænses mest muligt. Den udføres normalt kun, når vegetationen væsentligt begrænser vandføringen. Kantslåningen må da kun omfatte de planter, der står med stive stængler hele vinteren, f.eks. tagrør, dunhammer og pindsvineknop.

- 7.5 Kantafretning

Kantafretning skal så vidt muligt undgås. Dog kan nedskredne brinker afrettes til anlæg 1, jvf. vedligeholdelsens punkt 3.

Overhængende brinker, sten og trærødder skal så vidt muligt bevares.

- 7.6 Oprensning

Oprensning af bundmateriale foretages 1 gang årligt til regulativmæssig bund, forudsat vandløbets tilstand nødvendiggør dette. Oprensning kan udsættes, til bunden ligger 10 cm over regulativmæssig bund. Ved oprensning fjernes sand- og mudderaflejringer, medens oprensning af grus og sten så vidt muligt søges undgået.

I forbindelse med oprensningen må der opgraves til 10 cm under regulativmæssig bundlinie.

På de steder, hvor den faktiske bundbredde er større end den regulativmæssige, skal tilgroede partier, sten,

stabile aflejringer og lignende så vidt muligt efterlades med henblik på efterhånden at reducere bundbredden til den regulativmæssigt fastsatte.

Mindre arbejder udføres manuelt, større arbejder kan udføres maskinelt og udføres i perioden 1. august til 1. november.

#### 7.7 Rørledninger, bygværker m.v.

Rørledningers funktion sikres, og tilhørende brønde oprenses 1 gang årligt, så vidt muligt inden hvert års 1. oktober.

Riste og indløb foran rørledninger holdes stadig oprenset og tilses efter behov.

## TILSYN

Tilsynet med vandløbet udføres af Ebeltoft byråd.

Tilsynet tilrettelægges således, at lodsejerne og andre med interesse har mulighed for at deltage i tilsynet.

Lodsejere - eller andre med interesse i vandløbet, der måtte finde vandløbets vedligeholdelsestilstand eller specielle forhold vedrørende vandløbet utilfredsstillende, kan rette henvendelse herom til byrådet.

## REVISION

Dette regulativ skal optages til revision efter behov.

## REGULATIVETS IKRAFTTRÆDEN

Regulativet har været bekendtgjort og fremlagt til gennemsyn i 8 uger med adgang til at indgive eventuelle indsigelser og ændringsforslag.


Regulativet træder i kraft fra datoen for dets endelige vedtagelse.

Regulativet er endelig vedtaget af Ebeltoft byråd ved udvalget for teknik og miljø.

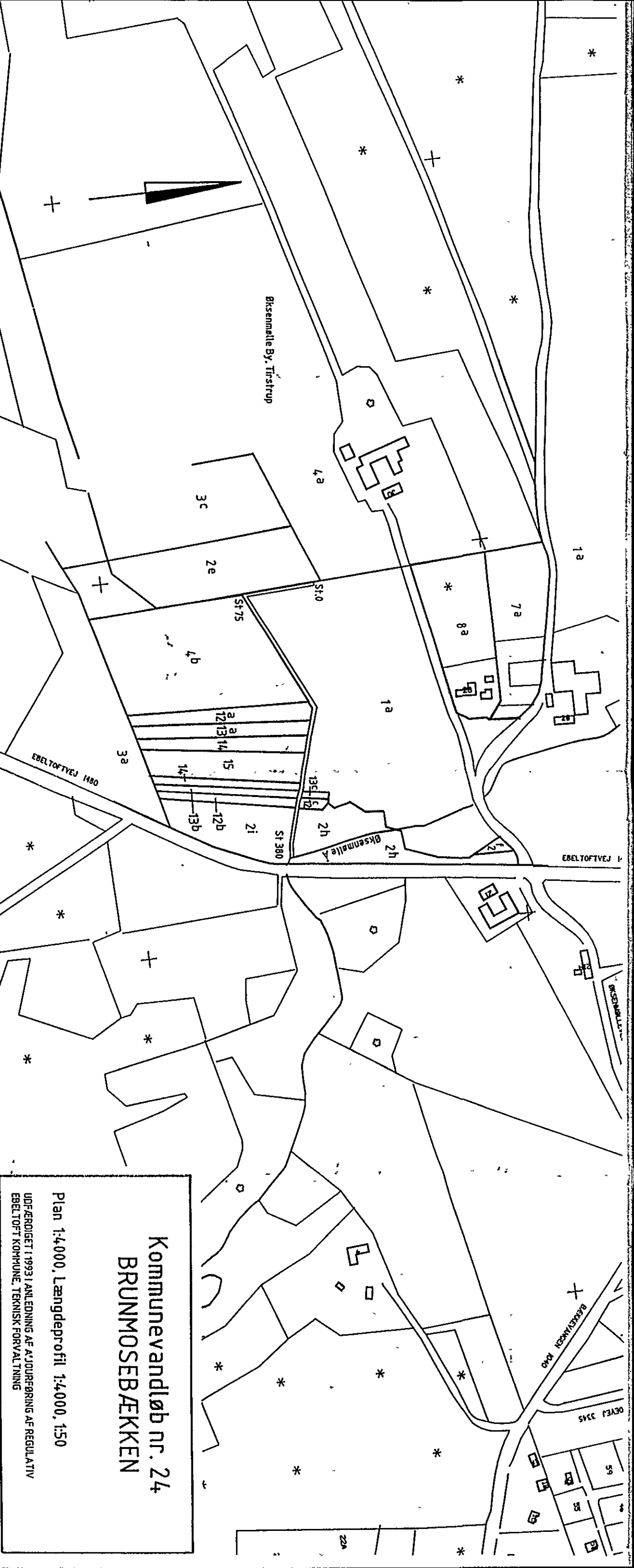
## EBELTOFT KOMMUNE UDVALGET FOR TEKNIK OG MILJØ

den 25. november 1997

  
Ole Bjerregaard  
udvalgsformand

  
Finn Larsen  
stadsingeniør





Kommunevandløb nr. 24  
BRUNMOSEBÆKKEN

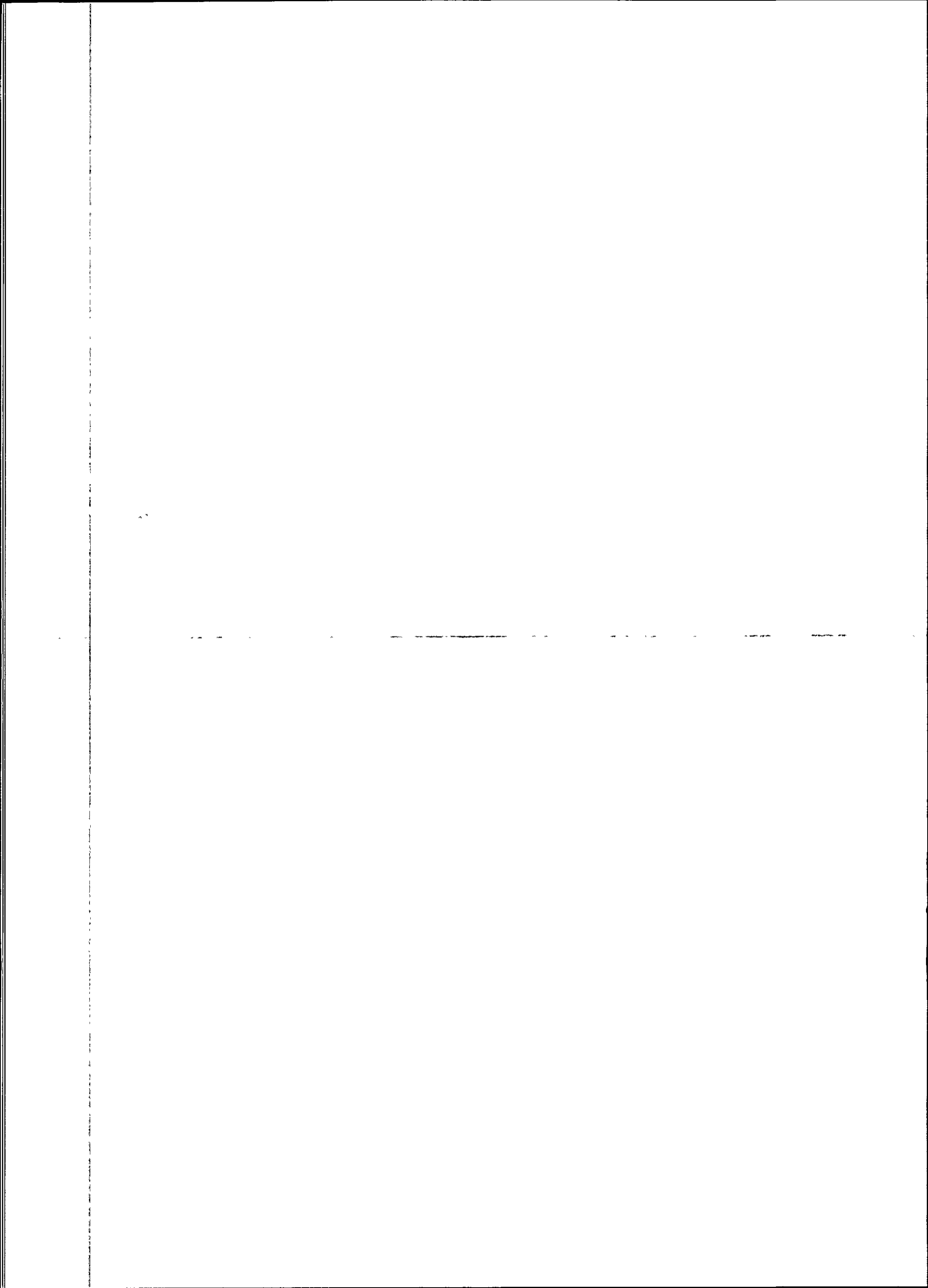
Plan 1:4.000, Længdeprofil 1:4.000, 1:50  
 UDFÆRDIGET I 1993 I ANLEDNING AF A'JOURFØRINGS AF REGULATIV  
 EBELTOFT KOMMUNE, TEKNISK FORVALTNING

STATSBYGNING  
 0 75 100 200 300 400 1:500  
 380 400 1:1000

ØKSENHØJVEJ A  
 ØKSENHØJVEJ 1480

Knekk

BUNDBRITTE  
 FALD 1‰  
 BUNDBRITTE  
 ANLÆG



TEKNISK FORVALTNING  
26.04.1993/hm/vandreg/reg24

Bilag 1

## REDEGØRELSE

for baggrunden og konsekvenserne af regulativforslaget

vedrørende

Kommunevandløb nr. 24

Brunmosebakken

Ebeltoft kommune

Opland

Amtsvandløbet Øksenmølle å

I henhold til § 9 i bekendtgørelse nr. 49 af 15.02.1985 er der i det følgende redegjort for forudsætningerne, der danner grundlaget for regulativforslaget.

Redegørelsen er udarbejdet i overensstemmelse med vandløbsloven af 09.06.1982, § 1, bestående vandløbsretlige forhold og de sektorplaner m.v., der kan påvirke vandløbet.

## GRUNDLAGET

### Vandløbets beliggenhed og forløb

Vandløbets forløb er angivet på det til regulativet hørende oversigtskort 1:25.000, og detailoplysninger om vandløbets nære omgivelser er angivet i regulativets plankort 1:4.000.

Brunmosebækken begynder ved et rørudløb i skelhjørnet mellem matr.nr. 1 a, 4 a og 2 e Øksenmølle by, Tirstrup og løber mod syd i skel mellem matr.nr. 1 a og 2 e indtil skelhjørnet med matr.nr. 4 b Øksenmølle by, Tirstrup. Fra dette punkt løber vandløbet mod øst følgende det sydlige skel af matr.nr. 1 a Øksenmølle by, Tirstrup, løber over matr.nr. 2 h Øksenmølle by, Tirstrup til udløb i amtsvandløbet Øksenmølle å.

Vandløbet er åbent og har en længde på ca. 380 m.

Det topografiske opland er beregnet til 0,7 km<sup>2</sup> eller ca. 66 ha.

Vandløbet er i sin helhed beliggende i Ebeltoft kommune.

### Vandløbsretlige forudsætninger

Brunmosebækken.

- Nuværende regulativ godkendt af Amtsrådet den 16.10.1952.
- Dette regulativ er affattet på grundlag af en vandsynsforretning den 01.12.1877 og et efterfølgende regulativ godkendt af Amtsrådet den 01.06.1878 og fundne forhold i marken.
- Tillægsregulativ af 16.11.1971 om de offentlige vandløbs vedligeholdelse i Ebeltoft kommune.

## PLANER

### Regionplan 1989

#### Landbrug

Brunmosebakkens topografiske opland indgår i et intensivt drevet skovområde og omfatter en dalstrækning med hovedsagelig landbrugsarealer. Arealerne betegnes som grovsandede jorde. De vandløbsnære arealer udgør Brunmosen.

#### Fredning

Vandløbet er i sin helhed omfattet af bestemmelserne i naturfredningslovens § 43.

Der er ingen landskabsfredninger i det topografiske opland.

#### Vandindvinding

Der er ingen regionale vandindvindingsinteresser i det topografiske opland.

#### Recipientkvalitet

Brunmosebækken er i recipientkvalitetsplan 1989 for Århus amtskommune af 13.03.1991 målsat med B 3, karpefiskevand, et vandløb, der skal kunne anvendes som opholds- og opvækstområde for ål, aborrer, gedder og karpefisk.

## Kommuneplan 1984 - 1992

### Kommuneplanen

Der er med kommuneplanen ikke forudsat nye tiltag i vandløbets opland.

### Vandforsyning

Der er ingen vandværker i vandløbets opland.

### Spildevand

Der kan forekomme tilledninger af mekanisk rensset spildevand fra enkeltejendomme.

## Anden planlægning

### Fisk, udsætningsplaner

I udsætningsplan for mindre vandløb mellem Kalø Vig og Randers Fjord, DFH rapport 345 - 1989, kan Brunmosebækken indgå i omtalen af Amtsvandløbet Øksenmølle å, og hvor der angives, at vandløbet på strækningen har gode ørredforhold og en lille bækørredbestand. På grund af spærringer i amtsvandløbet er der intet udsætningsbehov.

### Okker

Ifølge Miljøstyrelsen og Arealdatakontorets registrering af okkerpotentielle områder er arealerne omkring Brunmosebækken ikke inddraget. Arealerne er dog registreret under klasse IV.

### Opmåling

På grundlag af en vurdering af vandløbets almene tilstand og den fastsatte måsætning er det fundet, at en nyopmåling kan udsættes til en senere revision.

## VANDLØBET

### Vandløbskvaliteten

Brunmosebækken må betegnes som et reguleret vandløb, og der gennemføres normal markdrift i hele Ådalen.

Vandløbets bundlinie er beliggende 0,5 - 1,0 m under terræn og har en regulativmassig bundbredde på 0,60 m. Brinkerne har anlæg 1 og fremstår relativt stabile.

På strækningen fra st. ca. 200 til st. ca. 340 er der på den sydlige bred en bestående beplantning af buske, elletrær m.v. Denne beplantning bør bevares.

Bunden er blød og moseagtig i den øvre del, i den nederste trediedel er bunden sandet med grusbund.

### Omgivelserne

Vandløbet omgives af tilsyneladende ekstensivt dyrkede arealer.

Der er ikke fundet særlige anlæg til kreaturvanding langs vandløbet.

Der er ingen markoverkørsler over vandløbet.

### Fiskespærringer

Der findes ingen hinringer for opgang af fisk i vandløbet.

### Afvandingsforhold

Vandløbets bundlinie er beliggende 0,5 - 1,0 m under terræn. De til vandløbet nært beliggende arealer har mose- eller engagtig karakter.

Arsnedbøren i Ebeltoft er i normale år på ca. 550 mm.

Hedeselskabet har på grundlag af de på Djursland beliggende stationer for vandføringer i større vandløb, fundet, at følgende afstrømningsværdier er gældende under normale forhold.

Median minimum	2 l/s/km <sup>2</sup>
Median	4 l/s/km <sup>2</sup>
Median maksimum	15 l/s/km <sup>2</sup>
10 års maksimum	25 l/s/km <sup>2</sup>

Der foreligger ikke oplysninger om uacceptable afvandingsmuligheder omkring vandløb.

### Vedligeholdelsen

Vedligeholdelsen af Brunmosebækken har hidtil været bestemt af opnåelse af et jævnt fald og frit løb mellem 2 punkter, hvorom der ikke er kotemæssige oplysninger. De 2 punkter er henholdsvis rørdløbet i st. 0 og den ud for udløbet regulativmæssige bundlinie i amtsvandløbet Øksenmølle å. Der er i regulativet angivet en bundbredde på 0,60 m og et anlæg på 1,0.

Der foreligger ingen sagsakter om indsigelser mod den hidtil gennemførte vedligeholdelse.

På dette grundlag og med henvisning til beskrivelsen af vandløbet vil en fremtidig vedligeholdelse efter princippet modificeret skikkelse kunne anbefales. Det vil sige, at der udfra oplysningerne om vandløbets geometriske skikkelse tilstræbes et så varieret vandløb som muligt uden at de bestående afvandingsforhold forringes.

Den årlige oprensning gennemføres således, at grødeskæringen af vandløbets strømprofil omfatter 2/3 af vandløbets regulative bundbredde, og at kantslåningen begrænses, så den kun udføres, når der er behov herfor.

Oprrensningstidspunktet den 16. maj ændres, til så vidt muligt inden hvert års 1. oktober. Vandløbet vil blive gennemgået hvert forår for fjernelse af nedfaldne grene m.v.



## KONSEKVENSERNE

### Vandløbskvalitet

Regulativforslaget fastholder det nugældende regulativs geometriske bestemmelser. En vedligeholdelse efter princippet modificeret skikkelse vil ikke medføre afvandingsmæssige ændringer i vandløbet. Den fremtidige vedligeholdelse skal søge at tilgodese vandløbets miljømæssige kvaliteter og muligheder.

Den bestående beplantning langs vandløbet medfører en skyggende effekt på grøden og et mere varieret vandløb, hvorfor beplantningen skal søges bibeholdt.

### Afvandingsforhold

Regulativet medfører ingen ændringer i de bestående afvandingsforhold.

### Krav til tekniske anlæg

Fremtidige rørunderføringer skal mindst være Ø 100 betonrør, der nedlægges med mindst 25% af diameteren under regulativ bund.

Fritliggende markoverkørsler skal anlægges med underkant af vanger i terræn.

Krydsninger med ledninger og kabler skal nedlægges således, at overkant af sikringsmaterialet er beliggende mindst 50 cm under aktuel bund, dog mindst 50 cm under regulativ bund.

Tekniske anlæg i og ved vandløbet skal altid godkendes af vandløbsmyndigheden inden udførelsen.

### Restaureringsopgaver

Der er ikke behov for egentlige restaureringsopgaver i vandløbet.