

SDD2008 - Emnesager 466  
Regulativet Ebeltoft Tuekærgrøften, Skovb  
og

Telefon nr.



# ***Regulativ***

***for kommunevandløbet***

***Tuekærgrøften, Skovbækken***

***og Øergøften***

***Vandløb nr. 2, 3 og 4.***

***i Ebeltoft kommune,***

***Århus amt***

08243030631176540

## INDHOLDSFORTEGNELSE

---

### OVERSIGTSKORT

### GRUNDLAGET FOR REGULATIVET

### BETEGNELSE AF VANDLØBET

### VANDLØBETS SKIKKELSE

Afmærkning og stationering

Dimensioner

Bygværker m.v.

Tilløb

### ADMINISTRATIVE BESTEMMELSER

### BESTEMMELSER OM SEJLADS

### BREDEJERFORHOLD

### VEDLIGEHOJDELSE

### TILSYN

### REVISION

### REGULATIVETS IKRAFTTRÆDEN

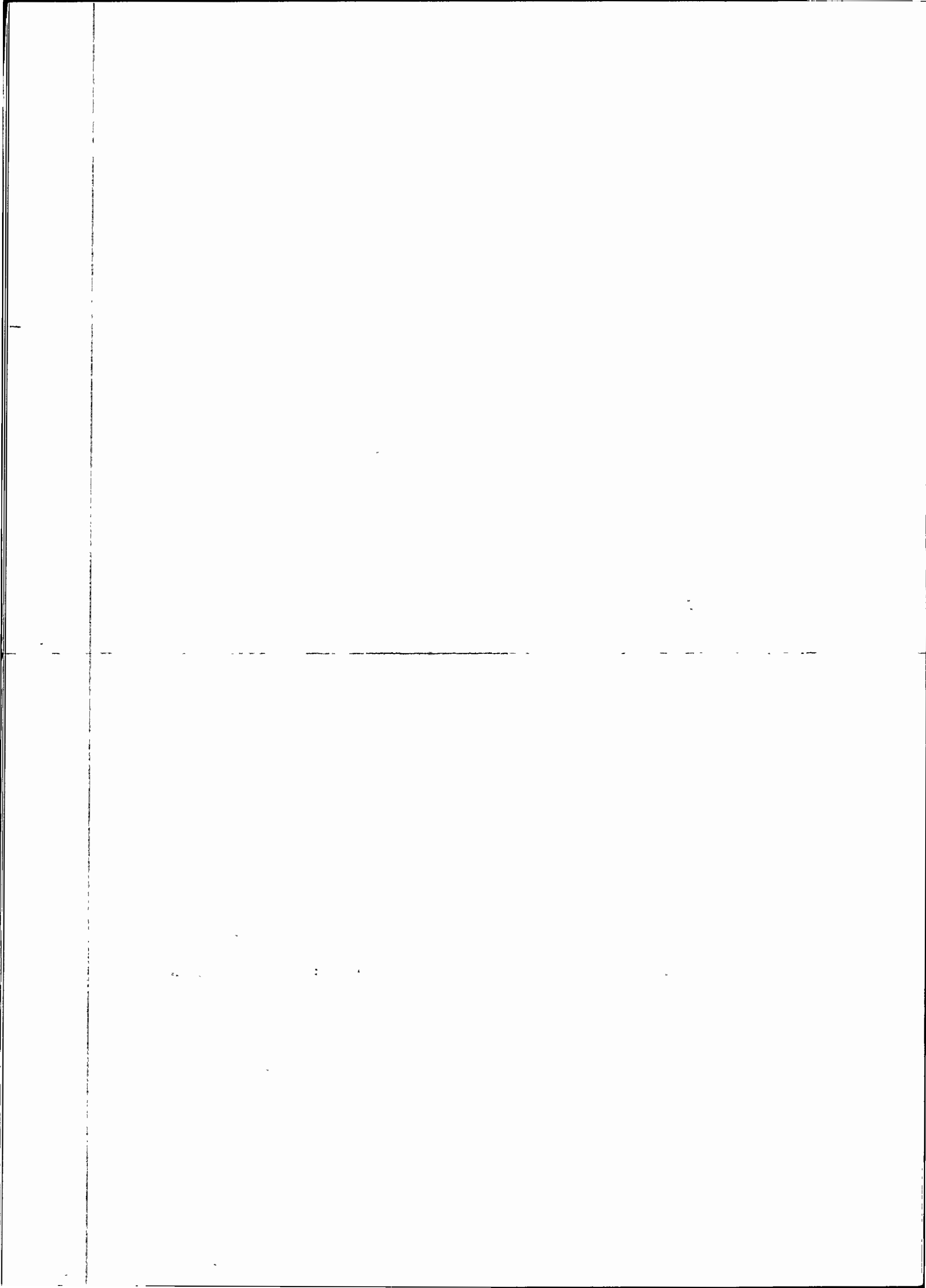
### Bilag:

Plankort

Længdeprofil

Redegørelse





## GRUNDLAGET FOR REGULATIVET

Vandløbene er optaget som kommunevandløb nr. 2, 3 og 4 i Ebeltoft kommune.

Regulativet er udarbejdet på grundlag af de i redegørelsen (bilag 1) beskrevne forudsætninger og af hidtil gældende bestemmelser, fastsat i ældre regulativer samt i kendelser og forlig for vandløbsretten.

### Nr. 2 Tuekærgrøften

- Regulativ af 19.08.1943, udarbejdet i henhold til afvandingskommissionens kendelse af 06.09.1940, og hvormed vandløbet blev optaget som offentligt vandløb.
- Ændret partsfordeling af november 1956.

### Nr. 3 Skovbækken

- Regulativ af 28.02.1953, udarbejdet på grundlag af kendelse ved landvæsensnævnet af 22.12.1952.
- Regulering i medfør af kendelse ved landvæsensnævnet af 15.11.1962.

### Nr. 4 Øergroften

- Regulativ af 21.01.1956, udarbejdet på grundlag af vandsynskendelse af 13.12.1902 og overenskomst ved landvæsensnævnet af 10.05.1950, begge vedrørende uddybning og rørlægning af delstrækninger.

### For alle vandløb

- Tillægsregulativ af 16.11.1971 vedrørende overførsel af vedligeholdelsen til det offentlige, og
- Recipientkvalitetsplan 1989 for Århus amtskommune, jævnfør regionplan 1989, udgivet maj 1991, og hvormed vandløbene er målsat ved C, vandløbm der alene skal anvendes til afledning af vand.

Hvor de tekniske bestemmelser mangler eller er ufuldstændige, er fastsættelsen sket under hensyntagen til de nuværende forhold i marken, idet det er iagttaget, at vandløbenes vandføringsevne ikke nedsættes, at der ikke er sket indgreb i lodsejeres eller andre interesseredes rettigheder, og at vandløbets miljømæssige muligheder ikke er forringet.

Ebeltoft byråd har besluttet, at vandløbenes vedligeholdelse skal ske på grundlag af vandløbets fastlagte geometriske skikkelse.

Nærværende regulativ er vedtaget af Ebeltoft byråd den 22.03.1993 og erstatter tidligere regulativer.

### BETEGNELSE AF VANDLØBET

Regulativet omfatter vandløbene Øergrøften og Tuekærgrøften til udløb i Kattegat samt sidetilløbet Skovbækken.

Øergrøften begynder i skellet mellem matr. nr. 18 b og 29 a Øerne, Ebeltoft Jorder, og løber som åbent og senere som rørlagt vandløb over matr. nr. 29 a og 38 b Øerne, Ebeltoft Jorder, til en brønd i skel mellem matr. nr. 37 c Øerne, Ebeltoft jorder, og den offentlige vej Øervej. Efter underløb af Øervej løber vandløbet i rør parallelt med Øervej, hvorefter det som åbent vandløb fortsætter

mod nordøst til Tuekærgrøften med det tidligere overgangspunkt i det nordvestlige hjørne af matr. nr. 47 Øerne, Ebeltoft jorder.

Tuekærgrøften fortsætter mod nordøst og øst. På matr. nr. 1 f Elsegårde, Ebeltoft Jorder, føres vandløbet i en bue mod syd gennem sommerhusområde 8. Langs Vestensøvej er vandløbet igen åbent, hvorefter det i et knæk føres mod øst til udløb i Kattegat. Vandløbet er rørlagt på de nederste 193 m og afsluttes med et udløbsbygværk på stranden.

Skovbækken er et sidetilløb til Tuekærgrøften. Vandløbet begynder i skellet mellem matr. nr. 1 a og 1 n Elsegårde, Ebeltoft Jorder, og følger herfra det østlige skel for matr. nr. 12 b Elsegårde, Ebeltoft Jorder, til udløb i Tuekærgrøften, st. 2.009.

#### Vandløbenes længder

	<u>åbent</u>	<u>rørlagt</u>	<u>i alt</u>
nr. 2 Tuekærgrøften	1.620 m	358 m	1.978 m
nr. 3 Skovbækken	335 "	12 "	347 "
nr. 4 Øergrøften	<u>613 "</u>	<u>452 "</u>	<u>1.065 "</u>
	<u>2.568 m</u>	<u>822 m</u>	<u>3.390 m</u>

Vandløbenes topografiske opland er angivet på foranstående oversigtskort 1:25.000 og udgør i alt 4,8 km<sup>2</sup>.

Vandløbenes beliggenhed er vist på plankort 1:4.000, bilag 2.

Vandløbene er i sin helhed beliggende i Ebeltoft kommune.

## VANDEØBETS SKIKKELSE

### Afmærkning og stationering

Øergrøften/Tuekærgrøften er stationeret fra begyndelsespunktet, st. 0, til udløb på stranden, st. 3.043. Stationeringen svarer til afstanden i meter fra begyndelsespunktet. Skovbækken er selvstændigt stationeret.

Langs Tuekærgrøften er som afmærkning anbragt 9 skalapæle. Afmærkningen er placeret i vandløbets venstre side.

Vandløbets skikkelse er fastsat på grundlag af eksisterende regulativer. En nyopmåling vil blive gennemført ved en kommende revision.

9459711300084280



## Vandløbets dimensioner

Telefon  
nr.

Skala- pæl  nr.	Statio- nering  m	Bund- kote	Bund- bredde/ rørdi- ameter  cm	Fald  o/oo	An- læg	Bemærk- ninger
Øergrøften						
	0	-	x	x	x	overkørsel
	4	-	x	x	x	
			40			
	116	-	x			
			ø 17,5			
	140	-	x			
			40			
	162	-	x	x		brønd
						Øervej
	192	-	ø 17,5			brønd
	219	-	x			brønd
	262	-				brønd
	318	-	ø 25			brønd
	359	-				brønd
	515	-	x			brønd
			ø 30			
	590	-	x	x	x	frontmur
			50		1,0	
	664	-	x			
			ø 30			privat
	670	-	x			fællesvej

Skalapæl nr.	Stationering m	Bund- kote	Bund- bredde/ rørdi- ameter cm	Fald o/oo	An- læg	Bemærk- ninger
	670		x			
	1.065	1,92	x	x	x	
Tuekærgroften						
1	1.065	1,92	x	x	x	skalapæl
	1.127	1,85				overkørsel
	1.134					
2	1.309	1,63				skalapæl
	1.326	1,61				overkørsel
	1.331					
	1.465	1,44				gl. rørbro
	1.468			1,2		
3	1.477	1,43				skalapæl
	1.586	1,30				
4	1.592	1,29	50		1,0	overkørsel skalapæl
5	1.771	1,07				skalapæl
	1.878	0,95				overkørsel
	1.884					
6	1.897	0,92		x		skalapæl
	1.933	0,90				overkørsel
	1.939					
	1.994	0,87		0,5		overkørsel
	2.000					

08248030631476548

Skalapæl nr.	Stationering m	Bund- kote	Bund- bredde/ rørdi- ameter cm	Fald o/oo	An- læg	Bemærk- ninger
7	2.009	0,86	50	0,5	1,0	tilløb Skovbækken
	2.041	0,85				overkørsel
	2.047					
	2.048	0,84				skalapæl
	<u>2.199</u>	<u>0,77</u>	x	x	x	frontmur
	2.199	0,65	x	x	x	med rist
	2.302	0,57				brønd
	2.307		ø60	0,8		Jenlevej
	<u>2.364</u>	<u>0,52</u>	x	x	x	
	2.364	0,64	x	x	x	frontmur
	2.454	0,61				overkørsel
2.460						
8	2.498	0,60	50	0,3	1,0	skalapæl
	2.536	0,59				overkørsel
	2.542					
9	2.628	0,59				skalapæl
	2.841	0,50	x	x	x	frontmur med rist
	2.986		2 stk. ø50	1,0		Kristof- fervej
	2.996					
	3.023	0,32	x	x		brønd
		ø 70				
3.034	0,30	x			udløbsbyg- værk	
3.043	0,28	x	x	x	udløb Kat- tegat	

Skala- pæl	Statio- nering	Bund- kote	Bund- bredde/ rørdi- ameter	Fald	An- læg	Bemærk- ninger
nr.	m		cm	o/oo		
Skovbækken	0	1,23	x 50	x	x 1,0	
	335	0,96	x ø50	0,8	x	
	347	0,95	x	x	x	udløb, st. 2009 Tuekær- grøften

Følgende fikspunkter er anvendt.

Øergrøften og Skovbækken.

- ingen.

Tuekærgrøften. De anførte koter refererer til et nulpunkt, som ligger cirka 0,10 m under daglig vande i Kattegat og er knyttet til følgende faste punkter:

- I. Fikspunkt på hus, matr. nr. 4 h Elsegårde, Ebeltoft Jorder. Overkant af betonsokkel, sydvestlige hjørne af stuehuset.

kote 3,94 m

- II. Fikspunkt på transformeren ved vandløbet på matr. nr. 7 l Elsegårde, Ebeltoft Jorder. Overkant af betonsokkel ved transformatorens nordligste hjørne

kote 3,28 m

## Bygværker

## Broer og overkørsler m.v.

Stationering m	Bund- kote	Art og dimension	Ejerforhold
0 - 4	-	4 m bred rørbro ø 40 cm beton	Matr. nr. 29 <u>a</u> Øerne Ebeltoft Jorder
162 - 590		Rørlagt, indløb brønd, udløb front mur	Vandløbet
664 - 670	-	6 m br. rørbro ø 30 cm beton	Privat fællesvej
1127 - 1134	1,85	5 m br. rørbro ø 40 cm beton	Matr. nr. 2 <u>i</u> Elsegårde Ebeltoft Jorder
1326 - 1331	1,61	5 m br. rørbro ø 60 cm beton	Matr. nr. 3 <u>a</u> Elsegårde Ebeltoft Jorder
1465- 1468	1,44	Gl. rørbro ø 60 cm beton	
1586 - 1592	1,30	6 m br. rørbro ø 60 cm beton	Matr. nr. 5 <u>x</u> , 5 <u>y</u> og 5 <u>z</u> Elsegårde Ebeltoft Jorder
1878 - 1884	0,95	6 m br. rørbro ø 80 cm beton	Matr. nr. 7 <u>l</u> Elsegårde Ebeltoft Jorder
1933 - 1939	0,90	6 m br. rørbro ø 80 cm beton	Matr. nr. 4 <u>bø</u> Elsegårde Ebeltoft Jorder
1994 - 2000	0,87	6 m br. rørbro ø 80 cm beton	Matr. nr. 12 <u>b</u> Elsegårde Ebeltoft Jorder
2041 - 2047	0,85	6 m br. rørbro ø 100 cm beton	Matr. nr. 11 <u>r</u> Elsegårde Ebeltoft Jorder

Stationering m	Bund- kote	Art og dimension	Ejerforhold
2199 - 2364		Rør - indløb rist og front- mur, udløb frontmur	Vandløbet
2364 - 2841		Jorddige, vand- løbet højre bred, kroneko- te 2,2, krone- bredde 1,25, anlæg mod vej 1,5 anlæg mod mod vandløb 1,00	Pumpelauget "Vestensø"
2454 - 2460	0,61	6 m br. rørbro ø 100 cm beton	Matr. nr. 3 <u>az</u> Elsegårde, Ebeltoft Jorder
2536 - 2542	0,59	6 m br. rørbro ø 100 cm beton	Matr. nr. 3 <u>ag</u> Elsegårde Ebeltoft Jorder
2628 - 2841		Et antal mindre gangbroer uden aftale	Bredejerne
2841 - 3034		Rør - indløb rist og front- mur	Vandløbet
3034 - 3043		udløbsbygværk på stranden betonrende	Vandløbet

## Tilløb

I forbindelse med opmåling af vandløbet er følgende private tilløb blevet registreret (efter påvisning fra ejeren).

Station m	Bundkote	Diameter cm	Bemærkning	Ejer

Tilløbene er ikke registreret ved udarbejdelse af regulativet. Registreringen vil blive gennemført ved en kommende opmåling af vandløbet.

## ADMINISTRATIVE BESTEMMELSER

Vandløbet administreres af Ebeltoft byråd.

- 1) Vandløbet med bygværker m.v. skal vedligeholdes således, at den for vandløbet fastsatte skikkelse og/eller vandføringsevne ikke ændres.
- 2) Vandløbets vedligeholdelse - men ikke fornyelse (hel eller delvis) af rørlagte strækninger - påhviler byrådet. Med hensyn til de for vandløbet fastlagte vedligeholdelsesprincipper og -metoder henvises til afsnittet herom.
- 3) Bygværker, så som styrt, stryg, skråningssikringer og udløbsbygværk m.v., der er udført af hensyn til vandløbet, vedligeholdes som dele af vandløbet.
- 4) Vedligeholdelsen af øvrige bygværker, broer, stemmeværker, o-verkørsler og vandingsanlæg m.v., påhviler de respektive ejere eller brugere. Ejerne eller brugerne har pligt til at optage den slam, grøde mv., der samler sig ved bygværkerne, jævnfør vandløbslovens § 27, stk. 4.
- 5) Beplantningen langs vandløbet skal i videst muligt omfang bevares af hensyn til den grødebegrænsende virkning, jævnfør vandløbslovens § 34.

## BESTEMMELSER OM SEJLADS

Det er tilladt at sejle på vandløbet med ikke motordrevne småfartøjer som robåde, kajaker og kanoer. Sejladsen må ikke være til skade eller ulempe for vandløbet eller for andres jagt, fiskeri og rørskår.



## BREDEJERFORHOLD

- 1) Vandløbets skråninger og et 2 m bredt bælte på hver side, regnet fra vandløbets øverste kanter, skal henligge udyrket, jævnfør vandløbslovens § 69.
- 2) Ejerne og brugerne af de arealer, der grænser op til vandløbet, er pligtige at tåle de fornødne vedligeholdelsesarbejders udførelse (herunder transport af materialer og maskiner og disses arbejde langs vandløbets bredder). Arbejdsbæltet bliver normalt ikke over 8 m bredt.

Bygninger, bygværker, faste hegn, beplantninger, udgravninger og lignende anlæg af blivende art må ikke uden byrådets tilladelse anbringes øverste vandløbskant nærmere end 8 m og for rør-lagte strækninger ikke nærmere end 2 m fra lednings midte.

Undtaget herfra er den i de administrative bestemmelser angivne beplantning langs vandløbet.

- 3) De arealer, der grænser op til vandløbet, må ikke uden byrådets tilladelse benyttes til løsdrift, med mindre der opsættes og vedligeholdes et forsvarligt hegn langs med og mindst 1 m fra øverste vandløbskant, jævnfør vandløbslovens § 29.

Sådanne hegn er ejerne pligtige at fjerne inden 2 uger efter tilsynets meddelelse, såfremt dette er nødvendigt af hensyn til maskinel udførelse af vedligeholdelsesarbejdet.

- 4) I henhold til vandløbslovens § 6 må ingen bortlede vandet fra vandløbet eller foranledige, at vandstanden i vandløbet forandres, eller at vandets frie løb hindres.
- 5) Regulering, herunder rørlægning af vandløbet eller en hel eller delvis omlægning af rørledninger og etablering af broer og overkørsler, må kun finde sted efter byrådets bestemmelse.

08248030631476555

Udførelse af rørledninger og lægning af kabler og lignende under vandløbet må kun ske efter forud indhentet tilladelse fra byrådet.

- 6) Vandløbet må ikke tilføres faste stoffer, haveaffald, spildevand eller andre væsker, der foranlediger aflejringer i vandløbet eller forurener dets vand, jævnfør miljøbeskyttelseslovens bestemmelser.
- 7) De tilgrænsende lodsejere kan uden tilladelse oppumpe vand fra vandløbene til kreaturvanding med mulepumpe eller eventuelt vindpumpe. Byrådet kan meddele tilladelse til indretning af egentlige vandingssteder, der da skal udgraves uden for vandløbets profil og indhegnes således, at kreaturer ikke kan træde ud i vandløbet samt sikres således, at udtrædning af jord i strømløbet ikke finder sted. Anden vandindtagning må ikke finde sted uden tilladelse, jævnfør vandforsyningslovens bestemmelser.
- 8) Nye tilløb og tilløb, der reguleres, skal så vidt muligt forsynes med en overkørsel med 5 m ovenbredde ved udløbet til brug for transport af materiale, der anvendes ved vandløbets vedligeholdelse.

Til rørlagte vandløb skal tilslutning ske til brønd efter aftale. Sætning af en eventuel ny brønd i forbindelse hermed udføres af byrådet på lodsejers regning.

Udløb fra drænledninger og tilløb skal udføres og vedligeholdelse således, at de ikke gør skade på vandløbets skråninger og bund.

- 9) Den ved vandløbet værende afmærkning med stationeringspæle og vandstandsskalaer må ikke beskadiges eller fjernes. Sker dette, er den for beskadigelsen eller fjernelsen ansvarlige pligtig at bekoste retableringen.

95597113903084280

- 10) Beskadiges vandløb, diger, faskiner, bygværker eller andre anlæg ved vandløbet, eller foretages der foranstaltninger i strid med vandløbsloven eller bestemmelserne i dette regulativ, kan byrådet meddele påbud om genoprettelse af den tidligere tilstand.

Er et påbud ikke efterkommet inden udløbet af den fastsatte frist, kan byrådet foretage det fornødne på den forpligtedes regning, jævnfør vandløbslovens § 54.

- 11) Er der fare for, at betydelig skade kan ske på grund af usædvanlige nedbørsforhold eller andre udefra kommende usædvanlige begivenheder, kan byrådet foretage det fornødne uden påbud og på den forpligtedes regning, jævnfør vandløbslovens § 55.
- 12) Overtrædelse af bestemmelserne i regulativet straffes med bøde, jævnfør vandløbslovens § 85.

#### VEDLIGEHOJDELSE

- 1) Vandløbet vedligeholdes af Ebeltoft byråd.

Vedligeholdelsen kan udføres i entreprise eller ved egen foranstaltning.

- 2) Ved tilrettelæggelsen af vedligeholdelsesarbejdet skal ulemper, som ejere og brugere skal tåle, søges fordelt på begge sider af vandløbet, jævnfør vandløbslovens § 28.

Hvor bebyggelser, bevoksninger eller høje skrænter m.v. hindrer adgang fra den ene side, kan vedligeholdelsen foregå fra samme side hvert år.

08248030631N76557

- 3) Udbedring af bygværker og skråningssikringer foretages for trinsvis i perioderne april til maj og august til oktober.
- 4) Fyld m.v., som fremkommer ved vandløbets regulativmæssige vedligeholdelse, er brugere af de tilstødende jorder pligtige til at fjerne mindst 5 m fra vandløbskanten eller sprede i et ikke over 10 cm tykt lag inden hvert års 1. maj.

Det påhviler den enkelte ejer eller bruger selv at undersøge, om der er oplagt fyld, som skal fjernes eller spredes. Undlader en ejer eller bruger at fjerne eller sprede fylden, kan byrådet med 2 ugers skriftligt varsel til ejeren eller brugeren lade arbejdet udføre på den pågældendes bekostning.

- 5) Tuekærgrøften, Skovbækken og Øergrøften er i henhold til recipientkvalitetsplan 1989 for Århus amtskommune af 13.03.1991 målsat som et vandløb, der skal anvendes til afledning af vand, C, over hele forløbet.
- 6) Ebeltoft byråd har besluttet, at vedligeholdelsen af vandløbet skal udføres således, at vandløbets fysiske tilstand er i overensstemmelse med de krav, recipientkvalitetsplanen stiller her til.
- 7) For Tuekærgrøften, Skovbækken og Øergrøften medfører dette en vedligeholdelse efter skikkelse, det vil sige i henhold til den geometriske beskrivelse af vandløbet/vandløbets dimensioner.

Der er i medfør heraf besluttet følgende retningslinier for vedligeholdelsen.

- 7.1 Vandløbet vedligeholdes 1 gang årligt og så vidt muligt inden hvert års 1. oktober.
- 7.2 Vandløbet gennemgås dog 1 gang hvert forår, hvor nedfaldne grene, ris og andet, som hindrer vandets frie løb, fjernes.

08243063 IN 6558

### 3 Grødeskæring

Grøden fjernes i vandløbets regulativmæssige bredde og oplægges på vandløbets bredder. Grøden skal så vidt muligt skæres i bund.

Grødeskæringen udføres fortrinsvis manuelt, men kan dog udføres maskinelt.

### 7.4 Kantslåning

Kantslåning kan undlades i det tilfælde, hvor vegetationen ikke medfører væsentlige begrænsninger i vandføringen. Kantslåning kan gennemføres maskinelt.

### 7.5 Kantafretning

Kantafretning af nedskredne brinker afrettes til anlæg 1, jævnfør vedligeholdelsens punkt 3.

Overhængende brinker, sten og trærødder skal så vidt muligt bevares.

### 7.6 Oprensning

Oprensning af bundmateriale foretages 1 gang årligt til regulativmæssig bund, forudsat vandløbets tilstand nødvendiggør dette. Oprensningen kan udsættes, til bunden ligger 10 cm over regulativmæssig bund. Ved oprensningen fjernes sand- og mudderaflejringer, medens oprensning af grus og sten så vidt muligt søges undgået.

I forbindelse med oprensningen må der opgraves til 10 cm under regulativmæssig bundlinie.

På de steder, hvor den faktiske bundbredde er større end den regulativmæssige, skal tilgroede partier, sten, stabile aflejringer og lignende så vidt muligt efterlades med henblik

på efterhånden at reducere bundbredden til den regulativmæssigt fastsatte.

Mindre arbejder udføres manuelt, større arbejder kan udføres maskinelt og udføres i perioden 1. august til 1. november.

#### 7.7 Rørledninger, bygværker m.v.

Rørledningers funktion sikres, og tilhørende brønde oprenses 1 gang årligt, så vidt muligt inden hvert års 1. oktober.

Riste og indløb foran rørledninger i øvrigt holdes stadig oprenset og tilses efter behov.

Udløbsbygværket på stranden og betonrenden ved udløbet skal holdes stadig oprenset og skal være under jævnlige tilsyn.

#### TILSYN

Tilsynet med vandløbet udføres af Ebeltoft byråd.

Tilsynet tilrettelægges således, at lodsejerne og andre med interesse har mulighed for at deltage i tilsynet.

Lodsejere - eller andre med interesse i vandløbet, der måtte finde vandløbets vedligeholdelsestilstand eller specielle forhold vedrørende vandløbet utilfredsstillende, kan rette henvendelse herom til byrådet.

## REVISION

Dette regulativ skal senest optages til revision i år 2012.

## REGULATIVETS IKRAFTTRÆDEN

Regulativet har været bekendtgjort og fremlagt til gennemsyn i 8 uger med adgang til at indgive eventuelle indsigelser og ændringsforslag inden 10.03.1993.

Der er ikke indkommet indsigelser til regulativet.


Regulativet kræder i kraft fra datoen for dets endelige vedtagelse.


Regulativet er endelig vedtaget af Ebeltoft byråd ved udvalget for teknik og miljø.

EBELTOFT KOMMUNE

UDVALGET FOR TEKNIK OG MILJØ

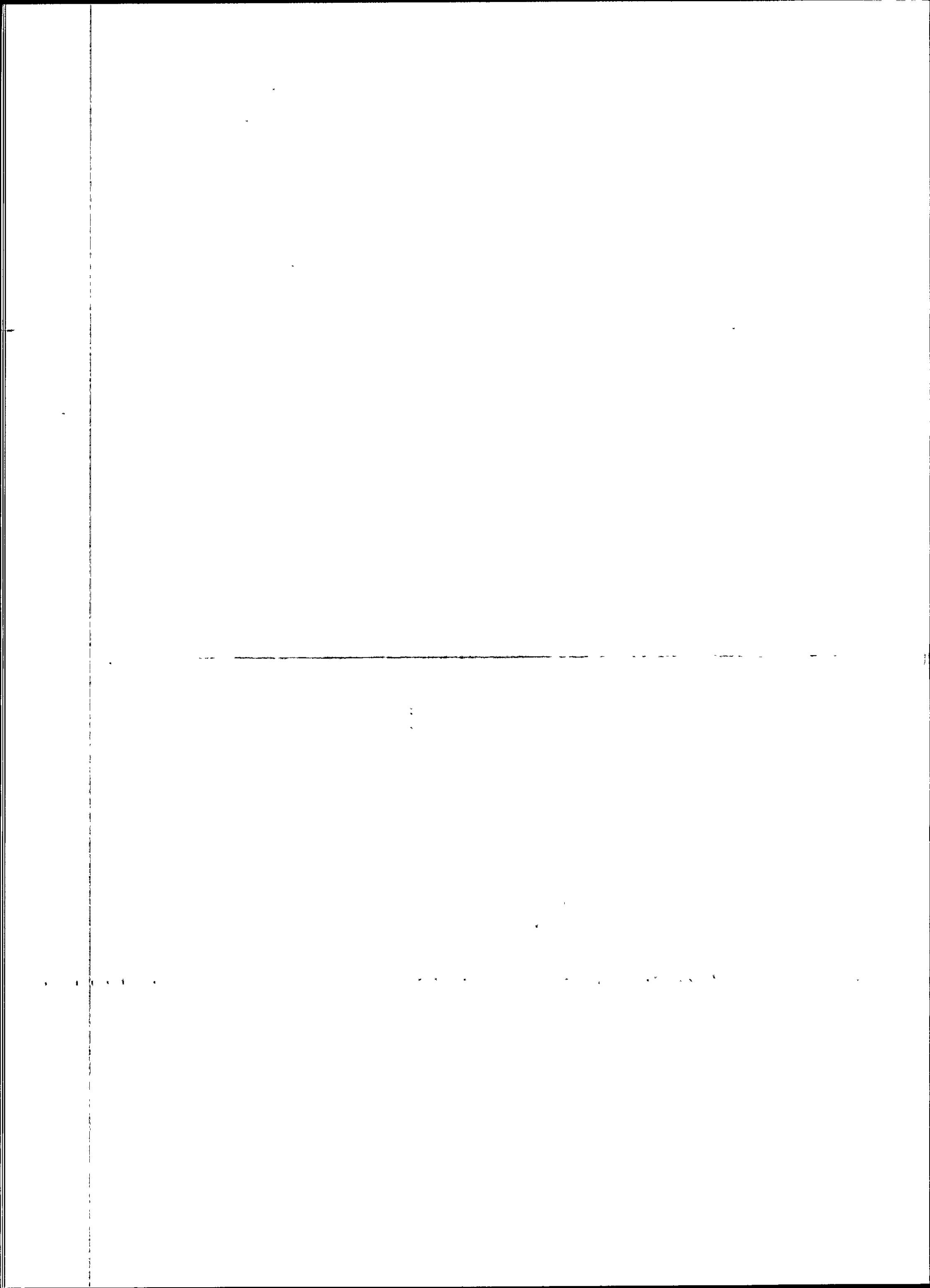
den 22.03.1993.

  
Ole Bjerregaard  
udvalgsformand

  
Finn Larsen  
stadsingeniør







BEZ480003117/88

Y=192400.

Y=192400.

Y=192400.

Y=192400.

Y=192400.

Y=192400.

Y=192400.



**Kommunevandløb nr. 2, 3 og 4  
TUEKÆRGRØFTEN, SKOVBÆKKEN  
OG ØERGRØFTEN**

Plan 1:4000, Længdeprofil 1:4000, 150

UDFÆRDIGET I 1992 I ANLEDNING AF A'JOURFØRING AF REGULATIV  
EBELTOFT KOMMUNE TEKNISK FORVALTNING PLAN 2

STATIONERING	BUNDKOTE	FALD (%)	RØRDIAETER	BUNDBREDE	ANLÆG
1065	1127 1134	1,85	1,0	1,0	
1100	1127 1134	1,85	1,0	1,0	
1200	1127 1134	1,85	1,0	1,0	
1300	1309 1326	1,63	1,61	1,2	
1400	1465 1477	1,44	1,43	1,2	
1500	1586 1596	1,30	1,29	1,2	
1600	1586 1596	1,30	1,29	1,2	
1700	1771	1,07			
1800	1878 1897 1933 1939	0,95	0,92	0,90	
1900	1878 1897 1933 1939	0,95	0,92	0,90	
2000	1994 2009 2041 2048	0,87	0,86	0,85	0,84
2100	1994 2009 2041 2048	0,87	0,86	0,85	0,84
2200	2199	0,77	0,65		

TUEKÆRGRØFTEN

150

2,00

1,00

0,00

1,00

2,00

1,00

0,00

1,00

2,00

1,00

0,00

1,00

2,00

1,00

0,00

1,00

2,00

1,00

0,00

1,00

2,00

1,00

0,00

1,00

2,00

1,00

0,00

1,00

2,00

1,00

0,00

1,00

2,00

1,00

0,00

1,00

2,00

1,00

0,00

1,00

2,00

1,00

0,00

1,00

2,00

1,00

0,00

1,00

2,00

1,00

0,00

1,00

2,00

1,00

0,00

1,00

2,00

1,00

0,00

1,00

2,00

1,00

0,00

1,00

2,00

1,00

0,00

1,00

2,00

1,00

0,00

1,00

2,00

1,00

0,00

1,00

2,00

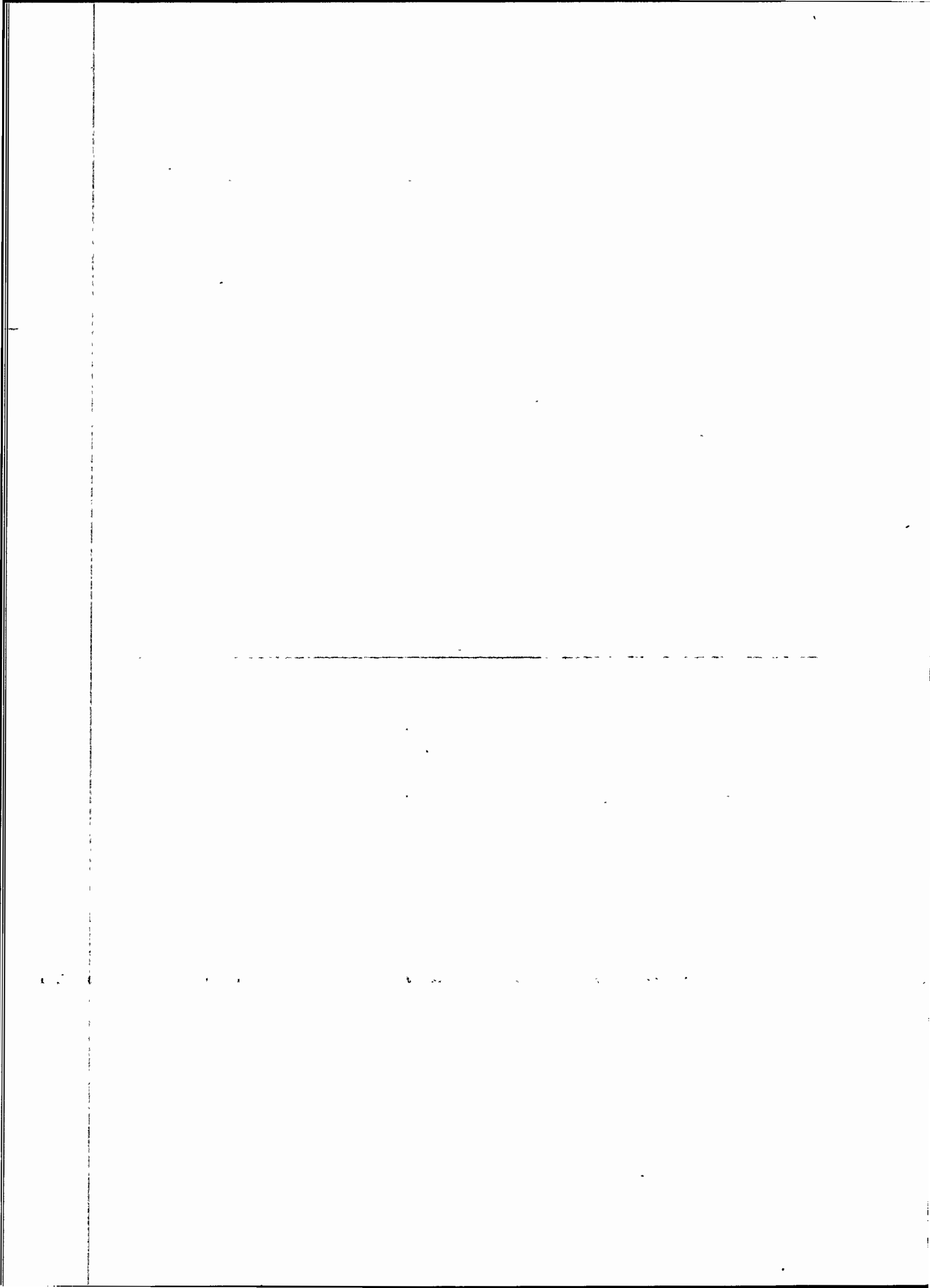
1,00

0,00

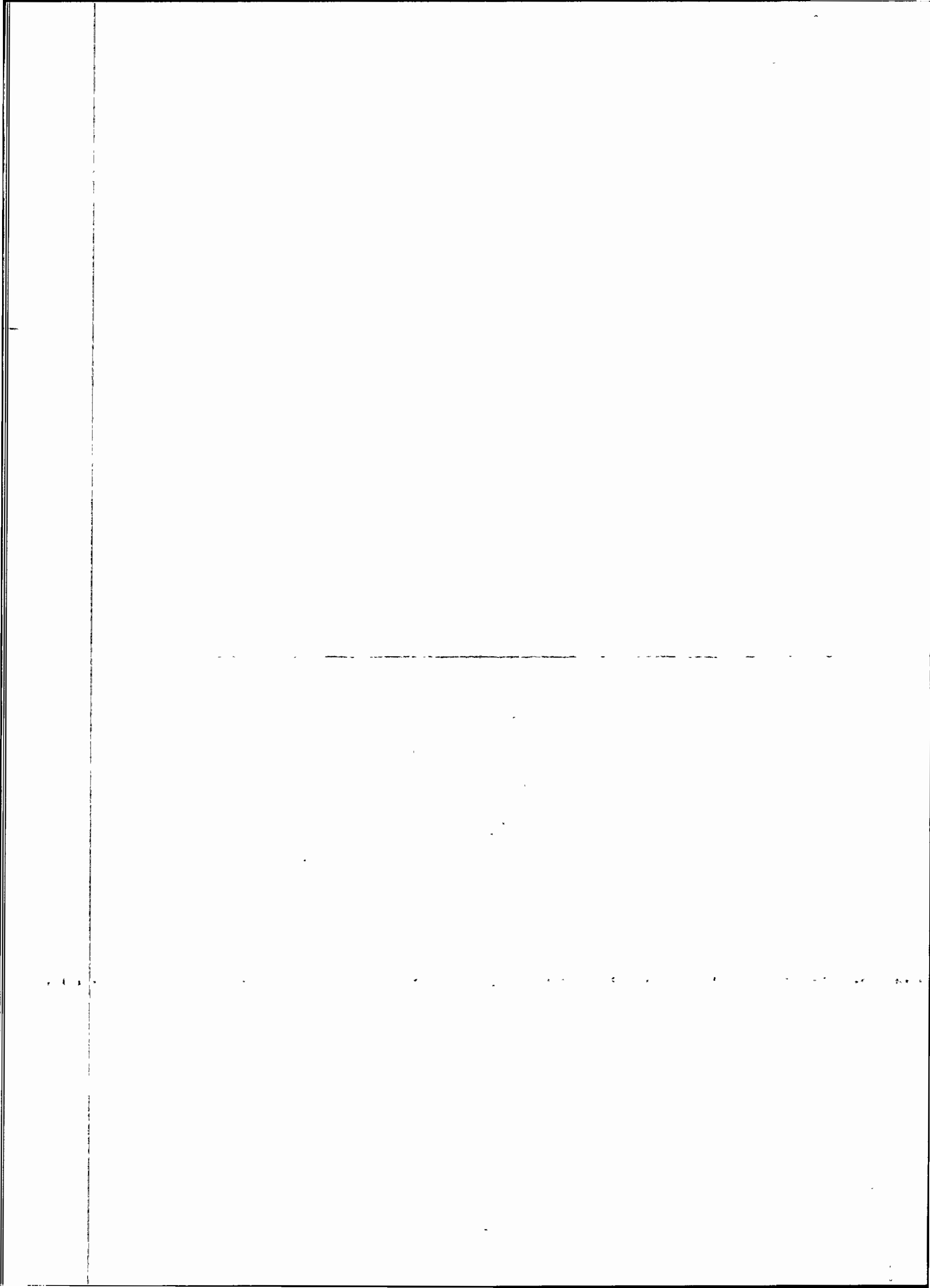
1,00

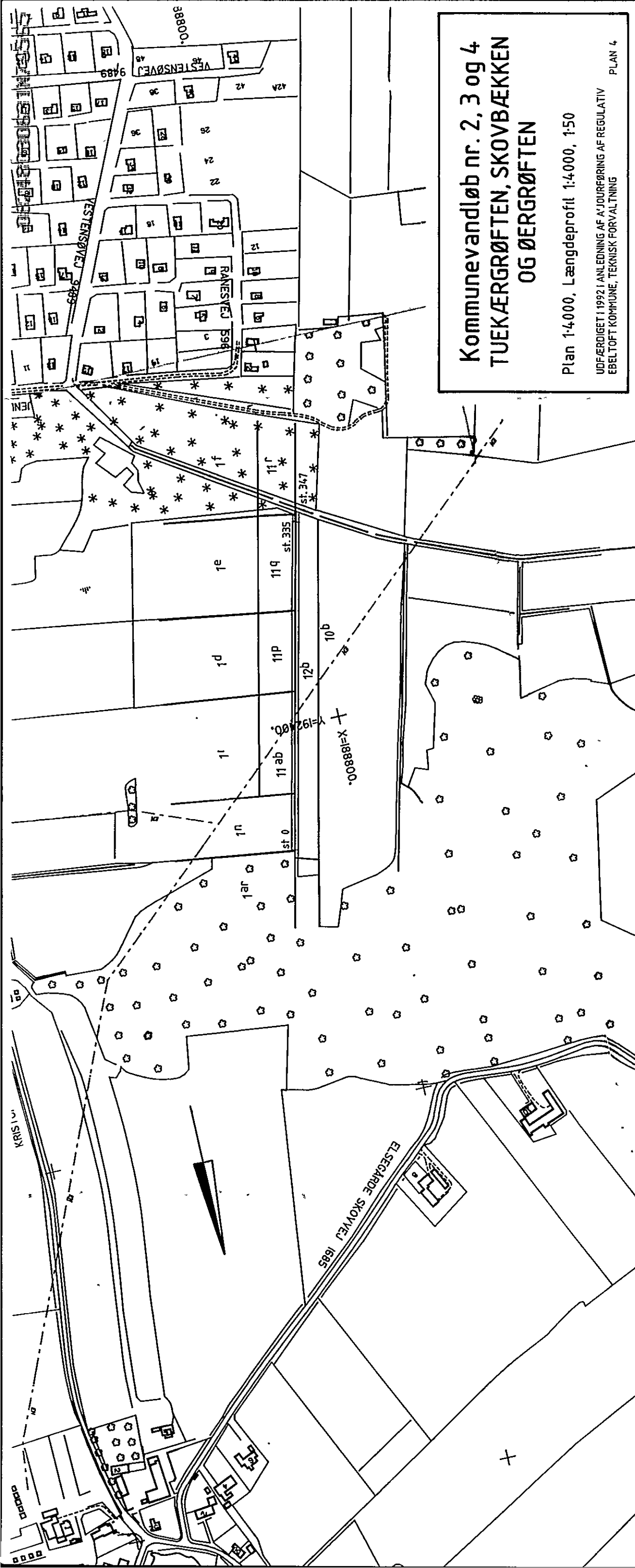
2,00

1,00





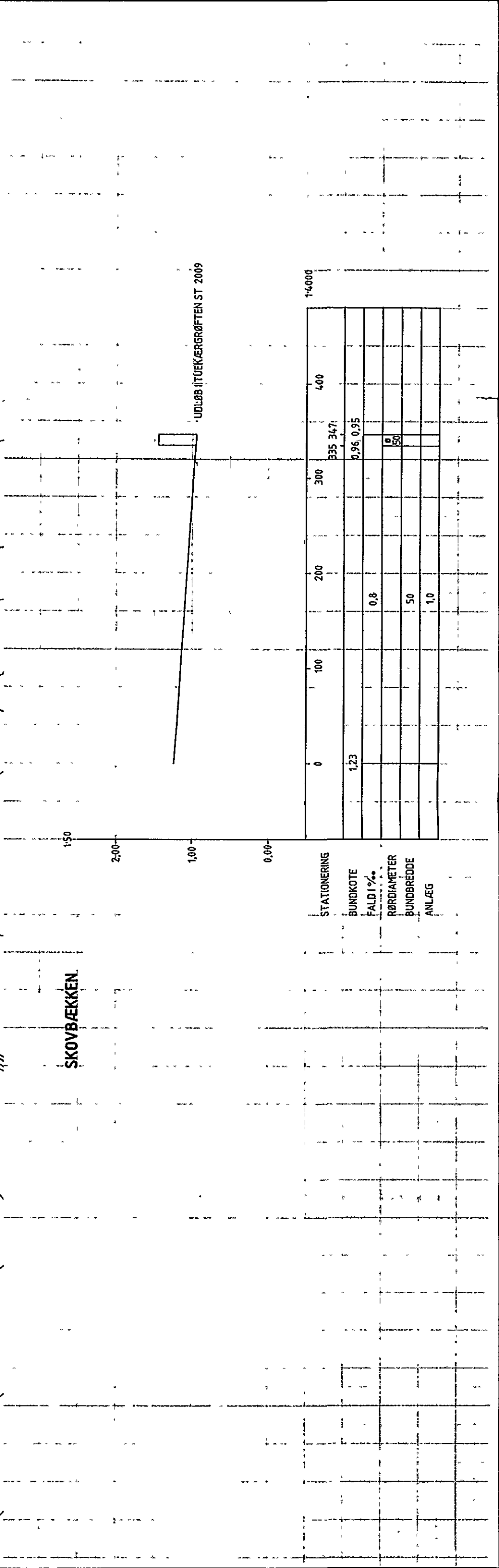




**Kommunevandløb nr. 2, 3 og 4  
TUEKÆRGRØFTEN, SKOVBÆKKEN  
OG ØERGRØFTEN**

Plan 1:4.000, Længdeprofil 1:4.000, 1:50

UDFÆRDIGET I 1992 I ANLEDNING AF A'JOURFØRING AF REGULATIV  
EBELTOFT KOMMUNE, TEKNISK FORVALTNING PLAN 4

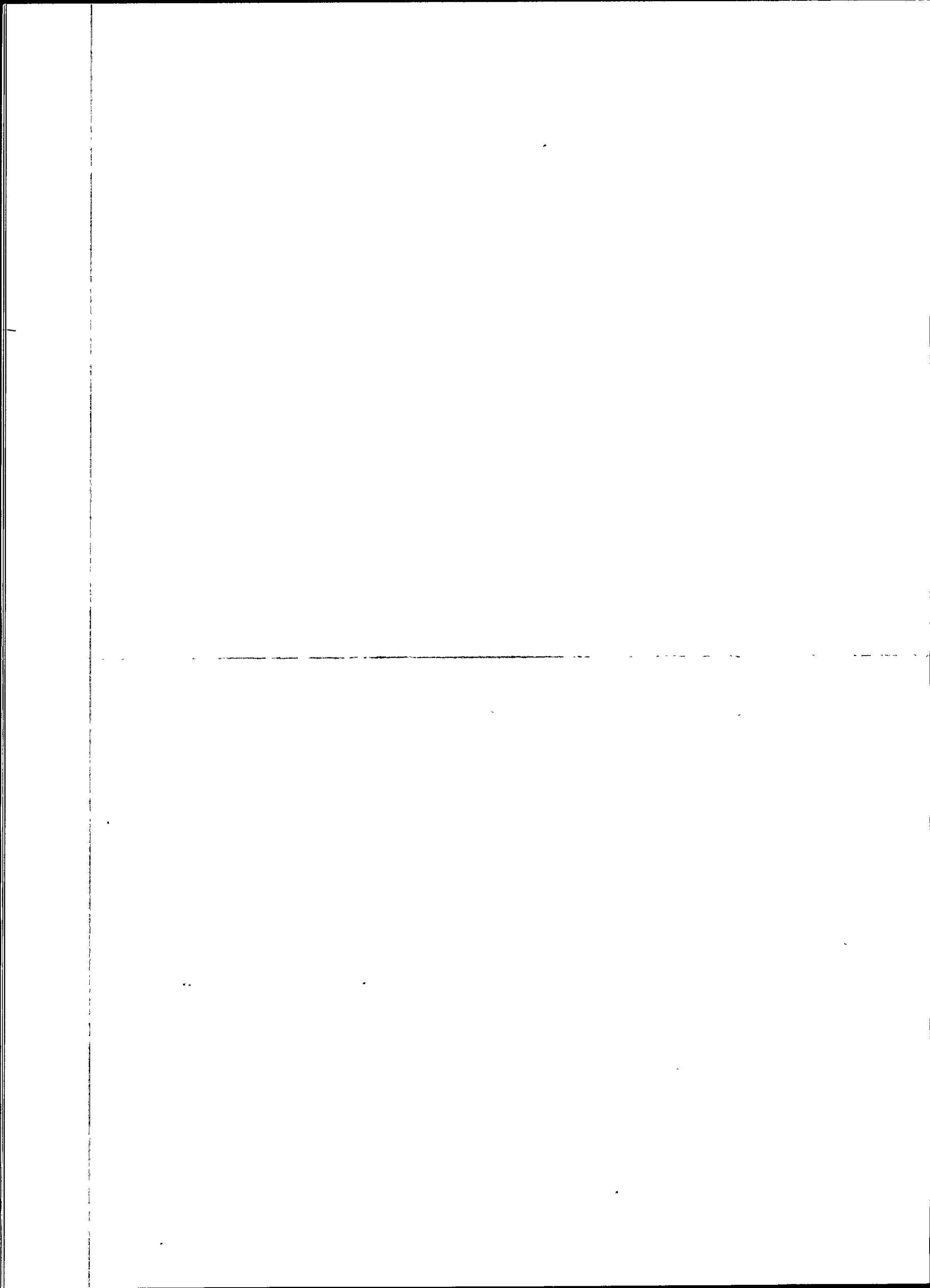


STATIONERING	0	100	200	300	400
BUNDKOTE	1,23				335,347
FALD 1‰			0,8		0,96, 0,95
RØRDJAMETER			50		50
BUNDBREDE			1,0		
ANLÆG					

SKOVBÆKKEN

ELSEGAARDE SKOVVEJ 1685

KRISTIAN



TEKNISK FORVALTNING

D JH-9/kp

17 AUG. 1992

Bilag 1

REDEGØRELSE

for baggrunden og konsekvenserne af regulativforslaget

vedrørende

Kommunevandløb nr. 2, 3 og 4

Tuekærgrøften, Skovbækken og Øergøften

Ebeltoft kommune

Opland

Eget opland, udløb til Kattegat.

985971139003780



I henhold til § 9 i bekendtgørelse nr. 49 af 15.02.1985 er der i det følgende redegjort for forudsætningerne, der er grundlaget for regulativforslaget.

Redegørelsen er udarbejdet i overensstemmelse med vandløbsloven af 09.06.1982, § 1, bestående vandløbsretslige forhold for vandløbet og de sektorplaner m.v., der kan påvirke vandløbet.

## GRUNDLAGET

### Vandløbets beliggenhed og forløb

Vandløbets forløb er angivet i det til regulativet hørende oversigtskort 1:25.000, og detailoplysninger om vandløbets nære omgivelser er angivet i regulativets plankort 1:4.000.

Øergrøften begynder i skellet mellem matr. nr. 18 b og 29 a Øerne, Ebeltoft Jorder, og løber som åbent og senere som rørlagt vandløb over matr. nr. 29 a og 38 b Øerne, Ebeltoft Jorder, til en brønd i skel mellem matr. nr. 37 c Øerne, Ebeltoft Jorder, og den offentlige vej Øervej. Herfra føres vandløbet under Øervej og parallelt med denne gennem Øer by i rør. Fra Øer by er vandløbet åbent og forløber mod nordøst over matr. nr. 5 c Elsegårde, Ebeltoft Jorder, til overgangen til Tuekærgrøften, der er fastsat som det nordligste hjørne af matr. nr. 47 Øerne, Ebeltoft Jorder.

Tuekærgrøften fortsætter mod nordøst og øst på arealerne hørende til Elsegårde, Ebeltoft Jorder. Umiddelbart før sommerhusområde 8 er vandløbet rørlagt på en strækning på 165 m. Herfra løber vandløbet mod syd langs Vestensøvej og efter et knæk direkte mod øst til udløb i Kattegat. På de nederste 193 m er vandløbet igen rørlagt og afsluttes med et udløbsbygværk på stranden.

På de nederste 750 m gennemløber vandløbet sommerhusområde 8.

Skovbækken er et sidetilløb til Tuekærgrøften. Vandløbet begynder i skellet mellem matr. nr. 1 a og 1 n Elsegårde, Ebeltoft Jorder, og følger herfra som åbent vandløb det østlige skel for matr. nr. 12 b Elsegårde, Ebeltoft Jorder, til udløb i Tuekærgrøften, st. 2.009.

#### Vandløbenes længder

	åbent	rørlagt	i alt
nr. 2 Tuekærgrøften	1.620 m	358 m	1.978 m
nr. 3 Skovbækken	335 "	12 "	347 "
nr. 4 Øergrøften	<u>613 "</u>	<u>452 "</u>	<u>1.065 "</u>
	2.568 m	822 m	3.390 m

Det topografiske opland er beregnet til 4,8 km<sup>2</sup>, eller 480 ha.

#### Vandløbsretslige forudsætninger

##### Tuekærgrøften:

I forbindelse med oprettelsen af pumpelaugget "Vestensø" blev dele af Tuekærgrøften rørlagt og reguleret i henhold til afvandingskommissionens kendelse af 06.09.1940. I fortsættelse heraf blev Tuekærgrøften optaget som offentligt vandløb og nugældende regulativ af 19.03.1943 udarbejdet.

Til beskyttelse af pumpelaugets arealer blev der anlagt et dige langs Tuekærgrøftens vest- og sydside fra cirka st. 2.202 til st. 2.679. Diget henhører under pumpelaugget "Vestensø".

Skovbækken:

Nugældende regulativ af 28.02.1953 er udarbejdet på grundlag af kendelse ved landvæsensnævnet af 22.12.1952.

Med en kendelse ved landvæsensnævnet af 15.11.1962 blev der gennemført en mindre regulering af vandløbet, og på hvilket grundlag forslaget til nyt regulativ er udarbejdet.

Øergrøften:

Nugældende regulativ af 21.01.1956 er udarbejdet på grundlag af vandsynskendelse af 13.12.1902 og overenskomst indgået ved landvæsensnævnet af 10.05.1950. Begge sager vedrørte en uddybning og rørlægning af delstrækninger. Tidspunktet for optagelsen som offentligt vandløb er ukendt.

## PLANER

### Regionplan 1989

#### Landbrug

Vandløbene gennemløber et landskab, som er udlagt til jordbrugsområder med visse beskyttelsesinteresser.

De vandløbsnære arealer er humusholdige jorder, antagelig hævet havbund, der før reguleringen kan have haft engagtig karakter.

## Fredning

Vandløbene er i sin helhed omfattet af naturfredningslovens § 43.

Der er ingen landskabsfredninger i det topografiske opland.

## Vandindvinding

Der er ikke regionale vandindvindingsinteresser i det topografiske opland.

## Recipientkvalitet

Tuekærgrøften, Skovbækken og Øergrøften er i recipientkvalitetsplan 1989 målsat som C vandløb; vandløb der alene skal anvendes til afledning af vand.

## Kommuneplan 1984 -92

### Kommuneplanen

I kommuneplanen er der angivet, at arealerne omkring vandløbet fra Øer landsby og til sommerhusområdet er udlagt til en fremtidig golfbane.

Der er ligeledes i kommuneplanen under visse betingelser givet mulighed for udlægning af et nyt sommerhusområde nr. 54 umiddelbart vest for det nuværende sommerhusområde 8.

Sommerhusområde 8 er afgrænset ved en bygningsvedtægt. Udstykningen er påbegyndt omkring 1960 og betragtes som fuldt udbygget.

### Vandforsyning

Elsegårde strands vandværk indvinder vand fra en boring på matr. nr. 5 ak Elsegårde, Ebeltoft Jorder. Boringen er placeret ud for st. 1.858 i en afstand af cirka 10 m fra vandløbet. Vandværket er tillagt en indvindingsret på 20.000 m<sup>3</sup>/år.

### Spildevand

Der forekommer tilledninger af mekanisk rensset spildevand fra enkeltejendomme i Øer landsby.

Elsegårde by og Elsegårde camping anvender vandløbet som recipient for mekanisk rensset spildevand via Skovbækken. Denne udledning ophører, idet spildevandet vil blive afledt til et fælles nedslivningsanlæg nær byen.

Det nordøstlige hjørne af sommerhusområde 8 er - på grund af en tidligere boring tilhørende Elsegårde strand vandværk - betjent af individuelle hustanke med et fælles udløb i st. 2.388. Ligeledes sker der udledning af mekanisk rensset spildevand fra 3 sommerhuse i st. 2.903.

### Anden planlægning

#### Fisk, udsætningsplaner

I udsætningsplan for mindre vandløbssystemer mellem Kalø Vig

(incl.) og Randers fjord, D.F.H. rapport (345 - 1989) er Tuekærgrøften, Skovbækken og Øergrøften ikke omtalt.

## Okker

Ifølge Miljøstyrelsen og Arealdatakontorets registrering af okkerpotentielle områder er arealerne omkring Tuekærgrøften, Skovbækken og Øergrøften ikke inddraget. Arealerne er dog registreret under klasse IV.

## Opmåling

På grundlag af en vurdering af vandløbets almene tilstand og den fastsatte målsætning er det fundet, at en nyopmåling kan udsættes til en senere revision.

## VANDLØBET

### Vandløbskvaliteten

Tuekærgrøften, Skovbækken og Øergrøften må betegnes som stærkt regulerede vandløb, og der gennemføres normal markdrift i hele Ådalen.

Vandløbets bundlinie er beliggende 1 - 2 m under terræn og har en regulativmæssig bundbredde på 0,50 m. Brinkerne har anlæg 1 og fremstår relativt stabile. Middelfaldet er beregnet til 0,8 o/oo.

På strækningen fra st. 1.477 til st. 2.018 er der på den sydlige bred en bestående beplantning af buske, elletræer m.v. Denne beplantning bør bevares.

Bundforholdene kan beskrives således

<u>Station</u>	<u>Bundmateriale</u>
Øergrøften/Tuekærgrøften	
0 - 162	sandbund, relativ stabil
162 - 590	rørlagt
590 - 2.048	sandbund, relativ stabil
2.048 - 2.199	sandbund, faskiner
2.199 - 2.364	rørlagt
2.364 - 2.628	sandet bund
2.628 - 2.841	slamaflejringer på sand
2.841 - 3.043	rørlagt

Skovbækken har sandbund med tydelige slamaflejringer i den øverste del.

Vandløbene må betegnes som godt vedligeholdt i traditionel forstand. Den aktuelle bundbredde lidt større end foreskrevet i regulativet.

E 259 7 M 1 3 9 0 8 4 2 8 0

Omgivelserne/arealanvendelse

<u>Station</u>	<u>Højre side</u>	<u>Venstre side</u>
Øergrøften - Tuekærgrøften		
0 - 162		
162 - 590	landsby	vej
590 - 1.592	dyrket	dyrket
1.592 - 2.048	ellekrat, markvej	
	dyrket	dyrket
2.048 - 2.307	skov	skov
2.307 - 2.996	sommerhuse, dige og vej	sommerhuse
2.996 - 3.043	udyrket	udyrket

Omkring Skovbækken er arealerne dyrket på begge sider af vandløbet.

Der er ikke fundet særlige anlæg til kreaturvanding langs vandløbet.

Der er anlagt 9 markoverkørsler over vandløbene. De er anlagt i henhold til bestemmelser i gældende regulativ. I sommerhusområdet fra st. 2.628 til st. 2.841 er der et antal mindre gangbroer, hvorom der ikke findes aftaler.

Fiskespærringer

Der findes ingen hindringer for opgang af fisk i vandløbet med undtagelse af de 2 omtalte rørlagte delstrækninger. Der er ikke fundet væsentlige erosioner efter udløb fra rørledninger og underløb.



### Afvandingsforhold

Vandløbenes bundlinie er beliggende 1 til 2 m under terræn. Der synes ingen tegn på vandlidende arealer på de til vandløbet nært beliggende arealer.

Årsnedbøren i Ebeltoft er i et normalt år på omkring 550 mm.

Hedeselskabet har, på grundlag af de på Djursland beliggende stationer for vandføringer i større vandløb, fundet, at følgende afstrømningsværdier er gældende under normale forhold.

Median minimum	1 l/s/km <sup>2</sup>
Median	4 l/s/km <sup>2</sup>
Median maksimum	15 l/s/km <sup>2</sup>
10 års maksimum	25 l/s/km <sup>2</sup>

Ved anvendelse af 10 års maksimum vil dette medføre en vandstand i et rent vandløb på cirka 40 cm. Den dimensionsgivende rørlagte delstrækning er mellem st. 2.199 - 2.364, der vil kunne føre ca. 200 l/s.

## KONSEKVENSER

### Vandløbskvalitet

Regulativet fastholder de 3 nugældende regulativers bundkoter og dimensioner for rørledninger, idet vandløbets synes stabilt.

Vedligeholdelse efter skikkelse medfører ingen ændringer af de nuværende forhold. Den bestående beplantning langs vandløbet medfører en skyggegivende effekt på grøden og et mere varieret vandløb, hvorfor beplantningen skal søges bibeholdt.

5759M130084280

### Afvandingsforhold

Regulativet medfører ingen ændringer i de bestående afvandingsforhold.

### Krav til tekniske anlæg

Fremtidige rørunderføringer skal mindst være  $\varnothing$  100 betonrør, der nedlægges med 25 % af diameteren under regulativ bund.

Fritliggende markoverkørsler skal anlægges med underkant af vanger i terræn.

Krydsninger med ledninger og kabler skal nedlægges således, at overkant af sikringsmaterialet er beliggende mindst 50 cm under aktuel bund, dog mindst 50 cm under regulativ bund.

Tekniske anlæg i og ved vandløbet skal altid godkendes af vandløbsmyndigheden inden udførelsen.

### Restaureringsopgaver

Der er ikke behov for egentlige restaureringsopgaver i vandløbet.

97597413903031476576