

Telefon nr.



Regulativ

for kommunevandløbet

Hornsbæk

.....

Vandløb nr. 51

Ebeltoft kommune

INDHOLDSFORTEGNELSE

OVERSIGTSKORT

GRUNDLAGET FOR REGULATIVET

BETEGNELSE AF VANDLØBET

VANDLØBETS SKIKKELSE

Afmærkning og stationering

Dimensioner

Bygværker m.v.

Tilløb

ADMINISTRATIVE BESTEMMELSER

BESTEMMELSER OM SEJLADS

BREDEJERFORHOLD

VEDLIGEHOJDELSE

TILSYN

REVISION

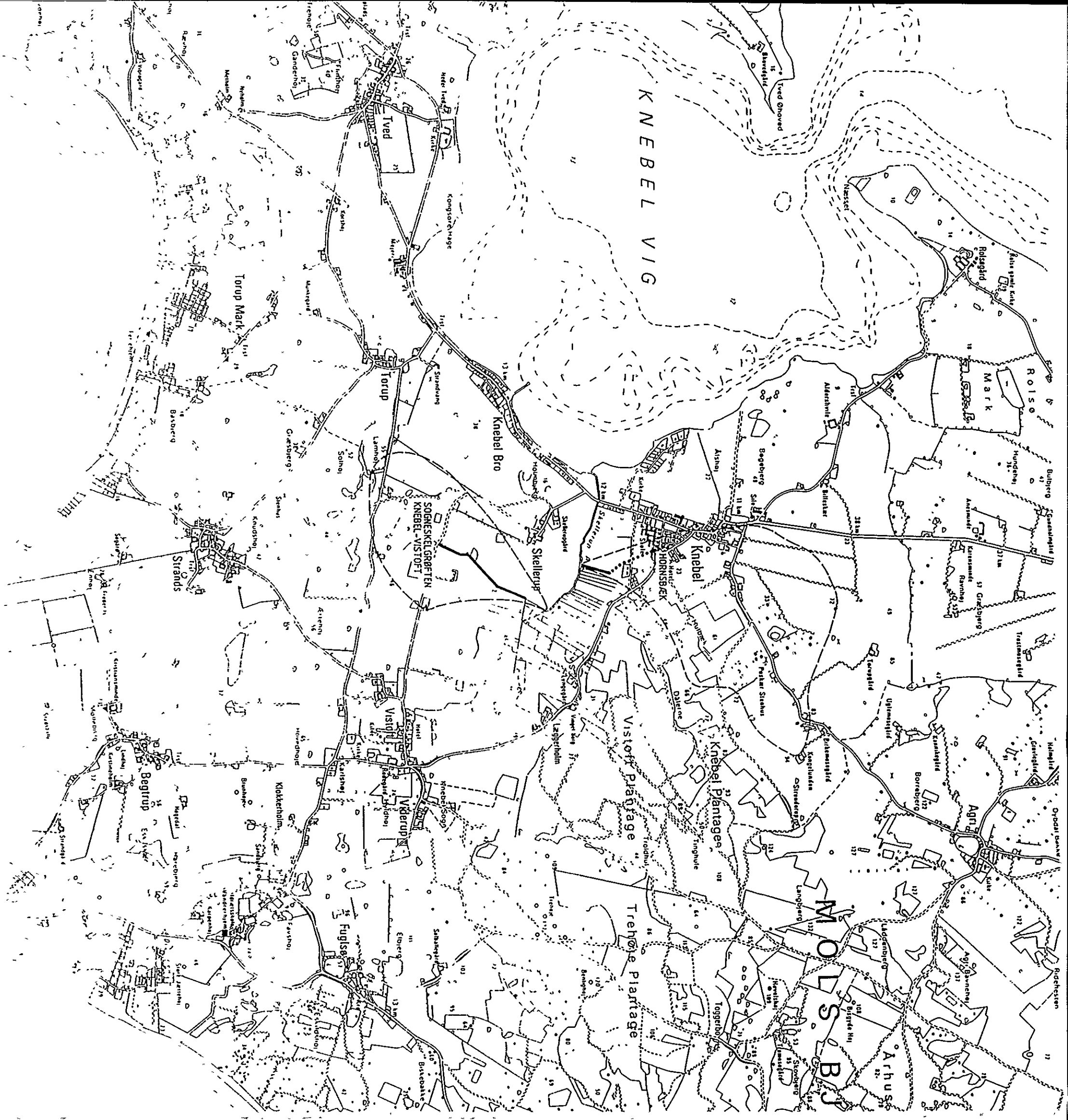
REGULATIVETS IKRAFTTRÆDEN

Bilag:

Plankort

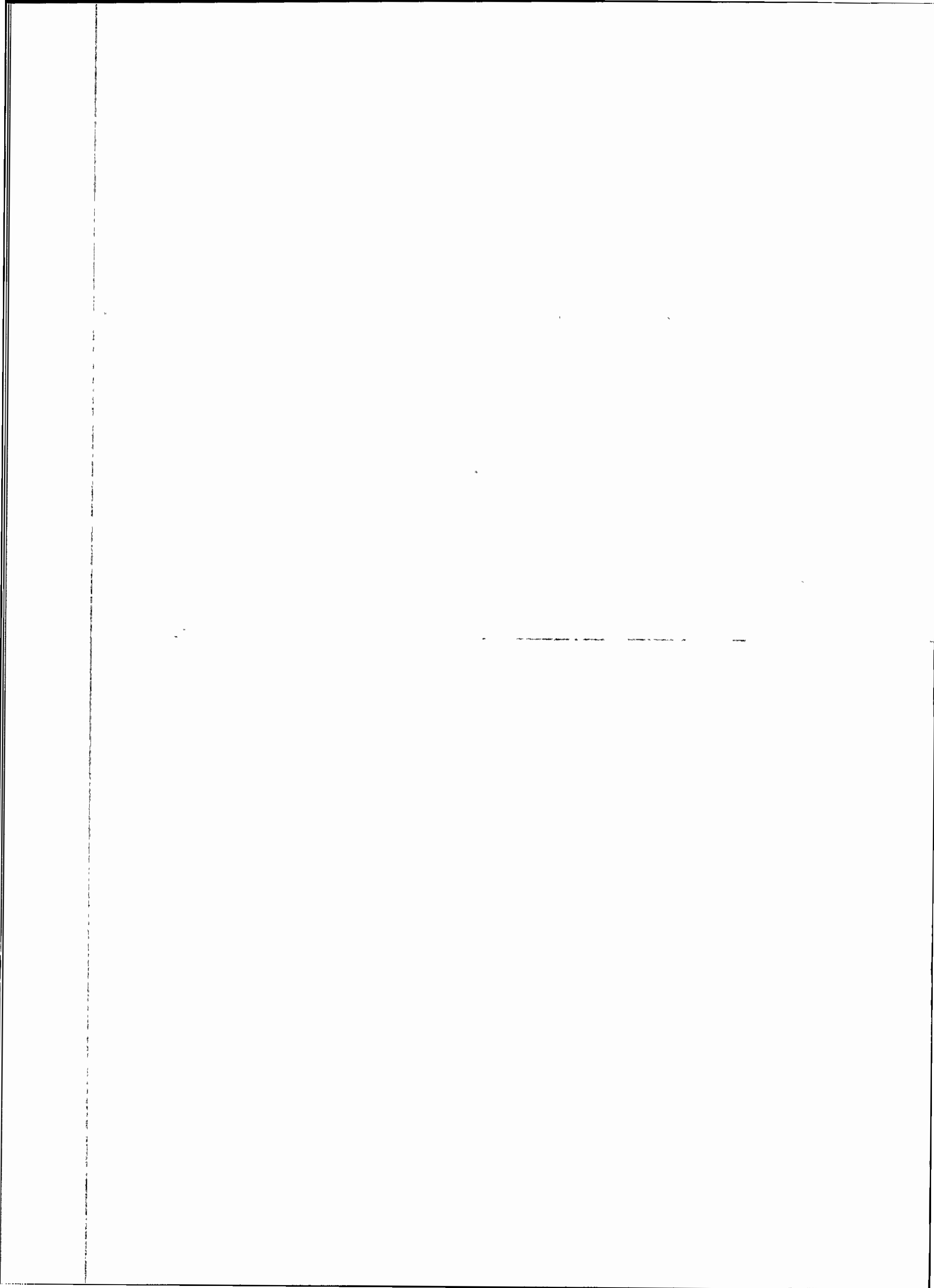
Længdeprofil

Redegørelse



Kommunevandløb nr.
 51 HORNSBÆK
 52 SOGNESKELGRØFTEN
 KNEBEL-VISTOFT

Oversigtskort 1:25 000
 - - - - - oplandsgrænse
 ————— åbent vandløb
 rørlagt vandløb



GRUNDLAGET FOR REGULATIVET

Vandløbet er optaget som kommunevandløb nr. 51 i Ebeltoft kommune.

Regulativet er udarbejdet på grundlag af de i redegørelsen (bilag 1) beskrevne forudsætninger og af hidtil gældende bestemmelser, fastsat i ældre regulativer samt i kendelser og forlig for vandløbsretten.

Hornsbæk.

- Den 30.10.1951, det ældste regulativ godkendt af Amtsrådet.
- Den 25.02.1952, overenskomst vedrørende en rørlægning over matr.nr. 35 b og 29 c Knebel by, Knebel med \varnothing 35 cm betonrør og hvormed vandløbets længde blev reduceret med ca. 60 m.
- Den 26.10.1961, kendelse ved landvæsensnævnet angående rørlægning fra Lyngevej og til den bestående rørledning.
- Den 12.10.1971, tillægsregulativ for vandløbet godkendt af Amtsrådet.
- Den 16.11.1971, tillægsregulativ vedrørende de offentlige vandløbs vedligeholdelse i Ebeltoft Kommune.
- Der er i forbindelse med gennemførte kloakeringer i Knebel meddelt 8 udledningstilladelser for regnvand, heraf 3 udledningstilladelser med opspædet spildevand til Hornsbækken og det opstrøms beliggende private vandløb.
- Jvf. Vandkvalitetsplanen for Århus Amt 1997 er vandløbet målsat som B 3 vandløb, der skal kunne anvendes som opholds- og opvækstområde for ål, aborrer, gedder og karpefisk. Den rørlagte delstrækning er ikke målsat.

Hvor de tekniske bestemmelser mangler eller er ufuldstændige, er fastsættelsen sket under hensyntagen til de nuværende forhold i marken, idet det er iagttaget, at vandløbets vandføringsevne ikke nedsættes, at der ikke er sket indgreb i lodsejeres eller andre interesseredes rettigheder, og at vandløbets miljømæssige muligheder ikke er forringet.

Ebeltoft byråd har besluttet, at vandløbets vedligeholdelse skal ske på grundlag af vandløbets geometriske skikkelse.

Nærværende regulativ er vedtaget af Ebeltoft byråd den 28. september 1998 og erstatter tidligere regulativer.

BETEGNELSE AF VANDLØBET

Hornsbæk begynder i en brønd syd for Lyngevej i skellet mellem matr.nr. 16 ba og 6 i Knebel by, Knebel, og løber herfra i rør mod sydøst i skel mellem matr.nr. 16 ba, 16 aø, 16 aæ og 16 az Knebel by, Knebel, og matr.nr. 6 i, 6 l og 6 k Knebel by, Knebel til en brønd i skellet mod matr.nr. 16 aq og 6 o Knebel by, Knebel (Molsskolen).

Hornsbæk fortsætter i det blinde skel mellem matr.nr. 16 aq og 6 o Knebel by, Knebel, under idrætshallen og over sports-arealerne til en brønd i sydsiden af stien, Gl. Kirkevej. Herfra fortsætter vandløbet over matr.nr. 1 h, 6 b, 6 q, 35 b og 29 c Knebel by, Knebel, til det sydøstlige skel hjørne af matr.nr. 29 c Knebel by, Knebel. Fra dette punkt er vandløbet åbent og fortsætter mod syd over matr.nr. 30 og senere i østskellet af matr.nr. 28 c, 31 a og 34 b alle af Knebel by, Knebel til udløb i amtsvandløbet Skellerup å.

Hornsbæk har en længde på i alt 708 m, hvoraf de øverste 488 m er rørlagte og 220 m er åbent vandløb.

Der er ingen offentlige sidetilløb til vandløbet.

Vandløbets topografiske opland er angivet på foranstående oversigtskort 1:25.000 og udgør i alt 1,5 km².

Vandløbets beliggenhed er vist på plankort 1:4.000, bilag 2.

Vandløbet er i sin helhed beliggende i Ebeltoft kommune.

VANDLØBETS SKIKKELSE

Afmærkning og stationering.

Vandløbet er stationeret fra begyndelsepunktet, st. O til udløb i Skellerup å, st. 708. Stationeringen svarer til afstanden i meter fra begyndelsepunktet.

Vandløbets skikkelse er fastsat på grundlag af eksisterende regulativer. En nyopmåling vil blive gennemført ved en kommende revision.

VANDLØBETS DIMENSIONER

Skalapæl nr.	Stationering m	Budkote	Bundbredde/rørdiameter cm	Fald 0/00	Anlæg	Bemærkninger
	0	6,91	x	x		Lyngvej, overfald, 04 brønd
			ø 40	23		
	35	6,10	x	x		
	70	5,68		12		overfald, 03
	120	5,08		x		brønd
		4,75		x		
	132	4,66				
	144	4,58				idrætshal
	166	4,41	ø 50	7,3		tilløb
	291	3,50				Gl. Kirkevej
	294	3,48				
	295	3,47				brønd, overfald B
		,86				knæk
	Telefon nr.	2,66	x	x		brønd
			ø			
	Telefon nr.	,84	x	x		rørudløb
			50	2,6	1,	
	Telefon nr.	,27	x	x	x	udløb, Skellerup å

De anførte koter refererer til D.N.N. G I.

Følgende fikspunkt er anvendt

- punkt 96 - 05 - 9003: GI - bolt på Knebel Kirke, kote 12,02.

BYGVÆRKER

BROER OG OVERKØRSLER M.V.

Stationering m	Bundkote	Art og dimension	Ejerforhold
----------------	----------	------------------	-------------

Der er ikke tilknyttet vandløbet specielle bygværker.

TILLØB

I forbindelse med opmåling af vandløbet er følgende private tilløb blevet registreret (efter påvisning fra ejeren).

Station m	Bundkote	Diameter cm	Bemærkning	Ejer
-----------	----------	-------------	------------	------

Tilløbene er ikke registreret ved udarbejdelse af regulativet.
Registreringen vil blive gennemført ved en kommende opmåling af vandløbet.

ADMINISTRATIVE BESTEMMELSER

Vandløbet administreres af Ebeltoft byråd.

- 1) Vandløbet med bygværker m.v. skal vedligeholdes således, at den for vandløbet fastsatte skikkelse og/eller vandføringsevne ikke ændres.
- 2) Vandløbets vedligeholdelse - men ikke fornyelse (hel eller delvis) af rørlagte strækninger - påhviler byrådet. Med hensyn til de for vandløbet fastlagte vedligeholdelsesprincipper og -metoder henvises til afsnittet herom.
- 3) Bygværker, så som styrt, stryg, skråningssikringer og udløbsbygværker m.v., de er udført af hensyn til vandløbet, vedligeholdes som dele af vandløbet.
- 4) Vedligeholdelsen af øvrige bygværker, broer, stemmeværker, overkørsler og vandingsanlæg m.v., påhviler de respektive ejere eller brugere. Ejerne eller brugerne har pligt til at optage den slam, grøde m.v., der samler sig ved bygværkerne, jvf. vandløbslovens § 27, stk. 4.
- 5) Beplantningen langs vandløbet skal i videst muligt omfang bevares af hensyn til den grødebegrænsende virkning, jvf. vandløbslovens § 34.

BESTEMMELSER OM SEJLADS

Det er tilladt at sejle på vandløbet med ikke motordrevne småfartøjer som robåde, kajaker og kanoer.

Sejladsen må ikke være til skade eller ulempe for vandløbet eller for andres jagt, fiskeri og rørskeer.

BREDEJERFORHOLD

- 1) Vandløbets skråninger og et 2 m bredt bælte på hver side, regnet fra vandløbets øverste kanter, skal henligge udyrket, jvf. vandløbslovens § 69.
- 2) Ejerne og brugerne af de arealer, der grænser op til vandløbet, er pligtige at tåle de fornødne vedligeholdelsesarbejders udførelse (herunder transport af materialer og maskiner og disses arbejde langs vandløbets bredder). Arbejdsbæltet bliver normalt ikke over 8 m bredt.

Bygninger, bygværker, faste hegn, beplantninger, udgravninger og lignende anlæg af blivende art må ikke uden byrådets tilladelse anbringe øverste vandløbskant nærmere end 8 m og for rørlagte strækninger ikke nærmere end 2 m fra ledningsmidte.

Undtaget herfra er den i de administrative bestemmelser angivne beplantning langs vandløbet.

- 3) De arealer, der grænser op til vandløbet, må ikke uden byrådets tilladelse benyttes til løsdrift, medmindre der opsættes og vedligeholdes et forsvareligt hegn langs med og mindst 1 m fra øverste vandløbskant, jvf. vandløbslovens § 29.

Sådanne hegn erejerne pligtige at fjerne inden 2 uger efter tilsynets meddelelse, såfremt dette er nødvendigt af hensyn til maskinel udførelse af vedligeholdelsesarbejdet.

- 4) I henhold til vandløbslovens § 6 må ingen bortlede vandet fra vandløbet eller foranledige, at vandstanden i vandløbet forandres eller, at vandets frie løb hindres.
- 5) Regulering herunder rørlægning af vandløbet eller en hel ellerdevis omlægning af rørledninger og etablering af broer og overkørsler, må kun finde sted efter byrådets bestemmelse.
- 6) Vandløbet må ikke tilføres faste stoffer, haveaffald, spidevand eller andre væsker, der foranlediger af lejringer i vandløbet eller forurener dets vand, jvf. miljøbeskyttelseslovens bestemmelser.

- 7) De tilgrænsende lodsejere kan uden tilladelse oppumpe vand fra vandløbene til kreaturvanding med mulepumpe eller eventuelt vindpumpe. Byrådet kan meddele tilladelse til indretning af egentlige vandingssteder, der skal da udgraves uden for vandløbets profil og indhegnes således, at kreaturer ikke kan træde ud i vandløbet samt sikres således, at udtrædning af jord i strømløbet ikke finder sted. Anden vandindtagning må ikke finde sted uden tilladelse, jvf. vandforsyningslovens bestemmelser.
- 8) Nye tilløb og tilløb, der reguleres, skal så vidt muligt forsynes med en overkørsel med 5 m ovenbredde ved udløbet til brug for transport af materiale, der anvendes ved vandløbets vedligeholdelse.

Til rørlagte vandløb skal tilslutning ske til brønd efter aftale. Sætning af en eventuel ny brønd i forbindelse hermed udføres af byrådet på lods ejernes regning.

Udløb fra drænledninger og tilløb skal udføres og vedligeholdes således, at de ikke gør skade på vandløbets skråninger og bund.

- 9) Den ved vandløbet værende afmærkning med stationeringspæle og vandstandsskalaer må ikke beskadiges eller fjernes. Sker dette, er den for beskadigelsen eller fjernelsen ansvarlig pligtig at bekoste retableringen.
- 10) Beskadiges vandløb, diger, faskiner, bygværker eller andre anlæg ved vandløbet eller foretages der foranstaltninger i strid med vandløbsloven eller bestemmelserne i dette regulativ, kan byrådet meddele påbud om genoprettelse af den tidligere tilstand.

Er et påbud ikke efterkommet inden udløbet af den fastsatte frist, kan byrådet foretage det fornødne på den forpligtedes regning, jvf. vandløbslovens § 54.

- 11) Er der fare for at betydelig skade kan ske på grund af usædvanlige nedbørsforhold eller andre udefra kommende usædvanlige begivenheder, kan byrådet foretage det fornødne uden påbud og på den forpligtedes regning, jvf. vandløbslovens § 55.
- 12) Overtrædelse af bestemmelserne i regulativet straffes med bøde, jvf. vandløbslovens § 85.

VEDLIGEHOELDELSE

- 1) Vandløbet vedligeholdes af Ebeltoft byråd.

Vedligeholdelse kan udføres i entreprise eller ved egen foranstaltning.

- 2) Ved tilrettelæggelsen af vedligeholdelsesarbejdet skal ulemper, som ejere og brugere skal tåle, søges fordelt på begge sider af vandløbet, jvf. vandløbslovens § 28.

Hvor bebyggelser, bevoksninger eller høje skrænter m.v. hindrer adgang fra den ene side, kan vedligeholdelsen foregå fra samme side hvert år.

- 3) Udbedring af bygværker og skrånings sikringer foretages fortrinsvis i perioderne april til maj og august til oktober.
- 4) Fyld m.v., som fremkommer ved vandløbets regulativmæssige vedligeholdelse, er brugere af de tilstødende jorder pligtige til at fjerne mindst 5 m fra vandløbskanten eller sprede i et ikke over 10 cm tykt lag inden hvert års 1. maj.

Det påhviler den enkelte ejer eller bruger selv at undersøge, om der er oplagt fyld, som skal fjernes eller spredes. Undlader en ejer eller bruger at fjerne eller sprede fylden, kan byrådet med 2 ugers skriftligt varsel til ejeren eller brugeren lade arbejdet udføre på den pågældendes bekostning.

- 5) Hornsbæk er jvf. Vandkvalitetsplanen for Århus Amt 1997 målsat som B 3, karpefiskevand, et vandløb, der skal kunne anvendes som opholds- og opvækstområde for ål, aborre, gedde og karpefisk.
- 6) Ebeltoft byråd har besluttet, at vedligeholdelsen af vandløbet skal udføres således, at vandløbets fysiske tilstand er i overensstemmelse med de krav, recipientkvalitetsplanen stiller hertil.
- 7) For Hornsbæk medfører dette en vedligeholdelse efter skikkelse, det vil sige i henhold til den geometriske beskrivelse af vandløbet/vandløbets dimensioner.

Der er i medfør heraf besluttet følgende retningslinier for vedligeholdelsen.

7.1 Vandløbet vedligeholdes 1 gang årligt og så vidt muligt inden hvert års 1. oktober.

7.2 Vandløbet gennemgås dog 1 gang hvert forår, hvor nedfaldne grene, ris og andet, som hindrer vandets frie løb, fjernes.

7.3 Grødeskæring.

Grøden fjernes i vandløbets regulativmæssige bredde og oplægges på vandløbets bredder. Grøden skal så vidt muligt skæres i bund.

Grødeskæringen udføres fortrinsvis manuelt, men kan dog udføres maskinelt.

7.4 Kantslåning

Kantslåning kan undlades i det tilfælde, hvor vegetationen ikke medfører væsentlige begrænsninger i vandføringen. Kantslåningen kan gennemføres maskinelt.

7.5 Kantafretning

Kantafretning af nedskredne brinker afrettes til anlæg 1, jvf. vedligeholdelsens punkt 3.

Overhængende brinker, sten og trærødder skal så vidt muligt bevares.

7.6 Oprensning

Oprensning af bundmateriale foretages 1 gang årligt til regulativmæssig bund, forudsat vandløbets tilstand nødvendiggør dette. Oprensning kan udsættes, til bunden ligger 10 cm over regulativmæssig bund. Ved oprensning fjernes sand- og mudderaflejringer, medens oprensning af grus og sten så vidt muligt søges undgået.

I forbindelse med oprensningen må der opgraves til 10 cm under regulativmæssig bundlinie.

På de steder, hvor den faktiske bundbredde er større end den regulativmæssige, skal tilgroede partier, sten, stabile aflejringer og lignende så vidt muligt efterlades med henblik på efterhånden at reducere bundbredden til den regulativmæssigt fastsatte.

Mindre arbejder udføres manuelt, større arbejder kan udføres maskinelt og udføres i perioden 1. august til 1. november.

7.7 Rørledninger, bygværker m.v.

Rørledningers funktion sikres, og tilhørende brønde oprenses 1 gang årligt, så vidt muligt inden hvert års 1. oktober.

Riste og indløb foran rørledninger holdes stadig oprenset og tilses efter behov.

TILSYN

Tilsynet med vandløbet udføres af Ebeltoft byråd.

Lodsejere - eller andre med interesse i vandkøbet, der måtte finde vandløbets vedligeholdelsestilstand eller specielle forhold vedrørende vandløbet utilfredsstillende, kan rette henvendelse herom til byrådet.

REVISION

Dette regulativ skal senest optages til revision i år 2012.

REGULATIVETS IKRAFTTRÆDEN

Regulativet har været bekendtgjort og fremlagt til gennemsyn i 8 uger med adgang til at indgive eventuelle indsigelser og ændringsforslag.

Regulativet træder i kraft fra datoen for dets endelige vedtagelse.

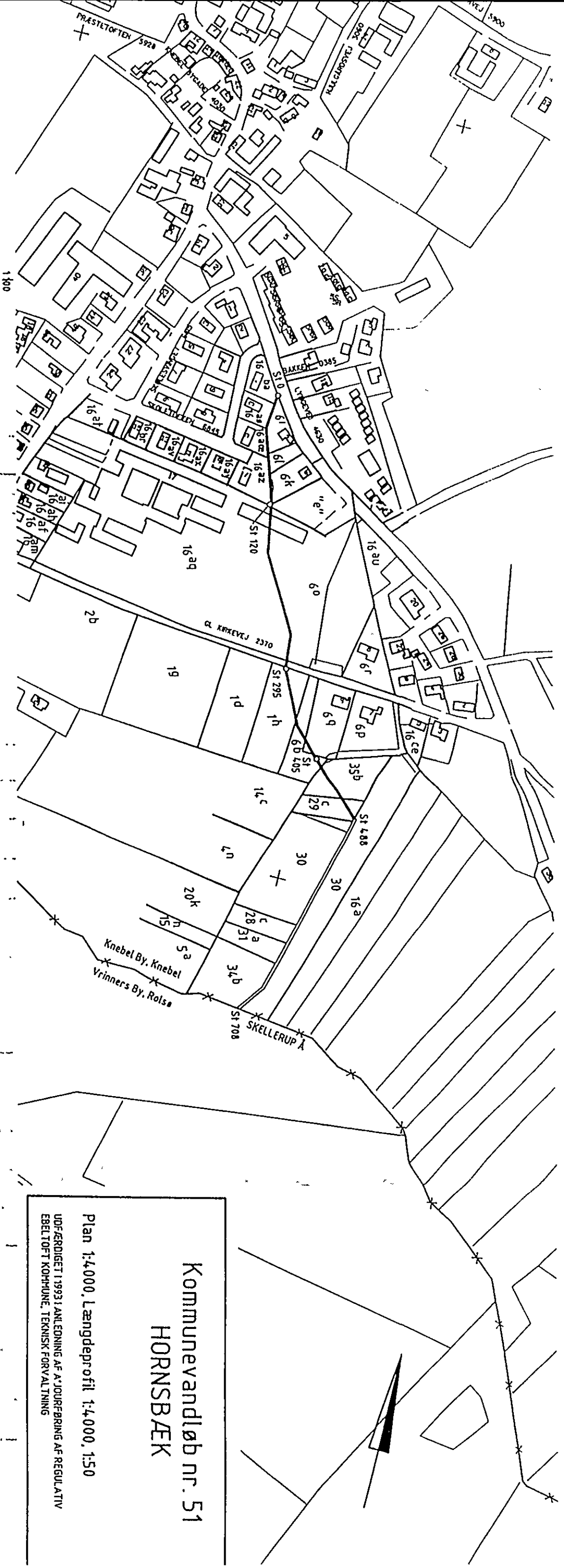
Regulativet er endelig vedtaget af Ebeltoft byråd ved udvalget for teknik og miljø.

EBELTOFT KOMMUNE UDVALGET FOR TEKNIK OG MILJØ

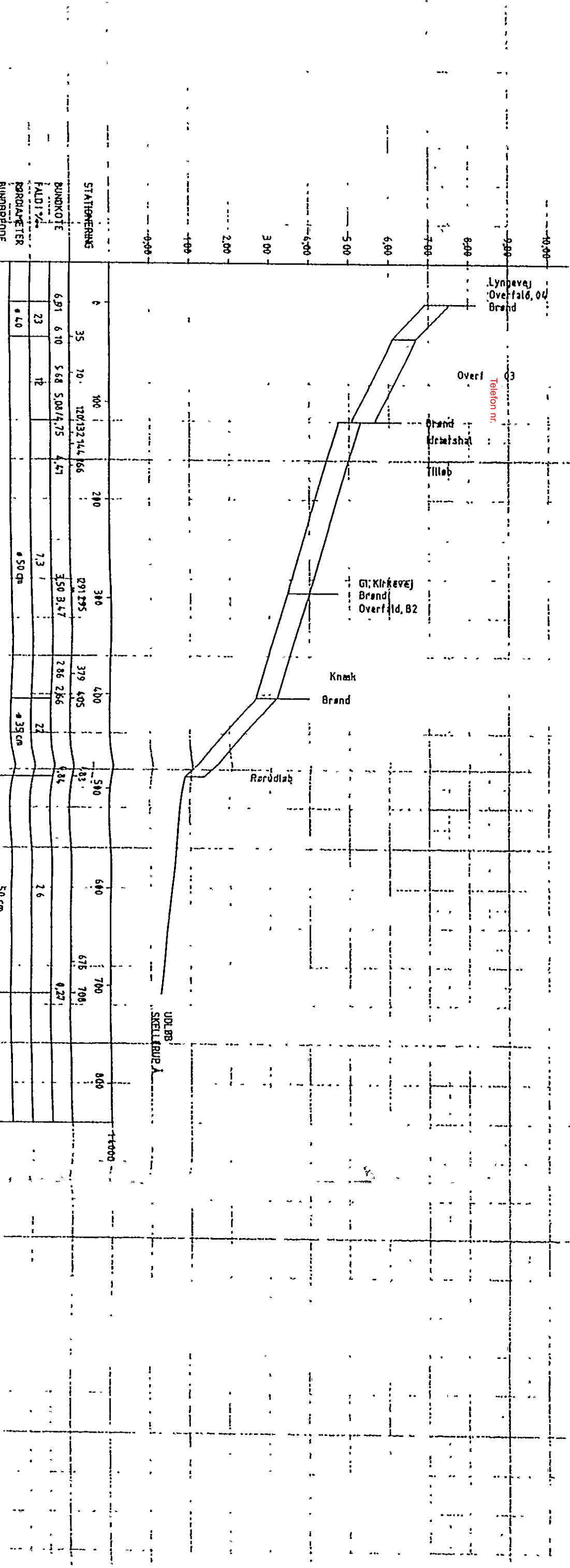
den 28. september 1998


Knud Thorgaard
udvalgsformand

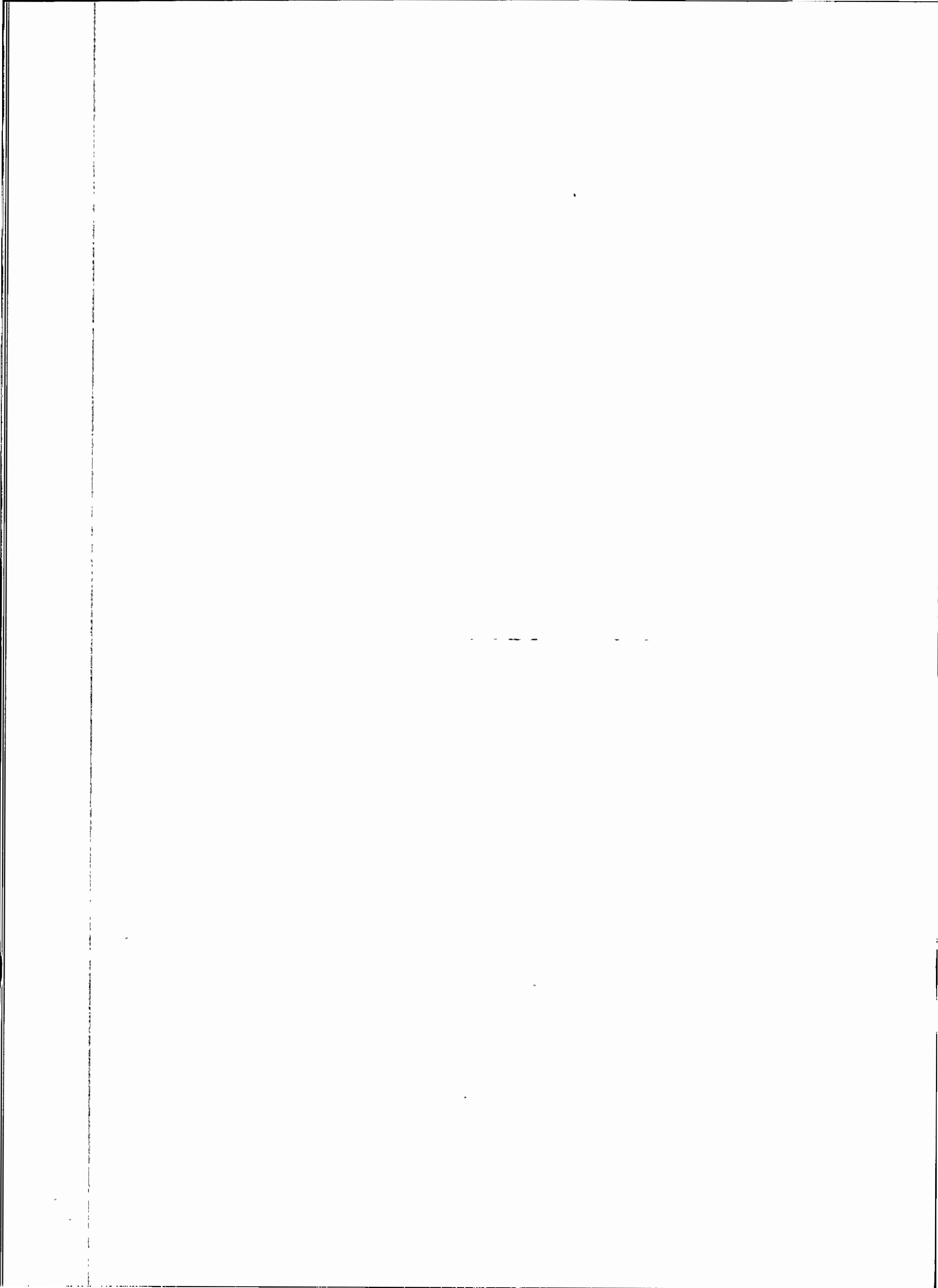
1 
Finn Larsen
stadsingeniør



Kommunevandløb nr. 51
HORNSBÆK
 Plan 1:4.000, Længdeprofil 1:4.000, 1:50
 UDFÆRDIGET I 1993 I ANLEGNING AF A JOURFØRINGS AF REGULATIV
 EBEL TOFT KØBHMUNE, TEKNISK FORVALTNING



STATIONERING	BUNDKOTE	FALDI %	RØRDIAMETER	BUNDBREDE
0	6,91	6,10	5,68	5,08/4,75
100	7,0	17,0	132/144	6,66
200	3,80		291/295	4,47
300	3,79	4,05	379	2,86
400	4,83	4,05	2,86	2,86
500	4,83	7,3	1	2,86
600	4,83	2,6	2,6	2,6
700	6,75	7,00		4,27
800	6,75	7,00		4,27



TEKNISK FORVALTNING
03.06.1993/hm/vandreg/reg51

Bilag 1

REDEGØRELSE

for baggrunden og konsekvenserne af regulativforslaget

vedrørende

Kommunevandløb nr. 51

Hornsbæk

Ebeltoft kommune

Opland

Amtsvandløbet Skellerup å

I henhold til § 9 i bekendtgørelse nr. 49 af 15.02.1985 er der i det følgende redegjort for forudsætningerne, der danner grundlaget for regulativforslaget.

Redegørelsen er udarbejdet i overensstemmelse med vandløbsloven af 09.06.1982, § 1, bestående vandløbsretlige forhold og de sektorplaner m.v., der kan påvirke vandløbet.

GRUNDLAGET

Vandløbets beliggenhed og forløb

Vandløbets forløb er dels angivet på oversigtskort 1:25.000 og dels på plankort 1:4.000, der tilknyttes regulativet.

Hornsbæk begynder i en brønd syd for Lyngevej i skellet mellem matr.nr. 16 ba og 6 i Knebel by, Knebel, og løber herfra i rør mod sydøst i skel mellem matr.nr. 16 ba, 16 aø, 16 aæ og 16 az Knebel by, Knebel, og matr.nr. 6 i, 6 l og 6 k Knebel by, Knebel til en brønd i skellet mod matr.nr. 16 aq og 6 o Knebel by, Knebel (Molsskolen).

Hornsbæk fortsætter i det blinde skel mellem matr.nr. 16 aq og 6 o Knebel by, Knebel, under idrætshallen og over sportsarealerne til en brønd i sydsiden af stien, Gl. Kirkevej. Herfra fortsætter vandløbet over matr.nr. 1 h, 6 b, 6 q, 35 b og 29 c Knebel by, Knebel, til det sydøstlige skel hjørne af matr.nr. 29 c Knebel by, Knebel. Fra dette punkt er vandløbet åbent og fortsætter mod syd over matr.nr. 30 og senere i østskellet af matr.nr. 28 c, 31 a og 34 b alle af Knebel by, Knebel til udløb i amtsvandløbet Skellerup å.

Hornsbæk har en længde på i alt 708 m, hvoraf de øverste 488 m er rørlagte og 220 m er åbent vandløb.

Der er ingen offentlige sidetilløb til vandløbet.

Det topografiske opland er beregnet til 1,5 km² eller ca. 147 ha.

Vandløbet er i sin helhed beliggende i Ebeltoft kommune.

Vandløbsretlige forhold

- Den 30.10.1951, det ældste regulativ godkendt af Amtsrådet.
- Den 25.02.1952, overenskomst vedrørende en rørlægning over matr.nr. 35 b og 29 c Knebel by, Knebel med ø 35 cm betonrør og hvormed vandløbets længde blev reduceret med ca. 60 m.
- Den 26.10.1961, kendelse ved landvæsensnævnet angående rørlægning fra Lyngvej og til den bestående rørledning.
- Den 12.10.1971, tillægsregulativ for vandløbet godkendt af Amtsrådet.
- Den 16.11. 1971, tillægsregulativ angående de offentlige vandløbs vedligeholdelse i Ebeltoft Kommune.

Der er i forbindelse med gennemførte kloakeringer i Knebel meddelt 8 udledningstilladelser for regnvand, heraf 3 udledningstilladelser med opspædet spildevand til Hornbækken og det opstrøms beliggende vandløb.

PLANER

Regionplan 1989

Landbrug

Oplandet til Hornsbæk er sammensat af en nordlig del, der er et rent landbrugsareal, en østlig del som indgår i Mols Bjerge området og delvist tilplantet, en central del omfattende dele af Knebel by, og syd herfor engarealerne i ådalen omkring Skellerup å.

De nordlige landbrugsarealer er karakteriseret ved god lerjord, den centrale og østlige del er sandblandet lerjord, og ådalen er karakteriseret ved finsandet jord, antageligt hævet havbund.

Fredning

Den åbne del af vandløbet er omfattet i naturfredningslovens § 43.

Den østlige del af oplandet mellem Porskjærvej og Lyngevej indgår i Mols Bjerge fredningen.

Vandindvinding

Der er ingen regionale vandindvindingsinteresser i oplandet.

Recipientkvalitet

Hornsbæk er jvf. Vandkvalitetsplanen for Århus Amt 1997 målsat som B 3, karpefiskevand, vandløb, der skal kunne anvendes som opholdsområde og opvækstområde for ål, aborrer, gedder og karpefisk.

Den øvre rørlagte delstrækning er ikke målsat.

Kommuneplan 1984 - 1992

Kommuneplanen

I kommuneplanen er der angivet en fortsat mulig udbygning af Knebel mellem Porskjærvej og Lyngevej og indtil fredningsgrænsen mod Mols Bjerge.

Vandforsyning

Knebel Vandværk har 2 indvindingsboringer i den østlige del af oplandet til Hornsbæk. Der er meddelt indvindingstilladelse på 80.000 m³/år.

Spildevand

I oplandet til Hornsbæk er alle ejendomme kloakeret og tilsluttet Knebel renseanlæg.

Der er i forbindelse med kloakeringer i Knebel meddelt 8 tilladelser til udledning af regnvand, heraf 3 tilladelser med opspædet spildevand, overfald, fra fælles kloakerede områder til Hornsbæk og det opstrøms beliggende private vandløb.

Udledningstilladelserne er i 1992 anført ved følgende, idet der beregningsmæssigt er anvendt et regnskyld i 10 minutter, der medfører en vandmængde på 120 l/s/ha.

Udledning	Type	Område ha		Udled- nings- punkt	Opspænd - ning	Udledning l/s
U 6.1. 6	regnvand	1,1	0,20	Porskærvej		26
U 6.1. 14	regnvand	1,9	0,35	Porskærvej		80
U 6.1.12	regnvand	2,2	0,20	Lyngparken		52
U 6.1.20	overfald, 04	2,3	0,24	Lyngvej	1 + 14	66
U 6.1. 7	regnvand	1,9	0,20	Lyngvej		45
U 6.1. 3	overfald, 03	1,4	0,25	Skoletofte	1 + 51	42
U 6.1. 8	regnvand	5,4	0,25	Molsskolen		162
U 6.1. 5	overfald, B2	4,5	0,13	Gl. Kirkevej	1 + 24	70
I alt		20,7				543

Anden planlægning

Fisk, udsætningsplaner

I udsætningsplan for mindre vandløb mellem Kalø Vig og Randers Fjord, DFH rapport 345 - 1989, er Skellerup å omtalt med bemærkningen, at dette vandløb ikke er egnet for ørredfisk.

Okker

Ifølge Miljøstyrelsen og Arealdatakontorets registrering af okkerpotentielle områder er det angivet, at vandløbsnære arealer, der afvander til Hornsbæk, er inddraget som okkerpotentielle områder, klasse I, og hvorfor eventuelle drænprojekter inden udførelse skal forelægges amtskommunen.

Opmåling

På grundlag af en vurdering af vandløbets almene tilstand og den fastsatte målsætning er det fundet, at en ny opmåling kan udsættes til en senere revision af regulativet.

VANDLØBET

Vandløbskvaliteten

Hornsbæk er rørlagt på de øverste 488 m, hvorefter der følger en 220 m lang åben vandløbsstrækning gennem engene til Skellerup å.

Det åben vandløb fremstår som en lige afvandingsgrøft gennem engene med et jævnt fald og en afstrømning, der er påvirket af vandstanden i Skellerup å.

Der er ingen beplantning langs vandløbet, og det fremstår som et relativt stabilt vandløb. De vandløbsnære engarealer synes velafvandet og kan indgå i normal omdrift, dog synes vedvarende græs at være den normale afgrøde.

På den rørlagte strækning skal fremhæves, at der over vandløbet fra st. 132 til st. 144 er opført en idrætshal til Molsskolen.

Der er ikke fundet særlige anlæg til kreaturvanding langs vandløbet.

Der er ingen broer over det åbne vandløb.

Fiskespærringer

Der er ingen fiskespærringer i det åbne vandløb.

Afvandingsforhold

De meddelte tilladelser til udledningen af overfladevand fra kloakerede områder, 20,7 ha, må betegnes som usædvanlige for et vandløb med dimensioner og naturligt opland som Hornsbæk. I alt vil det være muligt at aflede ca. 543 l/s til Hornsbæk udover den naturlige afstrømning.

Årsnedbøren i Ebeltoft er i normale år på ca. 550 mm.

Hedeselskabet har på grundlag af de på Djursland beliggende stationer for måling af vandføringer, herunder i Havmølle å, fundet, at følgende afstrømningsværdier er gældende under normale forhold.

Median minimum	2 l/s/km ²
Median	4 l/s/km ²
Median maksimum	15 l/s/km ²
10 års maksimum	25 l/s/km ²

Det topografiske opland er beregnet til 147 ha og ved anvendelse af en afstrømning på 100 l/s/km², døgnmaksimum for marts måned, vil den dimensionsgivende afstrømning fra oplandet udgøre ca. 150 l/s.

Ved rørlægningen i 1961 med Ø 50 cm betonrør var forudsætningerne et topografisk opland på 173 ha, hvoraf 7 ha var byområde, en afstrømning på 2 l/s/ha, hvilket medførte en dimensionsgivende afstrømning på 346 l/s. Det blev endvidere oplyst, at den tidligere rørlagte delstrækning med Ø 35 rør ville kunne føre ca. 230 l/s, hvorfor man måtte forvente opstuvninger i systemet.

Den maksimale afstrømning er i 1992 opgjort til 150 l/s fra det naturlige opland og ca. 543 l/s fra regnvandsbetingede udløb, ialt ca. 700 l/s.

Betonledningerne Ø 50 cm med et fald på 7,3 o/oo vil ca. kunne føre 400 l/s og den nedstrøms beliggende strækning med Ø 35 cm rør og et fald på 22 o/oo vil kunne føre en 275 l/s.

Det vil sige, at Hornsbæk beregningsmæssigt ikke vil kunne føre de maksimalt tilladte vandmængder uden opstuvninger.

Der foreligger ikke oplysninger om årlige opstuvninger eller oversvømmelser i oplandet. Baggrunden herfor er, at der meget sjældent er samtidighed i de tilladte tilledninger, hvilket medfører en mulig større udnyttelse af ledningens kapacitet. Indvindingen fra Knebel Vandværk påvirker ligeledes den naturlige afstrømning specielt i sommerhalvåret.

Den bør ikke meddeles tilladelse til nye udledninger til Hornbæk medmindre dette sker gennem et sparebassin.

Vedligeholdelsen

Hornsbækken skal efter nugældende regulativ oprensnes 2 gange årligt inden hvert års 1. april og 1. oktober, idet der dog kun skal gennemføres 1 årlig kantslåning.

Under henvisning til det udarbejdede standardregulativ for vandløb i Ebeltøft kommune, hvor der er indført en gennemgang af vandløbene hvert forår, skal det anbefales, at den fremtidige vedligeholdelse ændres til 1 årlig oprensning, hvert efterår.

KONSEKVENSERNE

Vandløbskvalitet

Regulativet fastholder det nugældende regulativs bundkoter og dimensioner.

Vedligeholdelsen efter skikkelse medfører ingen ændringer af det nuværende forhold. Der foreslås dog kun 1 oprensning, idet den nuværende oprensning inden 1. april erstattes af den generelle forårgennemgang af vandløbet.

Afvandingsforhold

Regulativet medfører ingen ændringer i de bestående afvandingsforhold.

Opmærksomheden skal hendledes på, at der beregningsmæssigt er meddele tilladelser til regnvandsudledninger, der overstiger rørledningens kapacitet, og at der må forventes opstuvninger. Der bør endvidere ikke meddeles tilladelse til nye udledninger, medmindre der foran indsættes sparebassin.

Krav til tekniske anlæg

Fremtidige rørunderføringer skal mindst være Ø 100 cm, idet rørene nedlægges med 25% af diameteren under regulativ bund.

Fritliggende markoverkørsler skal anlægges med underkant af vanger i terræn.

Krydsninger ved ledninger og kabler skal nedlægges således, at overkant af sikringsmaterialet er beliggende mindst 50 cm under aktuel bund, dog mindst 50 cm under regulativ bund.

Tekniske anlæg i og ved vandløbet skal altid godkendes af vandløbsmyndigheden inden udførelsen.

Restaureringsopgaver

Der er ikke planlagt restaureringsopgaver.