

SDD2008 - Emnesager 51
Regulativer Kommunevandløbet Afløbet fra
Forside A3-A4

1514465





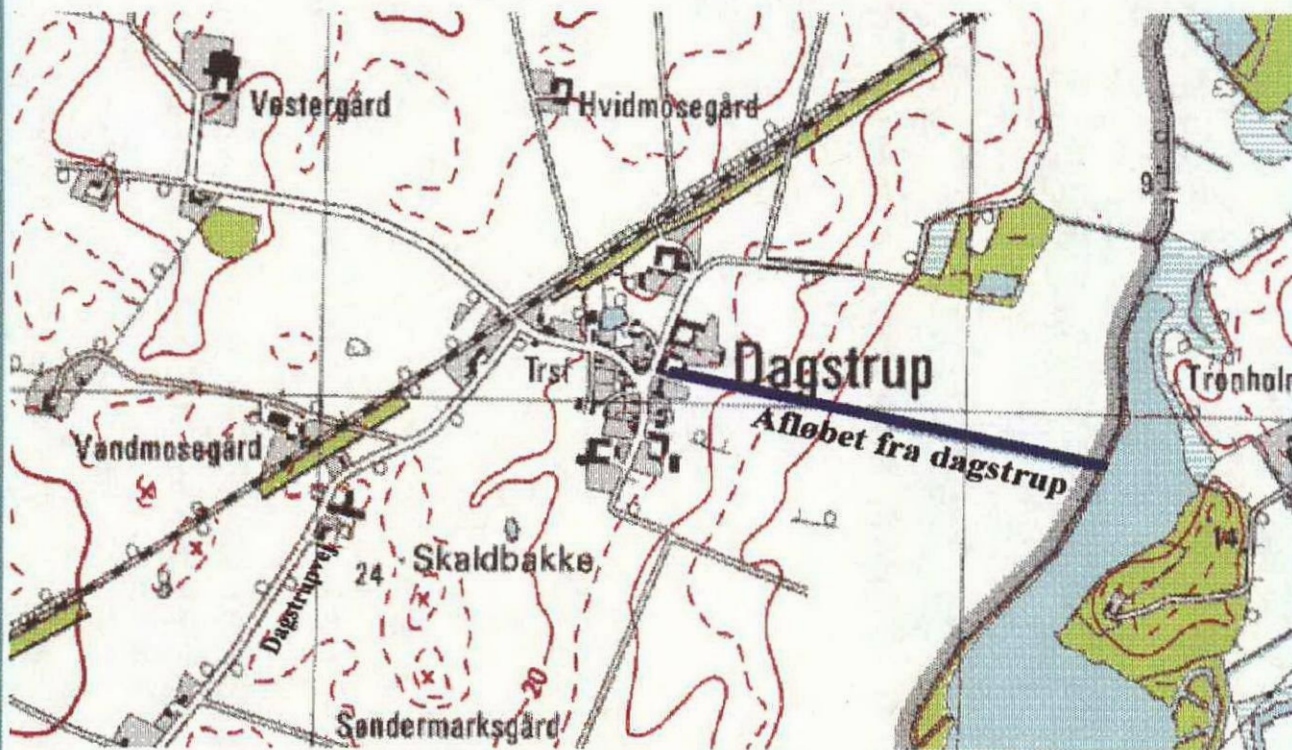
REGULATIV

FOR

KOMMUNEVANDLØBET

AFLØBET FRA DAGSTRUP

Gyldigt fra d. 22. oktober 1996



d.04.12.1996

Adresse:
Tingvej 17
Postbox 123
8543 Hornslet

Tlf 86 99 46 22
Direkte 86 99 53 22 + Lok.nr.
Fax [Telefon nr.](tel:86995322)
Giro 5 00 65 89

Tlf. ekspedition:
Mandag-onsdag kl. 08-15
Torsdag kl. 08-18
Fredag kl. 08-12.30

Ekspedition:
Mandag-onsdag kl. 11-14
Torsdag kl. 11-17.30
Fredag kl. 11-12

Del 1

FORORD

Regulativet er opdelt i 3 dele. Del 1 omhandler de specifikke bestemmelser for Afløbet fra Dagstrup. Del 2 indeholder generelle bestemmelser for Afløbet fra Dagstrup, og del 3 er redegørelsen til regulativerne i Rosenholm kommune.

Del 1 indeholder:

- grundlaget for regulativet.
- vandløbets dimensioner.
- bygværker (broer, markoverkørsler etc.)
- vedligeholdelsesbestemmelser.
- tidspunkt for ikrafttræden og revision.

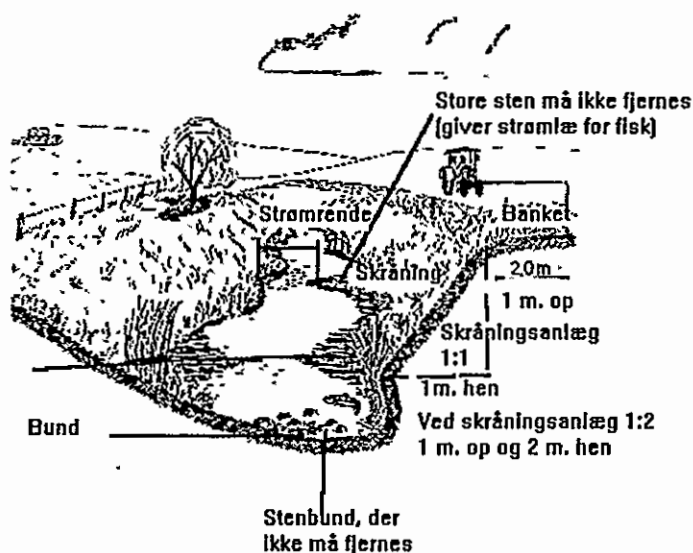
Del 2 indeholder:

- generelle administrative bestemmelser.
- bestemmelser om sejlads
- bredejerforhold.
- vedligeholdelsesprincipper.
- bestemmelser om tilsyn.

Del 3, "Redegørelse for grundlaget for regulativerne for kommunevandløb i Rosenholm kommune", indeholder et kort resume af det planlægningsmæssige grundlag i sektor- og regionplanlægningen, der har betydning for vandløbet og de vandløbsnære arealer.

Der er desuden foretaget en kort uddybende gennemgang af de væsentligste afsnit i selve regulativet.

Kortmateriale er vedlagt som bilag til regulativet.



Vandløbet har nr. 9
I ROSENHOLM KOMMUNE,

Indholdsfortegnelse:

1. GRUNDLAG FOR REGULATIV.	3
2. BETEGNELSE AF VANDLØBET:	4
3. VANDLØBETS SKIKKELSE OG DIMENSIONER.	4
3.1 Stationering og afmærkning:	4
3.2 Dimensioner:	5
4. BYGVÆRKER.	6
4.1 Broer og bygværker.	6
5. VEDLIGEHOLDELSE.	7
5.1. Målsætning:	7
5.2. Vedligeholdelse:	7
5.2.1 Administration	7
5.2.2 Rørlagte strækninger	7
5.2.3 Grødeskæring	7
7. REVISION.	8

1. GRUNDLAG FOR REGULATIV.

Afløbet fra Dagstrup er optaget som kommunevandløb i Rosenholm kommune og ligger udelukkende i Rosenholm kommune.

Regulativet er udarbejdet på grundlag af:

Lov. nr. 302 af 9. juni 1982 med de ændringer, som fremgår af miljøstyrelsens lovbekendtgørelse nr. 404 af 19. maj 1992 samt bekendtgørelse nr. 49 af 15. februar 1985 om klassifikation, registrering og regulativer for offentlige vandløb.

Den overordnede planlægning for vandløbet og de vandløbsnære arealer.

Tidligere afgørelser, herunder regulativer, kendelser m.v.

Der er nærmere redegjort for det planlægningsmæssige grundlag i redegørelse for fællesgrundlag for regulativerne for kommunevandløb i Rosenholm kommune.

Nærværende regulativ erstatter nedstående tidligere regulativ:

Regulativ for kommunevandløb 8 i Rosenholm kommune Afløbet fra Dagstrup. Stadfæstet d. 5. oktober 1962.

Der er ikke foretaget kontrolopmåling af vandløbet, idet det kun drejer sig om dels rør og dels åben afvandingsgrøft.

Som udgangspunkt er anvendt opmåling i 1976/77 af rørledningerne og de gamle regulativbestemmelser om fald fra rørdløb til Ryom å.

Det giver en regulativmæssig bundkote ved udløbet i Ryom å på 7,41.

Det gamle regulativ for Ryom å havde regulativmæssig bundkote på 7,36 i Ryom å ud for Afløbet fra Dagstrup, og nylig opmåling af Århus amt af Ryom å viste, at nuv. bundkote i Ryom å er 7,00.

Koterne refererer nu til Dansk Normal Nul i stedet for relative koter.

Vandløbet er målsat B3 (generel fiskevandsmålsætning), men da det drejer sig om rør og en afvandingsgrøft i mosejord, vil det blive foreslået over for amtet, at målsætningen ændres til C (udelukkende afvanding). Regulativforslaget er udarbejdet for et C-målsat vandløb.

2. BETEGNELSE AF VANDLØBET:

Regulativet for Afløbet fra Dagstrup omfatter en samlet strækning på 722 m.

Vandløbet begynder som offentligt vandløb ved tilløb af offentlig kloak i skellet mellem matr. nr. 2a og 3e Dagstrup by, Mørke ca. 195 m. vest for skel til matr. nr. 4a, og løber i østlig retning på en strækning af ca. 305 m som rørledning med matr. nr. 2a på nordre side og matr. nr. 3e og 4a på sydsiden, over matr. nr. 2a til skellet mellem matr. 2a og 7b. Fortsætter videre som åbent vandløb mod øst i skellet mellem matr. 2a og 7b til udløb i amtsvandløbet Ryom å.

Alle nævnte matrikelnumre er Dagstrup by, Mørke.

Med hensyn til vandløbets nærmere beliggenhed henvises til oversigtskort, der er vedlagt som bilag.

3. VANDLØBETS SKIKKELSE OG DIMENSIONER.

3.1 Stationering og afmærkning:

Afløbet fra Dagstrup er stationeret fra øvre ende med begyndelsepunktet som station 0. Stationeringen svarer til afstanden fra begyndelsepunktet i m.

3.2 Dimensioner:

Byrådet har besluttet, at vedligeholdelsen af Afløbet fra Dagstrup skal ske på basis af vandløbets teoretiske geometriske skikkelse.

Ved revisionen af regulativet er der med hensyn til tværsnittet af vandløbet så vidt muligt taget udgangspunkt i tidligere regulativ af 5. oktober 1962.

Der er fastsat krav til opretholdelse af et mindste tværsnitsareal svarende til de teoretiske regulativmæssige dimensioner i form af et beskrevet trapetzformet tværsnit. Tværsnittet behøver ikke at have trapetzform,.

Hovedsagen er, at der på oprensningstidspunktet ikke må være tale om et mindre tværsnit end beskrevet i de teoretiske dimensioner, beskrevet i nedenstående tabel.

På oprensningstidspunktet fjerner kommunen aflejringer, hvor bunden er mere end 10 cm. over den regulativmæssige bund og kan bortgrave til et niveau der ikke er lavere end 20 cm. under den regulativmæssige bund. Høller, sten og grus er undtaget fra disse bestemmelser.

Hvis kommunen finder det formålstjenligt kan den foretage opfyld med grus til den regulativmæssige bund.

De teoretiske dimensioner for vandløbet er følgende:

Station	Bundløbskote m (DNN)	Strømrende bredde i cm	Rørdiameter i cm.	Bundens fald i ‰	Skråningsanlæg	Bemærkninger
0	14,95		x			60 cm. brønd
			25	17,4		
50	14,08		x	x		60 cm. brønd
			20	36,1		
205	8,49		x	x		
			25	20		
235	7,89		x	x		60 cm. brønd
			30	5,4		
305	7,51	x	x	x	x	Skel
		40		0,3	0,75:1	
640	7,41	x		x	x	Udløb i Ryom å

Skråningsanlæg måles som 1 m. hen og 0,75 m. op.

De nærmere bestemmelser vedrørende oprensningens og grødeskæringens udførelse er angivet i regulativets del 2.

I det følgende refererer de anførte koter til Dansk Normal Nul ved følgende GI-fikspunkt.

95-06-9021 Plade DSB kote 21,43. Banelinien Århus-Ryomgård, NV side umiddelbart vest for Dagstrup Teglmosevej nr. 1, Dagstrup, 8544 Mørke. Punkt i Sydøstgavl.

og 95-06-9031 - Kote 18,87 m. Messingbolt på stuehus til Langagergård matr. nr. 5a Dagstrupvej 30, Dagstrup, 8544 Mørke. Punkt i sydgavl.

4. Bygværker.

4.1 Broer og bygværker.

På den åbne strækning er der ingen broer



Nye broer og udskiftning af eksisterende kan kun etableres efter tilladelse fra kommunen og skal etableres således, at diameteren er mindst 50 cm. og rørbunden er mindst 1/6 af rørdiameteren under regulativmæssig vandløbsbund.

5. VEDLIGEHOEDELSE.

5.1. Målsætning:

I Århus amtskommunes recipientkvalitetsplan for 1993 er vandløbet målsat B3 fra station 305 til udløbet i Ryom å. Det vil af kommunen blive foreslået ændret til C.

Der er nærmere redegjort for målsætningerne i redegørelsen til regulativerne for kommunevandløb i Rosenholm kommune.

5.2. Vedligeholdelse:

5.2.1 Administration

Vandløbet vedligeholdes og administreres af Rosenholm kommune

5.2.2 Rørlagte strækninger

Kommunens vedligeholdelse af rørlagte strækninger omfatter kun renholdelse og mindre reparationer. Vedligeholdelsen omfatter ikke hel eller delvis omlægning / udskiftning. Omlægning / udskiftning behandles som reguleringssager i henhold til vandløbslovens kapitel 6.

5.2.3 Grødeskæring

Kravene til grønnskæring er kort beskrevet herunder. For yderligere beskrivelse af vedligeholdelsens udførelse, henvises der til: Del 2 generelle bestemmelser for Afløbet fra Dagstrup.

Der skæres en strømrønde eller strømrønder med en samlet bredde på 40 cm 1 gang årligt i perioden 1.08 - 1.10.

5.2.4 Udgiftsførelse

I henhold til landvæsenskendelse af 3. oktober 1961 skal kloakvæsenet betale 40 % af udgifterne til vedligeholdelse. Det fortsætter til der er foretaget effektiv spildevandsrensning for byen.

7. REVISION.



Dette regulativ skal senest optages til revision d. 1/10-2001

DEL 2

GENERELLE BESTEMMELSER FOR

Afløbet fra Dagstrup

INDHOLDSFORTEGNELSE

1. ADMINISTRATIVE BESTEMMELSER	1
2. SEJLADS	1
3. BREDEJERFORHOLD	1
4. VEDLIGEHOEDELTSE	T el
4.1 Vedligeholdelsesbestemmelser	5
1. Vandløbsmyndighed	;
2. Terminer for grødeskæring og oprensning	;
3. Grødeskæring i strømrønde (regulativmæssig bundbredde):	;
4. Skæring af kant- og bredvegetation	;
5. Oprensning af sand og mudder	;
6. Opfyldning med grus.	;
7. Oplægning af oprenset materiale	;
8. Sikring af vandløbsskråninger.	;
9. Ekstraordinære oprensninger o.l.	8
5. TILSYN	8
5.1 Tilsynsmyndighed:	8
5.2 Offentlige tilsyn:	8

1. ADMINISTRATIVE BESTEMMELSER

Vandløbet administreres af Rosenholm Kommune, der er vandløbsmyndighed.

1. Vandløbet med bygværker m.v. skal vedligeholdes således, at det for vandløbet fastsatte teoretiske tværsnit ikke formindskes.
2. Vandløbets vedligeholdelse udføres af Rosenholm Kommune.
3. Bygværker - såsom styrt, stryg og skråningssikringer - der er udført af hensyn til vandløbet, vedligeholdes som dele af vandløbet.

Vedligeholdelsen af øvrige bygværker - broer, stemmeværker, overkørsler og vandingsanlæg m.v. - påhviler de respektive ejere eller brugere. Ejerne eller brugerne har pligt til at optage den slam, grøde m.v., der samler sig ved bygværkerne, jf. vandløbslovens § 27, stk. 4.

Vedligeholdelsen af styrt, overkørsler, mv. skal ske på en sådan måde, at passagemulighederne for fisk og vandløbsinsekter sikres og såvidt muligt forbedres.

4. Beplantningen langs vandløbet må ikke fjernes af hensyn til dens grødebegrænsende virkning, brinkernes stabilitet, og værdien som fiskeskjul.

Kommunen kan efter aftale med lodsejerne foretage beplantning langs vandløbet.

2. SEJLADS

Vandløbet er så lille, at der ikke er behov for bestemmelse om sejlads.

3. BREDEJERFORHOLD

1. Af hensyn til vandløbssidernes stabilitet må der i en afstand af 1 m. fra vandløbets øverste kant ikke foretages jordbehandling.

Dog kan kommunen efter aftale med lodsejerne foretage beplantning, såfremt det måtte være ønskeligt af hensyn til begrænsning af grødevækst, eller stabilisering af brinkerne.

2. De til vandløbet grænsende ejendommens ejere og brugere er i øvrigt pligtige at tåle de fornødne vedligeholdelsesarbejders udførelse, herunder transport af materialer og maskiner og disses arbejde langs vandløbets bredder.

Det bemærkes, at arbejdsbæltet normalt ikke bliver over 8 m bredt. Bygninger, bygværker, faste hegn, beplantninger, udgravninger og lignende anlæg af blivende art må ikke uden kommunens tilladelse fremtidig anbringes øverste vandløbskant nærmere end 8 m.

Undtaget herfra er den under punkt 3.1 anførte beplantning.

3. Ved tilrettelæggelsen af vedligeholdelsesarbejdet skal ulemper, som ejere og brugere skal tåle, jf. vandløbslovens § 28, søges fordelt ligeligt på begge sider af vandløbet.
4. Udbedring af bygværker og skråningssikringer foretages fortrinsvis udenfor perioden maj - september.

Fyld m.v. fra oprensningen, der fremkommer ved vandløbets regulativmæssige vedligeholdelse, er brugerne af de tilstødende jorder pligtig til at fjerne mindst 5 m fra vandløbskanten eller at sprede i et ikke over 10 cm tykt lag inden hvert års 1. maj.

Det påhviler den enkelte ejer eller bruger selv at undersøge, om der er oplagt fyld, som skal fjernes eller spredes.

Undlader en ejer eller bruger at fjerne fyldet, kan kommunen 2 uger efter, at ejeren eller brugeren har modtaget skriftlig varsel, lade arbejdet udføre på den pågældendes bekostning.

5. Arealer grænsende til vandløbet må ikke uden byrådets tilladelse benyttes til løsdrift, medmindre der sættes forsvarligt hegn langs med og mindst 1 m fra øverste vandløbskant.

Sådanne hegn er ejerne pligtige at fjerne inden 2 uger efter kommunens meddelelse herom, såfremt det er nødvendigt af hensyn til udførelse af vedligeholdelsesarbejdet.

Hegn, der ikke længere er i brug, skal fjernes senest 1 md. efter endt brug.

6. I henhold til vandløbslovens § 6 må ingen bortlede vandet fra vandløbet, eller foranledige at vandstanden i vandløbet forandres eller vandets frie løb hindres.

Regulering herunder rørlægning af vandløbet må kun finde sted efter kommunens bestemmelse, jf. vandløbslovens kap. 6.

I det hele taget må ingen uden tilladelse fra kommunen foretage foranstaltninger ved vandløbet med anlæg, hvorved tilstanden ved disse kommer i strid med bestemmelserne i dette regulativ eller vandløbsloven.

7. Vandløbet må heller ikke uden tilladelse i medfør af miljøloven tilføres faste stoffer, haveaffald, spildevand eller andre væsker, der forårsager aflejringer i vandløbet eller forurener dets vand, ligesom sådanne stoffer ikke må oplagres nærmere end 2 m fra vandløbets øverste kant eller sådan, at der er fare for, at vandløbet forurenes, jf. miljøbeskyttelseslovens § 27, stk. 1.

Stoffer der er aflejrede i vandløbet må ikke uden kommunens tilladelse påvirkes, så de kan forurene vandet, jf. miljøbeskyttelseslovens § 27, stk. 2.

8. De tilgrænsende lodsejere kan uden tilladelse oppumpe vand fra vandløbene til kreaturvanding med mulepumpe eller evt. vindpumpe.

Kommunen kan meddele tilladelse til indretning af egentlige vandingssteder. Anden vandindtagning må ikke finde sted uden tilladelse, jf. vandforsyningslovens bestemmelser.

9. Nye tilløb og tilløb, der reguleres, skal forsynes med en 5 m bred overkørsel ved udløbet til brug ved transport af materiel, der anvendes til vandløbets vedligeholdelse.
10. De opsatte skalapæle må ikke beskadiges eller fjernes. Sker dette, er den person, der har ansvaret for beskadigelsen eller fjernelsen forpligtiget til at betale for retableringen.

Kommunen forestår arbejdet med retableringen.

11. Beskadiges vandløbet, diger, bygværker eller andre anlæg ved vandløbet eller foretages foranstaltninger i strid med vandløbsloven kan kommunen meddele påbud om genoprettelse af den tidligere tilstand.

Er et påbud ikke efterkommet inden udløbet af den fastsatte frist, kan kommunen foretage det fornødne på den forpligtedes regning, jf. vandløbslovens § 54.

Er der fare for, at betydelig skade kan ske på grund af usædvanlige nedbørsforhold eller andre særlige forhold, kan kommunen foretage det fornødne uden påbud og på den forpligtedes regning, jf. vandløbslovens § 55.

12. Udløb fra drænledninger skal udføres og vedligeholdes således, at de ikke gør skade på vandløbets skrånninger.

Udførelse af andre rørledninger må kun ske efter forud indhentet tilladelse fra kommunen.

Nye dræntilløb må ikke uden kommunens tilladelse placeres dybere end 20 cm over den i regulativet angivne bundkote i strømrønden.

13. Overtrædelse af bestemmelserne i regulativet straffes med bøde, jf. § 85 i vandløbsloven.

4. VEDLIGEHOLDELSE

Vedligeholdelsen af vandløbet skal gennemføres således, at den medvirker til, at målsætningerne i recipientkvalitetsplanerne kan opnås.

Det vil i korte træk sige:

Hvor vandløbet er bredere end foreskrevet i regulativet:

- At der foretages grødeskæring i en smallere og bugtet strømrønde i stedet for grødeskæring i fuld bundbredde, hvor det er muligt.
- At der tillades aflejring af sediment udenfor strømrønden.
- Der er opstillet krav til bundkoten i selve strømrønden og området mellem strømrønden og den nedre del af vandløbsbrinken (brinkfoden).
- For vandløbsstrækninger hvor der skæres grøde i fuld bundbredde, vil der ikke som hidtil ske en fuldstændig skæring af grøden.

- Mindre spredte grødebanks af f. eks. Vandstjerne, Vandaks og Mærke, der ikke har nogen væsentlig vandstandsende effekt vil blive efterladt.



Vandstjerne



Vandaks

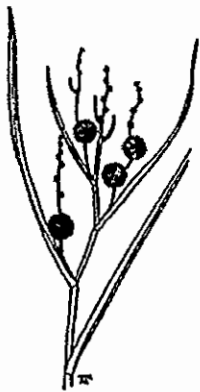


Vandaks

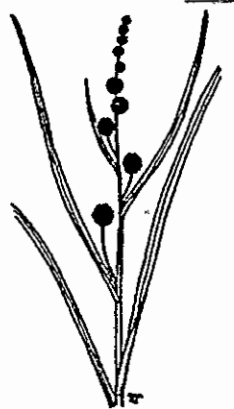


Mærke

- Kraftigt vandstandsende arter som Pindsvineknop, Tagrør, Vandpest og Dunhammer skæres.



Pindsvineknop



Tagrør



Vandpest

4.1 Vedligeholdelsesbestemmelser

1. Vandløbsmyndighed

Vandløbet vedligeholdes af Rosenholm Kommune, der er vandløbsmyndighed.

2. Terminer for grødeskæring og oprensning

Maskinel oprensning foretages 1 gang om året inden d. 1. oktober. Kommunen kan dog bestemme, at der foretages yderligere oprensning, hvis den finder det formålstjenligt af hensyn til vandløb og miljø.

Slåning af bredvegetation foretages normalt ikke men kan efter kommunens skøn iværksættes i perioden 1. august til 1. november.

3. Grødeskæring i strømrende (regulativmæssig bundbredde):

Ved strømrendeskæring skæres grøden såvidt muligt i en slynget strømrende.

Hvor der forekommer en naturlig strømrende i vandløbet skæres grøden i kanterne af denne, således at strømrenden opnår den i regulativet angivne bredde.

Forekommer der 2 naturlige strømrender skal disse såvidt muligt opretholdes og skæres således, at den samlede bredde af disse svarer til den i regulativet angivne strømrendebredde.

Der foretages strømrendeskæring 1 gang årligt, og der skæres normalt ikke grøde i området uden for strømrenden, men i fornødent omfang skærskæres stivstænglede arter uden for strømrenden.

4. Skæring af kant- og bredvegetation

Kant- og bredvegetation må kun skæres, hvor kommunen skønner det nødvendigt af hensyn til de afvandingsmæssige interesser eller hensynet til brinkernes stabilitet.

Ved skæring af hensyn til afvandingsmæssige interesser er det overvejende stivstænglet urtevegetation, der skæres.

Det drejer sig fortrinsvis om Tagrør, Dueurt, Dunhammer og Pindsvineknop.

Ved skæring af hensyn til brinkernes stabilitet er det fortrinsvis arterne, Hestehov, Bjørneklo og Stor Nælde der fjernes.

Træerne langs vandløbene må ikke beskadiges og selvsåede træer skal såvidt muligt bevares. Dog kan kommunen foretage beskæring og udtynding.

5. Oprensning af sand og mudder

Oprensning omfatter normalt kun sand- og mudderaflejringer, hvorimod sten og grus uden for regulativmæssig profil ikke fjernes.

Enkeltliggende sten og trærødder over den regulativmæssige bundkote må ikke fjernes.

Under oprensning skal stabile overhængende brinker såvidt muligt bevares.

Ved maskinel vedligeholdelse vil oprensning først blive iværksat, når bundkoten på brinkfoden eller i strømrøden over længere strækninger ligger mere end 10 cm over de i regulativet angivne teoretiske koter, og det samtidig kan konstateres at det krævede mindste tværsnitsareal ikke er tilstede.

Ved oprensning graves ikke dybere end 20 cm under de angivne koter.

6. Opfyldning med grus.

På strækninger, hvor vandløbsbunden er lavere end regulativmæssig bundkote, eller hvor der er rensat sand op, kan kommunen fylde op med grus til regulativmæssig bund.

7. Oplægning af oprenset materiale

Afskåret grøde- og kantvegetation skal såvidt muligt straks optages, dog kan den afskårne grøde drive med strømmen til opsamling på passende steder, hvis det kan ske uden afstrømningsmæssige og miljømæssige ulemper.

Grøden skal af kommunen opsamles fra vandløbet senest 24 timer efter skæring og fjernes af lodsejeren fra vandløbets nærhed senest 8 dage efter oplægning.

Afskåret grøde- og kantvegetation samt sand og mudder vil af kommunen blive anbragt ovenfor vandløbets skrån timer indenfor arbejdsarealet, der normalt har en bredde på 8 m.

8. Sikring af vandløbsskrån timer.

Kommunen kan foretage sikring af vandløbssiderne af hensyn til vandløbsvedligeholdelsen og opfyldelse af målsætningen for vandløbet.

Kommunen bør foretage sikring af vandløbssiderne af hensyn til markdriften, hvis vandløbssiden bevæger sig mere end 2 m. inden for 1 år.

Det påhviler lodsejeren at give kommunen oplysning herom, hvorefter kommunen vurderer, om der skal ske skrån timeringssikring.

9. Ekstraordinære oprensninger o.l.

Kommunen kan efter eget skøn foretage ekstraordinær vedligeholdelse.

5. TILSYN

5.1 Tilsynsmyndighed:

Tilsynet med vandløbet udøves af Rosenholm Kommune.

5.2 Offentlige tilsyn:

1 gang årligt annoncerer Rosenholm kommune med mindst 14 dages varsel, at der holdes offentligt syn over vandløbet, hvis der tilmeldes deltagere.

Bredejere, organisationer eller andre med interesse i vandløbet, der har ønske om at deltage i det offentlige syn kan tilmelde sig med mindst 1 uges varsel.

Hvis ingen tilmelder sig vandsynet, gennemføres det ikke, og kommunen vil normalt syne vandløbet i forbindelse med vedligeholdelsen.

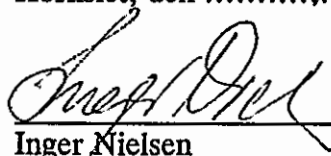
8. REGULATIVETS IKRAFTTRÆDEN.

Regulativet har været bekendtgjort og fremlagt til gennemsyn i 8 uger fra d.31. juli 1996 til d. 25.september 1996 med opfordring til enhver om at komme med indsigelser og ændringsforslag.

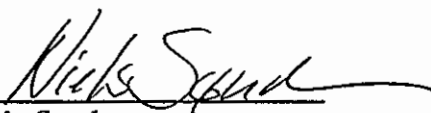
Regulativet træder ikraft fra datoen for dets vedtagelse af kommunen.

Således vedtaget af Udvalget for teknik og miljø, der er bemyndiget hertil af Rosenholm byråd

Hornslet, den^{7/12}.....1996.



Inger Nielsen
Udvalgsformand



Niels Sønder
Afdelingsleder



Del 3

REDEGØRELSE

for

GRUNDLAGET FOR REGULATIVERNE

for

KOMMUNEVANDLØB

i

ROSENHOLM KOMMUNE

Adresse
Tingvej 17
Postbox 123
8543 Homslet

Tlf **Telefon nr.** :
Direkte 86 99 53 22 + Lok.nr
Fax **Telefon nr.** |
Giro 5 00 65 89

Tlf *ekspedition*
Mandag-onsdag kl 08-15
Torsdag kl 08-18
Fredag kl 08-12 30

Ekspedition
Mandag-onsdag kl 11-14
Torsdag kl 11-17 30
Fredag kl 11-12

INDHOLDSFORTEGNELSE

1. LOVGRUNDLAG	3
2. PLANLÆGNINGSGRUNDLAG	3
2.1 Recipientkvalitetsplanen	4
2.1.1 Målsætninger:	5
2.1.2 Krav til vandløbskvaliteten m.v.	6
2.1.3 Øvrige forhold med betydning for vandløbs tilstand og anvendelse	9
2.2 Vandindvindingsplanen.	11
2.2.1 Vandindvinding til byformål	11
2.2.2 Vandindvinding til andet end byformål	12
2.3 Landbrugsplanen	13
2.4 Fredningsplanen	14
3. DIMENSIONERINGSGRUNDLAG	14
1. LOVGRUNDLAG	2
2. PLANLÆGNINGSGRUNDLAG	2
2.1 Recipientkvalitetsplanen	3
2.1.1 Målsætninger	4
2.1.2 Krav til vandløbskvaliteten m.v.	5
2.1.3 Øvrige forhold med betydning for vandløbs tilstand og anvendelse	8
2.2 Vandindvindingsplanen	10

2.2.1 Vandindvinding til byformal	10
2.2.2 Vandindvinding til andet end byformal	10
2.3 Landbrugsplanen	11
2.4 Fredningsplanen	12
3. DIMENSIONERINGSGRUNDLAG	12

1. LOVGRUNDLAG

Bestemmelser i vandløbsloven - Miljøministeriets lovekendtgørelse nr. 404 af 19. maj 1992 - samt bekendtgørelser og cirkulære med relation til denne lov danner baggrund for udarbejdelsen af vandløbsregulativer.

Den nugældende vandløbslov indeholder i forhold til tidligere lovgivning om vandløb væsentligt ændrede bestemmelser om blandt andet vandløbsvedligeholdelsen, idet denne nu skal ske under hensyn til de miljømæssige interesser i vandløbet.

Dette fremgår af lovens § 1, hvor det er anført, at det skal tilstræbes at sikre, at vandløb kan benyttes til afledning af vand, navnlig overfladevand, spildevand og drænvand, og endvidere at fastsættelse og gennemførelse af foranstaltninger efter loven skal ske under hensyntagen til de miljømæssige krav til vandløbskvalitet, som fastsættes i anden lovgivning.

Disse bestemmelser har som konsekvens, at reglerne om vandløbenes fremtidige anvendelse og vedligeholdelse ikke skal fastsættes ud fra enkelte interesser, men skal fastsættes ud fra en konkret afvejning af alle de interesser, der er knyttet til vandløbene - afvanding, naturbeskyttelse, fiskeri, jagt, sejlads etc. - og gerne således, at alle interesser i størst muligt omfang tilgodeses.

2. PLANLÆGNINGSGRUNDLAG

Den overordnede planlægning for udviklingen i Amtet omkring byudvikling, anvendelse af det åbne land m.v. er bl.a. indeholdt i Regionplan 1993 for Århus Amt.

Retningslinierne for denne udvikling er nærmere præciseret i forskellige sektorplaner.

De sektorplaner, der indeholder bestemmelser om ferskvandsområderne og dermed om forhold, der har betydning i relation til vandløbsregulativerne, er følgende:

Recipientkvalitetsplanen

Vandindvindingsplanen

Landbrugsplanen

Fredningsplanen

2.1 Recipientkvalitetsplanen

I Recipientkvalitetsplan 1993" fastsættes målsætningerne for tilstanden og anvendelsen af bl.a- vandløb og søer, og hovedmålet er her at sikre den bedst mulige kvalitet i vandløb og søer samt vandløbenes evne til at aflede vand. Med baggrund i ovenstående hovedmål er følgende forudsætninger fastlagt:

- Målsætningen skal fastlægges så nær baggrundstilstanden som muligt.
Baggrundstilstanden er tilstanden før udretning og hårhændet vedligeholdelse.
- Målsætningen forudsætter, at forureningen begrænses så meget, som det er teknisk muligt og økonomisk forsvarligt.
- Målsætningen må kun i særlige tilfælde forudsætte en forringelse af vandløbenes evne til afledning af overfladevand og drænvand, som er fastlagt i vandløbsregulativet.
- Målsætningen skal indgå som et grundlæggende element for vedligeholdelse af vandløbene.

- Målsætningen er retningsgivende for vandindvindingsinteresserne.

2.1.1 Målsætninger:

De målsætninger i recipientkvalitetsplanen, der er knyttet til vandløbene, beskrives således:

	Målsætning	Beskrivelse
Målsætning med skærpede krav	A Særligt naturområde	Vandløb, hvor særlige naturelementer ønskes beskyttet
Generelle målsætninger	B1 Gyde- og yngelopvækstområde for laksefisk	Vandløb, der skal kunne anvendes som gydeområde og opvækstområde for yngel af ørred og andre laksefisk.
	B2 Laksefiskevand	Vandløb, der skal kunne anvendes som opvækst- og opholdsområde for ørred og andre laksefisk.
	B3 Karpesfiskevand (ålevand)	Vandløb, der skal kunne anvendes som opholds- og opvækstområde for ål, aborre, gedde og karpesfisk.
	B4 Alsidigt dyre- og planteliv	Vandløb, som skal kunne anvendes som levested for en alsidig vandløbsfauna og -flora.

Målsætninger med lempede krav	C Vandløb, der alene skal anvendes til afledning af vand.
	D Vandløb påvirket af spildevand.
	E Vandløb påvirket af grundvandsindvinding.
	F Vandløb påvirket af okker.

2.1.2 Krav til vandløbskvaliteten m.v.

Fastsættelse af de i afsnit 2.1.1 anførte målsætninger medfører, at der er en række krav, der skal opfyldes for de pågældende vandløb/vandløbsstrækninger.

Da de planlagte fremtidige kommunevandløb i Rosenholm Kommune findes inden for kategorierne af vandløb med målsætning, B1, B3, B4, C eller D, er der efterfølgende kun angivet kravene til vandløbskvaliteten for vandløb med disse målsætninger.

De under målsætningerne anførte forureningsgrader defineres således:

Grad I	Praktisk talt uforurenet
Grad I-II	Overgangsform
Grad II	Ret svagt forurenet
Grad II-III	Overgangsform
Grad III	Ret stærk forurenet
Grad III-IV	Overgangsform
Grad IV	Overordentlig stærkt forurenet

B1: Gyde- og yngelopvækstområde for laksefisk.

Forureningsgraden må generelt maksimalt være grad II, men der kan stilles individuelle krav til de enkelte vandløb.

Spildevandstilførsel må ikke forringe fiskenes gyde- og opvækstmuligheder væsentligt uden for en nærmere fastsat fortyndingszone.

Vandløbsvedligeholdelsen skal begrænses mest muligt. Det forudsættes således, at der ved grødeskæring efterlades væsentlige grødebrømmer i vandløbet, at gydebanker ikke opgraves, og at vandløbets brinker kun bortgraves, hvis en konkret vurdering har vist, at dette er nødvendigt af hensyn til vandføringsevnen. Der må ikke ske gravning af brinker i begge vandløbssider det samme år. Vegetationen langs vandløbet skal normalt lades urørt.

B3: Karpefiskevand (ålevand).

Forureningsgrad II-III anses generelt for at være tilstrækkelig til at opfylde målsætningen.

Spildevandsudledninger må ikke forringe opvækstmulighederne for ål, gedde, aborre og karpefisk væsentligt uden for en nærmere angivet fortyndingszone.

Vandløbsvedligeholdelse i betydeligt omfang vil normalt være i overensstemmelse med recipientkvalitetsplanen, men der skal foretages en vurdering af behovet for vandløbsvedligeholdelse for i videst muligt omfang at kunne tage miljømæssige og fiskerimæssige hensyn.

Det vil bl.a. være hensigtsmæssigt ud fra et fiskerimæssigt synspunkt, at fyldopgravninger ikke foregår i vintertiden, hvor ålene ligger i dvale i vandløbsbunden og derfor ikke har mulighed for at bevæge sig ud i vandløbet igen.

B4: Generel målsætning for vandløb med alsidigt dyre og planteliv.

For disse vandløb gælder samme krav som til målsætning B1, gyde- og opvækstområde for laksefisk, bortset fra krav, der direkte vedrører fisk. Forureningsgraden må normalt ikke overstige grad II, i enkelte tilfælde dog grad II-III.

Grus- og stembund skal bevares, idet den fauna og flora, der ønskes beskyttet med denne målsætning, ofte er knyttet til grus- og stembund. Grødeskæring kan foretages i et strømløb, og opgravning af sandaflejringer eller lignende kan finde sted på kortere strækninger, når særlige forhold taler herfor.

Opmærksomheden henledes på, at størstedelen af de vandløb, der er målsat B4, er medtaget under naturbeskyttelseslovens § 3 og er omfattet af bestemmelserne heri.

C: Vandløb, der alene skal anvendes til afledning af vand.

Forureningsgraden i vandløbet må ikke overstige grad II-III. Der stilles ikke krav om, at der kan leve fisk i vandløbet, og vandløbsvedligeholdelse kan normalt foregå således, at der alene tages hensyn afvandingsmæssige interesser.

Målsætningen må dog ikke være til hinder for opfyldelsen af målsætninger på ovenfor og nedenfor beliggende vandløbsstrækninger.

D: Vandløb påvirket af spildevand.

Forureningsgraden i vandløbet må normalt ikke overstige grad III, men et andet krav til forureningsgrad (II-III eller III-IV) kan fastsættes for enkelte vandløb.

I vandløb med denne målsætning bør der ikke forekomme:

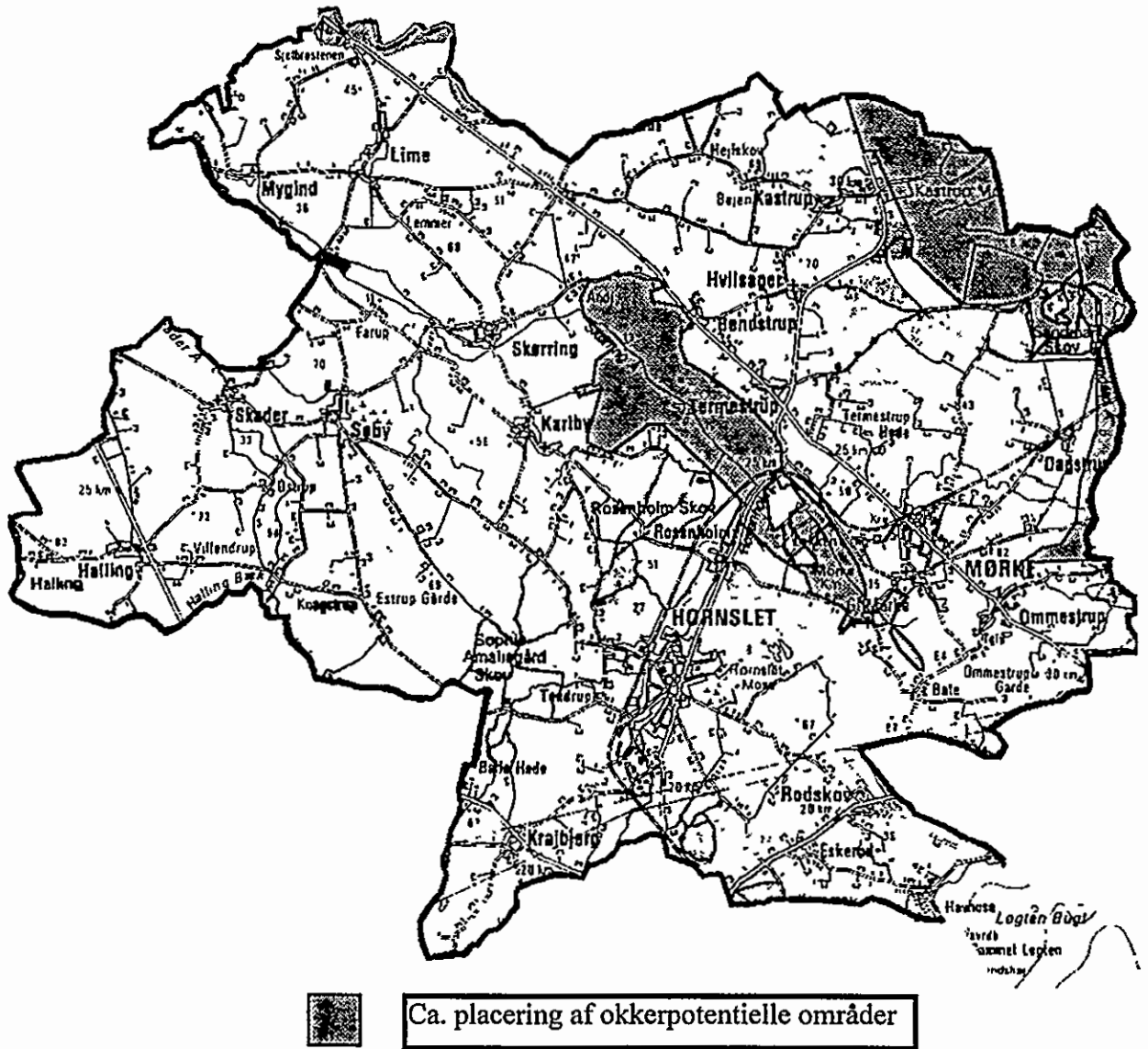
- aflejrede, flydende eller opslemmede stoffer, som er fremmede elementer for vandområdet, f.eks. olie, skum eller partikler fra affald eller spildevand.
- stoffer, som fremkalder uacceptabel farve, lugt eller uklarhed.
- andre indgreb, herunder termisk påvirkning, ikke regulativmæssige profilændringer, borttransport af materialer og ikke-regulativmæssige vandstandsændringer, som ændrer vandområdets karakter.
- permanente eller periodiske spærringer for den frie faunapassage.

Der fastsættes normalt ingen krav vedrørende omfang af vandløbsvedligeholdelse.

2.1.3 Øvrige forhold med betydning for vandløbs tilstand og anvendelse

Okkerpotentielle områder

Landbrugsministeriet har foretaget en kortlægning af de områder, der er klassificeret som okkerpotentielle områder jfr. kortbilag.



Klassifikationen indebærer, at en eventuel nydræning eller udgrøftning såvel som ændring, vedligeholdelse eller reparation af afvandsningsanlæggene med henblik på at sænke grundvandsstanden ikke må gennemføres uden godkendelse hertil fra Aarhus Amt.

Fiskeudsætninger:

Danmarks Fiskeri- og Havundersøgelser har tidligere udarbejdet udsætningsplaner for mange vandløbssystemer i Rosenholm kommune. Det er kommunens målsætning, at vandløbene med tiden udformes på en sådan måde, at fiskebestanden bliver selvproducerende, så udsætning af fiskeyngel bliver overflødeigt.

2.2 Vandindvindingsplanen.

I regionplanens del 2 er der i afsnit 2.2 angivet retningslinier for vandindvinding til byformål, og i afsnit 2.3 er der angivet retningslinier for vandindvinding til andet end byformål.

Efterfølgende er anført de retningslinier, som har relation til bl.a. vandløb.

2.2.1 Vandindvinding til byformål

Ved udpegning af indvindingsområder til byformål, skal der i muligt omfang tages hensyn til vandløbenes vandføring, vandstanden i søer, moser og enge samt behovet for vandindvinding til andre formål.

2.2.2 Vandindvinding til andet end byformål

Indvinding af overfladevand fra vandløb og søer kan normalt ikke tillades.

Tilladelser til indvinding af overfladevand kan normalt ikke forlænges.

Inden for oplandene til vandløb og søer med målsætning A kan der kun tillades vandindvinding, når det kan ske uden påvirkning af vandløbssystemets plante og dyreliv.

Langs vandløb med BI-målsætning og § 3-vandløb, målsat B4, kan der kun tillades vandindvinding, når det kan ske uden væsentlig påvirkning af vandløbssystemets plante- og dyreliv.

Langs søer i øvrigt kan der kun tillades vandindvinding hvor det kan ske uden væsentlig påvirkning af søens plante- og dyreliv.

Vandindvindingen skal i øvrigt tilrettelægges på en sådan måde, at vandgennemstrømning og vandstand er tilstrækkelig i vådområder i regionplanens grønne hovedstruktur, det vil sige i naturområder og jordbrugsområder med visse beskyttelsesinteresser og rekreative interesser samt i vådområder, der i fredningsplanen er udpeget som særlige biologiske eller kulturhistoriske beskyttelsesområder.

2.3 Landbrugsplanen

I regionplanens del 2 er der i afsnit 1.7 anført retningslinier m.m. for områder, der er udpeget til almindelige jordbrugsområder, og i afsnit 1.8 er der anført retningslinier m.m. for områder, der er udpeget til jordbrugsområder med visse beskyttelsesinteresser.

Der er i redegørelsen for almindelige jordbrugsområder anført følgende med relation til bl.a. vandløb:

“Den høje prioritering af hensynet til jordbrugsdriften kan og skal ikke udelukke varetagelsen af fundamentale miljømæssige hensyn som f.eks. hensynet til grundvandsbeskyttelsen, en acceptabel recipientkvalitet eller anden lignende beskyttelse af naturgrundlaget.”

Samtidig skal dog bemærkes, at der i recipientkvalitetsplanen er anført:

Ved revisionen af vandløbsregulativer med baggrund i recipientkvalitetsplanen forudsættes det i almindelighed, at vandløbenes evne til afledning af overfladevand og drænvand ikke forringes, hvis dette giver anledning til en væsentlig forringelse af dyrkningsmulighederne.

2.4 Fredningsplanen

De åbne strækninger af kommunevandløbene er næsten alle omfattet af naturbeskyttelseslovens § 3.

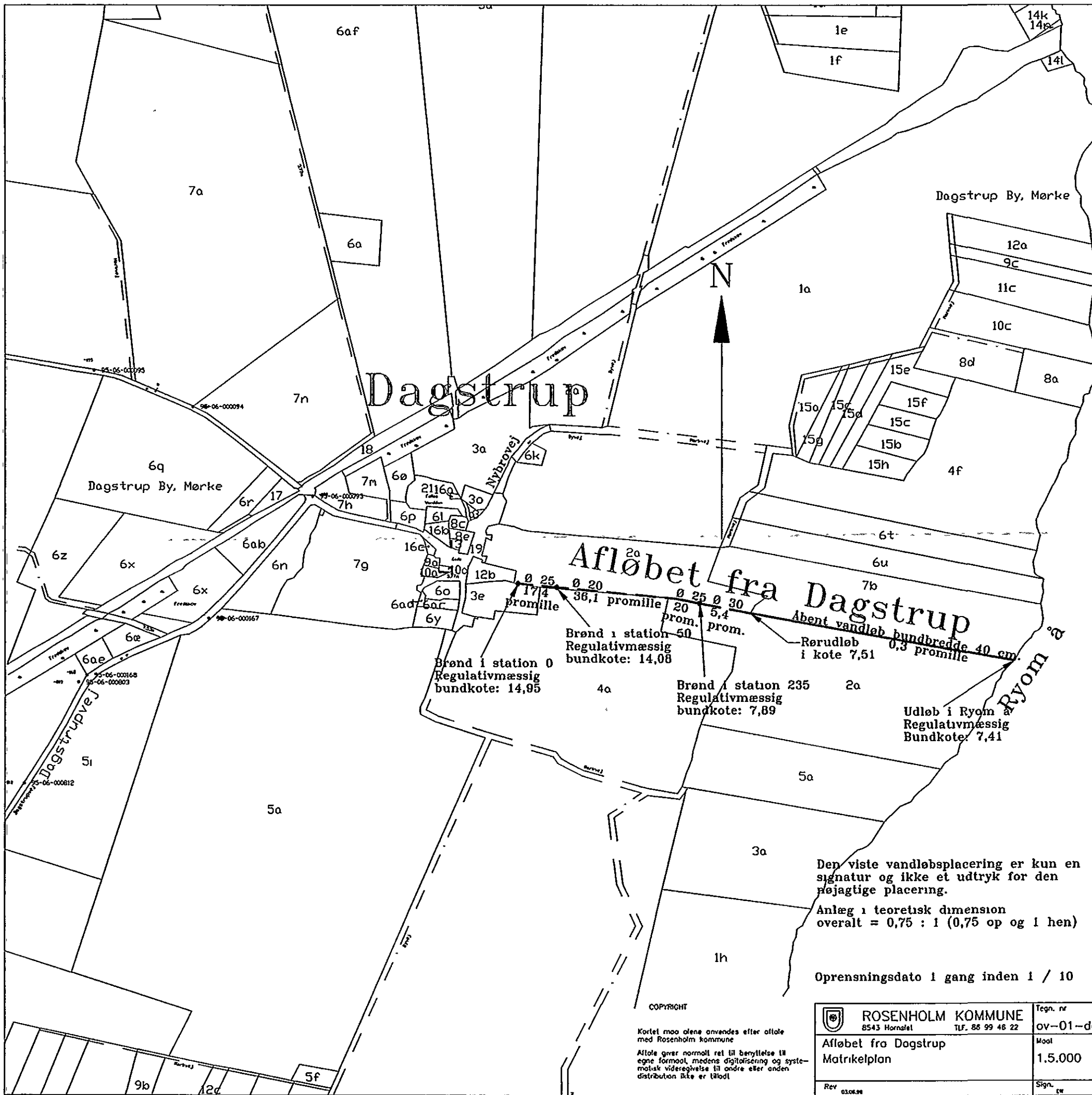
Dette indebærer, at der ikke uden tilladelse fra Århus Amt må foretages ændringer i tilstanden af kommunevandløbene. Undtaget herfra er sædvanlige vedligeholdelsesarbejder.

3. DIMENSIONERINGSGRUNDLAG

Til brug ved udarbejdelsen af regulativerne er der foretaget en opmåling af en del af vandløbene i 1994 for konstatering af de faktiske forhold. Der er ikke foretaget opmålinger på strækninger, hvor der ikke bliver stillet krav om vandløbsskikkelsen, idet vedligeholdelsen vil blive foretaget med baggrund i vandløbets dynamiske (selvdannede) skikkelse, eller hvor vandløbsstrækninger er rørlagte.

For vandløb, hvor der ikke i de tidligere regulativer foreligger dimensionsangivelser, som kan refereres til Dansk Normal Nul, er der taget udgangspunkt i de faktiske forhold. Hvis der imidlertid foreligger et regulativ med bestemmelser, som medfører en mindre vandføringsevne end den, der er konstateret ved opmålingen, er der taget udgangspunkt i de hidtidige dimensioner af det pågældende vandløb/vandløbsstrækning.


Hornslet d. 29. april 1996



COPYRIGHT

Kortet må alene anvendes efter aftale med Rosenholt kommune

Aftale giver normalt ret til benyttelse til egne formål, medens digitalisering og systematisk videregivelse til andre eller anden distribution ikke er tilladt

 ROSENHOLT KOMMUNE 8543 Hornslet Tlf. 86 99 46 22	Tegn. nr
	ov-01-dc
Afløbet fra Dagstrup Matrikelplan	Maal
	1.5.000
Rev 03.08.98	Sign. [initials]

