

1706748



Regulativ

for kommunevandløbet

Vestlige grøft i Gravlev Kær

Vandløb nr. 33

i Ebeltoft kommune,

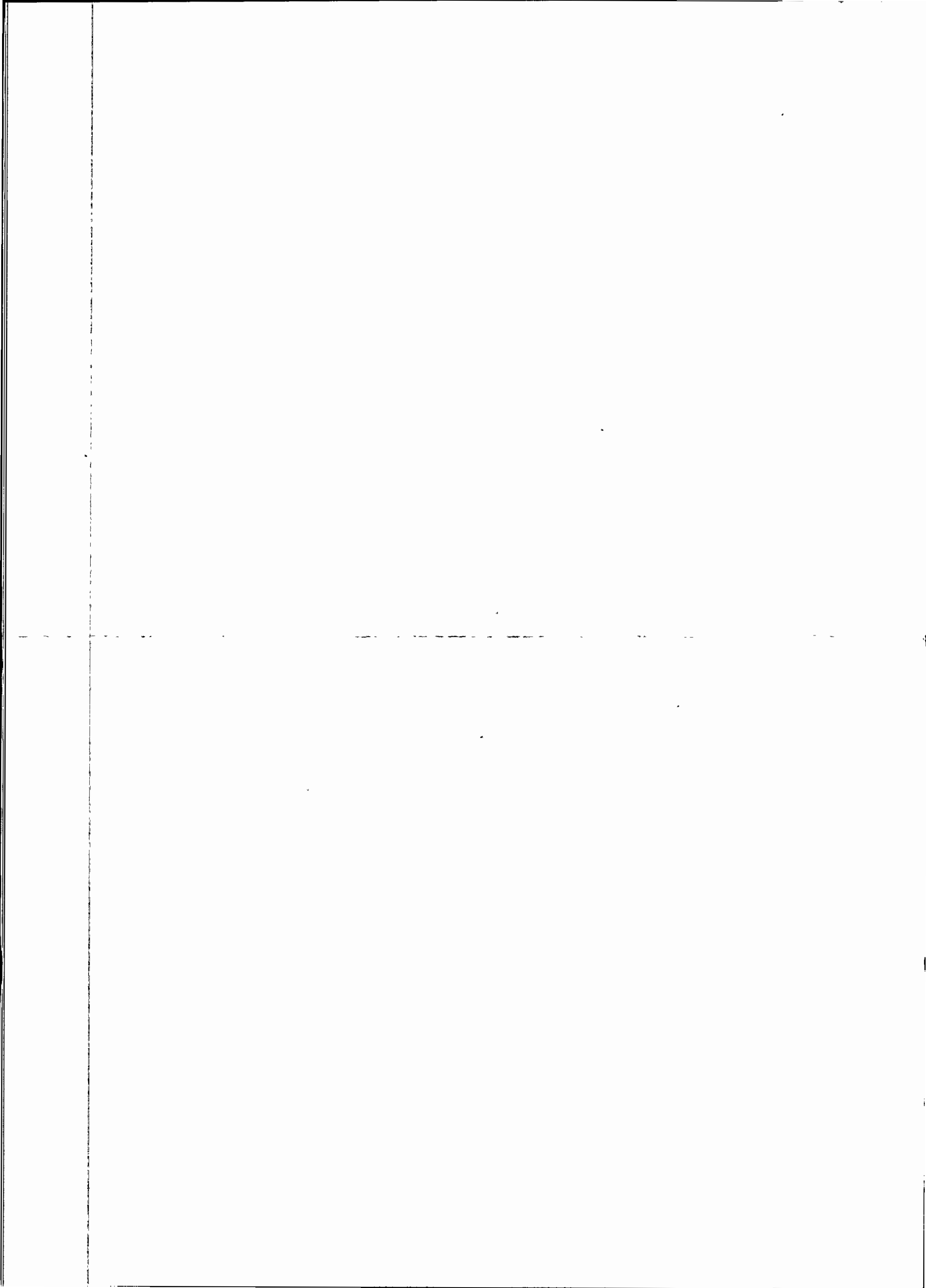
Århus amt



Kommunevandløb nr.

- 32 GRAVLEV BÆK / GRAVLEV MØLLEBÆK
- 33 VESTLIG GRØFT I GRAVLEV KÆR
- 34 HOVEDGRØFTEN OG VESTLIG DEL AF GL. Å
- 35 KÆRBÆKKEN
- 36 GL. HAVMØLLE Å'S ØSTRE DEL
- 38 MØGELMOSE RØRLEDNINGER
- 44 FUGLEKÆR BÆK

- OverSIGTSKORT 1:25.000
- oplandsgrænse
 - åbent vandløb
 - rørlagt vandløb



INDHOLDSFORTEGNELSE

OVERSIGTSKORT

GRUNDLAGET FOR REGULATIVET

BETEGNELSE AF VANDLØBET

VANDLØBETS SKIKKELSE

Afmærkning og stationering

Dimensioner

Bygværker m.v.

Tilløb

ADMINISTRATIVE BESTEMMELSER

BESTEMMELSER OM SEJLADS

BREDEJERFORHOLD

VEDLIGEHOLDELSE

TILSYN

REVISION

REGULATIVETS IKRAFTTRÆDEN

Bilag:

Plankort

Længdeprofil

Redegørelse

GRUNDLAGET FOR REGULATIVET

Vandløbet er optaget som kommunevandløb nr. 33 i Ebeltoft kommune.

Regulativet er udarbejdet på grundlag af de i redegørelsen (bilag 1) beskrevne forudsætninger og af hidtil gældende bestemmelser, fastsat i ældre regulativer samt i kendelser og forlig for vandløbsretten.

Vestlige grøft i Gravlev Kær.

- Vestlige grøft i Gravlev Kær er optaget som offentligt vandløb i 1952
- Første regulativ godkendt af Amtsrådet en 01.07.1952
- Tillægsregulativ af 16.11.1971 om de offentlige vandløbs vedligeholdelse i Ebeltoft kommune.
- Recipientkvalitetsplan 1989 for Aarhus amtskommune, jvf. regionplan 1989, udgivet i maj 1991, og hvormed vandløbet er målsat ved B 3, et vandløb, der skal kunne anvendes som opholds- og opvækstområde for ål, aborrer, gedder og karpefisk.

Hvor de tekniske bestemmelser mangler eller er ufuldstændige, er fastsættelsen sket under hensyntagen til de nuværende forhold i marken, idet det er iagttaget, at vandløbets vandføringsevne ikke nedsættes, at der ikke er sket indgreb i lodsejeres eller andre interesseredes rettigheder, og at vandløbets miljømæssige muligheder ikke er forringet.

Ebeltoft byråd har besluttet, at vandløbets vedligeholdelse skal ske på grundlag af vandløbets geometriske skikkelse.

Nuværende regulativ er vedtaget af Ebeltoft byråd den 02.08.1993 og erstatter tidligere regulativer.

BETEGNELSE AF VANDLØBET

Vestlige grøft i Gravlev Kær er et mindre vandløb, der har et forløb vest for Naturstien til Havmølle å.

Vestlige grøft i Gravlev Kær begynder i skellet mellem matr.nr. 26 a og 29 Gravlev by, Fuglslev mod Naturstien og løber herfra mod syd langs matr.nr. 29, over matr.nr. 27 og matr.nr. 21 b til skel mod matr.nr. 22 a, alle af Gravlev by, Fuglslev, hvorefter vandløbet følger skellet mod matr.nr. 22 a til udløb i amtsvandløbet Havmølle å.

Der er ingen offentlige sidetilløb til vandløbet.

Regulativet omfatter i alt 240 m som et åbent vandløb.

Vandløbets topografiske opland er angivet på foranstående oversigtskort 1:25.000 og udgør i alt 0,2 km².

Vandløbets beliggenhed er vist på plankort 1:4.000, bilag 2.

Vandløbet er i sin helhed beliggende i Ebeltoft kommune.

VANDLØBETS SKIKKELSE

Afmærkning og stationering.

Vandløbet er stationeret fra begyndelsespunktet, st. 0 til udløb i Havmølle å, st. 240. Stationeringen svarer til afstanden i meter fra begyndelsespunktet.

Vandløbets skikkelse er fastsat på grundlag af eksisterende regulativer. En nyopmåling vil blive gennemført ved en kommende revision.

VANDLØBETS DIMENSIONER

Skala- pæl nr.	Statio- nering m	Bund- kote	Bund- bredde/ rørdi- ameter cm	Fald 0/00	An- læg	Bemærkninger
	0	0,87	x	x	x	
	135			1,2		knæk
	210	0,62	50	x	1,0	brønd
	240	0,44	x	6,0 x	x	udløb i Havmølle å

De anførte koter refererer til

- der foreligger ingen oplysning om reference til ovenstående opmåling i 1972, men følger antagelig Havmølle åens referencer.

BYGVÆRKER

BROER OG OVERKØRSLER M.V.

Stationering m	Bund- kote	Art og di- mension	Ejerforhold

Der er ingen broer, overkørsler eller bygværker tilknyttet vandløbet.

TILLØB

I forbindelse med opmåling af vandløbet er følgende private tilløb blevet registreret (efter påvisning fra ejeren).

Station m	Bundkote	Diameter cm	Bemærkning	Ejer
--------------	----------	----------------	------------	------

Tilløbene er ikke registreret ved udarbejdelse af regulativet. Registreringen vil blive gennemført ved en kommende opmåling af vandløbet.

ADMINISTRATIVE BESTEMMELSER

Vandløbet administreres af Ebeltoft byråd.

- 1) Vandløbet med bygværker m.v. skal vedligeholdes således at den for vandløbet fastsatte skikkelse og/eller vandføringsevne ikke ændres.
- 2) Vandløbets vedligeholdelse - men ikke fornyelse (hel eller delvis) af rørlagte strækninger - påhviler byrådet. Med hensyn til de for vandløbet fastlagte vedligeholdelsesprincipper og -metoder henvises til afsnittet herom.
- 3) Bygværker, så som styrt, stryg, skråningssikringer og udløbsbygværk m.v., der er udført af hensyn til vandløbet, vedligeholdes som dele af vandløb.
- 4) Vedligeholdelsen af øvrige bygværker, broer, stemmeværker, overkørsler og vandingsanlæg m.v., påhviler de respektive ejere eller brugere. Ejerne eller brugerne har pligt til at optage den slam, grøde m.v., der samler sig ved bygværkerne, jvf. vandløbslovens § 27, stk. 4.
- 5) Beplantningen langs vandløbet skal i videst muligt omfang bevares af hensyn til den grødebegrænsende virkning, jvf. vandløbslovens § 34.

BESTEMMELSER OM SEJLADS

Det er tilladt at sejle på vandløbet med ikke motordrevne småfartøjer som robåde, kajaker og kanoer.

Sejladsen må ikke være til skade eller ulempe for vandløbet eller for andres jagt, fiskeri og rørskær.

BREDEJERFORHOLD

- 1) Vandløbets skråninger og et 2 m bredt bælte på hver side, regnet fra vandløbets øverste kanter, skal henligge udyrket, jvf. vandløbslovens § 69.
- 2) Ejerne og brugerne af de arealer, der grænser op til vandløbet, er pligtige at tåle de fornødne vedligeholdelsesarbejders udførelse (herunder transport af materialer og maskiner og disses arbejde langs vandløbets bredder). Arbejdsbæltet bliver normalt ikke over 8 m bredt.

Bygninger, bygværker, faste hegn, beplantninger, udgravninger og lignende anlæg af blivende art må ikke uden byrådets tilladelse anbringe øverste vandløbskant nærmere en 8 m og for rørlagte strækninger ikke nærmere end 2 m fra ledningsmidte.

Undtaget herfra er den i de administrative bestemmelser angivne beplantning langs vandløbet.

- 3) De arealer, der grænser op til vandløbet, må ikke uden byrådets tilladelse benyttes til løsdrift, medmindre der opsættes og vedligeholdes et forsvarligt hegn langs med og mindst 1 m fra øverste vandløbskant, jvf. vandløbslovens § 29.

Sådanne hegn er ejerne pligtige at fjerne inden 2 uger efter tilsynets meddelelse, såfremt dette er nødvendigt af hensyn til maskinel udførelse af vedligeholdelsesarbejdet.

- 4) I henhold til vandløbslovens § 6 må ingen bortlede vandet fra vandløbet eller foranledige, at vandstanden i vandløbet forandres, eller at vandets frie løb hindres.
- 5) Regulering, herunder rørlægning af vandløbet eller en hel eller delvis omlægning af rørledninger og etablering af broer og overkørsler, må kun finde sted efter byrådets bestemmelse.

Udførelse af rørledninger og lægning af kabler og lignende under vandløbet må kun ske efter forud indhentet tilladelse fra byrådet.

- 6) Vandløbet må ikke tilføres faste stoffer, haveaffald, spildevand eller andre væsker, der foranlediger aflejringer i vandløbet eller forurener dets vand, jvf. miljøbeskyttelseslovens bestemmelser.

- 7) De tilgrænsende lodsejere kan uden tilladelse oppumpe vand fra vandløbene til kreaturvanding med mulepumpe eller eventuelt vindpumpe. Byrådet kan meddele tilladelse til indretning af egentlige vandingssteder, der da skal udgraves uden for vandløbets profil og indhegnes således, at kreaturer ikke kan træde ud i vandløbet samt sikres således, at udtrådning af jord i strømløbet ikke finder sted. Anden vandindtagning må ikke finde sted uden tilladelse, jvf. vandforsyningslovens bestemmelser.
- 8) Nye tilløb og tilløb, der reguleres, skal så vidt muligt forsynes med en overkørsel med 5 m ovenbredde ved udløbet til brug for transport af materiale, der anvendes ved vandløbets vedligeholdelse.

Til rørlagte vandløb skal tilslutning ske til brønd efter aftale. Sætning af en eventuel ny brønd i forbindelse hermed udføres af byrådet på lodsejernes regning.

Udløb fra drænledninger og tilløb skal udføres og vedligeholdelse således, at de ikke gør skade på vandløbets skråninger og bund.

- 9) Den ved vandløbet værende afmærkning med stationeringspæle og vandstandsskalaer må ikke beskadiges eller fjernes. Sker dette, er den for beskadigelsen eller fjernelsen ansvarlige pligtig at bekoste retableringen.
- 10) Beskadiges vandløb, diger, faskiner, bygværker eller andre anlæg ved vandløbet, eller foretages der foranstaltninger i strid med vandløbsloven eller bestemmelserne i dette regulativ, kan byrådet meddele påbud om genoprettelse af den tidligere tilstand.

Er et påbud ikke efterkommet inden udløbet af den fastsatte frist, kan byrådet foretage det fornødne på den forpligtedes regning, jvf. vandløbslovens § 54.

- 11) Er der fare for, at betydelig skade kan ske på grund af usædvanlige nedbørsforhold eller andre udefra kommende usædvanlige begivenheder, kan byrådet foretage det fornødne uden påbud og på den forpligtedes regning, jvf. vandløbslovens § 55.
- 12) Overtrædelse af bestemmelserne i regulativet straffes med bøde, jvf. vandløbslovens § 85.

VEDLIGEHOELDELSE

- 1) Vandløbet vedligeholdes af Ebeltoft byråd.

Vedligeholdelse kan udføres i entrepris eller ved egen foranstaltning.

- 2) Ved tilrettelæggelsen af vedligeholdelsesarbejdet skal ulemper, som ejere og brugere skal tåle, søges fordelt på begge sider af vandløbet, jvf. vandløbslovens § 28.

Hvor bebyggelser, bevoksninger eller høje skrånter m.v. hindrer adgang fra den ene side, kan vedligeholdelsen foregå fra samme side hvert år.

- 3) Udbedring af bygværker og skråningssikringer foretages fortrinsvis i perioderne april til maj og august til oktober.

- 4) Fyld m.v., som fremkommer ved vandløbets regulativmæssige vedligeholdelse, er brugere af de tilstødende jorder pligtige til at fjerne mindst 5 m fra vandløbskanten eller sprede i et ikke over 10 cm tykt lag inden hvert års 1. maj.

Det påhviler den enkelte ejer eller bruger selv at undersøge, om der er oplagt fyld, som skal fjernes eller spredes. Undlader en ejer eller bruger at fjerne eller sprede fylden, kan byrådet med 2 ugers skriftligt varsel til ejeren eller brugeren lade arbejdet udføres på den pågældendes bekostning.

- 5) Vestlige grøft i Gravlev Kær er i henhold til recipientkvalitetsplan 1989 for Århus amtskommune af 13.03.1991 målsat med B 3, karpefiskvand, et vandløb, er skal kunne anvendes som opholds- og opvækstområde for ål, aborre, gedde og karpefisk.
- 6) Ebeltoft byråd har besluttet, at vedligeholdelsen af vandløbet skal udføres således, at vandløbets fysiske tilstand er i overensstemmelse med de krav, recipientkvalitetsplanen stiller hertil.
- 7) For Vestlige grøft i Gravlev Kær medfører dette en vedligeholdelse efter skikkelse, det vil sige i henhold til den geometriske beskrivelse af vandløbet/vandløbets dimensioner.

Der er i medfør heraf besluttet følgende retningslinier for vedligeholdelsen.

- 7.1 Vandløbet vedligeholdes 1 gang årligt og så vidt muligt inden hvert års 1. oktober.
- 7.2 Vandløbet gennemgås dog 1 gang hvert forår, hvor nedfaldne grene, ris og andet, som hindrer vandets frie løb, fjernes.
- 7.3 Grødeskæring.

Grøden fjernes i vandløbets regulativmæssige bredde og oplægges på vandløbets bredder. Grøden skal så vidt muligt skæres i bund.

Grødeskæringen udføres fortrinsvis manuelt, men kan dog udføres maskinelt.

7.4 Kantslåning

Kantslåning kan undlades i det tilfælde, hvor vegetationen ikke medfører væsentlige begrænsninger i vandføringen.

Kantslåning kan gennemføres maskinelt.

7.5 Kantafretning

Kantafretning af nedskredne brinker afrettes til anlæg 1, jvf. vedligeholdelsens punkt 3.

Overhængende brinker, sten og trærødder skal så vidt muligt bevares.

7.6 Oprensning

Oprensning af bundmateriale foretages 1 gang årligt til regulativmæssig bund, forudsat vandløbets tilstand nødvendiggør dette. Oprensning kan udsættes, til bunden ligger 10 cm over regulativmæssig bund. Ved oprensning fjernes sand- og mudderaflejringer, medens oprensning af grus og sten så vidt muligt søges undgået.

I forbindelse med oprensningen må der opgraves til 10 cm under regulativmæssig bundlinie.

På de steder, hvor den faktiske bundbredde er større end den regulativmæssige, skal tilgroede partier, sten, stabile aflejringer og lignende så vidt muligt efterlades med henblik på efterhånden at reducere bundbredden til den regulativmæssigt fastsatte.

Mindre arbejder udføres manuelt, større arbejder kan udføres maskinelt og udføres i perioden 1. august til 1. november.

7.7 Rørledninger, bygværker m.v.

Rørledningers funktion sikres, og tilhørende brønde oprensnes 1 gang årligt, så vidt muligt inden hvert års 1. oktober.

Riste og indløb foran rørledninger holdes stadig oprenset og tilses efter behov.

TILSYN

Tilsynet med vandløbet udføres af Ebeltoft byråd.

Tilsynet tilrettelægges således, at lodsejerne og andre med interesse har mulighed for at deltage i tilsynet.

Lodsejere - eller andre med interesse i vandløbet, der måtte finde vandløbets vedligeholdelsestilstand eller specielle forhold vedrørende vandløbet utilfredsstillende, kan rette henvendelse herom til byrådet.

REVISION

Dette regulativ skal optages til revision efter behov.

REGULATIVETS IKRAFTTRÆDEN

Regulativet har været bekendtgjort og fremlagt til gennemsyn i 8 uger med adgang til at indgive eventuelle indsigelser og ændringsforslag inden den 07.07.1993.

Der er ikke indkommet indsigelser til regulativet.

Regulativet træder i kraft fra datoen for dets endelige vedtagelse.


Regulativet er endelig vedtaget af Ebeltoft byråd ved udvalget for teknik og miljø.

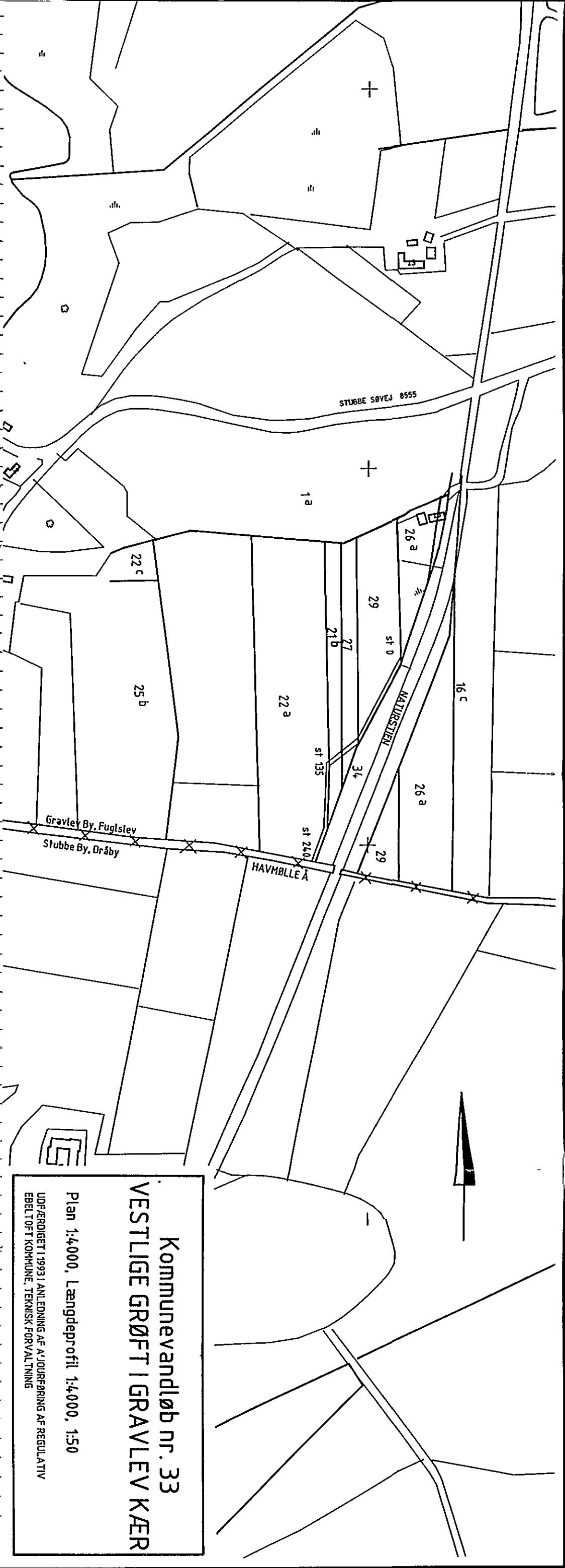
EBELTOFT KOMMUNE

UDVALGET FOR TEKNIK OG MILJØ

den 02.08.1993


Ole Bjerregaard
udvalgsformand


Finn Larsen
stadsingeniør



Kommunevandløb nr. 33
VESTLIGE GRØFT I GRAVLEV KÆR

Plan 1:4.000, Længdeprofil 1:4.000, 1:50

UDFÆRDIGET I 1993 I ANLEDNING AF A JOURFØRNING AF REGULATIV
 EBELT OFT KOMMUNE, TEKNISK FORVALTNING

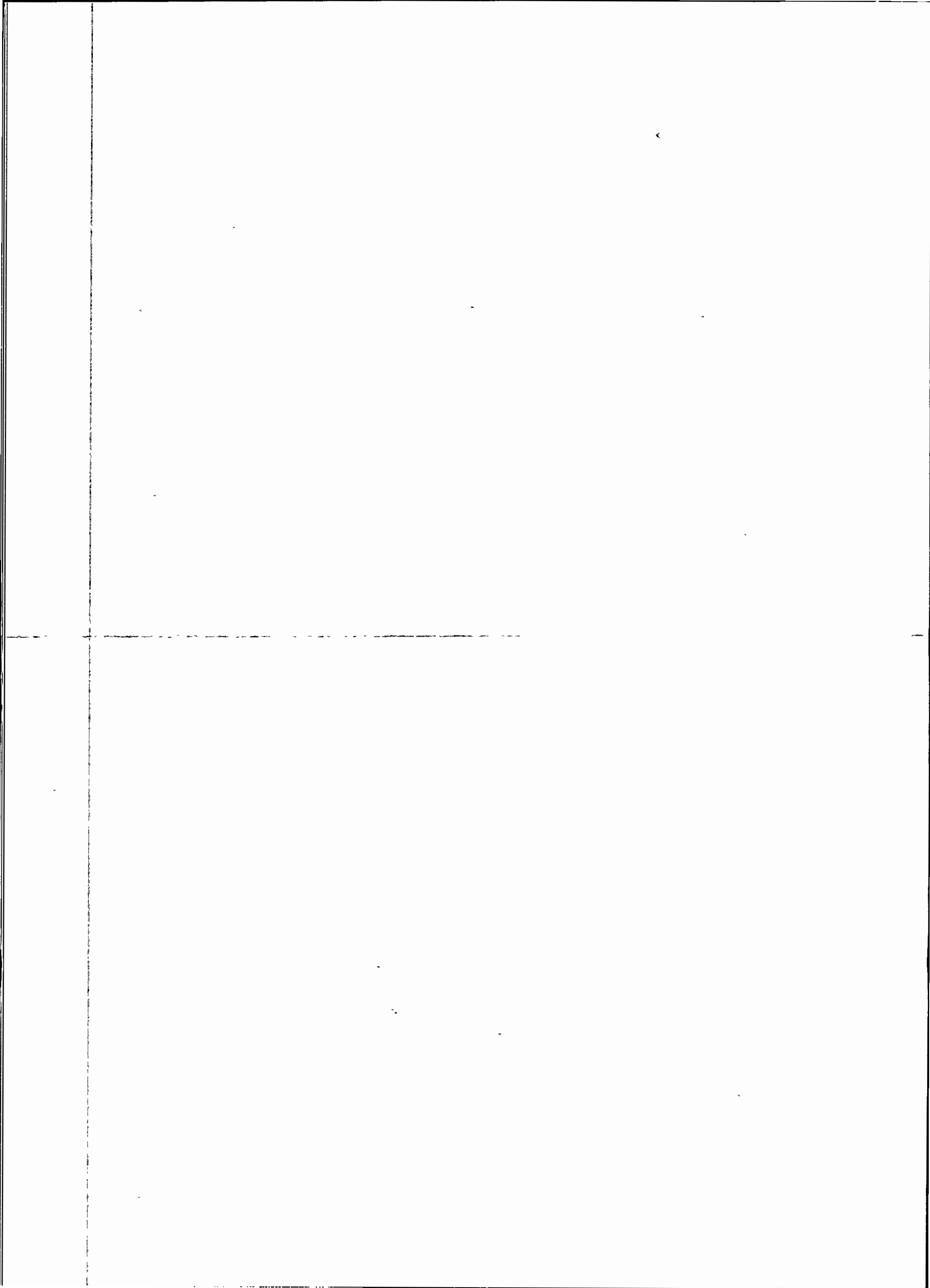
STATIONERING	BUNDKOTE	FALD 1‰	BUNDBREDDEN	ANLÆG
0	0,87	1,2	1,50	
100	1,35	2,10	2,40	
200	2,10	2,40	3,00	
300	2,40	5,0		

Opmålt 1977

UDØB HAVMØLLE Å

Telefon nr.

nu udsolgt



TEKNISK FORVALTNING
19.03.1993/hm/vandreg/reg33

Bilag 1

REDEGØRELSE

for baggrunden og konsekvenserne af regulativforslaget
vedrørende

Kommunevandløb nr. 33

Vestlig grøft i Gravlev Kær

Ebeltoft Kommune

Opland

Amtsvandløb Havmølle å

I henhold til § 9 i bekendtgørelse nr. 49 af 15.02.1985 er der i det følgende redegjort for forudsætningerne, der danner grundlaget for regulativforslaget.

Redegørelsen er udarbejdet i overensstemmelse med vandløbsloven af 09.06.1982, § 1, bestående vandløbsretslige forhold for vandløbet og de sektorplaner m.v., der kan påvirke vandløbet.

GRUNDLAGET

Vandløbets beliggenhed og forløb

Vandløbets forløb er dels angivet på oversigtskort 1:25.000 og dels på plankort 1:4.000, der tilknyttes regulativet.

Vestlige grøft i Gravlev Kær er et mindre vandløb, der har et forløb vest for Naturstien til Havmølle å.

Vestlige grøft i Gravlev Kær begynder i skellet mellem matr.nr. 26 a og 29 Gravlev by, Fuglslev mod Naturstien og løber herfra mod syd langs matr.nr. 29, over matr.nr. 27 og matr.nr. 21 b til skel mod matr.nr. 22 a alle af Gravlev by, Fuglslev, hvorefter vandløbet følger skellet mod matr.nr. 22 a til udløb i amtsvandløbet Havmølle å.

Vandløbet er åbent og har en længde på 240 m.

Der er ingen offentlige sidetilløb til vandløbet.

Det topografiske opland er beregnet til 0,2 km² eller ca. 20 ha.

Vandløbet er i sin helhed beliggende i Ebeltoft kommune.

Vandløbsretlige forudsætninger

- Vestlige grøft i Gravlev Kær er optaget som offentlig vandløb i 1952.
- Første regulativ godkendt af Amtsrådet den 01.07.1952.
- Tillægsregulativ af 16.11.1971 om de offentlige vandløbs vedligeholdelse i Ebeltoft kommune.

PLANER

Regionplan 1989

Landbrug

Oplandet til Vestlige grøft i Gravlev Kær udnyttes til landbrug.

Vandløbet afvander et engareal, der antagelig er aflejrt over en tidligere havbund. Det er et område med gode jordbrugsmæssige muligheder. Jordbundstypen kan betegnes som finsandet til grovsandet sandjord med et indhold af organisk stof i engarealerne.

Fredning

Vandløbet er i sin helhed omfattet af bestemmelserne i naturfredningslovens § 43.

Der er ingen egentlige landskabsfredninger i vandløbets opland.

Vandindvinding

Der er ikke regionale vandindvindingsinteresser i oplandet.

Recipientkvalitet

Vestlige grøft i Gravlev Kær er i recipientkvalitetsplan 1989 for Århus amtskommune af 13.03.1991 målsat med B 3, karpefiskevand, vandløb, der skal kunne anvendes som opholdsområde og opvækstområde for ål, aborrer, gedder og karpefisk.

Kommuneplan 1984 - 92

Kommuneplanen

Der er ikke i kommuneplanen angivet nye tiltag i vandløbets opland.

Vandforsyning

Der er ingen grundvandsindvindinger til almene vandværker i oplandet.

Spildevand

Der er ikke fundet udledninger af spildevand fra enkeltejendomme til vandløbet.

Anden planlægning

Fisk, udsætningsplaner

I udsætningsplan for mindre vandløb mellem Kalø vig og Randers Fjord, DFH rapport 345 - 1989, er Vestlige grøft i Gravlev Kær ikke omtalt.

Okker

Ifølge Miljøstyrelsen og Arealdatakontorets registrering af okkerpotentielle områder er det angivet, at arealer, der afvander til Vestlige grøft i Gravlev Kær er inddraget som okkerpotentielle områder, klasse II, og hvorfor eventuelle drænprojekter inden udførelse skal forelægges amtskommunen.

Opmåling

På grundlag af en vurdering af vandløbets almene tilstand og den fastsatte målsætning er det fundet, at en nyopmåling kan udsættes til en senere revision af regulativet.

VANDLØBET

Vandløbskvaliteten

Vestlige grøft i Gravlev Kær er reguleret i hele vandløbets forløb. Baggrunden for vandløbets klassificering som offentligt vandløb er ikke kendt, men vandløbets udformning tyder på, at de afvandingsmæssige interesser må være væsentlige.

Vandløbets bundlinie er beliggende ca. 0,5 m under terræn og har en regulativmæssig bundbredde på 0,50 m. Middelfaldet er beregnet til 1,2 o/oo. Vandstanden i vandløbet er bestemt af vandstanden i Havmølle å.

Vandløbet fremstår i dag som et vandløb med en større bundbredde og bunddybde end angivet.

De vandløbsnære arealer er enge og afvandet således, at disse kan indgå i normal omdrift.

Der er ingen beplantning ved vandløbet med undtagelse af korte strækninger nær naturstien.

Bundforholdene kan beskrives som en blød bund af sand og almindeligt bundslam.

Der er ikke fundet særlige anlæg til kreaturvanding langs vandløbet.

Der er ingen markoverkørsler eller andre bygværker tilknyttet vandløbet.

Fiskespærringer

Der er ikke registreret fiskespærringer i vandløbet.

Afvandingsforhold

Årsnedbøren i Ebeltoft er i normale år på omkring 550 mm.

Hedeselskabet har, på grundlag af de på Djursland beliggende stationer for vandføringer, herunder i Havmølle år, fundet, at følgende afstrømningsværdier er gældende under normale forhold.

Median minimum	2 l/s/km ²
Median	4 l/s/km ²
Median maksimum	15 l/s/km ²
10 års maksimum	25 l/s/km ²

I forhold til den mulige afstrømning fra det til vandløbet beregnede opland, er vandløbet overdimensioneret, især hvis der samtidig henvises til middelfaldet. Dette opvejes af, at vandstanden i bækken på de nederste 200 m er påvirket af vandstanden i Havmølle å, hvilket medfører, at bækken får karakter af en grøft med stillestående vand og med muligheder for aflejringer af bundmateriale.

Vedligeholdelsen

Vandløbet vedligeholdes efter nugældende regulativ med 1 årlig oprensning i efteråret.

Idet opstuvningen fra Havmølle å medfører bundaflejringer skal der anbefales en fortsat vedligeholdelse efter skikkelse og med 1 årlig oprensning.

KONSEKVENSERNE

Vandløbskvalitet

Regulativet fastholder det nugældende regulativs bundkoter og dimensioner.

Vedligeholdelsen efter skikkelse medfører ingen ændringer af det nuværende forhold.

Afvandingsforhold

Regulativet medfører ingen ændringer i de bestående afvandingsforhold.

Krav til tekniske anlæg

Fremtidige rørunderføringer skal mindst være \varnothing 100 cm, idet rørene nedlægges med 25% af diameteren under regulativ bund.

Fritliggende markoverførsler skal anlægges med underkant af vanger i terræn.

Krydsninger ved ledninger og kabler skal nedlægges således, at overkant af sikringsmaterialet er beliggende mindst 50 cm under aktuel bund, dog mindst 50 cm under regulativ bund.

Tekniske anlæg i og ved vandløbet skal altid godkendes af vandløbsmyndigheden inden udførelsen.

Restaureringsopgaver

Der er ikke planlagt restaureringsopgaver i vandløbet.