

Telefon nr.



# ***Regulativ***

***for kommunevandløbet***

***Fællesbækken***

---

***Vandløb nr. 12***

***i Ebeltoft kommune,***

***Århus amt***

127971E90E08428D

INDHOLDSFORTEGNELSE

OVERSIGTSKORT

GRUNDLAGET FOR REGULATIVET

BETEGNELSE AF VANDLØBET

VANDLØBETS SKIKKELSE

Afmærkning og stationering

Dimensioner

Bygværker m.v.

Tilløb

ADMINISTRATIVE BESTEMMELSER

BESTEMMELSER OM SEJLADS

BREDEJERFORHOLD

VEDLIGEHOLDELSE

TILSYN

REVISION

REGULATIVETS IKRAFTTRÆDEN

Bilag:

Plankort

Længdeprofil

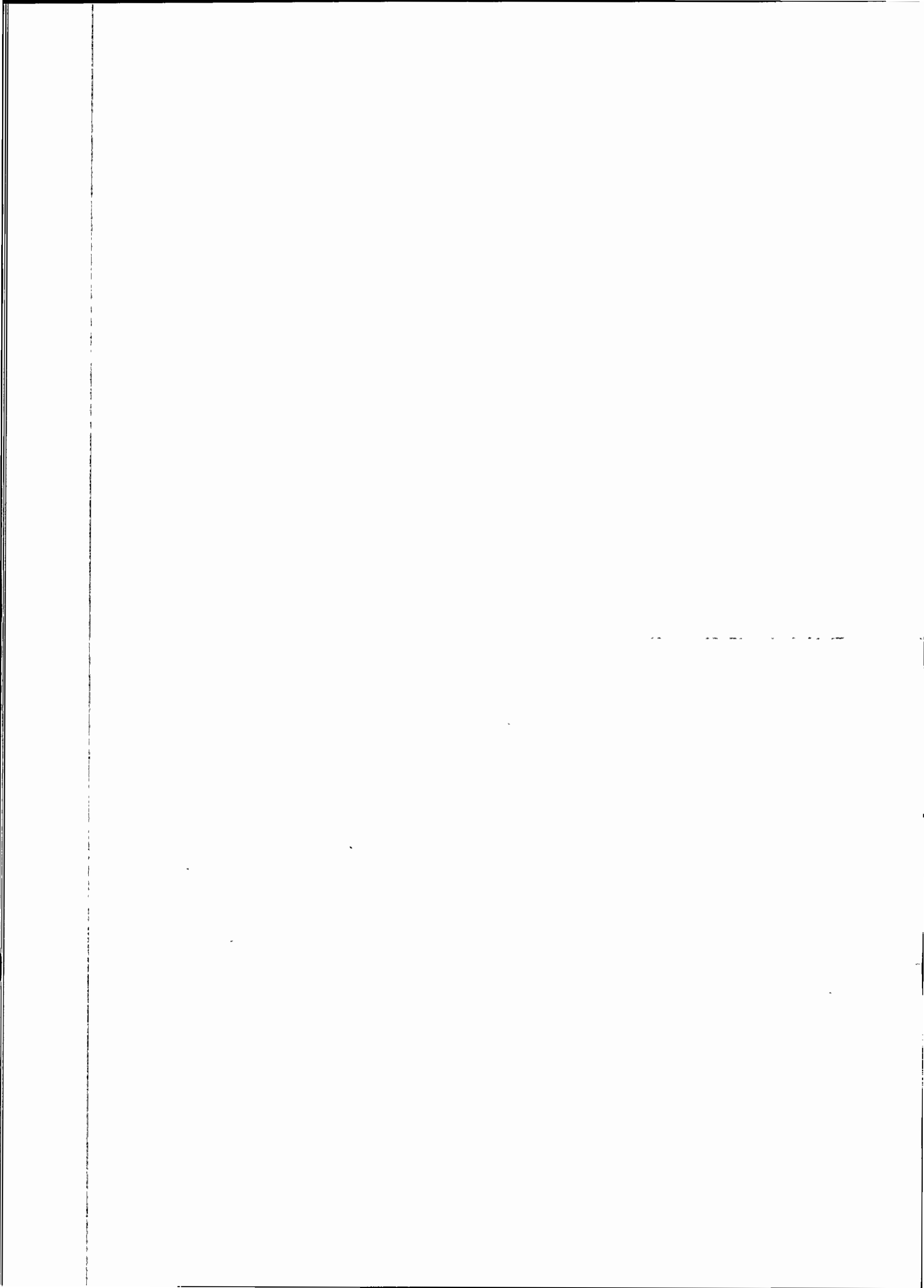
Redegørelse

2279211908084280



- Kommunevandløb nr.**
- 10 MELBÆKKEN
  - 11 HULKEBÆKKEN
  - 12 FELLESBÆKKEN
  - 13 PURRBÆKKEN

Oversigtskort 1:25.000  
 - - - - - oplandsgrænse  
 ————— åbent vandløb  
 ..... forlagt vandløb



## GRUNDLAGET FOR REGULATIVET

Vandløbet er optaget som kommunevandløb nr. 12 i Ebeltoft kommune.

Regulativet er udarbejdet på grundlag af de i redegørelsen (bilag 1) beskrevne forudsætninger og af hidtil gældende bestemmelser, fastsat i ældre regulativer samt i kendelser og forlig for vandløbsretten.

## FÆLLESBÆKKEN

Ved en vandforsyningsforretning den 09.04.1906 fastlagdes vandløbets beliggenhed og dets vedligeholdelse.

Den 23.03.1962 blev det besluttet, at optage en del af vandløbet som kommunevandløb.

Den 19.07.1962 afsagde landvæsensnævnet kendelse i forbindelse med vandløbets optagelse som offentligt vandløb, herunder den fremtidige partsfordeling. Efter en ny henvendelse til landvæsensnævnet af den 03.11.1962 blev der opnået aftale om at vandløbets beskrivelse og partsfordeling af 09.04.1906 lægges til grund for det kommende regulativ.

Der foreligger ingen oplysninger om rørlægningen af de nederte 36 m af vandløbet og årsagen til at den senere blev opgravet.

Nugældende regulativ er godkendt af amtsrådet den 03.05.1963.

Tillægsregulativ af 16.11.1971 om de offentlige vandløbs vedligeholdelse i Ebeltoft kommune.

Recipientkvalitetsplan 1989 for Århus amtskommune, jævnfør regionplan 1989, udgivet i maj 1991, og hvormed vandløbet er målsat som et C vandløb, et vandløb der alene skal anvendes til afledning af vand.

Hvor de tekniske bestemmelser mangler eller er ufuldstændige, er fastsættelsen sket under hensyntagen til de nuværende forhold i marken, idet det er iagttaget, at vandløbets vandføringsevne ikke nedsættes, at der ikke er sket indgreb i lodsejeres eller andre interesseredes rettigheder, og at vandløbets miljømæssige muligheder ikke er forringet.

Ebeltoft byråd har besluttet, at vandløbets vedligeholdelse skal ske på grundlag af vandløbets geometriske skikkelse.

Nuværende regulativ er vedtaget af Ebeltoft byråd den 08.11.1993 og erstatter tidligere regulativer.

#### BETEGNELSE AF VANDLØBET

Regulativet omfatter Fællesbækken til udløb i Purbækken

Vandløbet begynder ved udløb af en ældre 6" ledning i skel mellem matr. nr. 13a og 14a Boeslum by, Dråby, og løber herfra mod nord til engområdet, hvor det i skel mellem matr. nr. 15a og 9a Boeslum by, Dråby føres gennem engområdet til udløb i Purbækkens st. 687.

Der er ingen offentlige sidetilløb til vandløbet.

Regulativet omfatter i alt 780 m åbent vandløb.

0824803063147675

Vandløbets indgår i det topografiske opland for Purbækken, der er angivet på foranstående oversigtskort 1:25.000 og udgør ialt 4,2 km<sup>2</sup>.

Vandløbets beliggenhed er vist på plankort 1:4.000, bilag 2.

Vandløbet er i sin helhed beliggende i Ebeltoft kommune.

#### VANDLØBETS SKIKKELSE

##### Afmærkning og stationering

Vandløbet er stationeret fra begyndelsespunktet, st. 0, til udløb i Purbækken, st. 780. Stationeringen svarer til afstanden i meter fra begyndelsespunkt.

Vandløbets skikkelse er fastsat på grundlag af eksisterende regulativer. En nyopmåling vil blive gennemført ved kommende revision.

## Vandløbets dimensioner

Skala- pæl	Statio- nering m	Bund- kote .	Bund- bredde/ rørdi- ameter cm	Fald 0/00	An- læg	B e m æ r k - ninger
	0	-	x 60	x -	x	udløb i 6" l e d n i n g
	158	-	x	x	1,0	rørbro
	164	-	ø 20 x	x		
	Telef on nr. —	- -0,35	x	x	x	Udløb Purbæk st. 687

Indtil opmåling er gennemført er dybden bestemt af et frit afløb fra 6" ledningen det efterfølgende rørunderløb og bundkote i Purbækkens st. 687, idet der mellem de nævnte punkter skal være et frit løb med et jævnt fald.



## Bygværker

## Broer og overkørsler m.v.

Stationering m	Bund- kote	Art og dimension	Ejerforhold
158 - 164		6 m br. rørbro ø 20 cm landbrugs rør	privat fælles- markvej

## Tilløb

I forbindelse med opmåling af vandløbet er følgende private tilløb blevet registreret (efter påvisning af ejeren).

Station m	Bundkote	Diameter cm	Bemærkning	Ejer
--------------	----------	----------------	------------	------

Tilløbene er ikke registreret ved udarbejdelse af regulativet. Registreringen vil blive gennemført ved en kommende opmåling af vandløbet.

08243030631N76778

## ADMINISTRATIVE BESTEMMELSER

Vandløbet administreres af Ebeltoft byråd.

- 1) Vandløbet med bygværker m.v. skal vedligeholdes således, at den for vandløbet fastsatte skikkelse og/ eller vandføringsevne ikke ændres.
- 2) Vandløbets vedligeholdelse - men ikke fornyelse (hel eller delvis) af rørlagte strækninger - påhviler byrådet. Med hensyn til de for vandløbet fastlagte vedligeholdelsesprincipper og metoder henvises til afsnittet herom.
- 3) Bygværker, så som styrt, stryg, skråningssikringer og udløbsbygværk m.v., der er udført af hensyn til vandløbet, vedligeholdes som dele af vandløbet.
- 4) Vedligeholdelsen af de øvrige bygværker, broer, stemmewærker, overkørsler og vandingsanlæg m.v., påhviler de respektive ejere eller brugere. Ejerne eller brugerne har pligt til at optage den slam, grøde m.v., der samler sig ved bygværkerne, jævnfør vandløbslovens § 27, stk.4.
- 5) Beplantningen langs vandløbet skal i videst muligt omfang bevares af hensyn til den grødebegrænsende virkning, jævnfør vandløbslovens § 34.

## BESTEMMELSER OM SEJLADS

Det er tilladt at sejle på vandløbet med ikke motordrevne småfartøjer som robåde, kajakker og kanoer. Sejladsen må ikke være til skade eller ulempe for vandløbet eller for andres jagt, fiskeri og rørskær.

## BREDEJERFORHOLD

- 1) Vandløbets skråninger og et 2 m bredt bælte på hver side, regnet fra vandløbets øverste kanter, skal henligge udyrket, jævnfør vandløbslovens § 69.
- 2) Ejerne og brugerne af de arealer, der grænser op til vandløbet, er pligtige at tåle de fornødne vedligeholdelsesarbejders udførelse (herunder transport af materialer og maskiner og disses arbejde langs vandløbets bredder). Arbejdsbæltet bliver normalt ikke over 8 m bredt.

Bygninger, bygværker, faste hegn, beplantninger, udgravninger og lignende anlæg af blivende art må ikke uden byrådets tilladelse anbringes øverste vandløbskant nærmere end 8 m og for rørlagte strækninger ikke nærmere end 2 m fra lednings midte.

Undtaget herfra er den i de administrative bestemmelser angivne beplantning langs vandløbet.

- 3) De arealer, der grænser op til vandløbet, må ikke uden byrådets tilladelse benyttes til løsdrift, med mindre der opsættes og vedligeholdes et forsvarligt hegn langs med og mindst 1 m fra øverste vandløbskant, jævnfør vandløbslovens § 29.

Sådanne hegn er ejerne pligtige til at fjerne inden 2 uger efter tilsynets meddelse, såfremt dette er nødvendigt af hensyn til maskinel udførelse af vedligeholdelsesarbejdet.

- 4) I henhold til vandløbslovens § 6 må ingen bortlede vandet fra vandløbet eller foranledige, at vandstanden i vandløbet forandres, eller at vandets frie løb forhindres.

08248030631M76780

- 5) Regulering, herunder rørlægning af vandløbet eller en hel eller en delvis omlægning af rørledninger og etablering af broer og overkørsler, må kun finde sted efter byrådets bestemmelser.

Udførelse af rørledninger og lægning af kabler og lignende under vandløbet må kun ske efter forud indhentet tilladelse fra byrådet.

- 6) Vandløbet må ikke tilføres faste stoffer, haveaffald, spildevand eller andre væsker, der foranlediger aflejring i vandløbet eller forurener dets vand, jævnfør miljøbeskyttelseslovens bestemmelser.
- 7) De tilgrænsende lodsejere kan uden tilladelse oppumpe vand fra vandløbene til kreaturvanding med mulepumpe eller eventuelt vindpumpe. Byrådet kan meddele tilladelse til indretning af egentlige vandingssteder, der da skal udgraves uden for vandløbets profil og indhegnes således, at kreaturer ikke kan træde ud i vandløbet samt sikres således, at udtrædning af jord i strømløbet ikke finder sted. Anden vandindtagning må ikke finde sted uden tilladelse, jævnfør vandforsyningslovens bestemmelser.
- 8) Nye tilløb og tilløb, der reguleres, skal så vidt muligt forsynes med en overkørsel med 5 m ovenbredde ved udløbet til brug for transport af materiale, der anvendes ved vandløbets vedligeholdelse.

Til rørlagte vandløb skal tilslutning ske til brønd efter aftale. Sætning af en eventuel ny brønd i forbindelse hermed udføres af byrådet på lodsejers regning.

Udløb fra drænledninger og tilløb skal udføres og vedligeholdelse således, at de ikke gør skade på vandløbets skrån timer og bund.

- 9) Den ved vandløbet værende afmærkning med stationeringspæle og vandstandsskalaer må ikke beskadiges eller fjernes. Sker dette, er den for beskadigelse eller fjernelsen ansvarlige pligtig at bekoste retableringen.
- 10) Beskadiges vandløb, diger, faskiner, bygværker eller andre anlæg ved vandløbet, eller foretages der foranstaltninger i strid med vandløbsloven eller bestemmelserne i dette regulativ, kan byrådet meddele påbud om genoprettelse af den tidligere tilstand.

Er et påbud ikke efterkommet inden udløbet af den fastsatte frist, kan byrådet foretage det fornødne på den forpligtedes regning, jævnfør vandløbslovens § 54.

- 11) Er der fare for, at betydelig skade kan ske på grund af usædvanlige nedbørsforhold eller andre udefra kommende usædvanlige begivenheder, kan byrådet foretage det fornødne uden påbud og på den forpligtedes regning, jævnfør vandløbslovens § 55.
- 12) Overtrædelse af bestemmelserne i regulativet straffes med bøde, jævnfør vandløbslovens § 85.

#### VEDLIGEHOJDELSE

- 1) Vandløbet vedligeholdes af Ebeltoft byråd.

Vedligeholdelsen kan udføres i entreprise eller ved egen foranstaltning.

- 2) Ved tilrettelæggelsen af vedligeholdelsesarbejdet skal ulemper som ejere og brugere skal tåle, søges fordelt på begge

sider af vandløbet, jævnfør vandløbslovens § 28.

Hvor bebyggelser, bevoksninger eller høje skrænter m.v. hindrer adgang fra den ene side, kan vedligeholdelsen foregå fra samme side hvert år.

- 3) Udbedring af bygværker og skråningssikringer foretages fortrinsvis i perioderne april til maj og august til oktober.
- 4) Fyld m.v., som fremkommer ved vandløbets regulativmæssige vedligeholdelse, er brugerne af de tilstødende jorder pligtige til at fjerne mindst 5 m fra vandløbskanten eller sprede i et ikke over 10 cm tykt lag inden hvert års 1. maj.

Det påhviler den enkelte ejer eller bruger selv at undersøge, om der er oplagt fyld, som skal fjernes eller spredes. Undlader en ejer eller bruger at fjerne eller sprede fylden, kan byrådet med 2 ugers skriftlig varsel til ejeren eller brugeren lade arbejdet udføre på den pågældendes bekostning.

- 5) Fællesbækken er i henhold til recipientkvalitetsplan 1989 for Århus amtskommune af 13.03.1991 målsat som et C vandløb, et vandløb der alene skal anvendes til afledning af vand.
- 6) Ebeltoft byråd har besluttet, at vedligeholdelsen af vandløbet skal udføres således, at vandløbets fysiske tilstand er i overensstemmelse med de kvav, recipientkvalitetsplanen stiller hertil.
- 7) For Fællesbækken medfører dette en vedligeholdelse efter skikkelse, det vil sige i henhold til den geometriske beskrivelse af vandløbet/vandløbets dimensioner.

Der er i medfør heraf besluttet følgende retningslinier for vedligeholdelsen.

7.1 Vandløbet vedligeholdes 1 gang årligt og så vidt muligt inden hvert års 1. november.

7.2 Vandløbet gennemgås dog 1 gang hvert forår, hvor nedfaldne grene, ris og andet som hindrer vandets frie løb, fjernes.

### 7.3 Grødeskæring

Grøden fjernes i vandløbets regulativmæssige bredde og oplægges på vandløbets bredde. Grøden skal så vidt muligt skæres i bund.

Grødeskæringen udføres fortrinsvis manuelt, men kan dog udføres maskinelt.

### 7.4 Kantslåning

Kantslåning kan udelades i det tilfælde, hvor vegetationen ikke medfører væsentlige begrænsninger i vandføringen. Kantslåning kan gennemføres maskinelt.

### 7.5 Kantafretning

Kantafretning af nedskredne brinker afrettes til anlæg 1, jævnfør vedligeholdelsens punkt 3.

Overhængende brinker, sten og træødder skal så vidt muligt bevares.

### 7.6 Oprensning

Oprensning af bundmateriale foretages 1 gang årligt til regulativmæssig bund, forudsat vandløbets tilstand nødvendiggør dette. Oprensningen kan udsættes, til bunden ligger 10 cm over regulativmæssig bund. Ved oprensningen fjernes sand- og mudderaflejringer, medens oprensningen af grus og sten så vidt muligt søges undgået.

I forbindelse med oprensningen må der opgraves til 10 cm under den regulativmæssig bundlinie.

På de steder, hvor den faktiske bundbredde er større end den regulativmæssige, skal tilgroede partier, sten, stabile aflejringer og lignende så vidt muligt efterlades med henblik på efterhånden at reducere bundbredden til den regulativmæssigt fastsatte.

Mindre arbejder udføres manuelt, større arbejder kan udføres maskinelt og udføres i perioden 1. august til 1. november.

#### 7.7 Rørledninger, bygværker m.v.

Rørledningers funktion sikres, og tilhørende brønde oprenses 1 gang årligt, så vidt muligt inden hvert års 1. november.

Riste og indløb foran rørledninger holdes stadigt oprenset tilses efter behov.

#### TILSYN

Tilsynet med vandløbet udføres af Ebeltoft byråd.

Tilsynet tilrettelægges således, at lodsejerne og andre med interesse har mulighed for at deltage i tilsynet.

Lodsejere eller andre med interesse i vandløbet, der måtte finde vandløbets vedligeholdelsestilstand eller specielle forhold vedrørende vandløbet utilfredsstillende, kan rette henvendelse herom til byrådet.



## REVISION

Dette regulativ skal senest optages til revision i år 2012.

## REGULATIVETS IKRAFTTRÆDEN

Regulativet har været bekendtgjort og fremlagt til gennemsyn i 8 uger med adgang til at indgive eventuelle indsigelse og ændringsforslag inden 23.06.1993.

Der er ikke indkommet indsigelser til regulativet.


Regulativet træder i kraft fra datoen for dets endelige vedtagelse.

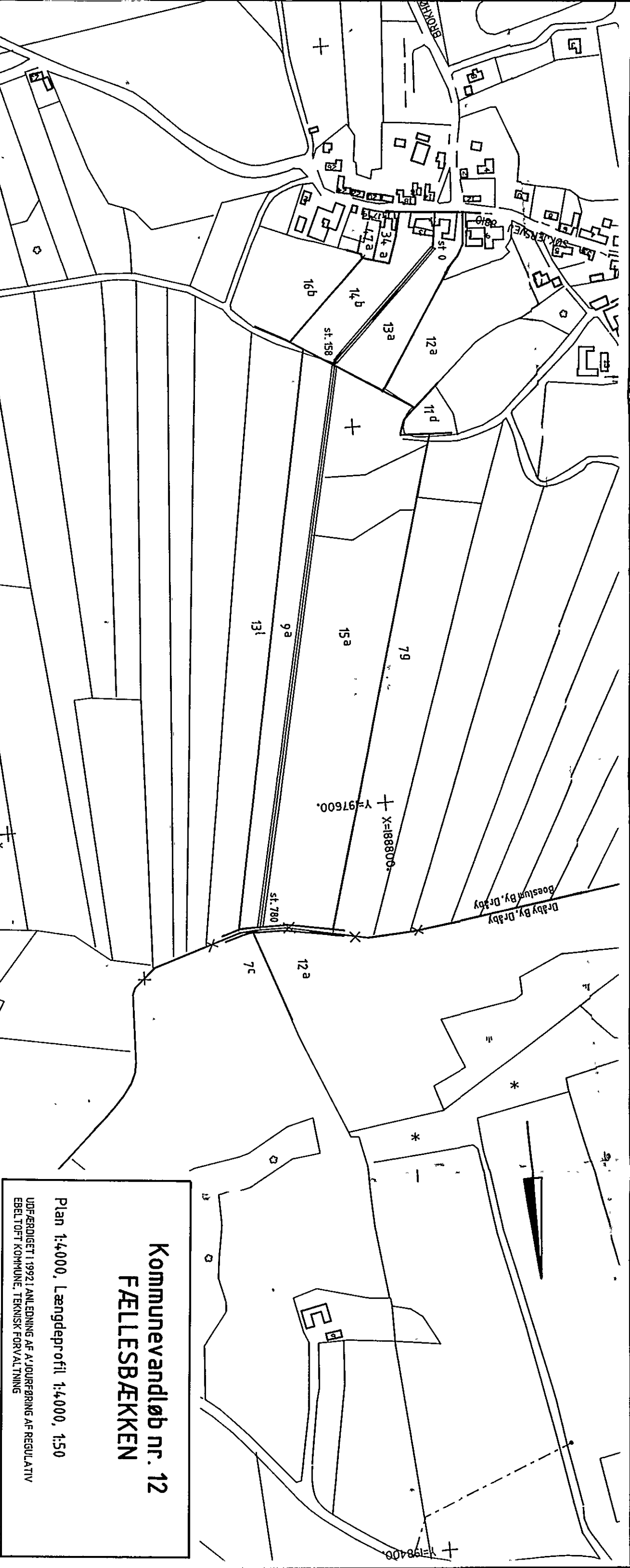
Regulativet er endelig vedtaget af Ebeltoft byråd ved udvalget for teknik og miljø.

EBELTOFT KOMMUNE  
UDVALGET FOR TEKNIK OG MILJØ

Den 08.11.1993

  
Ole Bjerregaard  
udvalgsformand

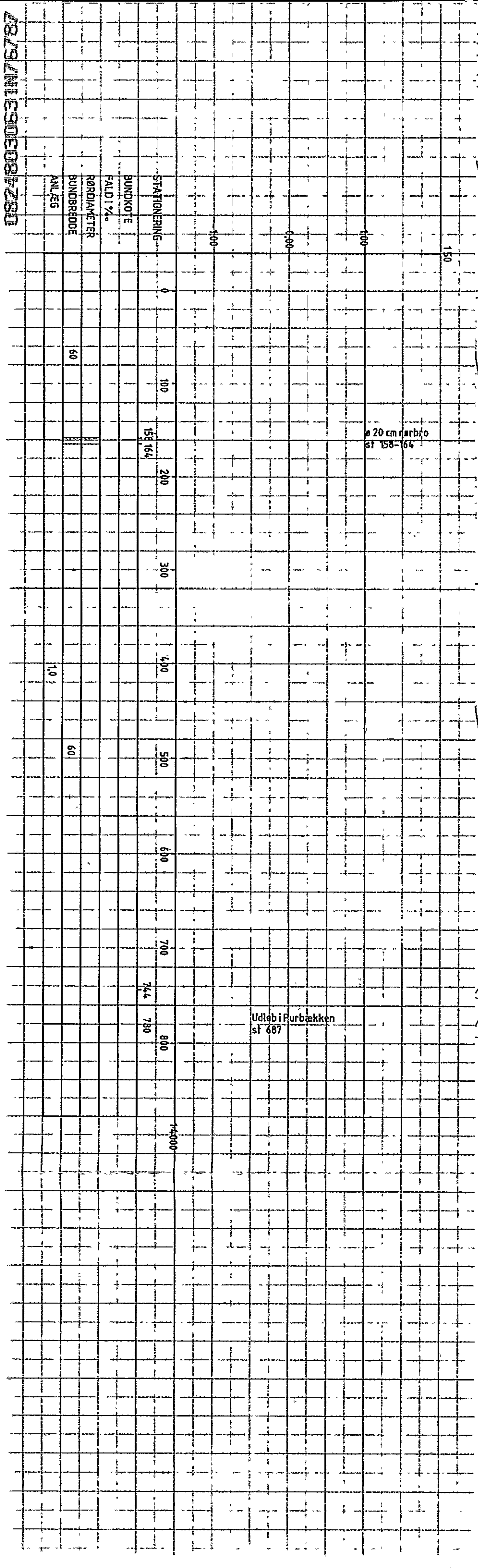
  
/ Finn Larsen  
stadsingeniør



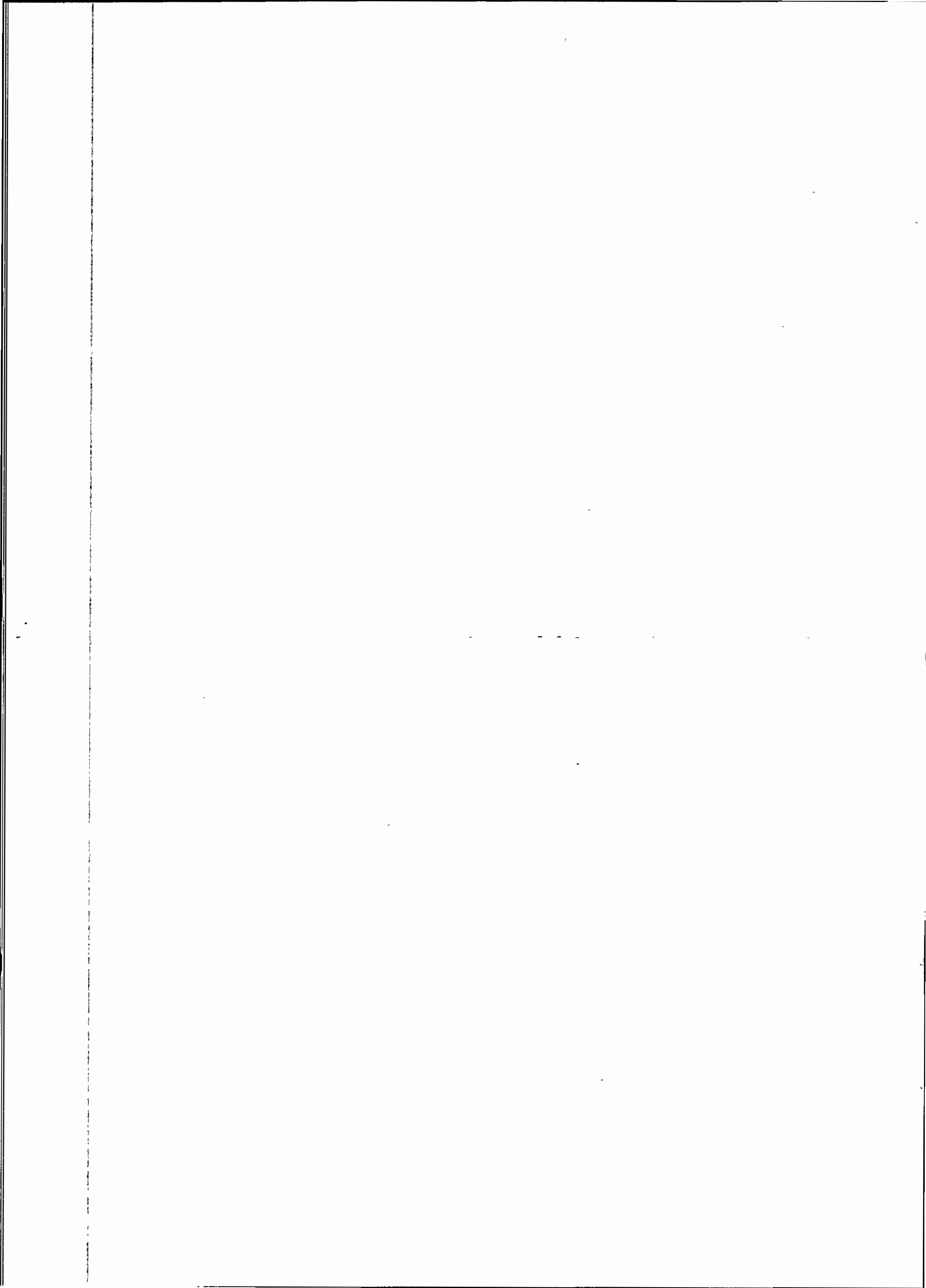
**Kommunevandløb nr. 12**  
**FÆLLESBÆKKEN**

Plan 1:4.000, Længdeprofil 1:4.000, 1:50

UDFÆRDIGET I 1992 I ANLÆDNING AF A'JOURFØRING AF REGULATIV  
EBEL TOFT KOMMUNE, TEKNISK FORVALTNING



7829/ML/ES0608/281



082#8030631W76788

TEKNISK FORVALTNING

D JH-EP-1E

Dato 03.12.93

Bilag 1

REDEGØRELSE

for baggrunden og konsekvenserne af regulativforslaget

vedrørende

Purbækkens opland

Kommunevandløbene

- nr. 13 Purbækken
- nr. 12 Fællesbækken
- nr. 11 Hulkebækken

Ebeltoft kommune

Opland

Eget opland, udløb til Kattegat

I henhold til § 9 i bekendtgørelse nr. 49 af 15.02.1985 er der i det følgende redegjort for forudsætningerne, der er grundlaget for regulativet.

Redegørelsen er udarbejdet i overensstemmelse med vandløbsloven af 09.06.1982, § 1, bestående vandløbsretslige forhold for vandløbet og de sektorplaner m.v., der kan påvirke vandløbet.

#### Vandløbets beliggenhed og forløb

Vandløbets forløb er angivet i det til regulativet hørende oversigtskort 1:25.000, og detailoplysninger om vandløbets nære omgivelser er angivet i regulativets plankort 1:4.000.

Redegørelsen beskriver det vandløbssystem, der afvander gennem Purbækken med afløb til Kattegat, kommunevandløbene nr. 13 Purbækken, nr. 12 Fællesbækken og nr. 11 Hulkebækken.

#### PURBÆKKEN

Vandløbet begynder i den vestlige afgrænsning af engområdet "Gungerne", i skel mellem matr. nr. 23d og 22m Boeslum by, Dråby, og matr. nr. 1a Dråby by, Dråby. Herfra løber det som åbent vandløb mod øst i ejerlaugsskellet mellem Boeslum by og Dråby by til udløb i Kattegat.

Ved den østlige afgrænsning af engområdet er der på vandløbet indskudt en pumpestation, der løfter vandløbet op i en 353 m lang kanal og afløbsledning, der afsluttes med et udløbsbygværk på stranden. På denne strækning løber rørledningen gennem sommerhusområde 10.

Purbækkens Landvindingslaug er et offentligt pumpelaug, der omfatter et interesseret areal på 83 ha, der er fordelt på 4.327 parter.

Landvindingslaugets pumper, 2 stk., har en løfte evne på 1,20 m og en kapacitet på 500 l/s. Vandet pumpes op i en 60 m lang kanal, der er sikret med diger, og hvorfra afløbsledningen til Kattegat er etableret. Pumpehus og oppumpningskanal betragtes som en helhed henhørende til Landvindingslauget.

#### FELLESBÆKKEN

Vandløbet begynder ved udløb af en ældre 6" ledning i skel mellem matr. nr. 13a og 14a Boeslum by, Dråby, og løber herfra mod nord til engområdet, hvor det i skel mellem matr. nr. 15a og 9a føres gennem engområdet til udløb i Purbækkens st. 687. Vandløbet var tidligere rørlagt på de nederste 36 m.

#### HULKEBÆKKEN

Vandløbet begynder i afløbet fra en tidligere branddam på matr. nr. 43 Boeslum by, Dråby, og løber herfra mod øst i skel til bebyggelsen dels som åben vandløb og dels som rørlagt vandløb, 35 m, til underløbet under Søkjersvej.

Fra Søkjersvej løber vandløbet i skel mellem 16b og 17e og videre i skel mellem 5a og 4e alle af Boeslum by, Dråby, til markvejen for engområdets sydlige afgrænsning. Efter rørunderløbet af markvejen løber vandløbet langs dette mod øst til skel mellem matr. nr. 6d og 10b Boeslum by, Dråby. I et knæk føres vandløbet 318 m mod nord i det nævnte skel, hvorefter vandløbet i en rørledning, 172 m, føres mod vest til skel

mellem matr. nr. 7e og 13l Boeslum by, for i dette skel som åbent vandløb at løbe ud i Purbækken, st. 733.

Til Hulkebækken er knyttet et rørlagt tilløb, der begynder i skel mellem matr. nr. 17e og 3c Boeslum by, Dråby, og løber herfra langs markvejens nordside til udløb i Hulkebækken i skel mellem matr. nr. 6d og 10b Boeslum by, Dråby, Vandløbets st. 506.

Vandløbenes længde er angivet til

	åbent	rørlagt	ialt
- nr. 13 Purbækken	1608	320	1928
- nr. 12 Fællesbækken	780	0	780
- nr. 11 Hulkebækken	1129	362	1491

Det topografiske opland for de 3 vandløb er beregnet til 4,2 km<sup>2</sup> eller ca. 420 ha.

#### Vandløbsretslige forudsætninger

##### PURBÆKKEN

Det ældste regulativ for Purbækken er godkendt af amtsrådet den 12.03.1861. I perioden indtil gennemførselse af afvandingssagen er der oplysninger om følgende vandløbsretslige afgørelser,

- den 16.05.1876 kendelse fra landvæsenskommissionen angående en uddybning.

- den 28.09.1889 vandsynsforretning angående en regulering, og
- den 23.04.1942 vandsynsforretning angående vedligeholdelsen.

Med afvandingskommissionens sag af den 02.05.1950: Landvindings sagen Purbækken, blev grundlaget for vandløbets nuværende udformning etableret.

Afvandingskommissionen godkendte den 07.05.1953 følgende,

- kendelse af 15.04.1953 vedrørende landvindings sag 1202 Purbækken
- partsfordelingen for Landvindingslauget Purbækken.
- vedtægten for landvindingslauget Purbækken.

Med disse afgørelser af 07.05.1953 udgik Purbækken som kommunevandløb, for i sin helhed at indgå i Landvindingslaugets anlæg.

Den 19.10.1963 blev det besluttet at søge den 1.557 m lange afvandingskanal optaget som kommunevandløb. Landbrugsministeriet godkendte optagelsen den 10.07.1965. I aftalen indgik, at landvindingslauget afholder 50% af vedligeholdelses omkostningerne. Den 353 m lange afløbsledning henhører fortsat under landvindingslauget.

Nugældende regulativ blev godkendt af Amtsrådet den 26.01.1966.

Med Ebeltofts byråds beslutning af 15.04.1993 er den 353 m lange kanal, afløbsledning og udløbs bygværk optaget som kommunevandløb under Purbækken, idet der også for denne strækning er aftalt en ligelig fordeling af vedligeholdelses udgifterne. Pumpestationen og pumpekanalens drift og vedligeholdelse henhører fortsat under landvindingslauget. Miljøstyrelsen har den 23.09.1993 meddelt tilladelse hertil i henhold til vandløbslovens § 9, stk. 5.

2629211300084280



## FÆLLESBÆKKEN

Ved en vandsynsforretning den 09.04.1906 fastlagdes vandløbets beliggenhed og dets vedligeholdelse.

Den 23.03.1962 blev det besluttet, at optage en del af vandløbet som kommunevandløb.

Den 19.07.1962 afsagde landvæsensnævnet kendelse i forbindelse med vandløbets optagelse som offentligt vandløb. Efter en ny henvendelse til landvæsensnævnet den 03.11.1962 blev der opnået aftale om, at vandløbets beskrivelse og partsfordeling af den 09.04.1906 lægges til grund for det kommende regulativ.

Der foreligger ingen oplysninger om rørlægningen af de nederte 36 m af vandløbet og årsagen til at den senere blev opgravet.

Nugældende regulativ er godkendt af amtsrådet den 03.05.1963.

## HULKEBÆKKEN

Ved en vandsynsforretning den 05.12.1907 fastlagdes vandløbets beliggenhed og dets vedligeholdelse.

Den 23.01.1952 kendelse fra landvæsensnævnet vedrørende vandløbet, årsag ikke oplyst.

Den 09.06.1953 kendelse fra landvæsensnævnet angående en regulering af den nedre del af vandløbet, 514 m, og hvoraf 172 m rørlægges.

Den 20.06.1953 beslutning om optagelse som kommunevandløb.

Den 26.01.1954 nugældende regulativ godkendt af amtsrådet.

For alle 3 vandløb.

Bestemmelserne i tillægsregulativet af 16.11.1971 om de offentlige vandløbs vedligeholdelse i Ebeltoft kommune.

Med henvisning til at der med baggrund i landvindingslauget specielle interesser i Purbækken, er der udarbejdet særskilt regulativ for hvert af de 3 vandløb.

#### PLANER

##### Regionsplan 1989

##### Landbrug

Vandløbssystemet gennemløber og afvander hovedsaglig endområdet Gungerne, der er hævet havbund overlejret med dynd. Engområdet er udlagt til en landbrugsmæssig udnyttelse. Området er velegnet hertil under forudsætning af at området kan kunstigt afvandes.

##### Fredning

De åbne dele af vandløbene er omfattet af naturfredningslovens § 43.

Der er ingen landskabsfredninger i de topografiske opland.

### Vandindvinding

Der er ikke regionale vandindvindingsinteresser i det topografiske opland.

### Recipientkvalitet

Purbækken, Fællesbækken og Hulkebækken er i recipientkvalitetsplan 1989 målsat som C vandløb; vandløb der alene anvendes til afledning af vand.

Amtsfredningskontoret angiver, at Purbækken har muligheder som fiskevand for karpefisk.

### Kommuneplan 1984 - 92

#### Kommuneplanen

Der er med kommuneplanen ikke forudsat nye tiltag i vandløbets opland.

Den kommende omfartsvej fra færgehavnen og øst om Ebeltoft vil berøre engområdet og krydse Purbækken i den øvre ende.

Sommerhusområdet 10 er afgrænset ved en bygningsvedtægt. Udstykningen betragtes som fuldt udbygget.

### Vandforsyning

Boeslum Bakkers Vandværk er beliggende på Dalvängen i oplandets østlige del. Indvindingsret 133.000 m<sup>2</sup>/år. Skyllenvandet

afledes til Purbækken. Vandværket forsyner de bebyggede områder øst for Ebeltoft by og landsbyen Boeslum.

Sommerhusområde 10 forsynes fra vandværket Holme-Dråby-Boeslum Ny Vandværk, hvis indvindingsanlæg ved Holme er beliggende nord for det topografiske opland.

#### Spildevand

Der forekommer ikke tilledninger af rensset spildevand til vandløbene. Bebyggelserne i oplandet er kloakeret med afledning til Boeslum renseanlæg. I sommerhusområde 10 er ejendommene forsynet med nedsivningsanlæg.

På ledningsanlægget i Boeslum er der indskudt et nødoverløb med afløb via det oprindelig afløbssystem til Fællesbækken.

Overfladevand fra Boeslum by afledes til Fællesbækken og Hulkebækken.

#### Anden planlægning

##### Fisk, udsætningsplaner

I udsætningsplan for mindre vandløbssystemer mellem Kalø Vig (incl.) og Randers fjord, D.F.H. rapport (345 - 1989) er Purbækken med tilløb angivet som ikke ørredvand under henvisning til den rørlagte nedre strækning på 353 m, hvorfor vandløbssystemet ikke indgår i udsætningsplaner.

## Okker

Ifølge Miljøstyrelsen og Arealdatakontorets registrering af okkerpotentielle områder er arealerne omkring Furbækken, Fællesbækken og Hulkebækken registreret under klasse IV, og dermed ikke omfattet af bestemmelserne i lov om okker.

## Opmåling

På grundlag af en vurdering af vandløbenes almene tilstand og den fastsatte målstøning er det fundet, at en nyopmåling kan udsættes til en senere revision.

## VANDLØBET

### Vandløbskvaliteten

Hele vandløbssystemet må betegnes som stærkt regulerede vandløb. Der gennemføres normal markdrift i hele engområdet.

Vandløbenes bundlinie er beliggende 1 - 2 m under terræn og har en regulativmæssig bundbredde fra 0,35 - 1,50 m. Brinkerne har anlæg 1 og fremstår relativt stabile.

Der er ingen beplantninger langs vandløbene.

Vandløbenes bundmateriale er sandblandet lerjord overlejret mindre mængde slam. Furbækkens bundmateriale er på større strækninger den oprindelige havbund med skaller og flint.

Vandløbene må betegnes som godt vedligeholdt i traditionel forstand.

### Omgivelserne

Vandløbet omgives af dyrkede arealer. Den øvre del af Hulkebæk afgrænser bebyggelsen til Boeslum. Den rørlagte del af Purbækken gennemløber sommerhusområde 10.

Der er ikke fundet særlige anlæg til kreaturvanding langs vandløbet.

Der er anlagt 5 markoverkørsler over vandløbet. De er anlagt i henhold til bestemmelser i gældende regulativ.

### Fiskespærringer

Den væsentligste fiskespærring i vandløbssystemet er den rørlagte nedre del af Purbækken, 353 m, samt pumpestationen umiddelbart opstrøms herfor. Dette er baggrunden for, at vandløbssystemet ikke indgår i udsætningsplaner. En forbedring eller ændring heraf med henblik på at etablere en mulig fiskeopgang synes umiddelbart ikke muligt i forhold til omkostningerne hermed.

### Afvandingsforhold

Vandløbets bundlinie er beliggende 1 til 2 m under terræn. Der synes ingen tegn på vandlidende arealer på de tilvandlebene nært beliggende arealer under forudsætning af engområdet kan

holdes kunstigt afvandet.

Årsnedbøren i Ebeltoft er i normale år på omkring 550 mm.

Hedeselskabet har, på grundlag af de på Djursland beliggende stationer for vandføringer i større vandløb, fundet, at følgende afstrømningsværdier er gældende under normale forhold.

Median minimum	1 l/s/km <sup>2</sup>
Median	4 l/s/km <sup>2</sup>
Median maksimum	15 l/s/km <sup>2</sup>
10 års maksimum	25 l/s/km <sup>2</sup>

Den dimensionsgivende afstrømning er bestemt af pumpestationens kapacitet, idet vandløbssystemet magasinmulighed vil kunne rumme normalt forekommende afstrømninger.

## KONSEKVENSER

### Vandløbskvalitet

Regulativerne fastholder de 3 nugældende regulativers bundkoter og dimensioner for rørledninger, idet vandløbene synes stabile.

Vedligeholdelse efter skikkelse medfører ingen ændringer af de nuværende forhold.

### Afvandingsforhold

Regulativerne medfører ingen ændringer i de bestående afvandingsforhold.

### Krav til tekniske anlæg

Fremtidige rørunderføringer i engområdet skal mindst være ø 100 betonrør, der nedlægges med 25% af diameteren under regulativ bund.

Fritliggende markoverkørsler skal anlægges med underkant af vanger i terræn.

Krydsninger med ledninger og kabler skal nedlægges således, at overkant af sikringsmaterialet er beliggende mindst 50 cm under aktuel bund, og dog mindst 50 cm under regulativ bund.

Tekniske anlæg i og ved vandløbet skal altid godkendes af vandløbsmyndigheden inden udførelsen.

### Restaureringsopgaver

Der er ikke behov for egentlige restaureringsopgaver i vandløbet.

### Vedligeholdelsen, særbidrag

I forbindelse med optagelse af Purbækken som kommunevandløb i 1963 blev det pålagt landvindingslauget at afholde 50% af udgifterne til vedligeholdelsen, og at vedligeholdelsen blev



udført af landvindingslauget.

I forbindelse med optagelsen af den 353 m lange afløbsledning vil denne aftale også omfatte denne strækning med baggrund i bestemmelserne i vandløbslovens § 31, stk 2. Pumpestationens og pumpekanalens drift og vedligeholdelse henhører fortsat under landvindingslauget.