

Telefon nr.



Regulativ

FORELØBIG

for kommunevandløbet

Afløbet fra Tved Mose

Vandløb nr. 55

i Ebeltoft kommune,

Århus amt

INDHOLDSFORTEGNELSE

OVERSIGTSKORT

GRUNDLAGET FOR REGULATIVET

BETEGNELSE AF VANDLØBET

VANDLØBETS SKIKKELSE

Afmærkning og stationering

Dimensioner

Bygværker m. v.

Tilløb

ADMINISTRATIVE BESTEMMELSER

BESTEMMELSER OM SEJLADS

BREDEJERFORHOLD

VEDLIGEHOJDELSE

TILSYN

REVISION

REGULATIVETS IKRAFTTRÆDEN

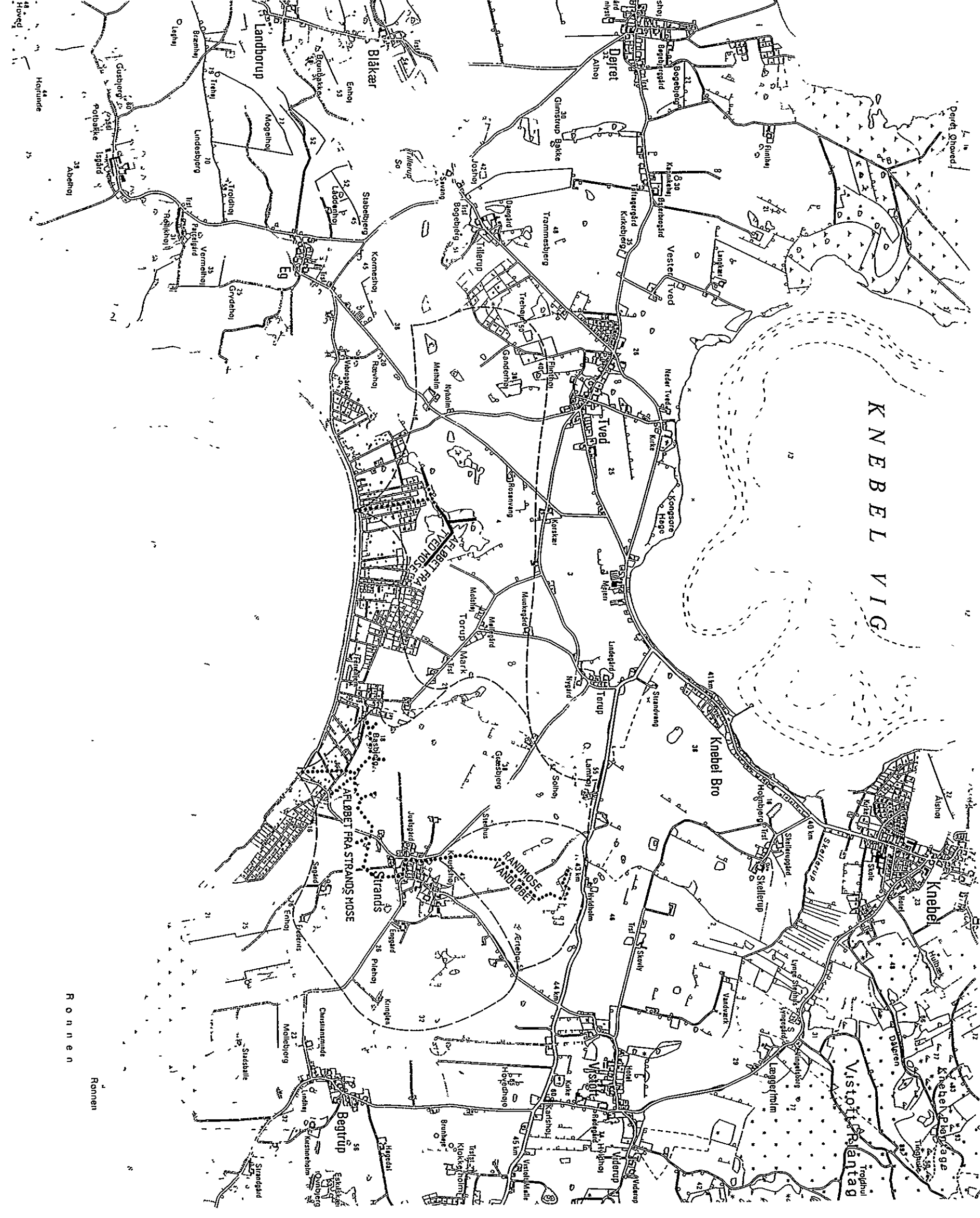
Bilag:

Plankort

Længdeprofil

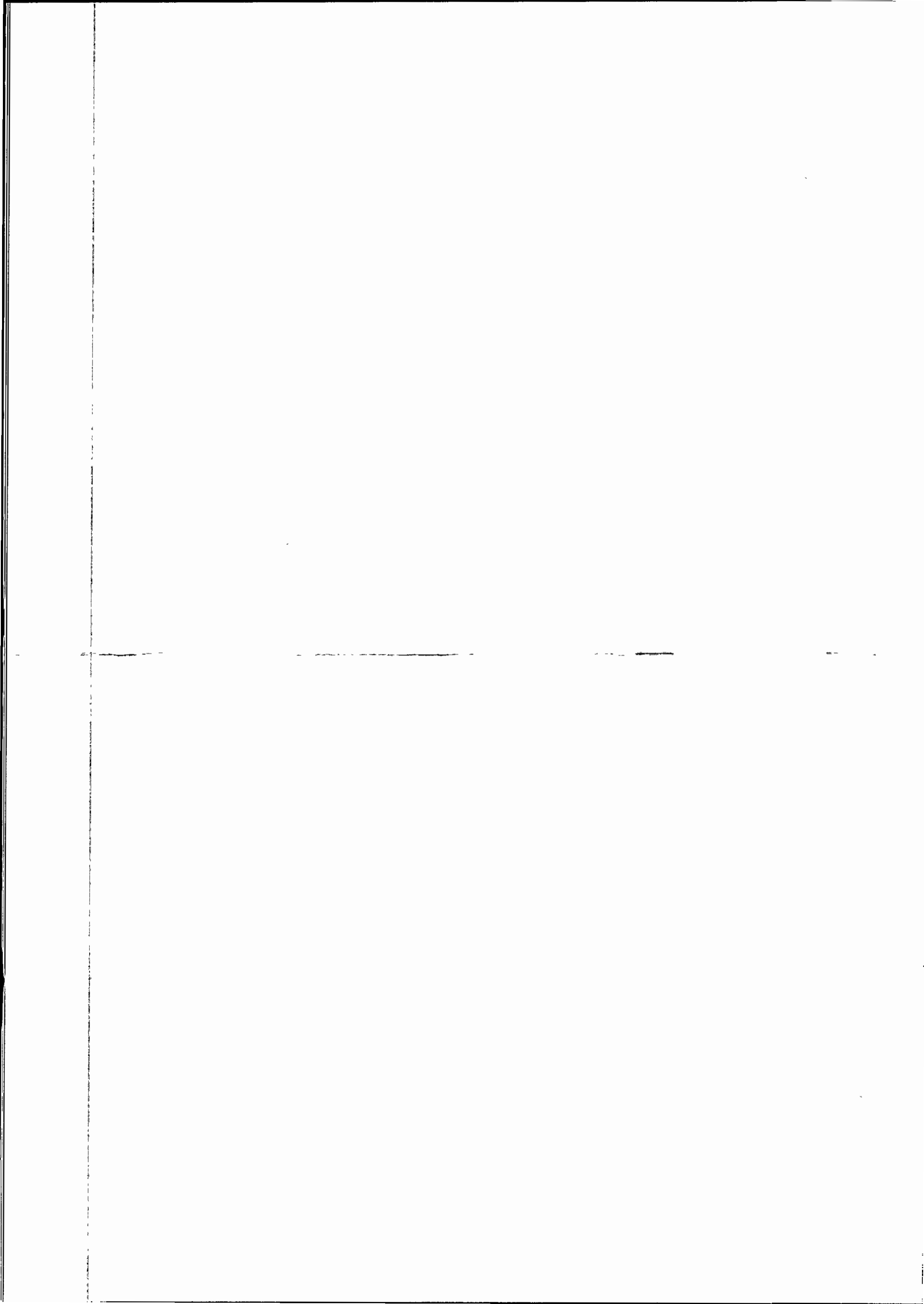
Redegørelse

BEGTRUP VIG



- Kommunevandløb nr.
- 53 RANDMOSE VANDLØBET
- 54 AFLØBET FRA STRANDS MOSE
- 55 AFLØBET FRA TVED MOSE

Oversigtskort 1:25 000
 — oplandsgrænse
 — åbent vandløb
 rørlagt vandløb



GRUNDLAGET FOR REGULATIVET

Vandløbet er optaget som kommunevandløb nr. 55 i Ebeltoft kommune.

Regulativet er udarbejdet på grundlag af de i redegørelsen (bilag 1) beskrevne forudsætninger og af hidtil gældende bestemmelser, fastsat i ældre regulativer samt i kendelser og forlig for vandløbsretten.

Afløbet fra Tved Mose.

- Den 02.07.1927 kendelse efter vandsynsforretning, hvorefter vandløbet rørlægges i sin helhed.
- Den 22.06.1927 første regulativ godkendes af Amtsrådet.
- Den 16.11.1971 tillægsregulativ angående de offentlige vandløbs vedligeholdelse i Ebeltoft kommune.
- Den 29.12.1989 afgørelse i medfør af naturfredningslovens § 43, hvorefter det fremkomne vådområde i Tved Mose skal fastholdes med et vandspejl i kote 1,50, og søområdet på matr.nr. 4 ø Tved by, Tved ligeledes skal fastholdes med et frit vandspejl.
- Den 09.09.1991 afgørelse i medfør af vandløbslovens § 17, hvorefter Afløbet fra Tved Mose totalrenoveres fra sammenløbet med Vestre Tilløb og til og med udløbet i Begtrup Vig.
- Den xx.xx.1993 afgørelse i medfør af vandløbslovens § 17, hvorefter rørledningen i Afløbet fra Tved Mose st. 0 - st. 400, i hele Nordre Tilløb st. 0 - st. 188 og Vestre Tilløb st. 0 - st. 100, bortgraves og ertattes med et strømløb i rørledningens tracé gennem vådområderne.
- Recipientkvalitetsplan 1989 for Århus amtskommune, jvf. regionplan 1989, udgivet i maj 1991, og hvormed vandløbet ikke er målsat, idet vandløbet på planlægningstidspunktet var rørlagt.

Hvor de tekniske bestemmelser mangler eller er ufuldstændige, er fastsættelsen sket under hensyntagen til de nuværende forhold i marken, idet det er iagttaget, at vandløbets vandføringsevne ikke nedsættes, at der ikke er sket indgreb i lodsejeres eller andre interesseredes rettigheder, og at vandløbets miljømæssige muligheder ikke er forringet.

Ebeltoft byråd har besluttet, at vandløbets vedligeholdelse skal ske på grundlag af vandløbets geometriske skikkelse.

Nuværende regulativ er vedtaget af Ebeltoft byråd den ??? og erstatter tidligere regulativer.

BETEGNELSE AF VANDLØBET

Regulativet omfatter Afløbet fra Tved Mose til udløb i Begtrup Vig. Vandløbet er sammensat af følgende delstrækninger:

Afløbet fra Tved Mose	941 m
Nordre tilløb	188 m
Vestre tilløb	268 m
I alt	<u>1397 m</u> =====

Afløbet fra Tved Mose.

Vandløbet begynder i en brønd på matr.nr. 3 b Torup by, Tved, hvor rørledningen fra et lavt beliggende område omkring Carslvognsvej er ført frem. Fra denne brønd har vandløbet udløb i vådområdet Tved Mose. Det til vandløbet hørende strømløb følger den tidligere rørlednings tracé mod nordvest over matr.nr. 3 b Torup by, Tved og videre i skel mellem matr.nr. 6 a og 11 a Tved by, Tved, for i et knæk at føres mod sydvest i skel mellem matr.nr. 12 g, 5 a og 8 k Tved by, Tved, og matr.nr. 10 k Tved by, Tved. I skel hjørnet til matr.nr. 6 f Tved by, Tved, tilgår Nordre Tilløb. Strømløbet videreføres mod sydvest over matr.nr. 6 f Tved by, Tved, til en overfaldsbrønd, hvormed vandspejlet i Tved Mose reguleres, umiddelbart før markvejen.

Fra overfaldsbrønden før markvejen er vandløbet rørlagt, løber over matr.nr. 13 bd Tved by, Tved, til en brønd i skel hjørnet med matr.nr. 32 g og 32 h Tved by, Tved. I den brønd tilgår Vestre Tilløb. Vandløbet føres herfra i rør mod syd i bagskellet mellem sommerhusgrundene til henholdsvis

Solvej og Månevej under Begtrup Vig Strandvej til udløb i Begtrup Vig.

Afløbet fra Tved Mose har en total længde på 941 m, hvoraf de øverste 400 m indgår som et strømløb i vådområdet.

Nordre Tilløb.

Vandløbet begynder i en brønd i skellet mellem matr.nr. 4 t og 15 a Tved by, Tved, og løber herfra som et strømløb gennem vådområdet Tved mose følgende den tidligere rørlednings tracé mod syd over matr.nr. 15 a, 24 d, 4 t, 11 a, 12 g, 5 a og 8 k alle af Tved by, Tved, til sammenløbet med strømløbet for Afløbet fra Tved Mose i skel hjørnet til matr.nr. 6 f Tved by, Tved.

Nordre Tilløb har en total længde på 188 m, der i sin helhed indgår som et strømløb i vådområdet.

Vestre Tilløb.

Vandløbet begynder i skellet mellem matr.nr. 8 d og 4 ø Tved by, Tved, og løber mod øst de første 100 m som et strømløb gennem søområdet på matr.nr. 4 ø Tved by, Tved, til skellet mod matr.nr. 15 a Tved by, Tved. I dette skel er nedsat en overløbsbrønd, der regulerer vandspejlet i søområdet. Vandløbet videreføres i rør over matr.nr. 15 a, 31 a og 32 h Tved by, Tved, til brønden på Afløbet for Tved Mose i skellet mod matr.nr. 13 bd Tved by, Tved.

Vestre Tilløb har en total længde på 268 m, hvoraf de øverste 100 m indgår som et strømløb i søområdet.

Der er ingen offentlige sidetilløb til vandløbet.

Regulativet omfatter i alt 1397 m, hvoraf 688 m er strømløb gennem vådområder.

Vandløbets topografiske opland er angivet på foranstående oversigtskort 1:25.000 og udgør i alt 2,0 km².

Vandløbets beliggenhed er vist på plankort 1:4.000, bilag 2.

Vandløbet er i sin helhed beliggende i Ebeltoft kommune.

VANDLØBETS SKIKKELSE

Afmærkning og stationering.

Vandløbet er stationeret fra begyndelsepunktet, st. 0 til udløb i Begtrup Vig, st. 941. Stationeringen svarer til afstanden i meter fra begyndelsepunktet. Sidetilløbene er selvstændigt stationeret.

Vandløbets skikkelse er fastsat på grundlag af opmålinger af den rørlagte delstrækning i forbindelse med en omlægning i 1992. Strømløbene er fastsat udfra oplysninger i hidtil gældende regulativ.

VANDLØBETS DIMENSIONER

Skala- pæl	Statio- nering	Bund- kote	Bund- bredde/ rørdi- ameter cm	Fald 0/00	An- læg	Bemærkninger
nr.	m					
Afløbet	fra Tved	Mose				
	0	(0,82)	x	x	x	
	80	(0,74)				
	120	(0,70)				væld
	178	(0,64)	strømløb ca. 100 cm vandspejl kote 1,50			knæk
	276	(0,52)				Nordre Tilløb st. 188
	400	$\frac{1,42}{0,34}$	x	x	x	overfalds- brønd
	402		x	x	x	
	406		Ø 40	1,5		markvej
	446	0,28	x	x		brønd Vestre Tilløb st. 268
		0,12		1,		brønd
		-0,05	Ø 50			brønd
	Telef on nr.	-0,19		x		brønd højvandsklap
	915			0,3		Begtrup Vig Strandvej
	921					
	941	-0,20	x	x	x	Udløb Begtrup Vig

Skala- pæl nr.	Statio- nering m	Bund- kote	Bund- bredde/ rørdi- ameter cm	Fald 0/00	An- læg	Bemærkninger
Nordre Tilløb	0	0,96	x strømløb ca. 100 cm vandspejl kote 1,50	x	x	brønd
	188	(0,52)	x	x	x	Afløb fra Tved Mose st. 276
Vestre Tilløb	0	(0,63)	x strømløb ca. 100 cm vandspejl kote 1,80	x	x	
	100	$\frac{1,80}{0,43}$	x Ø 22,5	x	x	overløbs- brønd
	200	0,33	x Ø 40	1,0		brønd
	268	0,28	x	x	x	brønd, Afløbet fra Tved Mose st. 446

De anførte koter refererer til D.N.N. G I.

Følgende fikspunkt er anvendt:

- punkt 96-07-9032: GI - bolt på østlig gavl af hus på matr.nr. 15 e Tved by, Tved, Begtrup Vig Strandvej 25, kote 3,56

BYGVÆRKER

BROER OG OVERKØRSLER M.V.

Stationering m	Bund- kote	Art og di- mension	Ejerforhold
Der er ikke tilknyttet vandløbet specielle bygværker.			

Det kan oplyses, at brøndene, Afløbet fra Tved Mose st. 400 og st. 446 samt Vestre Tilløb st. 100, er overfaldsbrønde med kuppelrist pålagt. I brønden, Afløbet fra Tved Mose, st. 913, er der indbygget en højvandsklap.

TILLØB

I forbindelse med opmåling af vandløbet er følgende private tilløb blevet registreret (efter påvisning fra ejeren).

Station m	Bundkote	Diameter cm	Bemærkning	Ejer
Der er i forbindelse med udarbejdelse af projekt for renovering af vandløbet, dateret den 29.11.1985, registreret følgende tilløb.				
Afløbet fra Tved Mose				
0	0,82	Ø 22,5	tilløb fra Carlsvognsvej	privat fællesledning, dran
80	0,74	Ø 15	tilløb fra højre	matr.nr.3b Torup by, Tved
Nordre Tilløb				
0	0,96	Ø 12,5	tilløb fra nordvest	matr.nr.4t Tved by, Tved
0	0,96	Ø 17,5	tilløb fra nord	matr.nr.4t Tved by, Tved
0	0,96	Ø 10	tilløb fra vest	matr.nr.4t Tved by, Tved
84	0,89	Ø 15	tilløb fra højre	matr.nr.12g Tved by, Tved

Station m	Bundkote	Diameter cm	Bemærkning	Ejer
Vestre Tilløb				
128	0,40	Ø 20	tilløb fra højre	matr.nr.15a Tved by, Tved
200	0,33	Ø 20	tilløb fra venstre	privat fællesled- ning, dræn

ADMINISTRATIVE BESTEMMELSER

Vandløbet administreres af Ebeltoft byråd.

- 1) Vandløbet med bygværker m.v. skal vedligeholdes således at den for vandløbet fastsatte skikkelse og/eller vandføringsevne ikke ændres.
- 2) Vandløbets vedligeholdelse - men ikke fornyelse (hel eller delvis) af rørlagte strækninger - påhviler byrådet. Med hensyn til de for vandløbet fastlagte vedligeholdelsesprincipper og -metoder henvises til afsnittet herom.
- 3) Bygværker, så som styrt, stryg, skråningssikringer og udløbsbygværk m.v., der er udført af hensyn til vandløbet, vedligeholdes som dele af vandløb.
- 4) Vedligeholdelsen af øvrige bygværker, broer, stemmeværker, overkørsler og vandingsanlæg m.v., påhviler de respektive ejere eller brugere. Ejerne eller brugerne har pligt til at optage den slam, grøde m.v., der samler sig ved bygværkerne, jvf. vandløbslovens § 27, stk. 4.
- 5) Beplantningen langs vandløbet skal i videst muligt omfang bevares af hensyn til den grødebegrænsende virkning, jvf. vandløbslovens § 34.

BESTEMMELSER OM SEJLADS

Det er tilladt at sejle på vandløbet med ikke motordrevne småfartøjer som robåde, kajaker og kanoer.

Sejladsen må ikke være til skade eller ulempe for vandløbet eller for andres jagt, fiskeri og rørskar.

BREDEJERFORHOLD

- 1) Vandløbets skråninger og et 2 m bredt bælte på hver side, regnet fra vandløbets øverste kanter, skal henligge udyrket, jvf. vandløbslovens § 69.
- 2) Ejere og brugerne af de arealer, der grænser op til vandløbet, er pligtige at tåle de fornødne vedligeholdelsesarbejders udførelse (herunder transport af materialer og maskiner og disses arbejde langs vandløbets bredder). Arbejdsbæltet bliver normalt ikke over 8 m. bredt.

Bygninger, bygværker, faste hegn, beplantninger, udgravninger og lignende anlæg af blivende art må ikke uden byrådets tilladelse anbringe øverste vandløbskant nærmere en 8 m og for rørlagte strækninger ikke nærmere end 2 m fra ledningsmidte.

Undtaget herfra er den i de administrative bestemmelser angivne beplantning langs vandløbet.

- 3) De arealer, der grænser op til vandløbet, må ikke uden byrådets tilladelse benyttes til løsdrift, medmindre der opsættes og vedligeholdes et forsvarligt hegn langs med og mindst 1 m fra øverste vandløbskant, jvf. vandløbslovens § 29.

Sådanne hegn er ejerne pligtige at fjerne inden 2 uger efter tilsynets meddelelse, såfremt dette er nødvendigt af hensyn til maskinel udførelse af vedligeholdelsesarbejdet.

- 4) I henhold til vandløbslovens § 6 må ingen bortlede vandet fra vandløbet eller foranledige, at vandstanden i vandløbet forandres, eller at vandets frie løb hindres.
- 5) Regulering, herunder rørlægning af vandløbet eller en hel eller delvis omlægning af rørledninger og etablering af broer og overkørsler, må kun finde sted efter byrådets bestemmelse.

Udførelse af rørledninger og lægning af kabler og lignende under vandløbet må kun ske efter forud indhentet tilladelse fra byrådet.

- 6) Vandløbet må ikke tilføres faste stoffer, haveaffald, spildevand eller andre væsker, der foranlediger aflejringer i vandløbet eller forurener dets vand, jvf. miljøbeskyttelseslovens bestemmelser.

- 7) De tilgrænsende lodsejere kan uden tilladelse oppumpe vand fra vandløbene til kreaturvanding med mulepumpe eller eventuelt vindpumpe. Byrådet kan meddele tilladelse til indretning af egentlige vandingssteder, der da skal udgraves uden for vandløbets profil og indhegnes således, at kreaturer ikke kan træde ud i vandløbet samt sikres således, at udtrådning af jord i strømløbet ikke finder sted. Anden vandindtagning må ikke finde sted uden tilladelse, jvf. vandforsyningslovens bestemmelser.
- 8) Nye tilløb og tilløb, der reguleres, skal så vidt muligt forsynes med en overkørsel med 5 m ovenbredde ved udløbet til brug for transport af materiale, der anvendes ved vandløbets vedligeholdelse.

Til rørlagte vandløb skal tilslutning ske til brønd efter aftale. Sætning af en eventuel ny brønd i forbindelse hermed udføres af byrådet på lodsejernes regning.

Udløb fra drænledninger og tilløb skal udføres og vedligeholdelse således, at de ikke gør skade på vandløbets skrån timer og bund.

- 9) Den ved vandløbet værende afmærkning med stationeringspæle og vandstandsskalaer må ikke beskadiges eller fjernes. Sker dette, er den for beskadigelsen eller fjernelsen ansvarlige pligtig at bekoste retableringen.
- 10) Beskadiges vandløb, diger, faskiner, bygværker eller andre anlæg ved vandløbet, eller foretages der foranstaltninger i strid med vandløbsloven eller bestemmelserne i dette regulativ, kan byrådet meddele påbud om genoprettelse af den tidligere tilstand.

Er et påbud ikke efterkommet inden udløbet af den fastsatte frist, kan byrådet foretage det fornødne på den forpligtedes regning, jvf. vandløbslovens § 54.

- 11) Er der fare for, at betydelig skade kan ske på grund af usædvanlige nedbørsforhold eller andre udefra kommende usædvanlige begivenheder, kan byrådet foretage det fornødne uden påbud og på den forpligtedes regning, jvf. vandløbslovens § 55.
- 12) Overtrædelse af bestemmelserne i regulativet straffes med bøde, jvf. vandløbslovens § 85.

VEDLIGEHOELDELSE

- 1) Vandløbet vedligeholdes af Ebeltoft byråd.

Vedligeholdelse kan udføres i entreprise eller ved egen foranstaltning.

- 2) Ved tilrettelæggelsen af vedligeholdelsesarbejdet skal ulemper, som ejere og brugere skal tåle, søges fordelt på begge sider af vandløbet, jvf. vandløbslovens § 28.

Hvor bebyggelser, bevoksninger eller høje skrånter m.v. hindrer adgang fra den ene side, kan vedligeholdelsen foregå fra samme side hvert år.

- 3) Udbedring af bygværker og skråningssikringer foretages fortrinsvis i perioderne april til maj og august til oktober.

- 4) Fyld m.v., som fremkommer ved vandløbets regulativmæssige vedligeholdelse, er brugere af de tilstødende jorder pligtige til at fjerne mindst 5 m fra vandløbskanten eller sprede i et ikke over 10 cm tykt lag inden hvert års 1. maj.

Det påhviler den enkelte ejer eller bruger selv at undersøge, om der er oplagt fyld, som skal fjernes eller spredes. Unnlader en ejer eller bruger at fjerne eller sprede fylden, kan byrådet med 2 ugers skriftligt varsel til ejeren eller brugeren lade arbejdet udføre på den pågældendes bekostning.

- 5) Afløbet fra Tved Mose er i henhold til recipientkvalitetsplan 1989 for Århus amtskommune af 13.03.1991 ikke målsat, idet vandløbet på planlægningstidspunktet var rørlagt.
- 6) Ebeltoft byråd har besluttet, at vedligeholdelsen af vandløbet skal udføres således, at vandløbets fysiske tilstand er i overensstemmelse med de krav, recipientkvalitetsplanen stiller hertil.
- 7) For Afløbet fra Tved Mose medfører dette en vedligeholdelse efter skikkelse, det vil sige i henhold til den geometriske beskrivelse af vandløbet/vandløbets dimensioner.

Der er i medfør heraf besluttet følgende retningslinier for vedligeholdelsen.

7.1 Vandløbet vedligeholdes 1 gang årligt og så vidt muligt inden hvert års 1. oktober.

7.2 Vandløbet gennemgås dog 1 gang hvert forår, hvor nedfaldne grene, ris og andet, som hindrer vandets frie løb, fjernes.

7.3 Grødeskæring.

Grøden fjernes i strømløbets bredde, ca. 1,0 m, og oplægges på vandløbets breder. Grøden skal så vidt muligt skæres i bund.

Grødeskæringen udføres fortrinsvis manuelt, men kan dog udføres maskinelt.

7.4 Kantslåning

Kantslåning kan undlades i det tilfælde, hvor vegetationen ikke medfører væsentlige begrænsninger i vandføringen.

Kantslåning kan gennemføres maskinelt.

7.5 Kantafretning

Kantafretning af nedskredne brinker afrettes til anlæg 1, jvf. vedligeholdelsens punkt 3.

Overhangende brinker, sten og trærødder skal så vidt muligt bevares.

7.6 Oprensning

Oprensning af bundmateriale foretages 1 gang årligt til regulativmæssig bund, forudsat vandløbets tilstand nødvendiggør dette. Der skal hvert år sikres frit afløb fra tilløbene til vådområderne, Tved Mose. Ved en eventuel oprensning af bundmateriale anvendes den tidligere bundlinie over regulativ bund. Ved oprensningen fjernes sand- og mudderaflejringer, medens oprensning af grus og sten så vidt muligt søges undgået.

På de steder, hvor den faktiske bundbredde er større end den regulativmæssige, skal tilgroede partier, sten, stabile aflejringer og lignende så vidt muligt efterlades med henblik på efterhånden at reducere bundbredden til den regulativmæssigt fastsatte.

Mindre arbejder udføres manuelt, større arbejder kan udføres maskinelt og udføres i perioden 1. august til 1. november.

7.7 Rørledninger, bygværker m.v.

Rørledningers funktion sikres, og tilhørende brønde oprensnes 1 gang årligt, så vidt muligt inden hvert års 1. oktober.

Riste og indløb foran rørledninger, overfaldsbrøndene samt udløbet til Begtrup Vig holdes stadig oprenset og tilses efter behov. Endvidere skal højvandsklappen i st. 913 til stadighed være funktionsduelig og tilses efter behov.

TILSYN

Tilsynet med vandløbet udføres af Ebeltoft byråd.

Tilsynet tilrettelægges således, at lodsejerne og andre med interesse har mulighed for at deltage i tilsynet.

Lodsejere - eller andre med interesse i vandløbet, der måtte finde vandløbets vedligeholdelsestilstand eller specielle forhold vedrørende vandløbet utilfredsstillende, kan rette henvendelse herom til byrådet.

REVISION

Dette regulativ skal senest optages til revision i år 2012.

REGULATIVETS IKRAFTTRÆDEN

Regulativet har været bekendtgjort og fremlagt til gennemsyn i 8 uger med adgang til at indgive eventuelle indsigelser og ændringsforslag inden

Regulativet træder i kraft fra datoen for dets endelige vedtagelse.

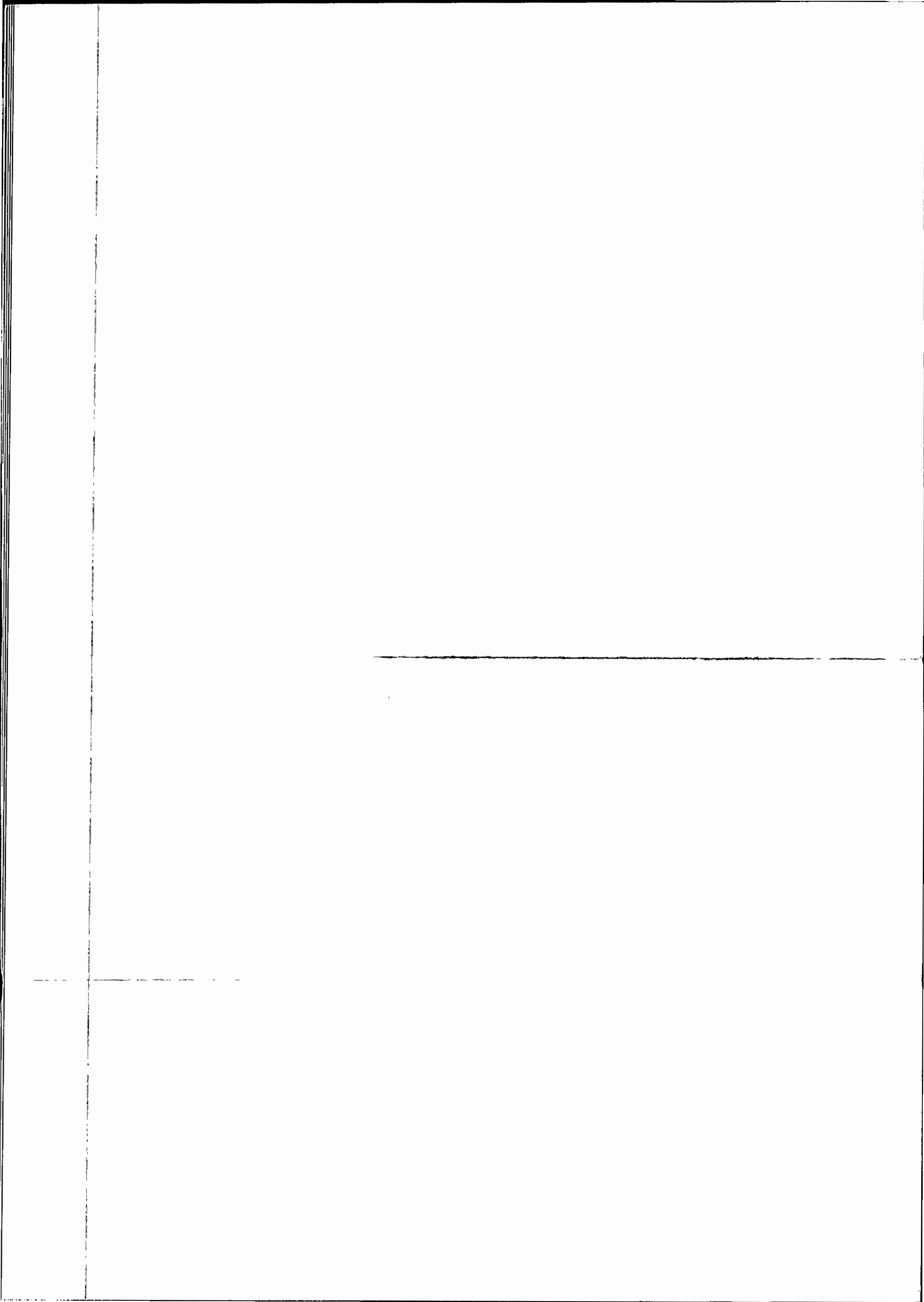
Regulativet er endelig vedtaget af Ebeltoft byråd ved udvalget for teknik og miljø.

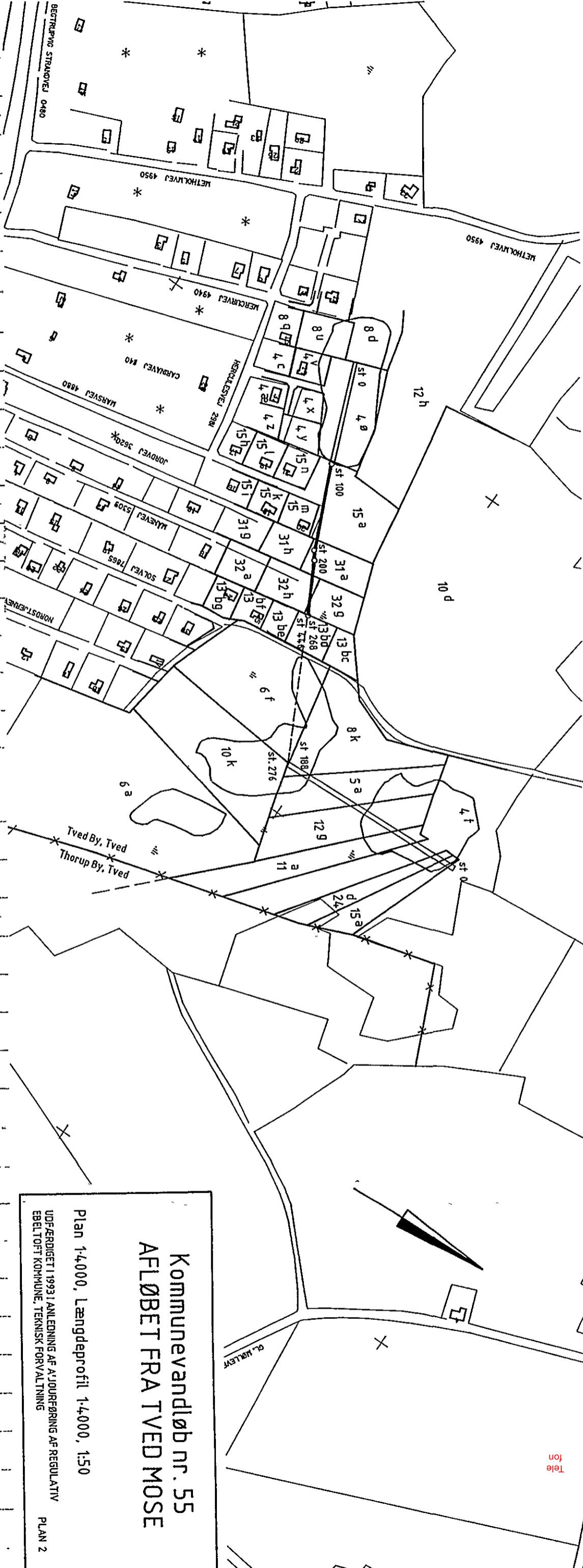
EBELTOFT KOMMUNE UDVALGET FOR TEKNIK OG MILJØ

den

Ole Bjerregaard
udvalgsformand

/
Finn Larsen
stadsingeniør



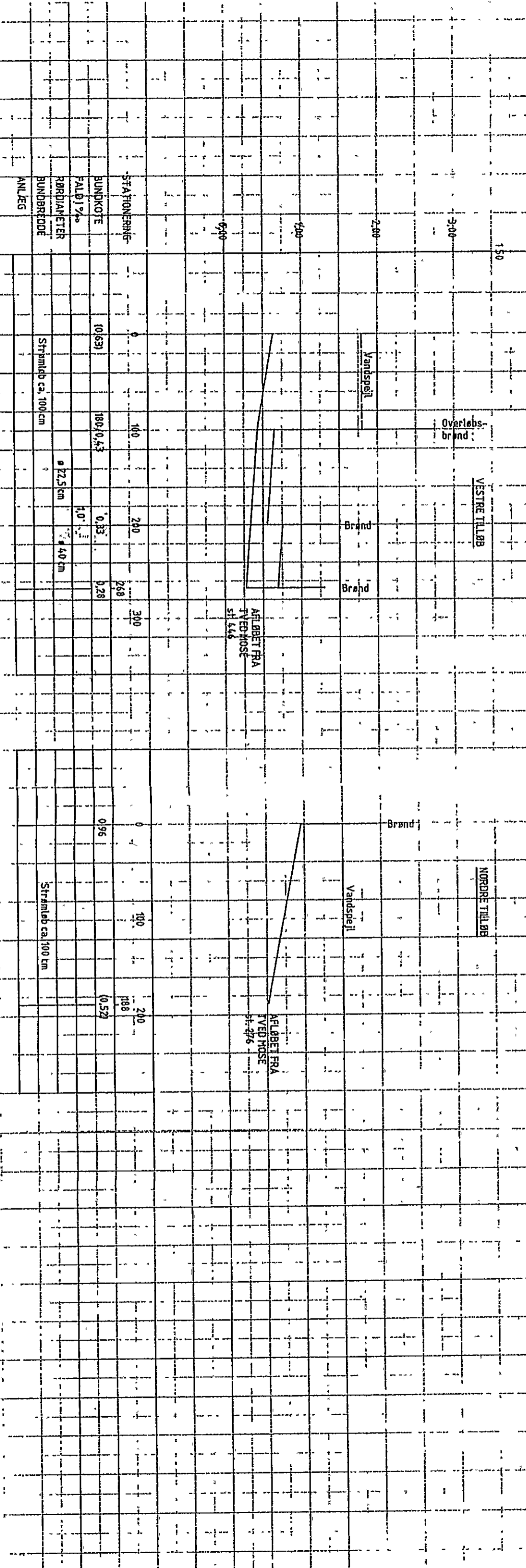


Kommunevandløb nr. 55
 AFLØBET FRA TVED MOSE

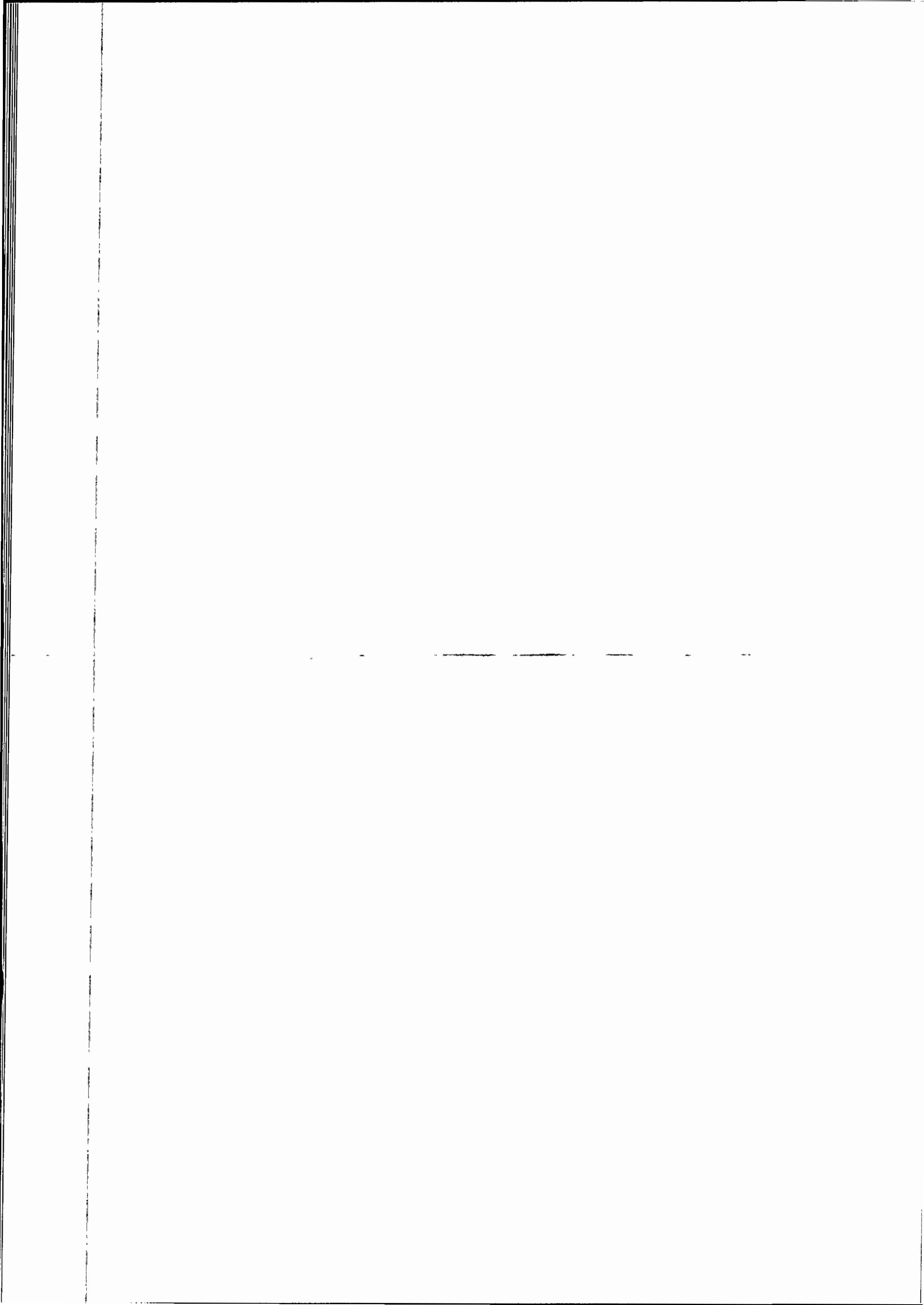
Plan 1:4.000, Længdeprofil 1:4.000, 1:50

UDFÆRDIGET I 1993 I ANLEDNING AF A'JOURFØRING AF REGULATIV
 EBEL TOFT KOMMUNE, TEKNISK FORVALTNING

PLAN 2



Tele
 fon





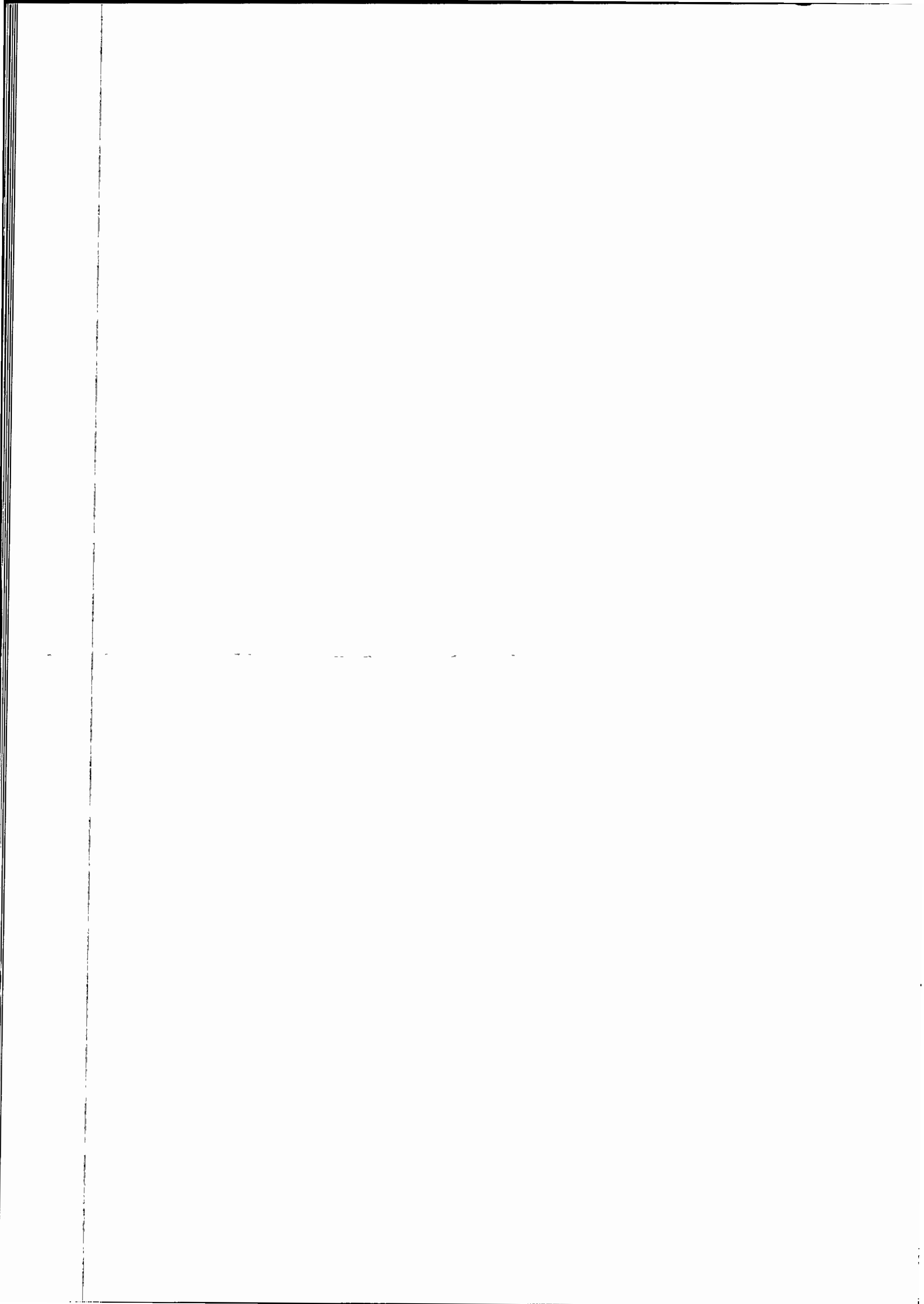
**Kommunevandløb nr. 55
AFLØBET FRA TVEDMOSE**

Plan 1:4000 (Kortgrundlag Luftfoto fra 1972)
 UDFÆRDIGET I 1993 I ANLEDNING AF ÅJOURFØRING AF REGULATIV
 EBELTOFT KOMMUNE, TEKNISK FORVALTNING

- Interesseområde, kote 3,00
- - - Skønnet grænse for vådområde

Begtrup Vig

Begtrupvej Strandvej



REDEGØRELSE

for baggrunden og konsekvenserne af regulativforslaget

vedrørende

Kommunevandløb nr. 55

Afløbet fra Tved Mose

Ebeltoft kommune

Opland

Eget opland, udløb i Begtrup Vig.

I henhold til § 9 i bekendtgørelse nr. 49 af 15.02.1985 er der i det følgende redegjort for forudsætningerne, der danner grundlaget for regulativforslaget.

Redegørelsen er udarbejdet i overensstemmelse med vandløbsloven af 09.06.1982, § 1, bestående vandløbsretlige forhold og de sektorplaner m.v., der kan påvirke vandløbet.

GRUNDLAGET

Vandløbets beliggenhed og forløb

Vandløbets forløb er dels angivet på oversigtskort 1:25.000 og dels på plankort 1:4.000, der tilknyttedes regulativet.

Vandløbet er sammensat af

Afløbet fra Tved Mose	941 m
Nordre Tilløb	188 m
Vestre Tilløb	268 m
	<hr/>
	1397 m
	=====

Afløbet fra Tved Mose.

Vandløbet begynder i en brønd på matr.nr. 3 b Torup by, Tved, hvor rørledningen fra et lavt beliggende område omkring Carslvognsvej er ført frem. Fra denne brønd har vandløbet udløb i vådområdet Tved Mose. Det til vandløbet hørende strømløb følger den tidligere rørlednings tracé mod nordvest over matr.nr. 3 b Torup by, Tved og videre i skel mellem matr.nr. 6 a og 11 a Tved by, Tved, for i et knæk at føres mod sydvest i skel mellem matr.nr. 12 g, 5 a og 8 k Tved by, Tved, og matr.nr. 10 k Tved by, Tved. I skel hjørnet til matr.nr. 6 f Tved by, Tved, tilgår Nordre Tilløb. Strømløbet videreføres mod sydvest over matr.nr. 6 f Tved by, Tved, til en overfaldsbrønd, hvormed vandspejlet i Tved Mose reguleres, umiddelbart før markvejen.

Fra overfaldsbrønden før markvejen er vandløbet rørlagt, løber over matr.nr. 13 bd Tved by, Tved, til en brønd i skel hjørnet med matr.nr. 32 g og 32 h Tved by, Tved. I den brønd tilgår Vestre Tilløb. Vandløbet føres herfra i rør mod syd i bagskellet mellem sommerhusgrundene til henholdsvis Solvej og Månevej under Begtrup Vig Strandvej til udløb i Begtrup Vig.

Afløbet fra Tved Mose har en total længde på 941 m, hvoraf de øverste 400 m indgår som et strømløb i vådområdet.

Nordre Tilløb.

Vandløbet begynder i en brønd i skellet mellem matr.nr. 4 t og 15 a Tved by, Tved, og løber herfra som et strømløb gennem vådområdet Tved Mose, følgende den tidligere rørlednings tracé mod syd over matr.nr. 15 a, 24 d, 4 t, 11 a, 12 g, 5 a og 8 k alle af Tved by, Tved, til sammenløbet med strømløbet for Afløbet fra Tved Mose i skel hjørnet til matr.nr. 6 f Tved by, Tved.

Nordre Tilløb har en total længde på 188 m, der i sin helhed indgår som et strømløb i vådområdet.

Vestre Tilløb.

Vandløbet begynder i skellet mellem matr.nr. 8 d og 4 ø Tved by, Tved, og løber fra mod øst de første 100 m som et strømløb gennem søområdet på matr.nr. 4 ø Tved by, Tved. I dette skel er nedsat en overløbsbrønd, der regulerer vand-spejlet i søområdet. Vandløbet videreføres i rør over matr.nr. 15 a, 31 a og 32 h Tved by, Tved, til brønden på Afløbet for Tved Mose i skellet mod matr.nr. 13 bd Tved by, Tved.

Vestre Tilløb har en total længde på 268 m, hvoraf de øverste 100 m indgår som et strømløb i søområdet.

Der er ingen offentlige sidetilløb til vandløbet.

Det topografiske opland er beregnet til 2,0 km² eller ca. 203 ha.

Vandløbet er i sin helhed beliggende i Ebeltoft kommune.

Vandløbsretlige forhold

- Den 02.07.1927 kendelse efter vandsynsforretning, hvorefter vandløbet rørlægges i sin helhed.
- Den 22.06.1927 første regulativ godkendes af Amdsrådet.
- Den 16.11.1971 tillægsregulativ angående de offentlige vandløbs vedligeholdelsen i Ebeltoft kommune.
- Den 29.12.1989 afgørelse i medfør af naturfredningslovens § 43, hvorefter det fremkomne vådområde i Tved Mose skal fastholdes med et vandspejl i kote 1,50, og søområdet på matr.nr. 4 ø Tved by, Tved ligeledes skal fastholdes med et frit vandspejl.

- Den 09.09.1991 afgørelse i medfør af vandløbslovens § 17, hvorefter Afløbet fra Tved Mose totalrenoveres fra sammenløbet med Vestre Tilløb og til og med udløbet i Begtrup Vig.
- Den xx.xx.1993 afgørelse i medfør af vandløbslovens § 17, hvorefter rørledningen i Afløbet fra Tved Mose st. 0 - st. 400, i hele Nordre Tilløb st. 0 - st. 188 og Vestre Tilløb st. 0 - st. 100, bortgraves og erstattes af et strømløb i rørledningens tracé gennem vådområderne.

PLANER

Regionplan 1989

Landbrug

Oplandet til Afløbet fra Tved Mose er fortrinsvis et landbrugsområde. Langs kysten til Begtrup Vig er der udlagt arealer til sommerhuse, sommerhusområderne nr. 32 og 33.

Landbrugsarealerne er karakteriseret ved fin lerblandet sandjord med god dyrkningsmæssig værdi. Arealerne i selve Tved Mose er humusholdige. Mosen må betegnes som et vådområde jvf. afgørelsen i henhold til naturfredningslovens § 43 af den 29.12.1989.

Fredning

Vandløbet er omfattet af bestemmelserne i naturfredningslovens § 43 i henhold til afgørelsen af 29.12.1989.

Der er ingen egentlige landskabsfredninger i vandløbets opland.

Vandindvinding

Der er ingen regionale vandindvindingsinteresser i oplandet.

Recipientkvalitet

Afløbet fra Tved Mose med Tilløb er i recipientkvalitetsplan 1989 for Århus amtskommune af 13.03.1991 ikke målsat under henvisning til, at vandløbet på planlægningstidspunktet var rørlagt.

Kommuneplan 1984 - 1992

Kommuneplanen

Der er ikke i kommuneplanen angivet nye tiltag i vandløbets opland.

Vandforsyning

Der er ingen grundvandsindvindinger til almene vandværker i oplandet. Oplandet, sommerhusområderne og det åbne land, forsynes med drikkevand fra Skellerup Enges Vandværk, og de nordvestlige dele af oplandet fra Tved Vandværk.

Spildevand

Der er ikke fundet udledninger af spildevand fra enkeltejendomme til vandløbet.

Sommerhusområderne er betjent af nedsivningsanlæg for hver enkelt ejendom.

I oplandets vestlige del er der meddelt udsprøjtningstil-ladelse til produktionsspildevandet fra Thorup Mejeri på et 48 ha stort landbrugsareal.

Anden planlægning

Fisk, udsætningsplaner

Idet vandløbet hidtil har været rørlagt, indgår dette ikke i udsætningsplanerne.

Okker

Ifølge Miljøstyrelsen og Arealdatakontorets registrering af okkerpotentielle områder er det angivet, at vandløbsnære arealer, der afvander til Afløbet fra Tved Mose, er inddraget som okkerpotentielle områder, klasse I, og hvorfor eventuelle drænprojekter inden udførelse skal forelægges amtskommunen.

Opmåling

De rørlagte dele af vandløbet er opmålt i forbindelse med omlægningen i 1992, projektgrundlag dateret den 29.11.1985. De åbne dele af vandløbet, strømløbene, bygger på oplysninger fra tidligere regulativ.

VANDLØBET

Vandløbskvaliteten

Afløbet fra Tved Mose med tilløb blev rørlagt i deres helhed i 1927/28. Fra 1974 indgik der meddelelser om forringede afstrømningsforhold for Tved Mose. Dette medførte, at Ebeltoft kommune i 1976 forelagde projekt for en totalrenovering af rørledningerne, der også omfattede den private rørstrækning fra Carlsvognsvej. Dette projekt blev ikke fremmet.

I foråret 1985 faldt dele af hovedledningen mod stranden sammen. Det medførte en midlertidig åbning af en strækning af vandløbet. I efteråret 1985 forelagde Ebeltoft kommune projekt for renovering af vandløbet, der blev afsluttet med, at hovedledningen mod syd fra Tved Mose og til Begtrup Vig blev totalrenoveret i 1992, jvf. afgørelsen af 09.09.1991. Det blev endvidere fastsat, at rørledningernes funktion i selve moseområdet skulle vurderes efterfølgende.

I forbindelse med behandlingen af sagen meddelte Aarhus amtskommune den 29.12.1989 i medfør af naturfredningslovens § 43, at de opståede vådområder i Tved Mose og på matr.nr. 4 ø Tved by, Tved, skulle fastholdes med et vandspejl i Tved Mose i kote 1,50, og i søområdet på matr.nr. 4 ø med daværende vandspejl, ca. kote 1,80.

Dette medførte, at arealerne, der afvandes via tilløbene til Tved Mose, fremover er begrænset i afvandingsmuligheder ved forannævnte vandspejl i Tved Mose.

I forbindelse med renoveringen af hovedløbet er der nedsat overfaldsbrønde i Afløbet fra Tved Mose, st. 400, overfaldskant i kote 1,42, og i skel mellem matr.nr. 4 ø og 15 a Tved by, Tved, overfaldskant 1,80, og de bestående ledninger fra disse brønde til brønden i sammenløbet, st. 446, er istandsat, således at den rørlagte del af vandløbet anses intakt fra 1992.

De opstrøms beliggende strækninger herfor er ikke vedligeholdt systematisk siden 1985 på grund af den høje vandstand i vådområderne.

For at sikre målet med afgørelsen efter naturfredningslovens § 43 og samtidig at sikre de bedst mulige afstrømningsmuligheder for de opstrøms beliggende arealer, vil det være hensigtsmæssigt at åbne vandløbet, idet rørledningen gennem vådområderne fra 1927 graves op og erstattes med et strømløb i samme tracé.

Der opnås hermed et sammenhængende vandspejl i hele mosen, og at det tilstrømmende vand vil kunne fordeles over hele mosens

areal, således at den fastsatte vandspejlskote kan holdes i ro.

Abningen af vandløbet omfatter følgende strækninger

- det private vandløb fra Carlsvognsvej	ca.	80 m
- Afløbet fra Tved Mose, st. 0 - st. 400		400 m
- Nordre Tilløb, st. 0 - st. 188		188 m
- Vestre Tilløb, st. 0 - st. 100		100 m

I alt		<u>768 m</u>
		=====

Tilløbene til Tved Mose, der har udløb under vandspejlet i mosen, sikres ved brønde eller ved en frontmur.

Strømløbet får en dybde svarende til opgravningen ved fjernelse af rørene, og der skal tilstræbes en ovenbredde på 100 cm. Den fremtidige vedligeholdelse omfatter en årlig skæring af strømløbet som en forudsætning for frit afløb fra tilløbene.

Forud for gennemførelsen skal projektet forelægges til godkendelse i medfør af henholdsvis lov om naturbeskyttelse § 3 og vandløbslovens § 17.

Fiskespærringer

De i vandløbet indbyggede overfaldsbrønde, der er etableret nedstrøms vådområderne, er effektive fiskespærringer. Overfaldsbrøndene er opsat i henhold til afgørelsen i medfør af naturfredningslovens § 43.

Afvandingsforhold

Arsnedbøren i Ebeltoft er i normale år på ca. 550 mm.

Hedeselskabet har på grundlag af de på Djursland beliggende stationer for måling af vandføringer, herunder i Havmølle å, fundet, at følgende afstrømningsværdier er gældende under normale forhold.

Median minimum	2 l/s/km ²
Median	4 l/s/km ²
Median maksimum	15 l/s/km ²
10 års maksimum	25 l/s/km ²

Den nyanlagte Ø 50 cm betonledning vil kunne føre 150 l/s, svarende til 75 l/s km². Denne kapacitet er normalt anvendt for rørledninger i det åbne land.

Tved Mose indgår tillige som et stuvningsbassin, idet vandspejlet er fastsat i kote 1,50. De opgravede strømløb er udgravet uden fastsættelse af fald.

Vedligeholdelsen

Vandløbets brønde er efter hidtil gældende regulativ tilset og oprenset 2 gange årligt, inden hvert år 10. juni og 15. september.

En fremtidig vedligeholdelse efter skikkelse med en oprensning hvert efterår anses for tilstrækkelig. Strømløbene vedligeholdes alene ved en skæring i 1,00 m bredde og sikring af frit afløb fra tilløbene.

Overfaldsbrønde skal til stadighed holdes oprenset og tilses efter behov.

KONSEKVENSERNE

Vandløbskvalitet

Regulativet har taget hensyn til dels den i 1992 gennemførte totalrenovering af hovedledningen til Begtrup Vig, og dels til de fastsatte vandspejlskoter i vådområderne efter lov om naturfredning § 43. Det er i fortsættelse heraf anbefalet, at der forinden endelig regulativ godkendes, gennemføres en åbning af vandløbet gennem vådområderne.

Vedligeholdelse efter skikkelse tager hensyn til vandløbets fremtidige muligheder. Der er anbefalet en årlig oprensning af vandløbet hvert efterår.

Afvandingsforhold

Regulativet medfører ingen ændringer i de bestående afvandingsforhold i forhold til de rørlagte dele af vandløbet.

Fastsættelsen af vandspejlskoter i vådområderne i medfør af naturfredningslovens § 43, har medført begrænsninger i afvandingsmulighederne for de opstrøms beliggende arealer.

Krav til tekniske anlæg

Fritliggende markoverkørsler skal anlægges med underkant af vanger i terræn.

Krydsninger ved ledninger og kabler skal nedlægges således, at rørledningen på ingen måde forringes eller lider skade.

Tekniske anlæg i og ved vandløbet skal altid godkendes af vandløbsmyndigheden inden udførelsen.

Restaureringsopgaver

Den under afsnittet for vandløbskvalitet beskrevne åbning af vandløbet gennem vådområderne, hvormed rørledningen erstattes med et strømløb, anbefales gennemført som et restaureringsprojekt. Dette vil blandt andet medføre, at Ebeltoft kommune afholder udgifterne ved projektets gennemførelse.