

Telefon nr.



Regulativ

for kommunevandløbet

***Afløbet fra Hyllested
Stormose***

Vandløb nr. 39

Ebeltoft kommune

INDHOLDSFORTEGNELSE

OVERSIGTSKORT

GRUNDLAGET FOR REGULATIVET

BETEGNELSE AF VANDLØBET

VANDLØBETS SKIKKELSE

Afmærkning og stationering

Dimensioner

Bygværker m. v.

Tilløb

ADMINISTRATIVE BESTEMMELSER

BESTEMMELSER OM SEJLADS

BREDEJERFORHOLD

VEDLIGEHOLDELSE

TILSYN

REVISION

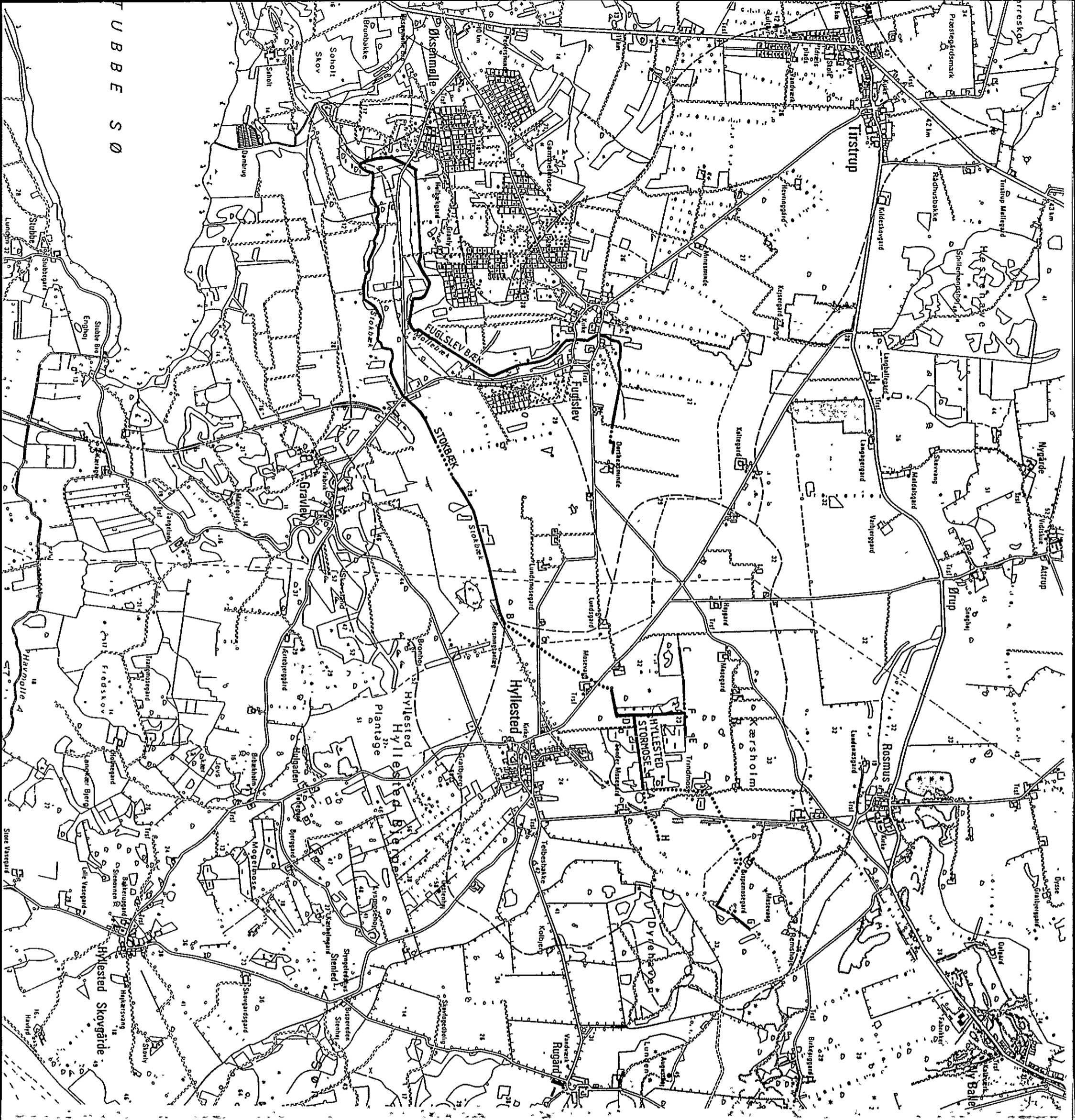
REGULATIVETS IKRAFTTRÆDEN

Bilag:

Plankort

Længdeprofil

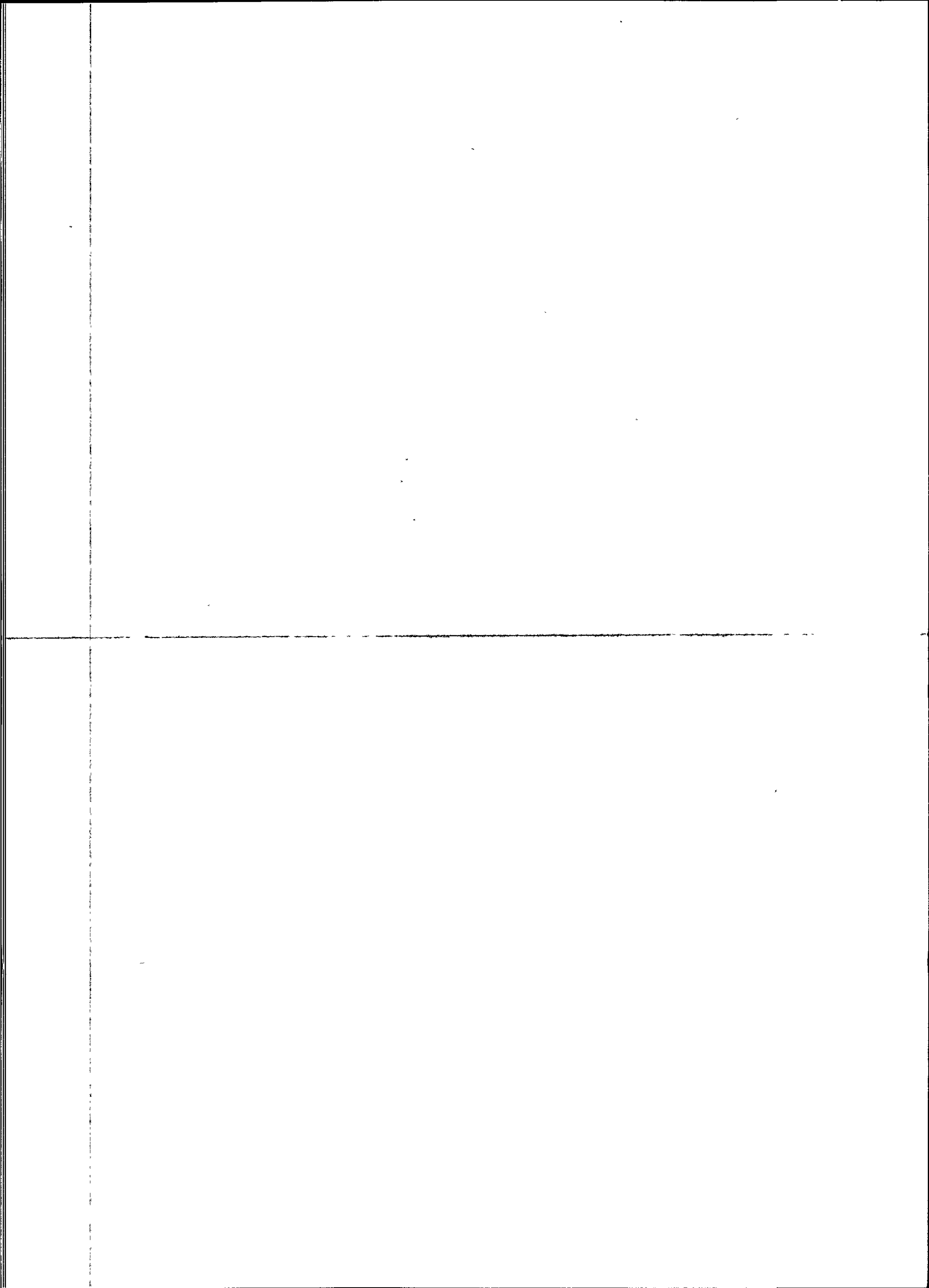
Redegørelse



- Kommunevandløb nr.
- 30 FUGLSLEV BÆK
 - 31 STOKBÆK
 - 39 AFLØBET FRA HYLLESTED
 - STORMOSE

Overigtskort 1:25.000

- oplandsgrænse
- åbent vandløb
- rørlagt vandløb



GRUNDLAGET FOR REGULATIVET

Vandløbet er optaget som kommunevandløb nr. 39 i Ebeltoft kommune.

Regulativet er udarbejdet på grundlag af de i redegørelsen (bilag 1) beskrevne forudsætninger og af hidtil gældende bestemmelser, fastsat i ældre regulativer samt i kendelser og forlig for vandløbsretten.

Afløbet fra Hyllested Stormose med tilløb.

- Kendelse fra Afvandingskommissionen af 27.03.1950, projekt for Afløbet fra Hyllested Stormose med tilløb godkendes og vandløbets beliggenhed og udformning fastlægges for såvel de åbne som de rørlagte delstrækninger. Med kendelsen blev der endvidere forudsat, at vandløbet blev optaget som offentligt vandløb.
- Forlig ved landvæsensnævnet den 06.10.1950 vedrørende vandløbets oprensning.
- Regulativ godkendt den 05.03.1953 af Amtsrådet.
- Tillægsregulativ af den 16.11.1971 ved rørende vedligeholdelse af de offentlige vandløb i Ebeltoft kommune.
- Recipientkvalitetsplan 1989 for Århus amtskommune, jvf. regionplan 1989, udgivet i maj 1991, og hvormed vandløbet er målsat ved følgende:
 - de åbne strækninger af Afløbet fra Bispemose og Trindmose med C-vandløb, et vandløb, der alene skal anvendes til afledning af vand,
 - de åbne strækninger af Afløbet fra Hyllested Stormose, Kjørholmgrøften og Tilløbet til Kjørholmgrøften med B 3, karpefiskevand, et vandløb, der skal kunne anvendes som opholds- og opvækstområde for ål, aborrer, gedder og karpefisk, og
 - de rørlagte strækninger, er ikke målsat.

Hvor de tekniske bestemmelser mangler eller er ufuldstændige, er fastsættelsen sket under hensyntagen til de nuværende forhold i marken, idet det er iagttaget, at vandløbets vandføringsevne ikke nedsættes, at der ikke er sket indgreb i lodsejeres eller andre interesseredes rettigheder, og at vandløbets miljømæssige muligheder ikke er forringet.

Ebeltoft byråd har besluttet, at vandløbets vedligeholdelse skal ske på grundlag af vandløbets geometriske skikkelse.

Nårværende regulativ er vedtaget af Ebeltoft byråd den ??? og erstatter tidligere regulativer.

BETEGNELSE AF VANDLØBET

Regulativet omfatter følgende delstrækninger.

	Ialt m	heraf	
		åbent m	rørlagt m
1 Afløbet fra Hyllested Stormose (punkterne A - D - B)	1.763	816	947
2 Kjørholmgrøften (punkterne C - F - D)	843	742	101
3 Tilløb til Kjørholmgrøften (punkterne E - F)	176	176	0
4 Afløbet fra Bispemose og Trind- mose (punkterne G - A)	1.777	350	1.427
5 Afløbet fra Østermose (punkterne H - A)	454	0	454
Ialt	5.013	2.084	2.929

} B₃

} C

Afløbet fra Hyllested Stormose.

Vandløbet begynder i skellet mellem matr.nr. 3 e og 4 a Hyllested by, Hyllested, vandløbets punkt A, i sammenløbet med Afløbet fra Bispemosen og Trindmose og Afløbet fra Østermose. Tilløbene er sikret ved indstøbning i frontmur.

Vandløbet er åbent og løber mod vest over matr.nr. 4 a, 5 a, 1 a, 8 a, 19 b, 48 a, 3 f, 64 a og 10 a alle af Hyllested by, Hyllested, til skellet mod matr.nr. 11 a Hyllested by, Hyllested, vandløbets punkt D. Vandløbet føres herfra 122 m mod syd i skellet mellem matr.nr. 10 a og 11 a Hyllested by, Hyllested, hvorefter det igen føres mod vest over matr.nr. 11 a og senere i skellet mellem matr.nr. 11 og 13 c Hyllested by, Hyllested.

I dette skel, vandløbets st. 816, rørlægges vandløbet og videreføres 70 m mod vest, hvorefter det igen føres mod syd over matr.nr. 13 g, 13 a og 1 a Hyllested by, Hyllested og videre over matr.nr. 14 b Fuglslev by, Fuglslev, til skellet mod matr.nr. 19 a Gravlev by, Fuglslev, for at følge dette skel til udløb i nr. 31 Stokbæk, vandløbets punkt B, ud for Hyllested renseanlæg.

Kjærholmgrøften.

Vandløbet begynder i skellet mellem matr.nr. 9 am og 9 al Hyllested by, Hyllested, ca. 50 m øst for skellet mod matr.nr. 10 d Hyllested by, Hyllested, Vandløbets punkt C. Vandløbet løber herfra mod øst i nævnte skel og videre i skellet mellem matr.nr. 13 c og 11 a, på højre side og 18 c, 19 a, 16 d og 20 b på venstre side, alle af Hyllested by, Hyllested, for i vandløbets punkt F at løbe mod syd i skellet mellem matr.nr. 10 a og 11 a Hyllested by, Hyllested til udløb i Afløbet fra Hyllested Stormose, vandløbets punkt D. Vandløbet er åbent med undtagelse af 2 rørlagte delstrækninger på tilsammen 101 m.

Tilløbet til Kjærholmgrøften.

Vandløbet begynder i skellet mellem matr.nr. 12 og 64 a Hyllested by, Hyllested, vandløbet punkt E, og løber herfra mod vest i nævnte skel og videre i skellet mellem 18 d og 19 a på højre side og 64 a og 10 a på venstre side alle af Hyllested by, Hyllested til udløb i Kjærholmgrøften i vandløbet punkt F. Vandløbet er åbent i hele dets forløb.

Afløbet fra Bispemose og Trindmose.

Vandløbet begynder i Bispemosen nordøstlige afgrænsning i skellet mellem matr.nr. 1 e Rugaard Hovegård og matr.nr. 7 a Rosmus by, Rosmus, vandløbets punkt G, og løber herfra mod sydvest i skellet mellem de 2 ejendomme, 302 m, hvorefter vandløbet føres mod nordvest gennem Bispemose over matr.nr. 7 a Rosmus by, Rosmus.

Vandløbet er rørlagt med undtagelse af 2 mindre delstrækninger i den øvre del, st. 0 - st. 100 og st. 251 - st. 501, der er åbent vandløb.

I Bispemose nordvestlige afgrænsning føres vandløbet mod vest ind på matr.nr. 25 a Hyllested by, Hyllested, og derfra mod syd til Trindmose, hvor det føres mod vest under den nedlagte jernbane og Bispemosevej videre over matr.nr. 5 a til skel mod matr.nr. 7 c Hyllested by, Hyllested. Herfra føres vandløbet mod syd over i Hyllested Stormose og videre mod syd i skellet mellem matr.nr. 3 e og 4 a Hyllested by, Hyllested, til udløb i Afløbet fra Hyllested Stormose, st. 0 vandløbets punkt A.

Afløbet fra Østermose.

Dette vandløb begynder i en brønd i skel hjørnet mellem matr.nr. 45 a, 3 b og 5 a Hyllested by, Hyllested, vandløbets punkt H, og løber herfra mod vest over matr.nr. 5 a Hyllested by, Hyllested under den nedlagte jernbane og Bispemosevej og videre over matr.nr. 3 e Hyllested by, Hyllested, til udløb i Afløbet fra Hyllested Stormose, st. 0, vandløbets punkt A. Vandløbet er rørlagt i sin helhed.

Vandløbets topografiske opland er angivet på foranstående oversigtskort 1:25.000 og udgør i alt 6,3 km².

Vandløbets beliggenhed er vist på plankort 1:4.000, bilag 2.

Vandløbet er i sin helhed beliggende i Ebeltoft kommune.

VANLØBETS SKIKKELSE

Afmærkning og stationering.

Hvert af de 5 vandløbsstrækninger er stationeret fra begyndelsespunktet, st. O, til udløb. Stationeringen svarer til afstanden i meter fra begyndelsespunktet.

Langs vandløbene er som afmærkning anbragt 6 skalapæle. Afmærkning er placeret i vandløbets højre side.

Vandløbets skikkelse er fastsat på grundlag af eksisterende regulativer. En nyopmåling vil blive gennemført ved en kommende revision.

VANDLØBETS DIMENSIONER

Skala- pæl nr.	Statio- nering m	Bund- kote	Bund- bredde/ rørdi- ameter cm	Fald 0/00	An- læg	Bemærkninger
<u>1 Afløb fra Hyllested Stormose</u>						
	0	2,96	x	x	x	punkt A, til- løb fra nr. 4 og 5
			50		1,0	
	96	2,94	x		x	
	104		Ø 50 x		x	rørbro
			50		1,0	
	190	2,91	x		x	
	196		Ø 50 x		x	rørbro
I	238	2,90	50	0,25	1,0	
	326	2,88	x		x	
	333		Ø 50 x		x	rørbro
			50		1,0	
	442	2,85	x		x	
	448		Ø 50 x		x	rørbro
			50			
II	522	2,83	x		1,0	punkt D, knæk tilløb nr. 2
III	644	2,80	60			knæk
	700	2,78	x		x	

Skala- pæl nr.	Statio- nering m	Bund- kote	Bund- bredde/ rørdi- iameter cm	Fald 0/00	An- læg	Bemærkninger
	700	2,78	x	0,25	x	rørbro
	707		Ø 50 x 60		x 1,0	
	816	2,75	x	x	x	brønd
	895	2,69				brønd, knæk
	941	2,62		1,0		Stormosevej
	949					
	Telefon nr.	2,48	Ø 50	x		brønd
		2,12				brønd
	1413	2,09		1,2		Stokbækvej
	1418					
	1583	1,87				brønd, knæk
	1763	1,68	x	x	x	punkt B, udløb i Stokbæk, st.0
<u>2 Kjarholmgrøften</u>						
VI	0	3,06	x	x	x	punkt C
			40		1,0	
	73	3,04	x		x	rørbro
	80		Ø 35 x	0,25	x	

Skala- pæl nr.	Statio- nering m	Bund- kote	Bund- bredde/ rørdi- ameter cm	Fald 0/00	An- læg	Bemærkninger
	80		x 40	0,25	x	
	193	3,01	x Ø 35		x	
	247	3,00	x 40		x 1,0	
	436	2,95	x Ø 50		x	
	483	2,93	x		x	
IV	485	2,93	50		1,0	punkt F, knæk, tilløb nr.3
II	843	2,83	x	x	x	punkt D, udløb i nr. 2, st.522
<u>3 Tilløb til Kjarsholmgrøften</u>						
V	0	2,97	x 40	x 0,3	x 1,0	punkt E
	176	2,93	x	x	x	punkt F, udløb i nr. 2, st.485

Skala- pæl nr.	Statio- nering m	Bund- kote	Bund- bredde/ rørdi- ameter cm	Fald 0/00	An- læg	Bemærkninger
<u>4 Afløbet fra Bispemose og Trindmose</u>						
	0	4,58	x	x	x	punkt G
			40	0,5	1,0	
	100	4,53	x	x	x	
			Ø 30	1,0		
	251	4,38	x	x	x	
	302	4,35	40	0,5	1,0	knæk
	357	4,33	x		x	
	365		Ø 30			rørbro
			x		x	
			40		1,0	
	501	,26	x	x	x	
	587	4,17				brønd
	650	4,11				brønd
		3,96	Ø 35	1,		brønd, knæk
	Telef on nr.	3,86				brønd, knæk
		3,65				brønd
	Telefon nr.	3,60	x			brønd nedlagt jern- bane
	1159	3,59				brønd
	1177	3,57	Ø 40			
	1185					Bispemosevej

Skala- pæl nr.	Statio- nering m	Bund- kote	Bund- bredde/ rørdi- ameter cm	Fald 0/00	An- læg	Bemærkninger
	1185		Ø 40	1,0		Bispemosevej
	1227	3,52				brønd, knæk
	1351	3,40				brønd
	1446	3,29				brønd
	1550	3,20				brønd
	1661	3,09				brønd
	1777	2,96	x	x	x	frontmur punkt A, udløb i nr. 1, st.0
<u>5 Afløbet fra Østermose</u>						
	0	3,42	x	x	x	punkt H brønd
	120	3,30	Ø 20			brønd
	183	3,24	x			brønd
			Ø 22,5			
	281	3,14	x	1,0		brønd nedlagt jern- bane
		,13				brønd
		3,12				
	Telef on nr.	3,11	Ø 25			Bispemosevej
	376	3,04				brønd
	454	2,96	x	x	x	frontmur punkt A, udløb i nr. 1, st.0

De anførte koter refererer til et vilkårligt valgt nulplan, idet der oprindeligt er indnivelleret følgende faste punkt: en topplade ved den nedlagte jernbanes skæring med Bispemosevej, kote 5,75.

Til vandløbets dimensioner skal der oplyses, at der kan forekomme opstuvninger og eventuelt oversvømmelser i Hyllested Stormose som følge af usædvanlige store nedbørsmængder og under tøbrudsperioder.

BYGVÆRKER

BROER OG OVERKØRSLER M.V.

Stationering m	Bund- kote	Art og di- mension	Ejerforhold
1) Afløbet fra Hyllested Stormose			
0	2,96	frontmur	vandløbet
96 - 104	2,94	8 m br. rørbro Ø 50 cm beton	matr.nr. 12 Hyllested by, Hyl- lested
190 - 196	2,91	6 m br. rørbro Ø 50 cm beton	matr.nr. 8 a Hyllested by, Hyl- lested
326 - 333	2,88	7 m br. rørbro Ø 50 cm beton	matr.nr. 64 a Hyllested by, Hyl- lested
442 - 448	2,85	6 m br. rørbro Ø 50 cm beton	matr.nr. 64 a Hyllested by, Hyl- lested
700 - 707	2,78	7 m br. rørbro Ø 50 cm beton	matr.nr. 11 a Hyllested by, Hyl- lested
2) Kjarsholmgrøften			
73 - 80	3,04	7 m br. rørbro Ø 35 cm beton	matr.nr. 9a og 9a1 Hyllested by, Hyl- lested

Stationering m	Bund- kote	Art og di- mension	Ejerforhold
4) Afløbet fra Bispemose og Trindmose 357 - 365	4,33	8 m br. rørbrø Ø 30 cm beton	matr. nr. 7 a Rosmus by, Rosmus

TILLØB

I forbindelse med opmåling af vandløbet er følgende private tilløb blevet registreret (efter påvisning fra ejeren).

Station m	Bundkote	Diameter cm	Bemærkning	Ejer

Tilløbene er ikke registreret ved udarbejdelse af regulativet. Registreringen vil blive gennemført ved en kommende opmåling af vandløbet.

ADMINISTRATIVE BESTEMMELSER

Vandløbet administreres af Ebeltoft byråd.

- 1) Vandløbet med bygværker m.v. skal vedligeholdes således at den for vandløbet fastsatte skikkelse og/eller vandføringsevne ikke ændres.
- 2) Vandløbets vedligeholdelse - men ikke fornyelse (hel eller delvis) af rørlagte strækninger - påhviler byrådet. Med hensyn til de for vandløbet fastlagte vedligeholdelsesprincipper og -metoder henvises til afsnittet herom.
- 3) Bygværker, så som styrt, stryg, skråningssikringer og udløbsbygværk m.v., der er udført af hensyn til vandløbet, vedligeholdes som dele af vandløbet.
- 4) Vedligeholdelsen af øvrige bygværker, broer, stemmeværker, overkørsler og vandingsanlæg m.v., påhviler de respektive ejere eller brugere. Ejerne eller brugerne har pligt til at optage den slam, grøde m.v., der samler sig ved bygværkerne, jvf. vandløbslovens § 27, stk. 4.
- 5) Beplantningen langs vandløbet skal i videst muligt omfang bevares af hensyn til den grødebegrænsende virkning, jvf. vandløbslovens § 34.

BESTEMMELSER OM SEJLADS

Det er ikke tilladt at sejle på vandløbet.

BREDEJERFORHOLD

- 1) Vandløbets skråninger og et 2 m bredt bælte på hver side, regnet fra vandløbets øverste kanter, skal henligge udyrket jvf. vandløbslovens § 69.
- 2) Ejerne og brugerne af de arealer, der grænser op til vandløbet, er pligtige at tåle de fornødne vedligeholdelsesarbejders udførelse (herunder transport af materialer og maskiner og disses arbejde langs vandløbets bredder). Arbejdsbæltet bliver normalt ikke over 8 m. bredt.

Bygninger, bygværker, faste hegn, beplantninger, udgravninger og lignende anlæg af blivende art må ikke uden byrådets tilladelse anbringe øverste vandløbskant nærmere end 8 m og for rørlagte strækninger ikke nærmere end 2 m fra ledningsmidte.

Undtaget herfra er den i de administrative bestemmelser angivne beplantning langs vandløbet.

- 3) De arealer, der grænser op til vandløbet, må ikke uden byrådets tilladelse benyttes til løsdrift, medmindre der opsættes og vedligeholdes et forsvarligt hegn langs med og mindst 1 m fra øverste vandløbskant, jvf. vandløbslovens § 29.

Sådanne hegn er ejerne pligtige at fjerne inden 2 uger efter tilsynets meddelelse, såfremt dette er nødvendigt af hensyn til maskinel udførelse af vedligeholdelsesarbejdet.

- 4) I henhold til vandløbslovens § 6 må ingen bortlede vandet fra vandløbet eller foranledige, at vandstanden i vandløbet forandres, eller at vandets frie løb hindres.
- 5) Regulering, herunder rørlægning af vandløbet eller en hel eller delvis omlægning af rørledninger og etablering af broer og overkørsler, må kun finde sted efter byrådets bestemmelse.

Udførelse af rørledninger og lægning af kabler og lignende under vandløbet må kun ske efter forud indhentet tilladelse fra byrådet.

- 6) Vandløbet må ikke tilføres faste stoffer, haveaffald, spildevand eller andre væsker, der foranlediger aflejringer i vandløbet eller forurener dets vand, jvf. miljøbeskyttelseslovens bestemmelser.

- 7) De tilgrænsende lodsejere kan uden tilladelse oppumpe vand fra vandløbene til kreaturvanding med mulepumpe eller eventuelt vindpumpe. Byrådet kan meddele tilladelse til indretning af egentlige vandingssteder, der da skal udgraves uden for vandløbets profil og indhegnes således, at kreaturer ikke kan træde ud i vandløbet samt sikres således, at udtrædning af jord i strømløbet ikke finder sted. Anden vandindtagning må ikke finde sted uden tilladelse, jvf. vandforsyningslovens bestemmelser.
- 8) Nye tilløb og tilløb, der reguleres, skal så vidt muligt forsynes med en overkørsel med 5 m ovenbredde ved udløbet til brug for transport af materiale, der anvendes ved vandløbets vedligeholdelse.

Til rørlagte vandløb skal tilslutning ske til brønd efter aftale. Sætning af en eventuel ny brønd i forbindelse hermed udføres af byrådet på lodsejernes regning.

Udløb fra drænledninger og tilløb skal udføres og vedligeholdelse således, at de ikke gør skade på vandløbets skråninger og bund.

- 9) Den ved vandløbet værende afmærkning med stationeringspæle og vandstandsskalaer må ikke beskadiges eller fjernes. Sker dette, er den for beskadigelsen eller fjernelsen ansvarlige pligtig at bekoste retableringen.
- 10) Beskadiges vandløb, diger, faskiner, bygværker eller andre anlæg ved vandløbet, eller foretages der foranstaltninger i strid med vandløbsloven eller bestemmelserne i dette regulativ, kan byrådet meddele påbud om genoprettelse af den tidligere tilstand.

Er et påbud ikke efterkommet inden udløbet af den fastsatte frist, kan byrådet foretage det fornødne på den forpligtedes regning, jvf. vandløbslovens § 54.

- 11) Er der fare for, at betydelig skade kan ske på grund af usædvanlige nedbørsforhold eller andre udefra kommende usædvanlige begivenheder, kan byrådet foretage det fornødne uden påbud og på den forpligtedes regning, jvf. vandløbslovens § 55.
- 12) Overtrædelse af bestemmelserne i regulativet straffes med bøde, jvf. vandløbslovens § 85.

VEDLIGEHOELDELSE

- 1) Vandløbet vedligeholdes af Ebeltoft byråd.
Vedligeholdelse kan udføres i entreprise eller ved egen foranstaltning.
- 2) Ved tilrettelæggelsen af vedligeholdelsesarbejdet skal ulemper, som ejere og brugere skal tåle, søges fordelt på begge sider af vandløbet, jvf. vandløbslovens § 28.
Hvor bebyggelser, bevoksninger eller høje skrånter m.v. hindrer adgang fra den ene side, kan vedligeholdelsen foregå fra samme side hvert år.
- 3) Udbedring af bygværker og skråningssikringer foretages fortrinsvis i perioderne april til maj og august til oktober.
- 4) Fyld m.v., som fremkommer ved vandløbets regulativmæssige vedligeholdelse, er brugere af de tilstødende jorder pligtige til at fjerne mindst 5 m fra vandløbskanten eller sprede i et ikke over 10 cm tykt lag inden hvert års 1. maj.
Det påhviler den enkelte ejer eller bruger selv at undersøge, om der er oplagt fyld, som skal fjernes eller spredes. Unnlader en ejer eller bruger at fjerne eller sprede fylden, kan byrådet med 2 ugers skriftligt varsel til ejeren eller brugeren lade arbejdet udføre på den pågældendes bekostning.
- 5) Afløbet fra Hyllested Stormose er i henhold til recipientkvalitetsplan 1989 for Århus amtskommune af 13.03. 1991 målsat dels med B 3, karpefiskevand, et vandløb, der skal kunne anvendes som opholds- og opvækstområde for ål, aborre, gedde og karpefisk, og dels med C, et vandløb, der alene skal kunne aflede vand.
- 6) Ebeltoft byråd har besluttet, at vedligeholdelsen af vandløbet skal udføres således, at vandløbets fysiske tilstand er i overensstemmelse med de krav, recipientkvalitetsplanen stiller hertil.
- 7) For Afløbet fra Hyllested Stormose med tilløb medfører dette en vedligeholdelse efter skikkelse, det vil sige i henhold til den geometriske beskrivelse af vandløbet/vandløbets dimensioner.

Der er i medfør heraf besluttet følgende retningslinier for vedligeholdelsen.

7.1 Vandløbet vedligeholdes 1 gang årligt og så vidt muligt inden hvert års 1. oktober, idet der dog for den åbne strækning gennem Hyllested Stormose tidligere gennemførtes en grødeskæring af strømløbet inden hvert års 15. juni.

7.2 Vandløbet gennemgås dog 1 gang hvert forår, hvor nedfaldne grene, ris og andet, som hindrer vandets frie løb, fjernes.

7.3 Grødeskæring.

Grøden fjernes i vandløbets regulativmæssige bredde og oplægges på vandløbets bredder. Grøden skal så vidt muligt skæres i bund.

For grødeskæringen af den åbne strækning gennem Hyllested Stormose i juni måned skæres alene en strømrønde.

Grødeskæringen udføres fortrinsvis manuelt, men kan dog udføres maskinelt.

7.4 Kantslåning

Kantslåning kan undlades i det tilfælde, hvor vegetationen ikke medfører væsentlige begrænsninger i vandføringen. Kantslåningen kan gennemføres maskinelt.

7.5 Kantafretning

Kantafretning af nedskredne brinker afrettes til anlæg 1, jvf. vedligeholdelsens punkt 3.

Overhængende brinker, sten og trærødder skal så vidt muligt bevares.

7.6 Oprensning

Oprensning af bundmateriale foretages 1 gang årligt til regulativmæssig bund, forudsat vandløbets tilstand nødvendiggør dette. Oprensning kan udsættes, til bunden ligger 10 cm over regulativmæssig bund. Ved oprensning fjernes sand- og mudderaflejringer, medens oprensning af grus og sten så vidt muligt søges undgået.

I forbindelse med oprensningen må der opgraves til 10 cm under regulativmæssig bundlinie.

På de steder, hvor den faktiske bundbredde er større end den regulativmæssige, skal tilgroede partier, sten, stabile aflejringer og lignende så vidt muligt efterlades med henblik på efterhånden at reducere bundbredden til den regulativmæssigt fastsatte.

Mindre arbejder udføres manuelt, større arbejder kan udføres maskinelt og udføres i perioden 1. august til 1. november.

7.7 Rørledninger, bygværker m.v.

Rørledningers funktion sikres, og tilhørende brønde oprensnes 1 gang årligt, så vidt muligt inden hvert års 1. oktober.

Riste og indløb foran rørledninger holdes stadig oprenset og tilses efter behov.

TILSYN

Tilsynet med vandløbet udføres af Ebeltoft byråd.

Tilsynet tilrettelægges således, at lodsejerne og andre med interesse har mulighed for at deltage i tilsynet.

Lodsejere - eller andre med interesse i vandløbet, der måtte finde vandløbets vedligeholdelsestilstand eller specielle forhold vedrørende vandløbet utilfredsstillende, kan rette henvendelse herom til byrådet.

REVISION

Dette regulativ skal senest optages til revision i år 2012.

REGULATIVETS IKRAFTTRÆDEN

Regulativet har været bekendtgjort og fremlagt til gennemsyn i 8 uger med adgang til at indgive eventuelle indsigelser og ændringsforslag.

Regulativet træder i kraft fra datoen for dets endelige vedtagelse.


Regulativet er endelig vedtaget af Ebeltoft byråd ved udvalget for teknik og miljø.

EBELTOFT KOMMUNE

UDVALGET FOR TEKNIK OG MILJØ

den 25. november 1997


Ole Bjerregaard
udvalgsformand


Finn Larsen
stadsingeniør



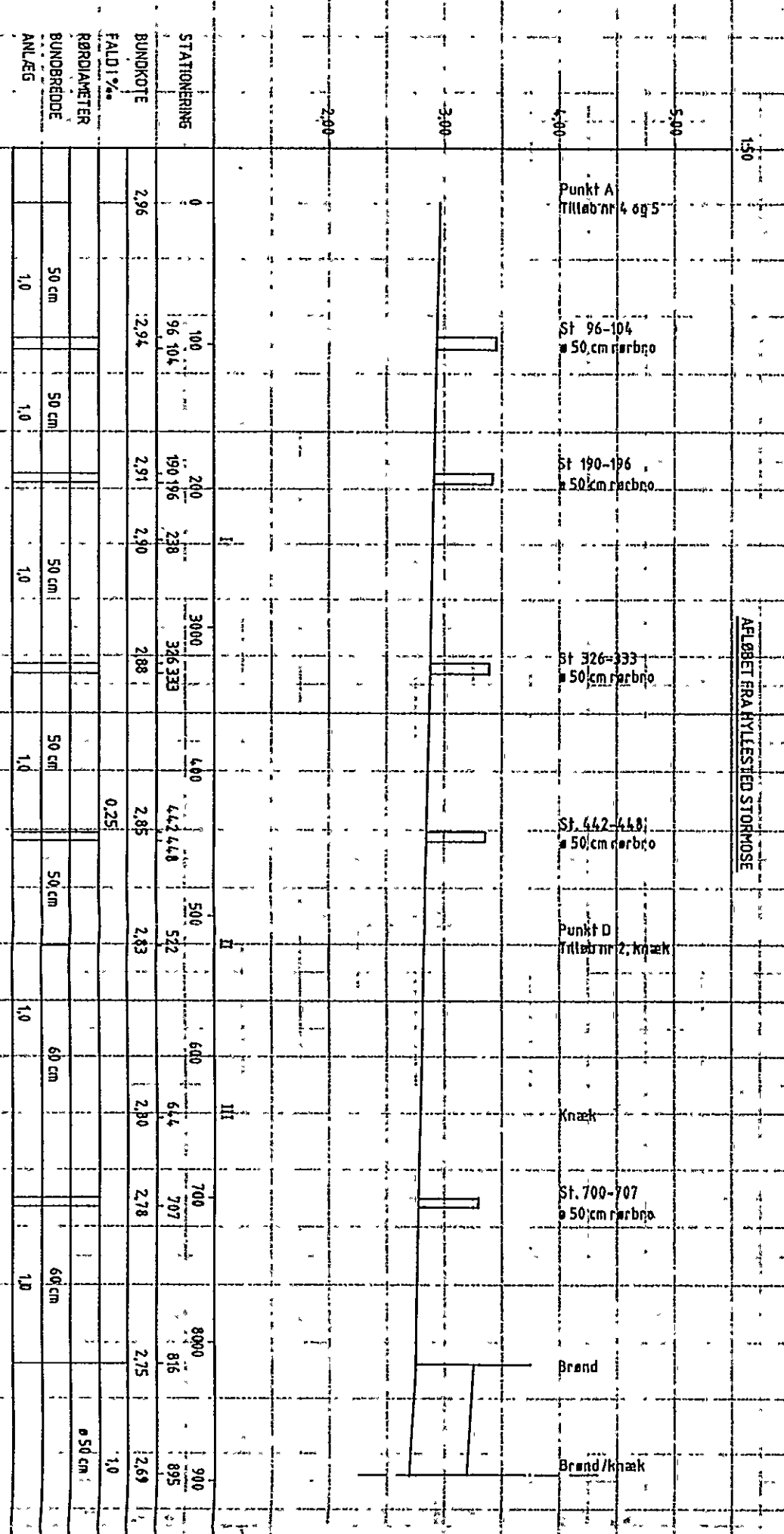
Kommunevandløb nr. 39
 AFLØBET FRA
 HYLLESTED STORMOSE

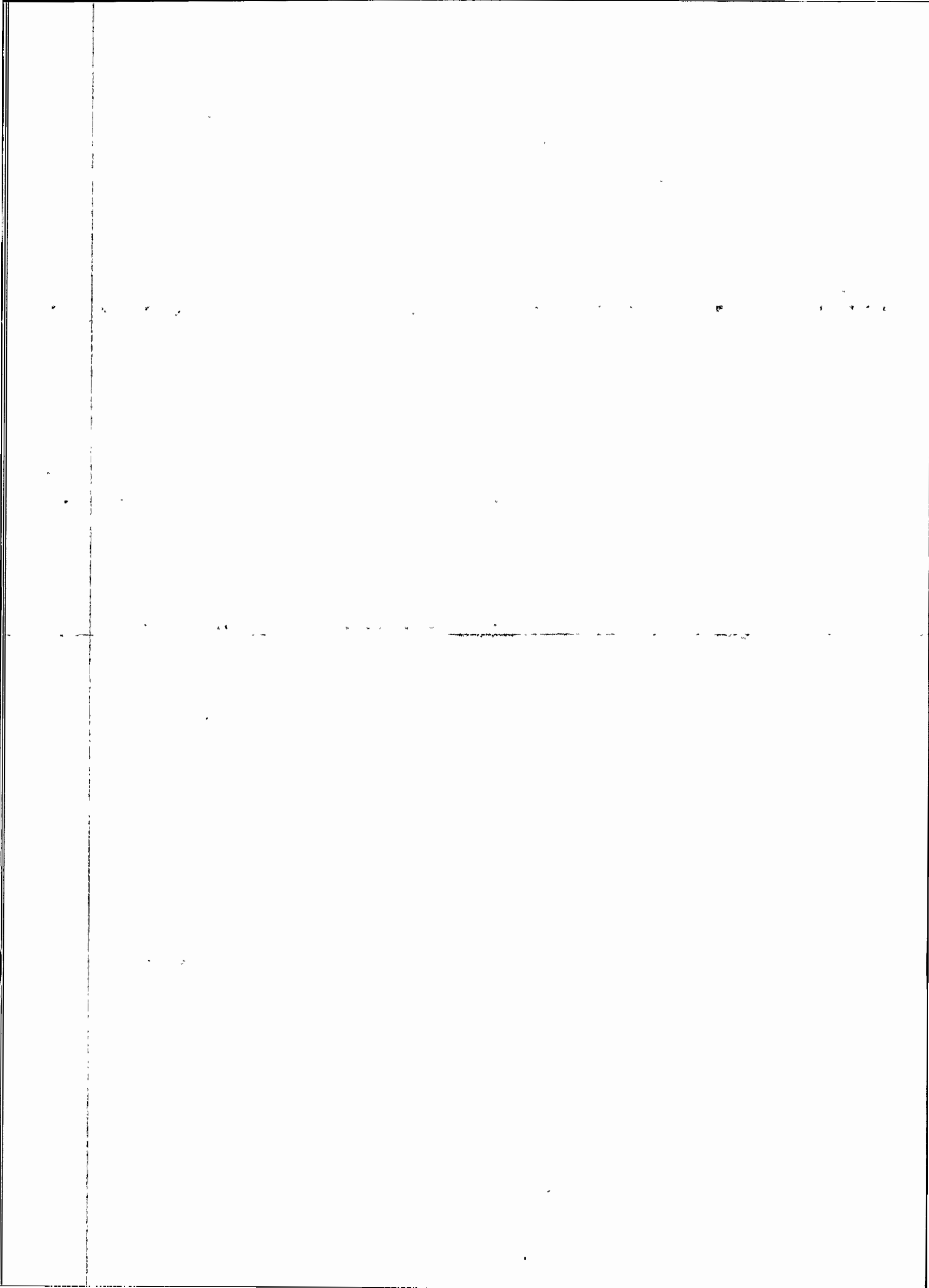
Plan 1:4.000, Længdeprofil 1:4.000, 1:50

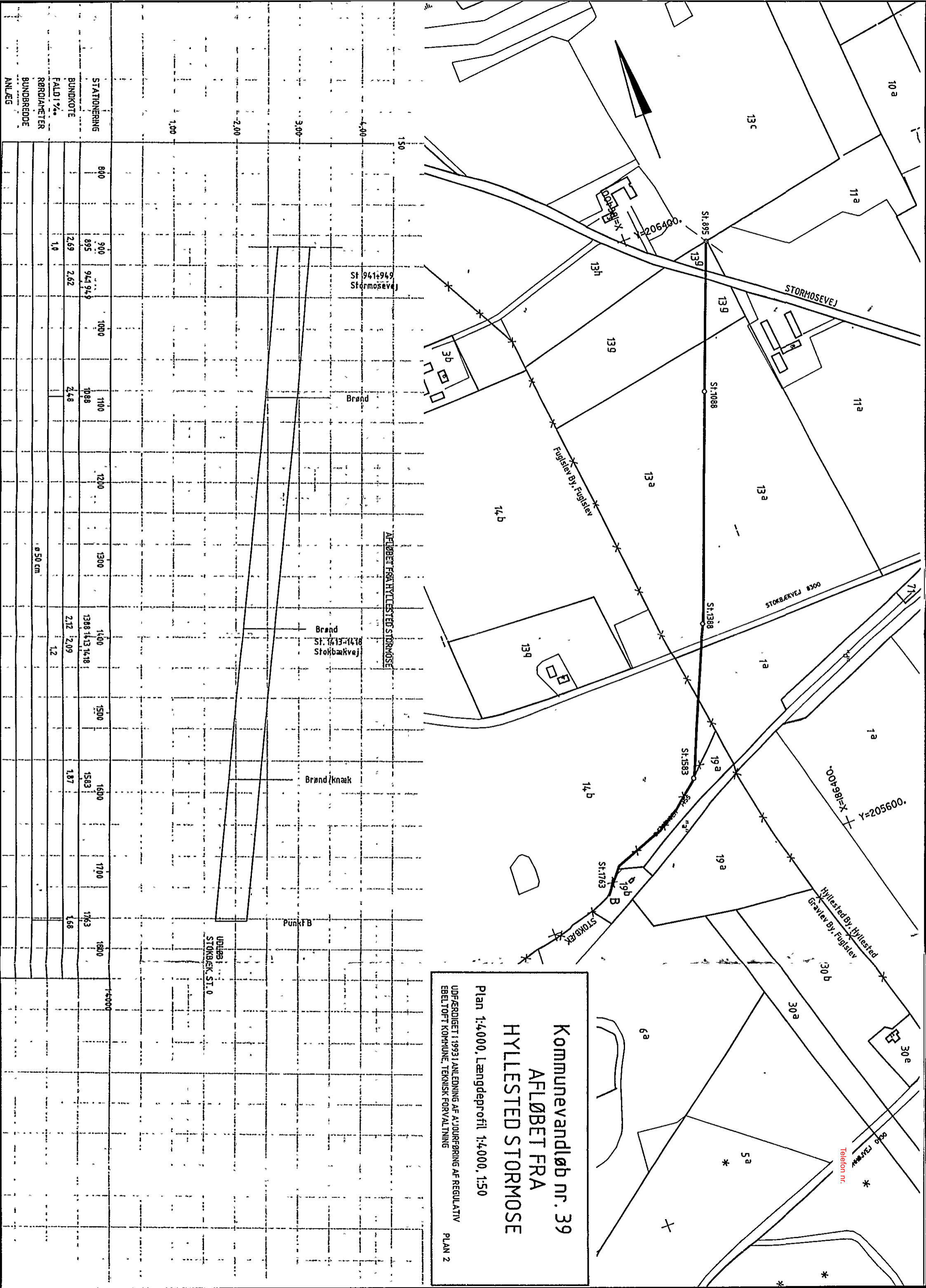
UDFÆRDIGET I 1993 I ANLEDDNING AF AJOURFØRING AF REGULATIV
 EBEL TOFT KOMMUNE, TEKNISK FORVALTNING

PLAN 1

STATIONERING	0	100	200	300	400	500	600	700	800	900
BUNDKOTE	2,96	2,94	2,91	2,90	2,88	2,85	2,83	2,80	2,78	2,75
FALDI %						0,25				
RØRDIAMETER										
BUNDBREDE	50 cm	50 cm	50 cm	50 cm	50 cm	50 cm	60 cm	60 cm	60 cm	50 cm
ANLÆG	1,0	1,0	1,0	1,0	1,0	1,0	1,0	1,0	1,0	1,0







Kommunevandløb nr. 39
AFLØBET FRA
HYLLESTED STORMOSE
 Plan 1:4.000, Længdeprofil 1:4.000, 1:50
 UDFØRDET I 1993 I ANLEDNING AF AJOURFERING AF REGULATIV
 EBEL TOFT KOMMUNE, TEKNISK FORVALTNING
 PLAN 2

STATIONERING
 BUNDKOTE
 FALD 1‰
 RØRDIAMETER
 BUNDBREDE
 ANLÆG

800	900	1000	1100	1200	1300	1400	1500	1600	1700	1800	14000
895	941	949	1088	1088	1388	1413	1418	1583	1763	1763	14000
2,69	2,62		2,48		2,12	2,09		1,87		1,68	14000
	1,0					1,2					14000

Udløbs
 STØRØJ, ST. 0

AFLØBET FRA HYLLESTED STORMOSE

St. 941-949
 Stormosevej

Brønd
 St. 1413-1418
 Storøvej

Brønd/knaak

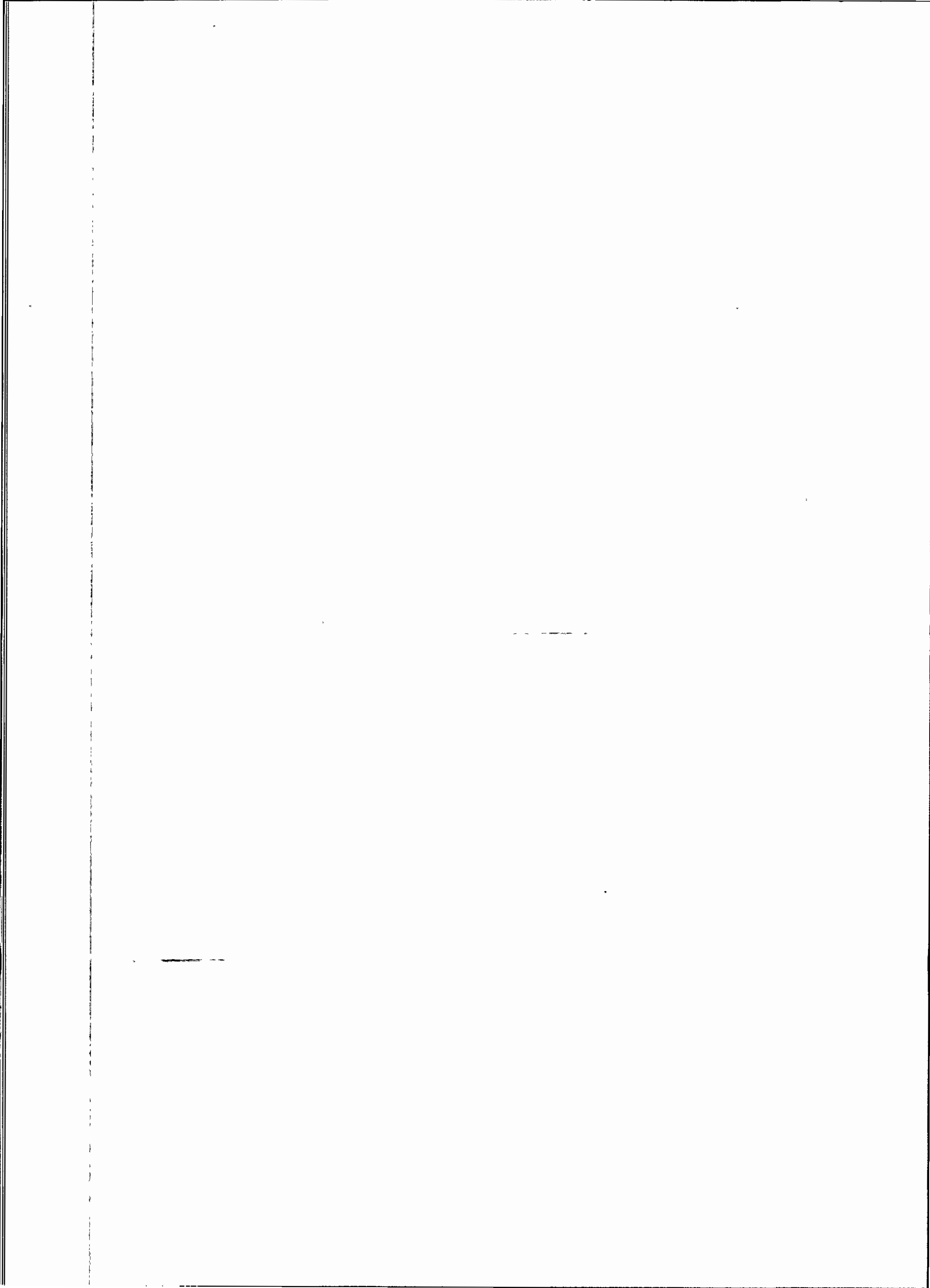
Punkt FB

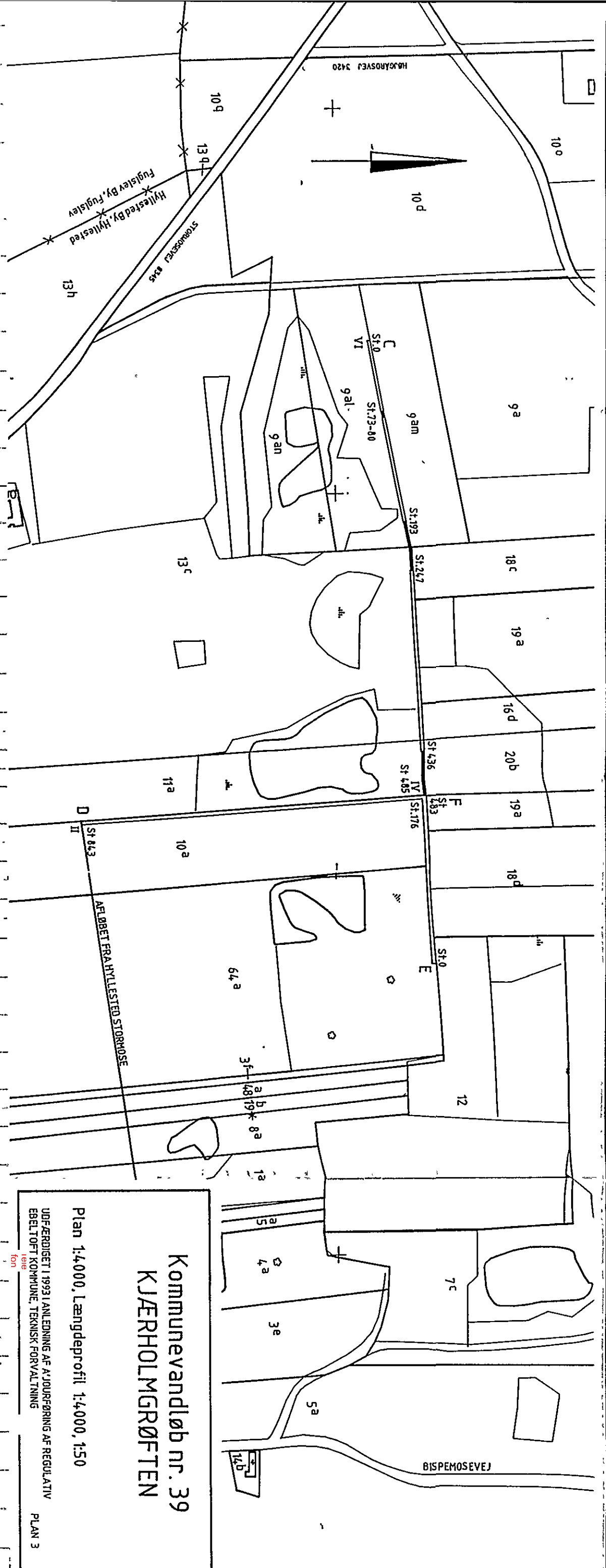
STORMOSEVEJ

STØRØJVEJ 8300

Hyllested By, Hyllested
 Gårlev By, Fugleslev

Telefon nr.
 * * *



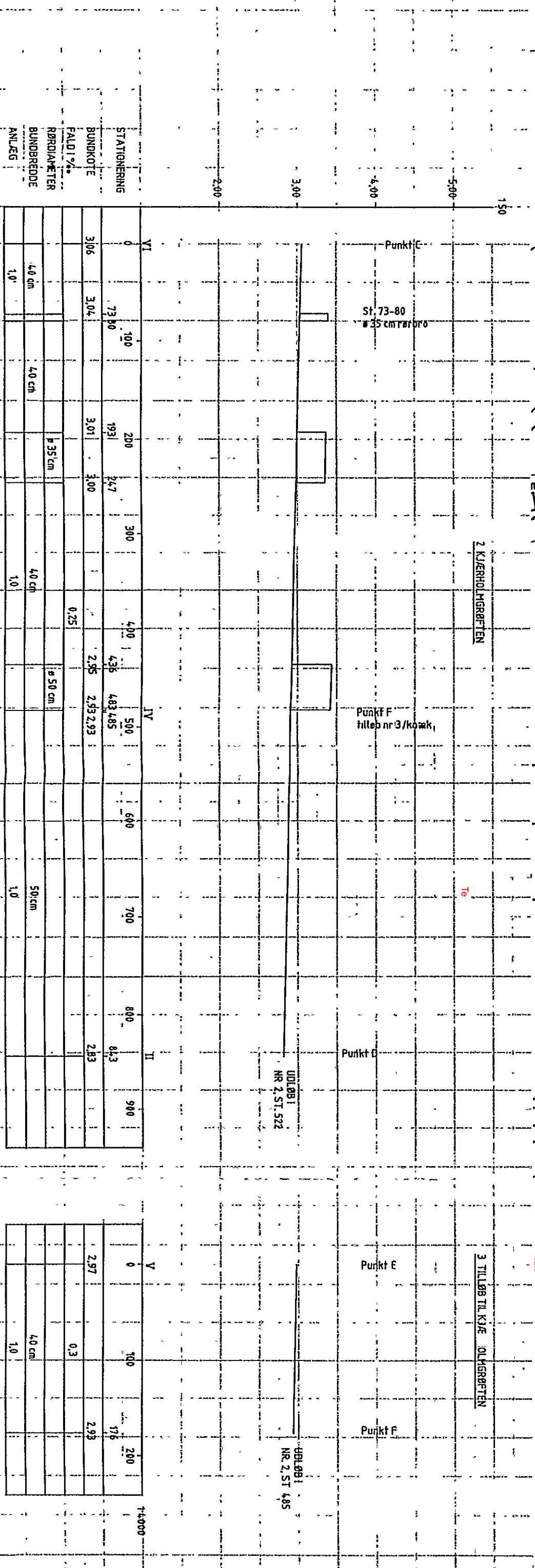


Kommunevandløb nr. 39 KJÆRHOLMGRØFTEN

Plan 1:4.000, Længdeprofil 1:4.000, 1:50

UDFÆRDIGET I 1993 I ANLEGNING AF A. JOURFØRNING AF REGULATIV
EBELTOFT KOMMUNE, TEKNISK FORVALTNING

PLAN 3



2 KJÆRHOLMGRØFTEN

3 TILLØB TIL KJÆRHOLMGRØFTEN

STATIONERING	BUNDKOTE	FALD 1‰	RØRDIAMETER	BUNDBREDE	ANLÆG
0	193	3,04	40 cm	1,0	VI
100	193	3,01	40 cm	1,0	
200	193	3,01	40 cm	1,0	IV
300	193	3,01	40 cm	1,0	
400	193	3,01	40 cm	1,0	II
500	193	3,01	40 cm	1,0	
600	193	3,01	40 cm	1,0	II
700	193	3,01	40 cm	1,0	
800	193	3,01	40 cm	1,0	V
900	193	3,01	40 cm	1,0	

STATIONERING	BUNDKOTE	FALD 1‰	RØRDIAMETER	BUNDBREDE	ANLÆG
0	176	2,97	40 cm	1,0	VI
100	176	2,97	40 cm	1,0	
200	176	2,97	40 cm	1,0	IV
300	176	2,97	40 cm	1,0	
400	176	2,97	40 cm	1,0	II
500	176	2,97	40 cm	1,0	
600	176	2,97	40 cm	1,0	II
700	176	2,97	40 cm	1,0	
800	176	2,97	40 cm	1,0	V
900	176	2,97	40 cm	1,0	

UDLØB 1
NR. 2, ST. 572

UDLØB 1
NR. 2, ST. 485

Punkt C
St. 73-80

Punkt F
hille nr 3/koak

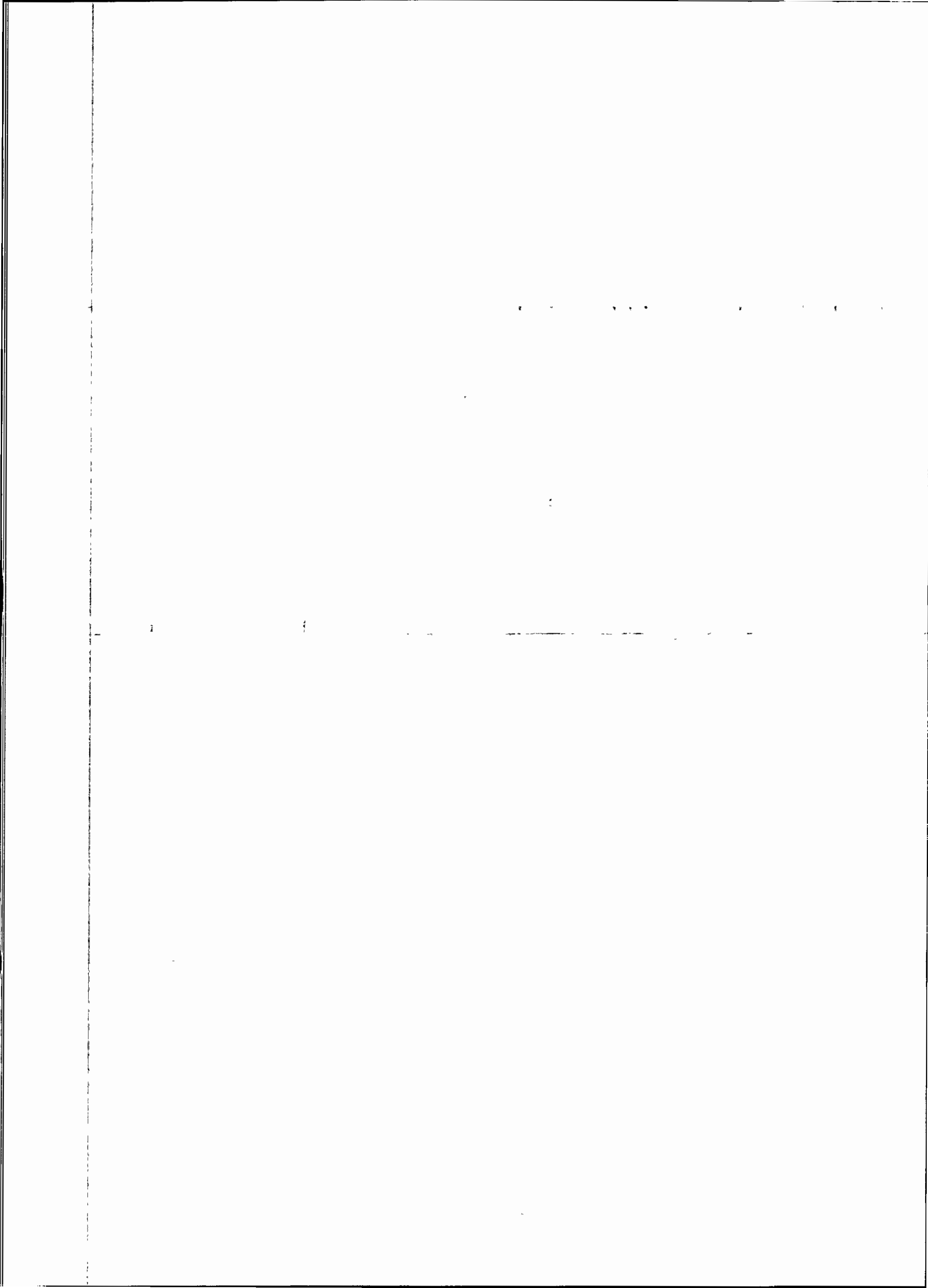
Punkt D

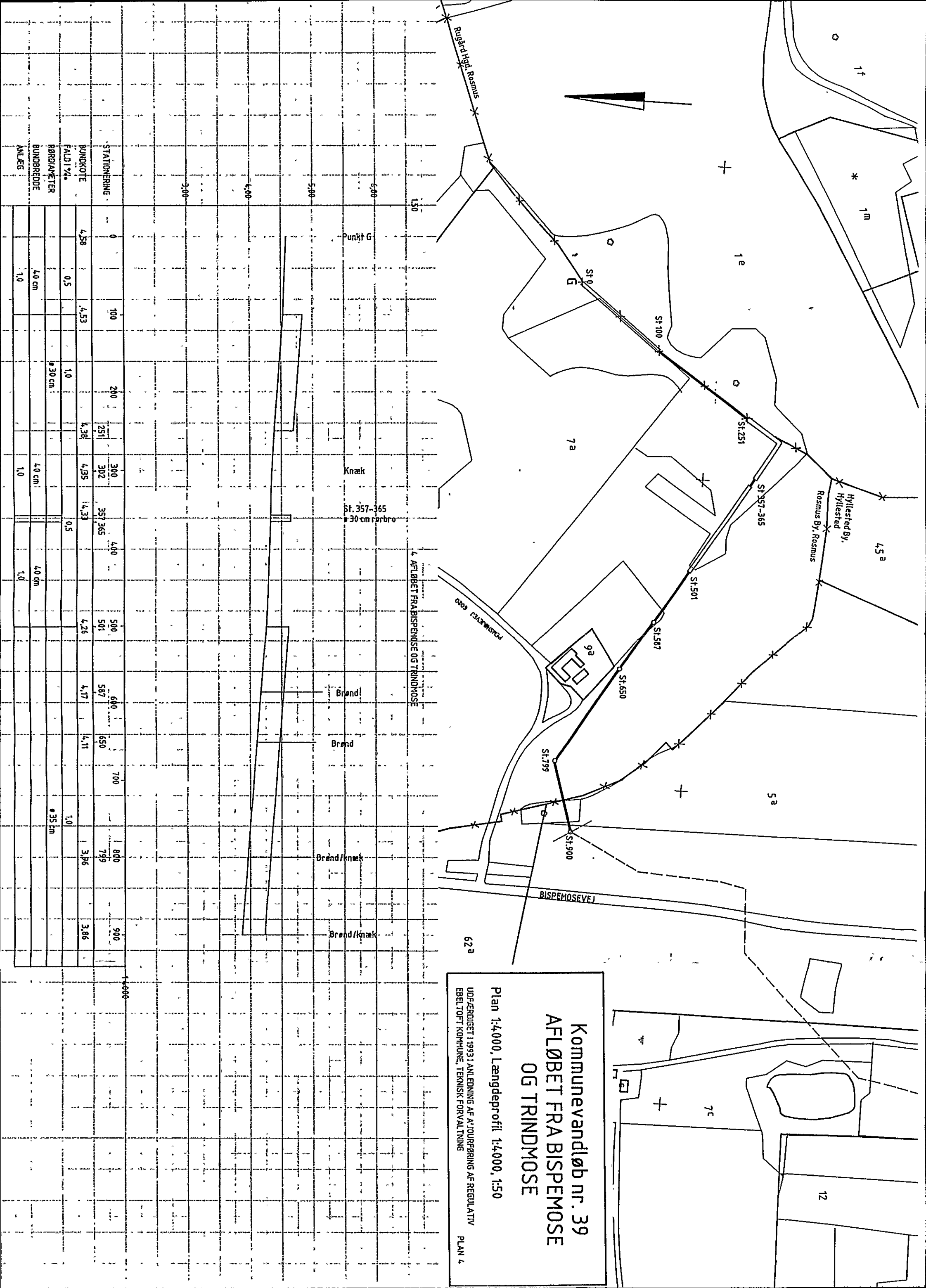
Punkt E

Punkt F

STATIONERING
BUNDKOTE
FALD 1‰
RØRDIAMETER
BUNDBREDE
ANLÆG

STATIONERING
BUNDKOTE
FALD 1‰
RØRDIAMETER
BUNDBREDE
ANLÆG





Kommunevandløb nr. 39
 AFLØBET FRA BISPEMOSE
 OG TRINDMOSE

Plan 1:4.000, Længdeprofil 1:4.000, 1:50
 UDFÆRDIGET I 1993 I ANLÆDNING AF A:JOURFØRNING AF REGULATIV
 EBELTOFT KOMMUNE, TEKNISK FORVALTNING PLAN 4

STATIONERING	0	100	200	300	400	500	600	700	800	900
BUNDKOTE	4,38	4,53	4,36	4,35	4,33	4,26	4,17	4,11	3,96	3,86
FALDI %	0,5	1,0	30 cm	0,5	0,5	1,0	1,0	35 cm		
RØRDIAMETER				30 cm						
BUNDBREDE	4,0 cm	4,0 cm	4,0 cm	4,0 cm	4,0 cm	4,0 cm	4,0 cm	4,0 cm	4,0 cm	4,0 cm
ANLÆG	1,0	1,0	1,0	1,0	1,0	1,0	1,0	1,0	1,0	1,0

AFLØBET FRA BISPEMOSE OG TRINDMOSE

Punkt G
 Knæk
 St. 357-365
 30 cm rør bro
 Brønd
 Brønd
 Brønd/knæk
 Brønd/knæk

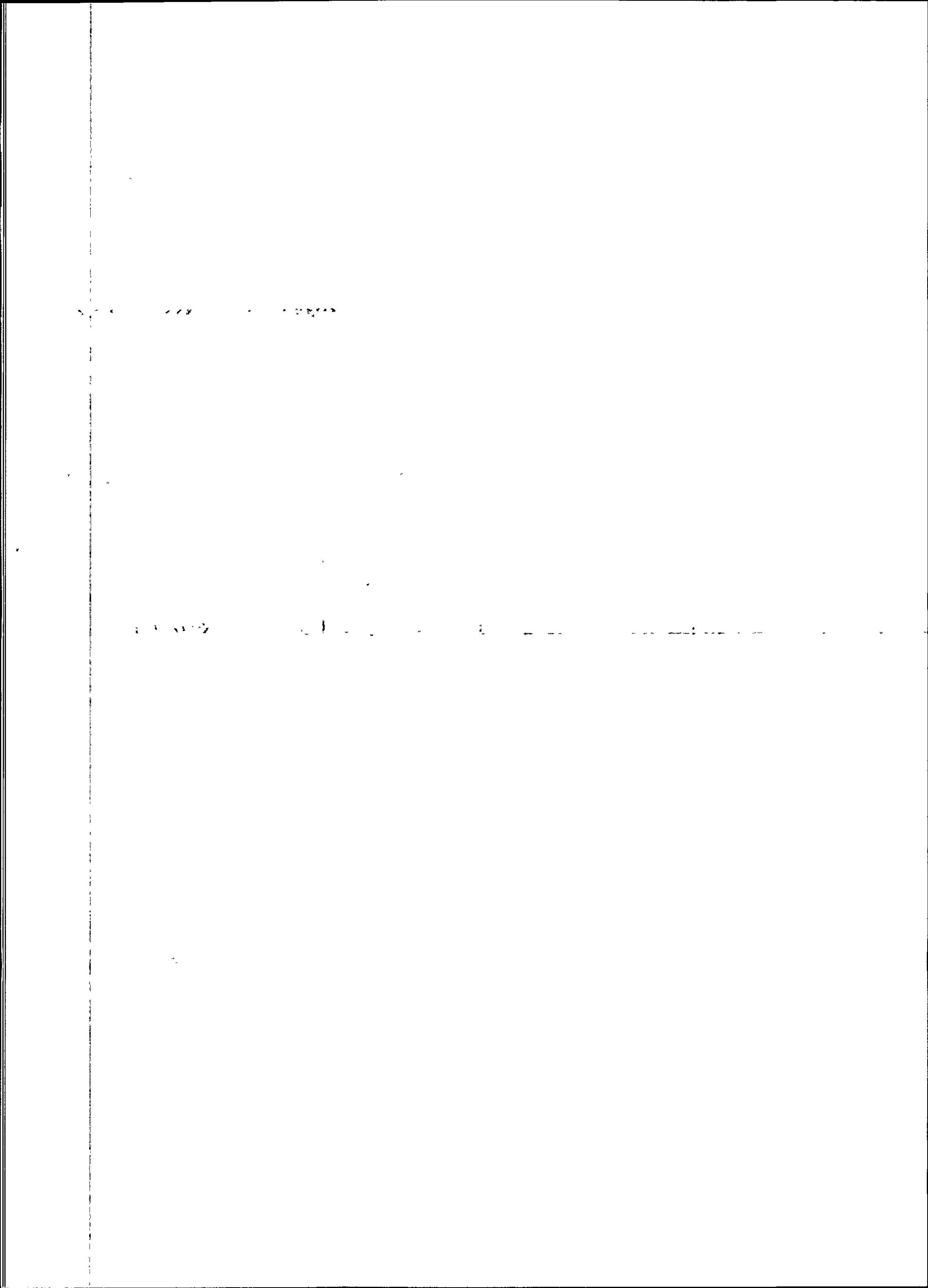
RUGÅRD HGD, ROSMUS

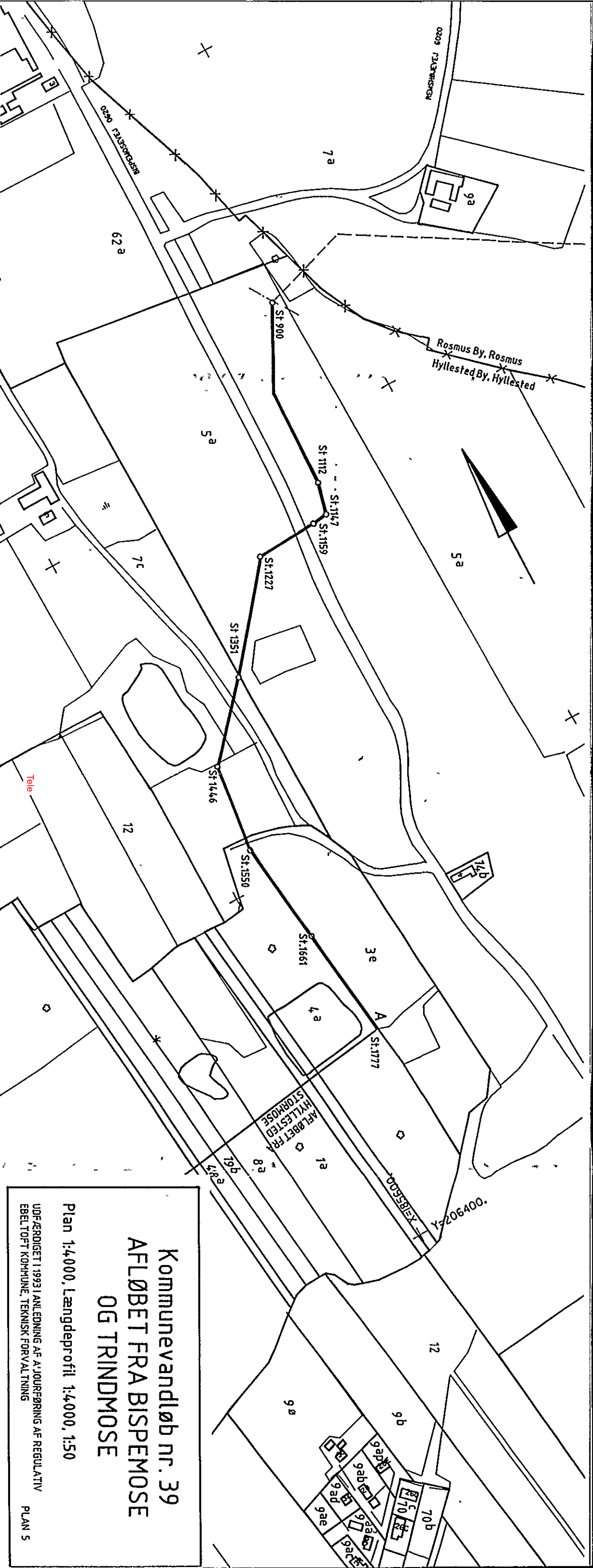
RUGÅRD HGD

BISPEMOSEVEJ

Hyllested By,
 Hyllested
 Rosmus By, Rosmus

12



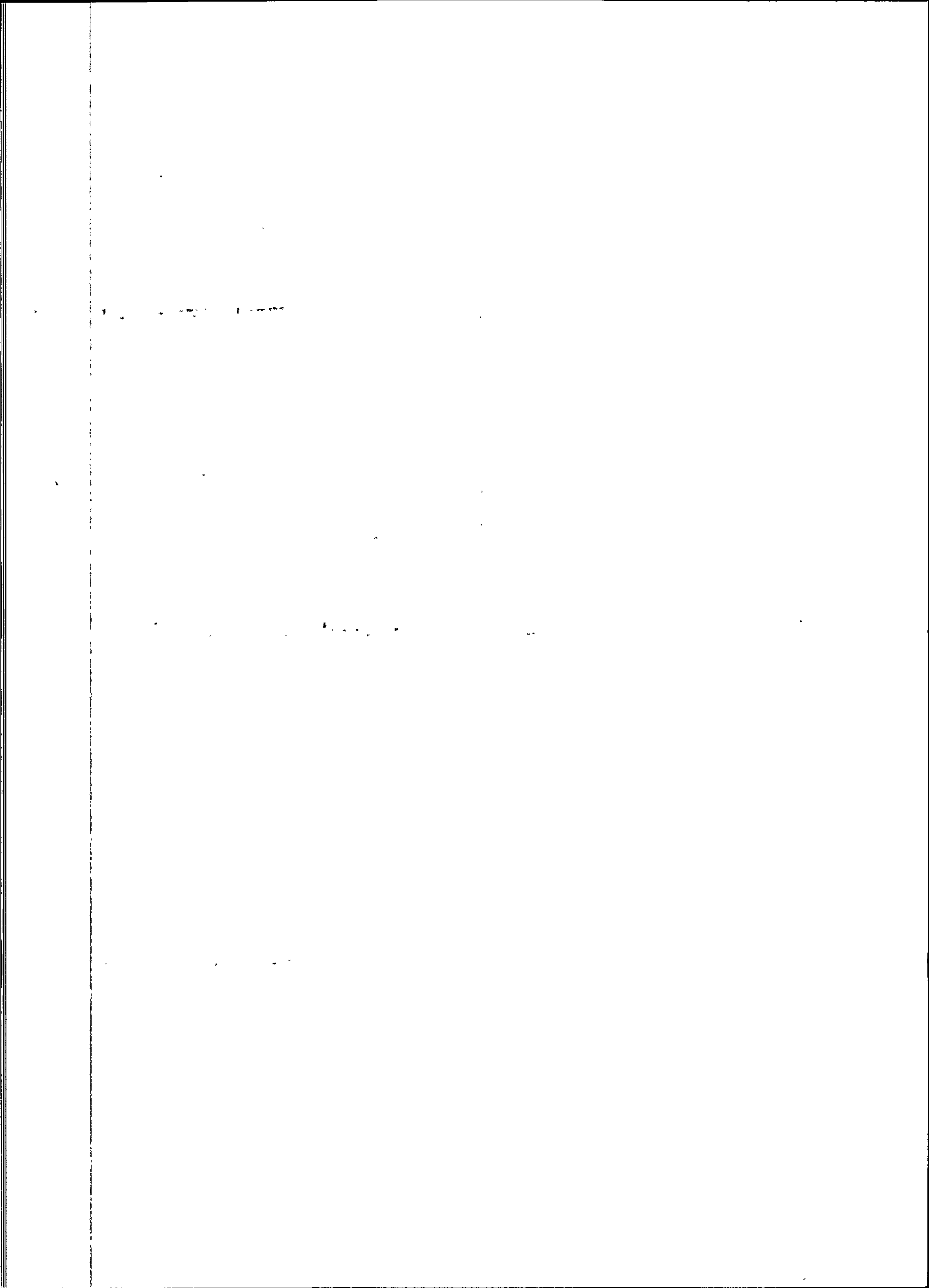


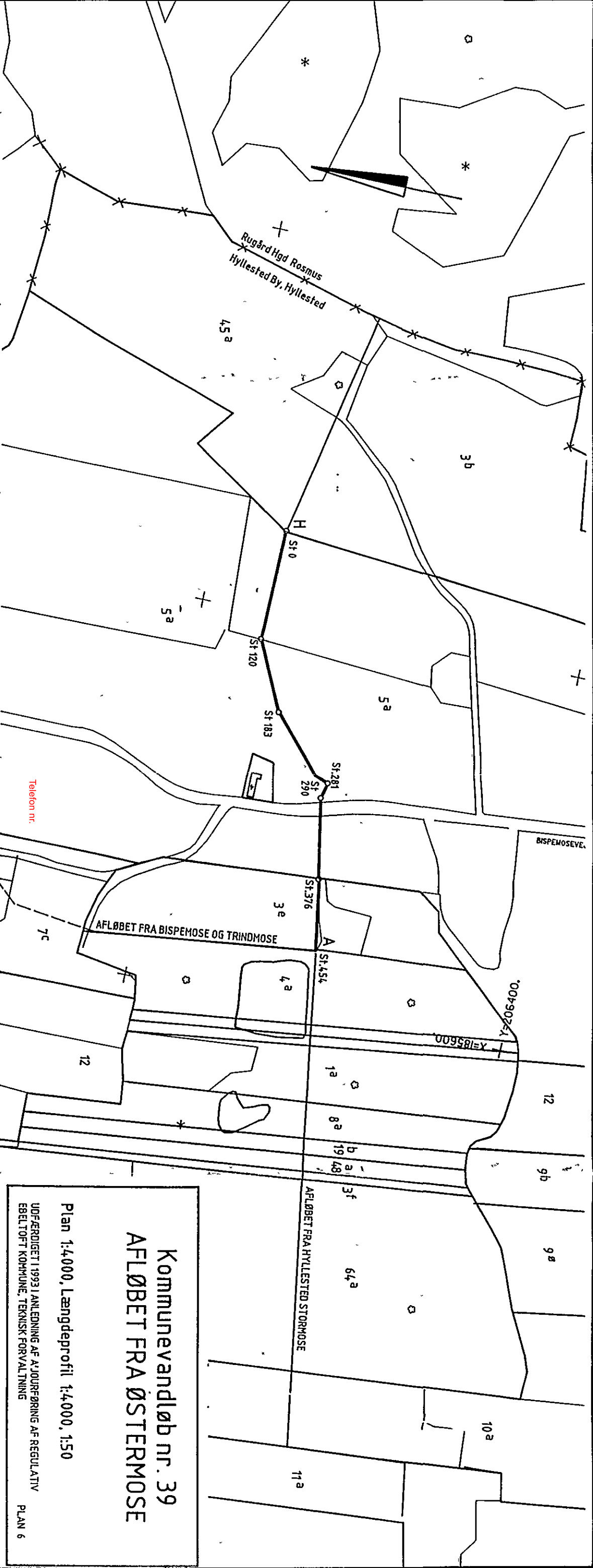
Kommunevandløb nr. 39
AFLØBET FRA BISPEMOSE
OG TRINDMOSE
 Plan 1:4000, Længdeprofil 1:4000, 1.50
 UDFÆRDIGET I 1993 I ANLEDNING AF A JOURFØRNING AF REGULATIV
 EBELTØFT KOMMUNE, TEKNISK FORVALTNING PLAN 5

STATIONERING	900	1000	1100	1200	1300	1400	1500	1600	1700	1800
BUNKOTE	3.86		6.65	3.60	3.59	3.57	3.52			
FALDT %			1112	1147	1159	1177	1227			
RØRDIAETER										
BUNDBREDE										
ANLÆG										

Brønd/knæk
 Brønd
 Brønd
 Brønd
 Bispemosevej
 Brønd/knæk
 Brønd
 Brønd
 Brønd
 Brønd
 Brønd
 Punkt A, frontmur.

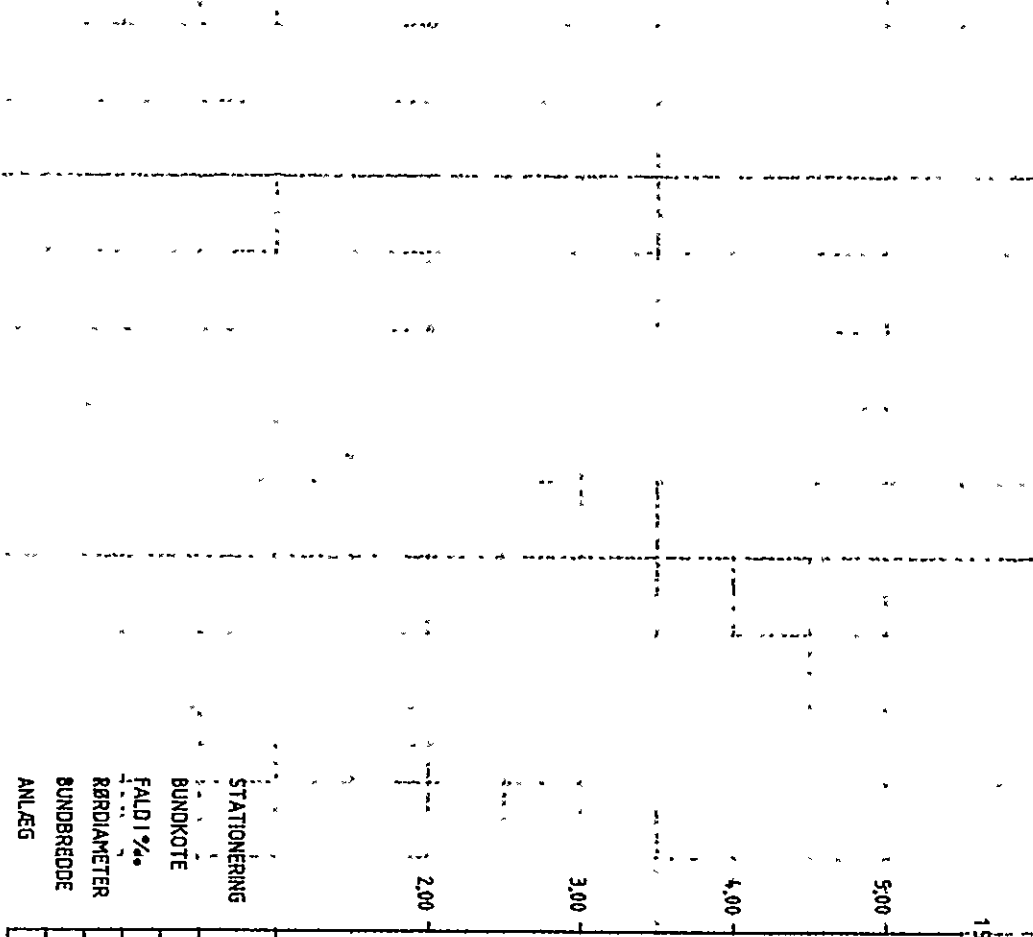
UDLAGT NR. 1, ST. 0
 1:4000





Kommunevandløb nr. 39
AFLØBET FRA ØSTERMOSE
 Plan 1:4.000, Længdeprofil 1:4.000, 1:50
 UDFÆRDIGET I 1993 I ANLEDNING AF A.JOURFØRNING AF REGULATIV
 EBELTOFT KOMMUNE, TEKNISK FORVALTNING
 PLAN 6

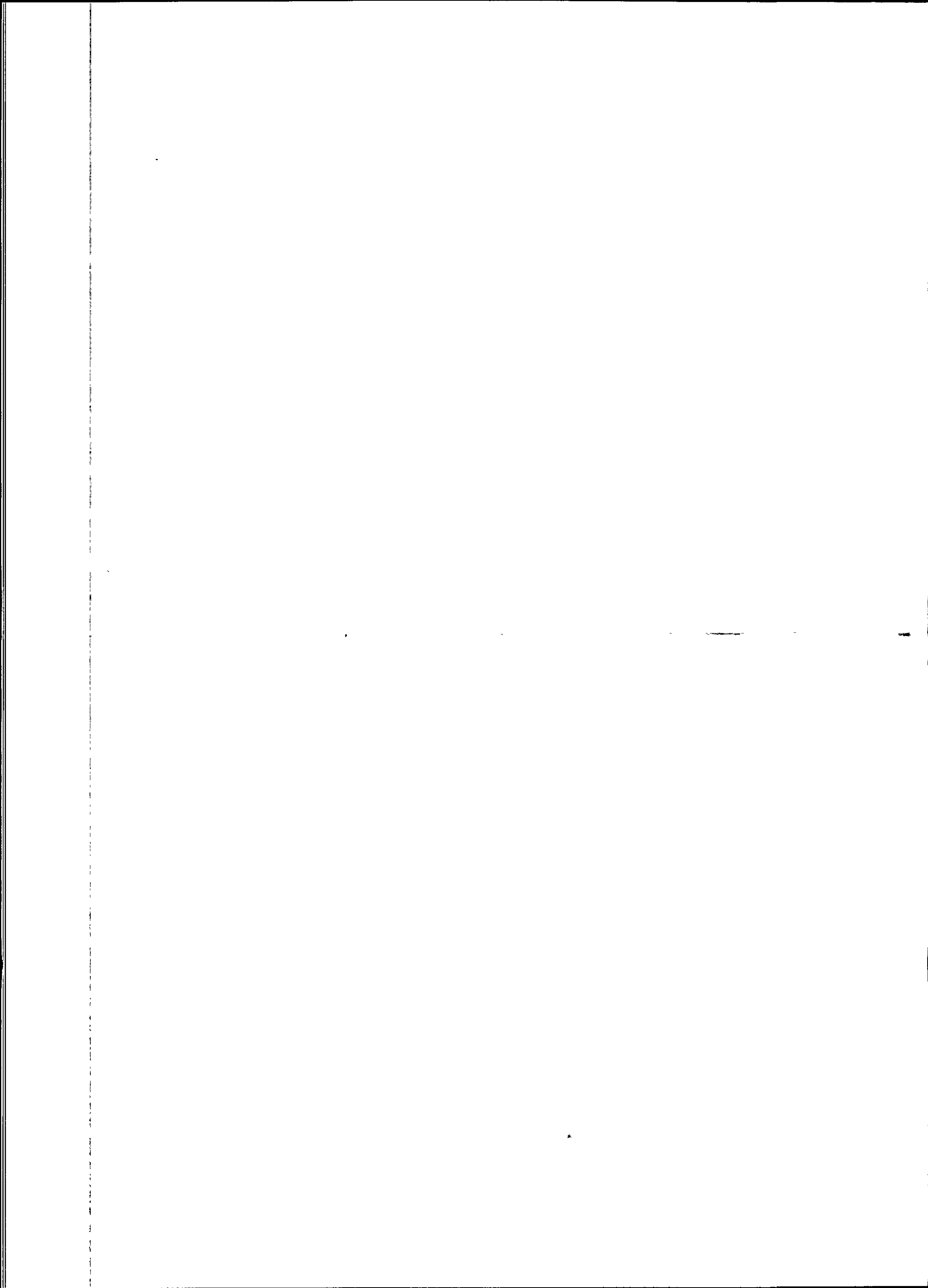
STATIONERING	BUNDKOTE	FALDI %	RØRDIAMETER	BUNDBREDE	ANLÆG
0	100	120	183	200	300
3,42	3,30	3,24	3,14/3,13/3,11	3,04	4,00
			ø 22,5 cm	ø 25 cm	500
			1,10		



1:4.000

UDLØB 1
NR. 1, ST. 0

Telefon nr.



TEKNISK FORVALTNING
11.05.1993/hm/vandreg/reg39

Bilag 1

REDEGØRELSE

for baggrunden og konsekvenserne af regulativforslaget

vedrørende

Kommunevandløb nr. 39

Afløbet fra Hyllested Stormose

Ebeltoft kommune

Opland

Amtsvandløbet Øksenmølle å.

I henhold til § 9 i bekendtgørelse nr. 49 af 15.02.1985 er der i det følgende redegjort for forudsætningerne, der danner grundlaget for regulativforslaget.

Redegørelsen er udarbejdet i overensstemmelse med vandløbsloven af 09.06.1982, § 1, bestående vandløbsretlige forhold og de sektorplaner m.v., der kan påvirke vandløbet.

GRUNDLAGET

Vandløbets beliggenhed og forløb

Vandløbets forløb er dels angivet på oversigtskort 1:25.000 og dels på plankort 1:4.000, der tilknyttes regulativet.

Vandløbet er sammensat af følgende delstrækninger:

	Ialt m	heraf	
		åbent m	rørlagt m
1 Afløbet fra Hyllested Stormose (punkterne A - D - B)	1.763	816	947
2 Kjarholmgrøften (punkterne C - F - D)	843	742	101
3 Tilløb til Kjarholmgrøften (punkterne E - F)	176	176	0
4 Afløbet fra Bispemose og Trindmose (punkterne G - A)	1.777	350	1.427
5 Afløbet fra Østermose (punkterne H - A)	454	0	454
Ialt	5.013	2.084	2.929

Afløbet fra Hyllested Stormose.

Vandløbet begynder i skellet mellem matr.nr. 3 e og 4 a Hyllested by, Hyllested, vandløbets punkt A, i sammenløbet med Afløbet fra Bispemose og Trindmose og Afløbet fra Østermose. Tilløbene er sikret ved indstøbning i frontmur.

Vandløbet er åbent og løber mod vest over matr.nr. 4 a, 5 a, 12, 1 a, 8 a, 19 b, 48 a, 3 f, 64 a og 10 a alle af Hyllested

by, Hyllested, til skellet mod matr.nr. 11 a Hyllested by, Hyllested, vandløbets punkt D. Vandløbet føres herfra 122 m mod syd i skellet mellem matr.nr. 10 a og 11 a Hyllested by, Hyllested, hvorefter det igen føres mod vest over matr.nr. 11 a og senere i skellet mellem matr.nr. 11 a og 13 c Hyllested by, Hyllested.

I dette skel, vandløbets st. 816, rørlægges vandløbet og videreføres 70 m mod vest, hvorefter det igen føres mod syd over matr.nr. 13 g, 13 a og 1 a Hyllested by, og videre over matr.nr. 14 b Fuglslev by, Fuglslev, til skellet mod matr.nr. 19 a Gravlev by, Fuglslev, for at følge dette skel til udløb i nr. 31 Stokbæk, vandløbets B, ud for Hyllested renseanlæg.

Kjærholmgrøften.

Vandløbet begynder i skellet mellem matr.nr. 9 am og 9 al Hyllested by, Hyllested, ca. 50 m øst for skellet mod matr.nr. 10 d Hyllested by, Hyllested, vandløbets punkt C. Vandløbet løber herfra mod øst i nævnte skel og videre i skellet mellem matr.nr. 13 c og 11 a, på højre side, og 18 c, 19 a, 16 d og 20 b, på venstre side, alle af Hyllested by, Hyllested, for i vandløbets punkt F at løbe mod syd i skellet mellem matr.nr. 10 a og 11 a Hyllested by, Hyllested til udløb i Afløbet fra Hyllested Stormose, vandløbets punkt D. Vandløbet er åbent med undtagelse af 2 rørlagte delstrækninger på tilsammen 101 m.

Tilløbet til Kjærholmgrøften.

Vandløbet begynder i skellet mellem matr.nr. 12 og 64 a Hyllested by, Hyllested, vandløbet punkt E, og løber herfra mod vest i nævnte skel og videre i skellet mellem 18 d og 19 a på højre side og 64 a og 10 a på venstre side alle af Hyllested by, Hyllested til udløb i Kjærholmgrøften i vandløbet punkt F. Vandløbet er åbent i hele dets forløb.

Afløbet fra Bispemose og Trindmose.

Vandløbet begynder i Bispemosens nordøstlige afgrænsning i skellet mellem matr.nr. 1 e Rugaard Hovedgård og matr.nr. 7 a Rosmus by, Rosmus, vandløbets punkt G, og løber herfra mod sydvest i skellet mellem de 2 ejendomme, 302 m, hvorefter vandløbet føres mod nordvest gennem Bispemose over matr.nr. 7 a Rosmus by, Rosmus.

Vandløbet er rørlagt med undtagelse af 2 mindre delstrækninger i den øvre del, st. 0 - st. 100 og st. 251 - st. 501, der er åbent vandløb.

I Bispemose nordvestlige afgrænsning føres vandløbet mod vest ind på matr.nr. 5 a Hyllested by, Hyllested, og derfra mod syd til Trindmose, hvor det føres mod vest under den nedlagte

jernbane og Bispemosevej videre over matr.nr. 5 a til skel mod matr.nr. 7 c Hyllested by, Hyllested. Herfra føres vandløbet mod syd over i Hyllested Stormose og videre mod syd i skellet mellem matr.nr. 3 e og 4 a Hyllested by, Hyllested, til udløb i Afløbet fra Hyllested Stormose, st. 0, vandløbets punkt A.

Afløbet fra Østermose.

Dette vandløb begynder i en brønd i skel hjørnet mellem matr.nr. 45 a, 3 b og 5 a Hyllested by, Hyllested, vandløbets punkt H, og løber herfra mod vest over matr.nr. 5 a Hyllested by, Hyllested, under den nedlagte jernbane og Bispemosevej og videre over matr.nr. 3 e Hyllested by, Hyllested, til udløb i Afløbet fra Hyllested Stormose, st. 0, vandløbets punkt A. Vandløbet er rørlagt i sin helhed.

Det topografiske opland er beregnet til 6,3 km² eller ca. 629 ha.

Vandløbet er i sin helhed beliggende i Ebeltoft kommune.

Vandløbsretlige forhold

- Med kendelse fra Afvandingskommissionen af 27.03.1950 blev projekt for Afløbet fra Hyllested Stormose med tilløb godkendt og vandløbets beliggenhed og udformning fastlagt for såvel de åbne som de rørlagte delstrækninger. Med kendelsen blev det endvidere forudsat, at vandløbet blev optaget som offentligt vandløb.
- Forlig ved landvæsensnævnet den 06.10.1950 vedrørende vandløbets oprensning.
- Regulativ godkendt den 05.03.1953 af Amtsrådet.
- Tillægsregulativ af den 16.11.1971 vedrørende vedligeholdelse af de offentlige vandløb i Ebeltoft kommune.

PLANER

Regionplan 1989

Landbrug

Oplandet til Afløbet for Hyllested Stormose er som helhed et intensivt udnyttet landbrugsområde. Hyllested landsby er den eneste samlede bebyggelse i oplandet.

Det centrale område for vandløbet er Hyllested Stormose, et oprindeligt højmose-område med en i dag meget begrænset landbrugsmæssig værdi. Tørvegravningen ophørte antagelig umiddelbart før afvandingssagens gennemførelse, og arealer der ikke dyrkes eller afgrænses er i dag krat eller begyndende skov.

Nord og vest for Hyllested Stormose er landbrugsarealerne karakteriseret som grov og fin lerblandet sandjord, øst og syd for mosen betegnes de dyrkede arealer som grovsandede jorde.

Fredning

De åbne strækninger af vandløbene er omfattet af bestemmelserne i naturfredningslovens § 43.

Der er ingen egentlige landskabsfredninger i vandløbets opland.

Vandindvinding

I regionsplan 1989 er oplandet til Afløbet fra Hyllested Stormose beliggende i det område på Djursland, som er udpeget til fremtidig vandindvindingsområde til almene vandforsyningsformål.

Recipientkvalitet

Afløbet fra Hyllested Stormose er i recipientkvalitetsplan 1989 for Århus amtskommune af 13.03.1991 målsat ved følgende:

- de åbne delstrækninger af Afløbet fra Bispemose og Trindmose med C-vandløb, vandløb, der alene skal aflede vand,

- de åbne delstrækninger af Afløbet fra Hyllested Stormose, Kjørholmgrøften og Tilløbet til Kjørholmgrøften med B 3-vandløb, karpefiskevand, vandløb, der skal kunne anvendes som opholdsområde og opvækstområde for ål, aborrer, gedder og karpefisk, og
- de rørlagte delstrækninger, ikke målsatte.

Kommuneplan 1984 - 1992

Kommuneplanen

Der er ikke i kommuneplanen angivet nye tiltag i vandløbets opland.

Vandforsyning

I oplandet til Afløbet fra Hyllested Stormose er der følgende almene vandforsyningsanlæg:

- Hyllested Vandværk, umiddelbart øst for landsbyen, vandværk og indvindingsboring, 40.000 m³/år.

Rosmus skoles vandværk, ca. 6000 m³/år.

I oplandet er der endvidere 2 større indvindinger til kunstig vanding af landbrugsarealer med tilsammen en meddelt til-ladelse på ca. 100.000 m³/år.

Spildevand

Der er ikke fundet udledninger af spildevand fra enkeltejen-domme til vandløbet. Afløbet fra Hyllested renseanlæg sker til Stokbækken umiddelbart nedstrøms udløbet af Afløbet fra Hyllested Stormose.

Anden planlægning

Fisk, udsætningsplaner

Aløbet fra Hyllested Stormose indgår ikke i udsætningsplan for mindre vandløb mellem Kalø Vig og Randers Fjord, DFH rapport 345 - 1989.

Okker

Ifølge Miljøstyrelsen og Arealdatakontorets registrering af okkerpotentielle områder er det angivet, at vandløbsnære arealer til Afløbet fra Hyllested Stormose ikke er okkerpotentielle områder. Moseområderne er dog henført til klasse IV.

Opmåling

På grundlag af en vurdering af vandløbets almene tilstand og den fastsatte målsætning er det fundet, at en ny opmåling kan udsættes til en senere revision af regulativet.

VANDLØBET

Vandløbskvaliteten

Afløbet fra Hyllested Stormose med tilløb er jvf. afvandings-sagen fra 1950 et stærkt reguleret vandløb, og hvoraf ca. 60% af vandløbssystemet er rørlagt.

Bundlinjen for de åbne vandløbsstrækninger er beliggende ca. 1,5 m under terræn, og bundmaterialet er tydelig moseagtig.

Den regulativmæssige bundbredde skal være 0,4 - 0,6 m, men er i dag antagelig noget bredere idet anlæggene fremstår noget stejlere end det foreskrevne anlæg på 1:1.

Middelfaldet i de åbne strækninger er 0,25 o/oo, hvorfor de åbne strækninger gennem mosen fremstår som lange lige kanaler med en langsomt flydende vandstrøm. De større ledningsstræk mellem moserne og ned til Stokbæk har et middelfald på ca. 1 o/oo.

Selve moseområdet er delvis blevet til et pile- og birkekrat, enkelte arealer nær vandløbet er tilplantet med gran.

Der er ikke fundet særlige anlæg til kreaturvanding langs vandløbet.

Der er anlagt 7 markoverkørsler over vandløbet.

Fiskespærringer

Den ca. 950 m lange rørledning fra Stokbæk og op til Hyllested Stormose fremstår som en væsentlig hindring for opgang af vandrefisk bortset fra ål, som antagelig vil kunne passere, idet der ikke forefindes styrt i de nedsatte brønde. Der påregnes derfor ikke vandrefisk i Hyllested Stormose og opstrøms mosen er vandløbene rørlagt.

Afvandingsforhold

Arealerne i den egentlige Hyllested Stormose er i vid udstrækning opgivet som landbrugsarealer, hvorfor vandløbet gennem mosen i dag har til funktion at kunne opsamle det tilstrømmende vand fra omgivelserne og føre dette gennem mosen til afløbet mod Stokbækken.

Arsnedbøren i Ebeltoft er i normale år på ca. 550 mm.

Hedeselskab har på grundlag af de på Djursland beliggende stationer for måling af vandføringer, herunder i Havmølle å, fundet, at følgende afstrømningsværdier er gældende under normale forhold:

Median minimum	2 l/s/km ²
Median	4 l/s/km ²
Median maksimum	15 l/s/km ²
10 års maksimum	25 l/s/km ²

Rørledningen fra Hyllested Stormose og ned til Stokbæk er en Ø 50 cm betonledning beliggende med ca. 1 o/oo fald og vil teoretisk kunne føre op til 150 l/s. I afvandingsprojektet er anført, at oplandet til ledningen er 430 ha, hvilket medfører en afstrømningsmulighed på ca. 30 l/s/km². Det vil sige, at der med rørledningens dimension alene er taget højde for afstrømninger fra det åbne land, og at der forudsættes opstuvninger i moseområdet i tørtidsperioder.

Dette vil med den nuværende udnyttelse af Hyllested Stormose forhenstes fortsat at kunne accepteres af mosens lodsejere.

Rørbroer i moseområdet blev ved afvandingsagen tilladt med en dimension på Ø 50 cm betonrør. Fremtidige rørbroer bør have en diameter på 80-100 cm og nedlægges med 25% af diameteren under bundlinien.

Vedligeholdelsen

De åbne vandløbsstrækninger skal i henhold til hidtil gældende regulativ oprensnes 2 gange årligt inden hvert år 15. juni og 1. oktober.

Idet de åbne strækninger gennem Hyllested Stormose har en kanalagtig karakter og ringe faldforhold vil en fremtidig vedligeholdelse efter skikkelse være hensigtsmæssigt. Af hensyn til vinterafstrømningen og de mulige opstuvninger i mosen i samme periode bør oprensningen hvert efterår gennemføres medens forsommeroprensningen bør indskrænkes alene til en slåning af bundgrøden i strømrøden.

Den åbne strækning af Afløbet fra Bispemose og Trindmose skal alene oprensnes 1 gang årligt.

KONSEKVENSERNE

Vandløbskvalitet

Regulativet fastholder det nugældende regulativs bundkoter og dimensioner.

Vedligeholdelsen efter skikkelse medfører ingen ændringer af det nuværende forhold.

Der foreslås kun 1 årlig oprensning i det nye regulativ, dog således at der for den åbne strækning gennem Hyllested Stormose skal strømrøden også skæres i juni måned.

Afvandingsforhold

Regulativet medfører ingen ændringer i de bestående afvandingsforhold.

Der må forventes opstuvninger i Hyllested Stormose i tøjbrudsperioder og nedbørsrige perioder.

Krav til tekniske anlæg

Fremtidige rørunderføringer skal mindst være \emptyset 80 cm, idet rørene nedlægges med 25% af diameteren under regulativ bund.

Fritliggende markoverkørsler skal anlægges med underkant af vanger i terræn.

Krydsninger ved ledninger og kabler skal nedlægges således, at overkant af sikringsmaterialet er beliggende mindst 50 cm under aktuel bund, dog mindst 50 cm under regulativ bund.

Tekniske anlæg i og ved vandløbet skal altid godkendes af vandløbsmyndigheden inden udførelsen.

Restaureringsopgaver

Der er ikke planlagt egentlige restaureringsopgaver i vandløbet.