

1706758



Regulativ

for kommunevandløbet

Hovedgrøften og den vestlige del af gl. å, Kærbækken,

Gl. Havmølle å's østre del og Møgelmoserørledningerne.

Vandløb nr. 34, 35, 36 og 38

i Ebeltoft kommune,

Århus amt

INDHOLDSFORTEGNELSE

OVERSIGTSKORT

GRUNDLAGET FOR REGULATIVET

BETEGNELSE AF VANDLØBET

VANDLØBETS SKIKKELSE

Afmærkning og stationering

Dimensioner

Bygværker m.v.

Tilløb

ADMINISTRATIVE BESTEMMELSER

BESTEMMELSER OM SEJLADS

BREDEJERFORHOLD

VEDLIGEHOLDELSE

TILSYN

REVISION

REGULATIVETS IKRAFTTRÆDEN

Bilag:

Plankort

Længdeprofil

Redegørelse

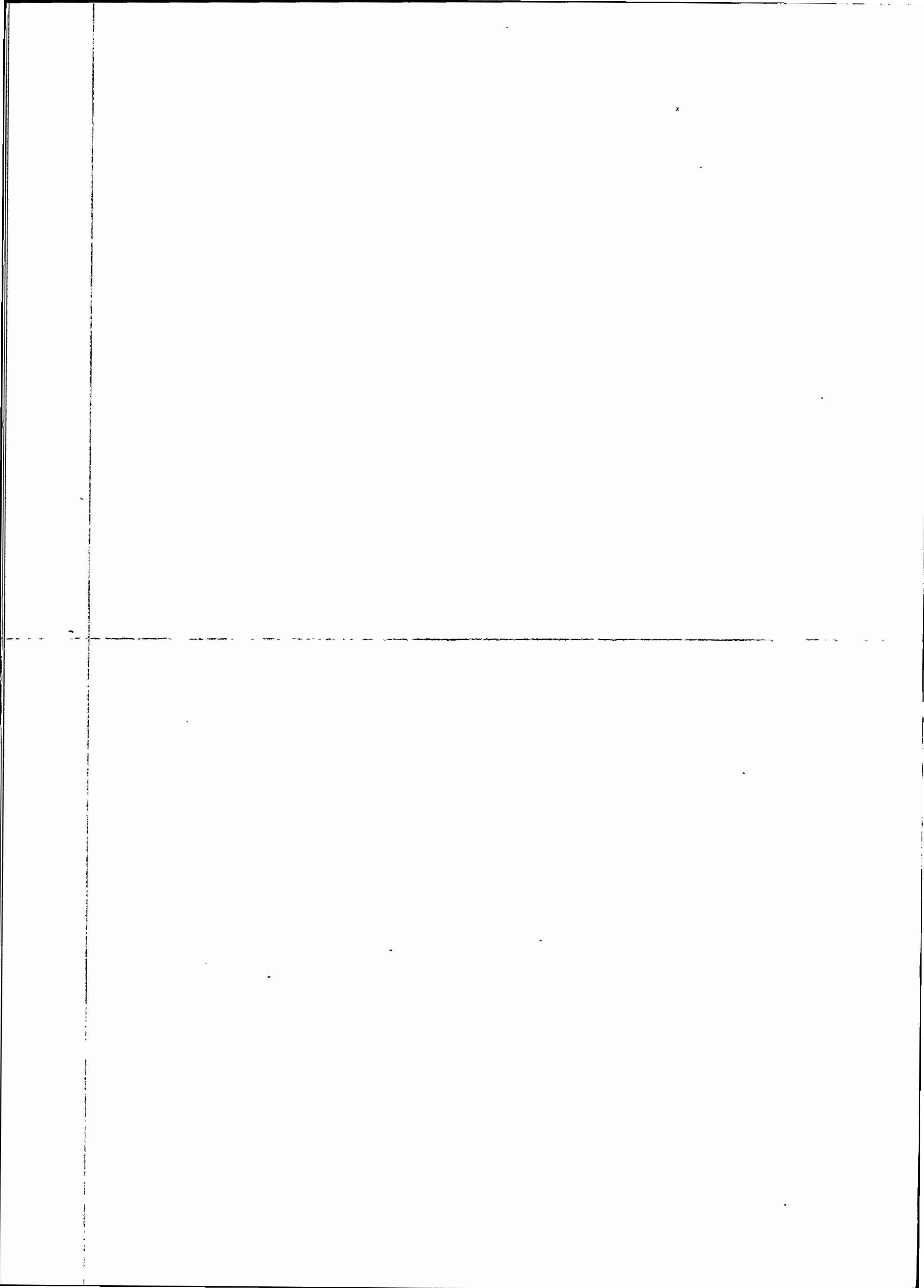


Kommunevandløb nr.

- 32 GRAVLEV BÆK / GRAVLEV MØLLEBÆK
- 33 VESTLIG GRØFT I GRAVLEV KÆR
- 34 HOVEDGRØFTEN OG VESTLIG DEL AF GL. Å
- 35 KÆRBÆKKEN
- 36 GL. HAVMØLLE Å'S ØSTRE DEL
- 38 MØGELMOSE RØRLEDNINGER
- 44 FUGLEKÆR BÆK

Oversigtskort 1:25.000

- oplandsgrænse
- åbent vandløb
- rørlagt vandløb



GRUNDLAGET FOR REGULATIVET

Vandløbene er optaget som kommunevandløb nr. 34, 35, 36 og 38 i Ebeltoft kommune.

Regulativet er udarbejdet på grundlag af de i redegørelsen (bilag 1) beskrevne forudsætninger og af hidtil gældende bestemmelser, fastsat i ældre regulativer samt i kendelser og forlig for vandløbsretten.

nr. 38 Møgellose rørledninger

- Vandsynsforretning af 27.07.1909 angående regulering og regulativforslag.
- Afvandingskommissionens kendelse af den 24.01.1950, på grundlag af landbrugsministeriets skrivelse af den 28.01.1949 og forelagt projekts om rørlægning og partsfordeling. Samtidig optages de rørlagte strækninger og den åbne strækning gennem Jevs kær som offentligt vandløb.
- Regulativ af den 23.12.1950 for vandløbet godkendt af amtsrådet.

nr. 34 Hovedgrøften og den vestlige del af Gl. å.

- Ældste regulativ af den 04.02.1860 godkendt af amtsrådet.
- Vandsynsforretning af den 26.03.1878 angående ændring af de regulativmæssige bestemmelser.
- Tillægsregulativ af den 04.06.1878 godkendt af amtsrådet.

- Vandsynsforretning af den 28.06.1940 angående en større regulering.
- Regulativ af den 26.11.1942 for vandløbet godkendt af amtsrådet.

nr. 35 Kærbækken

- Vandsynsforretning af den 08.10.1860.
- Vandsynsforretning af den 26.03.1878 angående vedligeholdelsen.
- Ældste regulativ af den 04.06.1878 godkendt af amtsrådet.
- Regulativ af den 16.10.1952 for vandløbet godkendt af amtsrådet.

nr. 36 Gl. Havmølle ås østre del.

- Vandsynsforretning af den 08.10.1860 angående vedligeholdelsen.
- Ældste regulativ af den 04.12.1860 godkendt af amtsrådet.
- Vandsynsforretning af den 07.10.1876 forlig omkring en uddybning.
- Vandsynsforretning af den 26.03.1878 angående vedligeholdelsen.

- Regulativ af den 16.11.1952 for vandløbet godkendt af amtsrådet.

For alle vandløb er gældende.

- Tillægsregulativ af den 16.11 1971 om de offentlige vandløbs vedligeholdelse i Ebeltoft kommune.
- Recipientkvalitetsplan 1989 for Århus amtskommune, jævnfør regionplan 1989, udgivet i maj 1991, og hvormed de åbne vandløbstrækninger er målsat ved B 3, vandløb, der skal kunne anvendes som opholds- og vækstområde for ål, aborre, gedder og karpefisk.
- Rørlagte delstrækninger er ikke målsatte.

Hvor de tekniske bestemmelser mangler eller er ufuldstændige, er fastsættelsen sket under hensyntagen til de nuværende forhold i marken, idet det er iagttaget, at vandløbenes vandføringsevne ikke nedsættes, at der ikke er sket indgreb i lodsejeres eller andre interesseredes rettigheder, og at vandløbets miljømæssige muligheder ikke er forringet.

Med nærværende revision af regulativerne samles regulativerne for disse 4 sammenhørende vandløb i et regulativ.

Ebeltoft byråd har besluttet, at vandløbenes vedligeholdelse skal ske på grundlag af vandløbets geometriske skikkelse.

Nuværende regulativ er vedtaget af Ebeltoft byråd den 02.08. 1993 og erstatter tidligere regulativer.

BETEGNELSE AF VANDLØBET

Regulativet omfatter følgende vandløb.

nr. 38 Møgelose rørledninger

- hovedrørledningen gennem Møgelmosen		1.325 m
- rørlagt tilløb	I	138 m
- rørlagt tilløb	II	190 m
- rørlagt tilløb	III	142 m
- rørlagt tilløb	IV	140 m
- rørlagt tilløb	V	100 m
		<u>710 m</u>
- åbent vandløb gennem Jevs Kær		<u>600 m</u>
		2.635 m

nr. 34 Hovedgrøften og vestlige del af Gl. å. 2.325 m

nr. 35 Kærbækken 368 m

nr. 36 Gl. Havmølle å's østre del 882 m

ialt 6.210 m

Af den totale længde er de øverste 2.035 m rørlagte vandløb.

Møgelose rørledningen og den direkte forlængelse Hovedgrøften og vestlige del af Gl. å har udløb i amtsvandløbet Havmølle å. I overgangspunktet mellem Hovedgrøften og den vestlige del af Gl. å er der tilløb af nr. 35 Kærbækken. Nr. 36 Gl. Havmølle å's østre del begynder ca. samme sted og løber som åbent vandløb i et oprindeligt trace til Havmølle å.

Nr.38 Møgelmose rørledninger.

Hovedledningen begynder i en brønd i skellet mellem matr. nr. 21a, 12 og 5k Hyllested by, Hyllested, i sammenløbet med tilløbene I og II. Herfra løber vandløbet mod sydvest til Møgelmosen. I det sydvestlige hjørne af matr. nr. 12 mod matr. nr. 8b begge af Hyllested by, Hyllested tilgår tilløb V, og samtidig føres vandløbet mod vest gennem Møgelmosen. I ejerlaugsskellet mellem Hyllested by, og Skovgaard by tilgår tilløbene III og IV. Hovedledningen videreføres mod vest til skelhjørnet mellem matr. nr. 4a, 4g, 53a og 54a alle af Hyllested by, Hyllested, hvor vandløbet i et knæk føres 75 m mod syd til skellet mod matr. nr. 4f Hyllested by, Hyllested. Herfra føres rørledningen igen mod vest under Mejerivej over matr. nr. 4b Skovgaard by, Hyllested og matr. nr. 51c Hyllested by, Hyllested til skel mod matr. nr. 7c Gravlev by, Fuglslev, hvor rørledningen efter ca. 100 m fortsætter som åbent vandløb gennem Jevs Kær.

Det åbne vandløb gennem Jevs Kær berører arealer under Hyllested by, Hyllested, og i ejerlaugsskellet mod Gravlev by, Fuglslev, tidligere sognegrænse, videreføres vandløbet under navnet Hovedgrøften.

Til Møgelmose rørledninger henhører 5 rørlagte tilløb.

- tilløb I begynder i brønd i det nordøstlige hjørne af matr. nr. 5k Hyllested by, Hyllested i skel mod matr. nr. 21a Hyllested by, Hyllested, og løber i dette skel mod syd til hovedrørledningens st. 0.
- tilløb II begynder i brønd i skellet mellem matr. nr. 9a og 3d Hyllested by, Hyllested og løber herfra mod vest over matr. nr. 3d og 21a Hyllested by, Hyllested til hovedrørled-

ningens st. 0.

- tilløb III begynder i brønd i Møgelmosens nordlige del, skel mellem matr. nr. 5k og 21b Hyllested by, Hyllested, og matr. nr. 27 Skovgårde by, Hyllested, og løber herfra mod syd til hovedrørledningens st.612.
- tilløb IV begynder i brønd i Møgelmosens sydlige del, skel-hjørnet mellem matr. nr. 9ai, 3c og 1a Hyllested by, Hyllested, og løber herfra mod nord til hovedrørledningens st. 612.
- tilløb V begynder i brønd i det sydøstlige skelhjørne af matr. nr. 1a Hyllested by, Hyllested, mod matr. nr. 3c Hyllested by, Hyllested, og løber herfra mod nordøst til hovedledningens st. 364.

Nr. 34 Hovedgrøften og vestlige del af Gl. å.

Hovedgrøften begynder i ejerlaugsskellet mellem Hyllested by, Hyllested og Gravlev by, Fuglslev, i skellet mellem matr. nr. 3a og 7b Gravlev by, Fuglslev, og løber herfra mod vest i skel mellem matr. nr. 3a, 4d, 1g, 11a, 12a, 10d, 11c, 9a, 5h, 3h, 8a og 8o på den nordlige og vestlige bred og matr. nr. 7b, 8f, 9c, 9b, 10b, 8c, 7d, 4b og 8k på den sydlige og østlige bred, alle af Gravlev by, Fuglslev, til overgangspunktet til den Vestlige del af Gl. å, hvor der er tilløb af Kærbækken fra vest og Gl. Havmølle å østre del fra øst. De nederste 324 m af vandløbet er en oprindelig del af Havmølle åen og danner skel mellem matr. nr. 3g Gravlev by, Fuglslev og matr. nr. 7a og 8a Holme by, Dråby, før udløbet i Havmølle å.

Nr. 35 Kærbækken

Vandløbet begynder i skellet mellem matr. nr. 7a og 8h Gravlev by, Fuglslev og løber herfra mod øst i det sydlige skel af matr. nr. 7a, 10f, 1a, 3s, 2f og 8o Gravlev by, Fuglslev til udløb i overgangspunktet mellem Hovedgrøften og den vestlige del af Gl. å.

Nr. 36 Gl. Havmølle å's østre del.

Dette vandløb omfatter en oprindelig del af Havmølle åen og begynder i overgangspunktet mellem Hovedgrøften og den vestlige del af Gl. å, hvorfra vandløbet løber mod øst og senere mod syd til udløb i den nuværende Havmølle å.

Vandløbet afgrænser arealer under Holme by, Dråby, nord for den nuværende Havmølle å. Mod nord berøre vandløbet arealer under Gravlev by, Fuglslev og mod øst matr. nr. 2a Skovgårde by, Hyllested.

Det topografiske opland er angivet på foranstående oversigtskort 1:25.000 og er beregnet til ialt 7,5 km² eller 746 ha.

Deloplandene til Møgelose rørledningen udgør ca. 327 ha, til Hovedgrøften og den vestlige del af Gl. å ca. 349 ha, til Kærbækken ca. 26 ha og til Gl. Havmølle å's østre del ca. 44 ha.

Vandløbets beliggenhed er vist på plankort 1:4.000, bilag 2.

Vandløbet er i sin helhed beliggende i Ebeltoft kommune.

VANDLØBETS SKIKKELSE

Afmærkning og stationering

Vandløbet er stationeret fra begyndelsespunktet, st. 0, til udløb i Havmølle å, st. 4.250. Stationeringen svarer til afstanden i meter fra begyndelsespunktet. Tilløbene er selvstændigt stationeret.

Langs vandløbet er som afmærkning anbragt 9 skalapæle. Afmærkningen er placeret i vandløbets venstre side.

Vandløbets skikkelse er fastsat på grundlag af eksisterende regulativer. En nyopmåling vil blive gennemført ved kommende revision.

Vandløbets dimensioner

Nr 38 Møgelmoose rørledninger

Skalapæl nr.	Stationering m	Bund- kote	Bund- bredde/ rørdi- ameter cm	Fald 0/00	An- læg	Bemærk- ninger
	0	7,00	x	x 1,0	x	brønd tilløb I og II
	110	6,89	ø 45	x		brønd
	250	6,74				brønd
	310	6,67		1,1		brønd

Skalapæl nr.	Stationering	Bundkote	Bundbredde/ rørdiameter cm	Fald 0/00	Anlæg	Bemærkninger
	Telefon nr	,67	ø 45	1,		brønd
		6,61	x	x		brønd t i l l ø b V
	438	6,54				brønd
	460	6,52	ø 50			brønd
	520	6,47				brønd
	612	6,39	x	0,9		brønd tilløb 111 og 1V
	786	6,23		.		brønd
	Telefon nr	6,14				brønd
		6,		x		brønd knæk
	1060	5,96	ø 55			brønd knæk
	1160	5,85		1,1		Mejerivej
	1165	5,84				
	1248	5,75				brønd
	1325	5,66	x	x	x	frontmur
	1355	-				knæk
	1451	-				knæk
		-	60	-	1,0	knæk
	Telefon nr.	-				knæk
I	1925	1,11	x	x	x	

nr. 34 Hovedgrøften samt vestre del af Gl. å

Skala- pæl nr.	Statio- nering m	Bund- kote	Bund- bredde/ rørdi- ameter cm	Fald 0/00	An- læg	Bemærk- ninger
I	1925	1,11	x	x	x	
II	2225	1,01	60			
	2249	1,00	x			
III	2521	0,92	80			
IV		0,83				
	Telefon nr.	0,78	x			knæk
V	3109	0,75	90			
	Telefon nr.	0,73	x			
		0,73	ø 90 x			Ved Fredskoven
VI	3407	0,66	90	0,3	1,0	
VII	3703	0,57				
	3767	0,55	x			
	3926	0,51				tilløb nr. 36
	3954	0,50	100			tilløb nr. 35
VIII	4000	0,48				
	4166	0,44	x			
	4171	0,44	ø 100 x			overkørsel
IX	4245	0,41	100			
	4250	0,41	x	x	x	udløb i Havmølle å

Tilløbene til nr. 38 Møgelose rørledninger

Tilløb nr. 1

Skala- pæl nr.	Statio- nering m	Bund- kote	Bund- bredde/ rørdi- ameter cm	Fald 0/00	An- læg	Bemærk- ninger
	0	7,34	x ø 20	x 2,0	x	brønd
	100	7,14	x ø 25	x 1,0		brønd
	138	7,10	x	x	x	brønd st. 0

Tilløb nr. II

Skala- pæl nr.	Statio- nering m	Bund- kote	Bund- bredde/ rørdi- ameter cm	Fald 0/00	An- læg	Bemærk- ninger
	0	7,65	x ø 25	x 4,5	x	brønd
	100	7,20	x ø 30	x 1,7		
	190	7,05	x	x	x	brønd st. 0

Tilløb nr. III

Skala- pæl nr.	Statio- nering m	Bund- kote	Bund- bredde/ rørdi- ameter cm	Fald 0/00	An- læg	Bemærk- ninger
	0	7,10	x	x	x	brønd
	50	6,93	ø 12,5 x	3,4 x		
	142	6,75	ø 15 x	2,0 x	x	brønd st. 612

Tilløb nr. IV

Skala- pæl nr.	Statio- nering m	Bund- kote	Bund- bredde/ rørdi- ameter cm	Fald 0/00	An- læg	Bemærk- ninger
	0	6,63	x	x	x	brønd
	140	6,49	ø 30 x	1,0 x	x	brønd st. 612

Tilløb V

Skala- pæl nr.	Statio- nering m	Bund- kote	Bund- bredde/ rørdi- ameter cm	Fald 0/00	An- læg	Bemærk- ninger
	0	7,01	x	x	x	brønd
	100	6,81	ø 12,5 x	2,0 x	x	brønd st. 364

Nr. 35 Kærbækken

Skala- pæl nr.	Statio- nering m	Bund- kote	Bund- bredde/ rørdi- ameter cm	Fald 0/00	An- læg	Bemærk- ninger
	0	-	x	x	x	
	95	-	50 x		1,0 x	
	101	-	ø 45 x		x	overkørsel
			50		1,0	
		-	x		x	
		-	ø x		x	overkørsel
			50		1,0	
	368	0,50	x	x	x	udløb i nr. 34 st. 3954

Indtil nyopmåling foreligger er Kærbækkens dybde og fald bestemt af opnåelse af en tilfredsstillende afvanding og bundkotten ved udløbet i nr. 34 Hovedgrøften.

Nr. 36 Gl. Havmølle å's østre del.

Skalapæl nr.	Stationering m	Bund- kote	Bund- bredde/ rørdi- ameter cm	Fald 0/00	An- læg	Bemærk- ninger
	0	0,51	x 60	x	x	udløb i nr. 34 s t . 3 9 2 6
	681	-	x 80	-	1,0	
	882	-	x	x	x	udløb i Havmølle å

Indtil nyopmåling foreligger er Gl. Havmølle å's østre del bund bestemt af et jævnt fald mod henholdsvis Hovedgrøftens bund og mod Havmølle åens bund.

De anførte koter referere til

for nr. 38 Møgellose rørledninger.

- vilkårligt valgt nulpunkt, som fast punkt er indnivilleret bolt i nordre gavl på Hylleslevholm mejeri, matr. nr. 52c Hyllested by, Hyllsted, kote 10.615 m.

for nr. 34 Hovedgrøften og vestlige del af Gl. å.

- nulplan svarende til Havmølle åens nulplan, der er indnivilleret følgende fikspunkter,
 - 1) midt på betonkant i vestlige side af bro over Havmølle åen ca. 100 m opstøms for udløbet af nr. 36 Gl. Havmølle å's østre del, kote 2,55.
 - 2) top af frontmuren i vestlige side af overkørsel over Hovedgrøften, st. 3205 - 3211, kote 2,09.

Bygværker

Broer og overkørsler m.v.

Nr. 34 Hovedgrøften og vestlige del af gl. å

Stationering m	Bund- kote	Art og dimension	Ejerforhold
3205 - 3211	0,73	6 m br. rørbro ø 90 cm beton	privat fællesvej
4166 - 4171	0,44	5 m br. rørbro ø 100 cm beton	bredejerne

Nr. 35 Kærbækken

Stationering m	Bund- kote	Art og dimension	Ejerforhold
95 - 101	-	6 m br. rørbro ø 45 cm beton	matr. nr. 10f Gravlev by, Fuglslev
199 - 205	-	6 m br. rørbro ø 45 cm beton	matr. nr. 8o Gravlev by, Fuglslev

Tilløb

I forbindelse med opmåling af vandløbet er følgende private tilløb blevet registreret (efter påvisning af ejeren).

Station m	Bundkote	Diameter cm	Bemærkning	Ejer
--------------	----------	----------------	------------	------

Tiløbene er ikke registreret ved udarbejdelse af regulativet. Registreringen vil blive gennemført ved en kommende opmåling af vandløbet.

ADMINISTRATIVE BESTEMMELSER

Vandløbet administreres af Ebeltoft byråd.

- 1) Vandløbet med bygværker m.v. skal vedligeholdes således, at den for vandløbet fastsatte skikkelse og/eller vandføringsevne ikke ændres.
- 2) Vandløbets vedligeholdelse - men ikke fornyelse (hel eller delvis) af rørlagte strækninger - påviler byrådet. Med hensyn til de for vandløbet fastlagte vedligeholdelsesprincipper og -metoder henvises til afsnittet herom.
- 3) Bygværker, så som styrt, stryg, skråningssikringer og udløbsbygværk m.v., der er udført af hensyn til vandløbet, vedligeholdes som dele af vandløbet.
- 4) Vedligeholdelsen af de øvrige bygværker, broer, stemmeværker, overkørsler og vandingsanlæg m.v., påviler de respektive ejere eller brugere. Ejerne eller brugerne har pligt til at optage den slam, grøde m.v., der samler sig ved bygværkerne, jævnfør vandløbslovens § 27, stk.4.
- 5) Beplantningen langs vandløbet skal i videst muligt omfang bevares af hensyn til den grødebegrænsende virkning, jævnfør vandløbslovens § 34.

BESTEMMELSER OM SEJLADS

Det er tilladt at sejle på vandløbet med ikke motordrevne småfartøjer som robåde, kajaker og kanoer.

Sejladsen må ikke være til skade for eller ulempe for vandløbet eller andres jagt, fiskeri og rørskår.

BREDEJERFORHOLD

- 1) Vandløbets skråninger og et 2 m bredt bælte på hver side, regnet fra vandløbets øverste kanter, skal henligge udyrket, jævnfør vandløbslovens § 69.
- 2) Ejere og brugerne af de arealer, der grænser op til vandløbet, er pligtige at tåle de fornødne vedligeholdelsesarbejders udførelse (herunder transport af materialer og maskiner og disses arbejde langs vandløbets bredder). Arbejdsbæltet bliver normalt ikke over 8 m bredt.

Bygninger, bygværker, faste hegn, beplantninger, udgravninger og lignende anlæg af blivende art må ikke uden byrådets tilladelse anbringes øverste vandløbskant nærmere end 8 m og for rørlagte strækninger ikke nærmere end 2 m fra lednings midte.

Undtaget herfra er den i de administrative bestemmelser angivne beplantning langs vandløbet.

- 3) De arealer, der grænser op til vandløbet, må ikke uden byrådets tilladelse benyttes til løsdrift, med mindre der opsættes og vedligeholdes et forsvarligt hegn langs med og mindst 1 m fra øverste vandløbskant, jævnfør vandløbslovens § 29.

Sådanne hegn er ejerne pligtige til at fjerne inden 2 uger efter tilsynets meddelelse, såfremt dette er nødvendigt af hensyn til maskinel udførelse af vedligeholdelsesarbejdet.

- 4) I henhold til vandløbslovens § 6 må ingen bortlede vandet fra vandløbet eller foranledige, at vandstanden i vandløbet forandres, eller at vandets frie løb forhindres.
- 5) Regulering, herunder rørlægning af vandløbet eller en hel eller en delvis omlægning af rørledninger og etablering af broer og overkørsler, må kun finde sted efter byrådets bestemmelser.

Udførelse af rørledninger og lægning af kabler og lignende under vandløbet må kun ske efter forud indhentet tilladelse fra byrådet.

- 6) Vandløbet må ikke tilføres faste stoffer, haveaffald, spildevand eller andre væsker, der foranlediger aflejringer i vandløbet eller forurener dets vand, jævnfør miljøbeskyttelseslovens bestemmelser.
- 7) De tilgrænsende lodsejere kan uden tilladelse oppumpe vand fra vandløbene til kreaturvanding med mulepumpe eller eventuelt vindpumpe. Byrådet kan meddele tilladelse til indretning af egentlige vandingssteder, der da skal udgraves uden for vandløbets profil og indhegnes således, at kreaturer ikke kan

træde ud i vandløbet samt sikres således, at udtrædning af jord i strømløbet ikke finder sted. Anden vandindtagning må ikke finde sted uden tilladelse, jævnfør vandforsyningslovens bestemmelser.

- 8) Nye tilløb og tilløb, der reguleres, skal så vidt forsynes med en overkørsel med 5 m ovenbredde ved udløbet til brug for transport af materiale, der anvendes ved vandløbets vedligeholdelse.

Til rørlagte vandløb skal tilslutningen ske til brønd efter aftale. Sætning af en eventuel ny brønd i forbindelse hermed udføres af byrådet på lodsejers regning.

Udløb fra drænledninger og tilløb skal udføres og vedligeholdelse således, at de ikke gør skade på vandløbets skrån timer og bund.

- 9) Den ved vandløbet værende afmærkning med stationeringspæle og vandstandsskalaer må ikke beskadiges eller fjernes. Sker dette, er den for beskadigelse eller fjernelsen ansvarlige pligtig at bekoste retableringen.
- 10) Beskadiges vandløb, diger, faskiner, bygværker eller andre anlæg ved vandløbet, eller foretages der foranstaltninger i strid med vandløbsloven eller bestemmelserne i dette regulativ, kan byrådet meddele påbud om genoprettelse af den tidligere tilstand.

Er et påbud ikke efterkommet inden udløbet af den fastsatte frist, kan byrådet foretage det fornødne på den forpligtedes regning, jævnfør vandløbslovens § 54.

- 11) Er der fare for, at betydelig skade kan ske på grund af

usædvanlige nedbørsforhold eller andre udefra kommende usædvanlige begivenheder, kan byrådet foretage det fornødne uden påbud og på den forpligtedes regning, jævnfør vandløbslovens § 55.

- 12) Overtrædelse af bestemmelserne i regulativet straffes med bøde, jævnfør vandløbslovens § 85.

VEDLIGEHOJDELSE

- 1) Vandløbet vedligeholdes af Ebeltoft byråd.

Vedligeholdelsen kan udføres i enterprise eller ved egen foranstaltning.

- 2) Ved tilrettelæggelsen af vedligeholdelsesarbejdet skal ulemper som ejere og brugere skal tåle, søges fordelt på begge sider af vandløbet, jævnfør vandløbslovens § 28.

Hvor bebyggelser, bevoksninger eller høje skrænter m.v. hindre adgang fra den ene side, kan vedligeholdelsen foregå fra samme side hvert år.

- 3) Udbedring af bygværker og skråningssikringer foretages fortrinsvis i perioderne april til maj og august til oktober.
- 4) Fyld m.v., som fremkommer ved vandløbets regulativmæssige vedligeholdelse, er brugerne af de tilstødende jorder pligtige til at fjerne mindst 5 m fra vandløbskanten eller sprede i et ikke over 10 cm tykt lag inden hvert års 1. maj.

Det påhviler den enkelte ejer eller bruger selv at undersøge, om der er oplagt fyld, som skal fjernes eller spredes. Undlader en ejer eller bruger at fjerne eller sprede fylden, kan byrådet med 2 ugers skriftlig varsel til ejeren eller brugeren lade arbejdet udføre på den gældendes bekostning.

- 5) De åbne delstrækninger af vandløbene er i henhold til recipientkvalitetsplan 1989 for Århus amtskommune af 13.03.1991 målsat med B 3, karpefiskevand, et vandløb, der skal kunne anvendes som opholds- og opvækstområde for ål, aborre, gedde og karpefisk.
- 6) Ebeltoft byråd har besluttet, at vedligeholdelsen af vandløbet skal udføres således, at vandløbets fysiske tilstand er i overensstemmelse med de kvav, recipientkvalitetsplanen stiller hertil.
- 7) For Hovedgrøften og vestlige del af Gl. å, Kærbækken, Gl. Havmølle å's østre del og Møgelmose rørledninger medfører dette en vedligeholdelse efter skikkelse, det vil sige i henhold til den geometriske beskrivelse af vandløbet/vandløbets dimensioner.

Der er i medfør heraf besluttet følgende retningslinier for vedligeholdelsen.

- 7.1 Hovedgrøften og vestlige del af Gl. å vedligeholdes 2 gange årligt, såvidt muligt inden hvert år's 1. juni og 15 oktober, de øvrige vandløb vedligeholdes 1 gang årligt og så vidt muligt inden hvert års 1. oktober.
- 7.2 Vandløbet gennemgås dog 1 gang hvert forår, hvor nedfaldne grene, ris og andet som hindre vandets frie løb, fjernes.

7.3 Grødeskæring

Grøden fjernes i vandløbets regulativmæssige bredde og oplægges på vandløbets bredde. Grøden skal så vidt muligt skæres i bund.

Hvert års 1. vedligeholdelse af Hovedgrøften og den vestlige del af Gl. å omfatter alene en skæring af bundgrøden i vandløbets strømrønde.

Grødeskæringen udføres fortrinsvis manuelt, men kan dog udføres maskinelt.

7.4 Kantslåning

Kantslåning kan udelades i det tilfælde, hvor vegetationen ikke medfører væsentlige begrænsninger i vandføringen. Kantslåning kan gennemføres maskinelt.

7.5 Kantafretning

Kantafretning af nedskredne brinker afrettes til anlæg 1, jævnfør vedligeholdelsens punkt 3.

Overhængende brinker, sten og trærødder skal så vidt muligt bevares.

7.6 Oprensning

Oprensning af bundmateriale foretages 1 gang årligt til regulativmæssig bund, forudsat vandløbets tilstand nødvendiggør dette. Oprensningen kan udsættes, til bunden ligger 10 cm over regulativmæssig bund. Ved oprensningen fjernes sand- og mudder-

aflejninger, medens oprensningen af grus og sten så vidt mulig søges undgået.

I forbindelse med oprensningen må der opgraves til 10 cm under den regulativmæssig bundlinie.

På de steder, hvor den den faktiske bundbredde er større end den regulativmæssige, skal tilgroede partier, sten, stabile aflejninger og lignende så vidt muligt efterlades med henblik på efterhånden at reducere bundbredden til den regulativmæssigt fastsatte.

Mindre arbejder udføres manuelt, større arbejder kan udføres maskinelt og udføres i perioden 1. august til 1. november.

7.7 Rørledninger, bygværker m.v.

Rørledningers funktion sikres, og tilhørende brønde oprenses 1 gang årligt, så vidt muligt inden hvert års 15. oktober.

TILSYN

Tilsynet med vandløbet udføres af Ebeltoft byråd.

Tilsynet tilrettelægges således, at lodsejerne og andre med interesse har mulighed for at deltage i tilsynet.

Lodsejere - eller andre med interesse i vandløbet, der måtte finde vandløbets vedligeholdelsestilstand eller specielle forhold vedrørende vandløbet utilfredsstillende, kan rette henvendelse herom til byrådet.

REVISION

Dette regulativ skal senest optages til revision i år 2012.

REGULATIVETS IKRAFTTRÆDEN

Regulativet har været bekendtgjort og fremlagt til gennemsyn i 8 uger med adgang til at indgive eventuelle indsigelse og ændringsforslag inden den 07.07.1993

Der er ikke indkommet indsigelser til regulativet.

Regulativet træder i kraft fra datoen for dets endelige vedtagelse.

Regulativet er endelig vedtaget af Ebeltoft byråd ved udvalget for teknik og miljø.

**EBELTOFT KOMMUNE
UDVALGET FOR TEKNIK OG MILJØ**

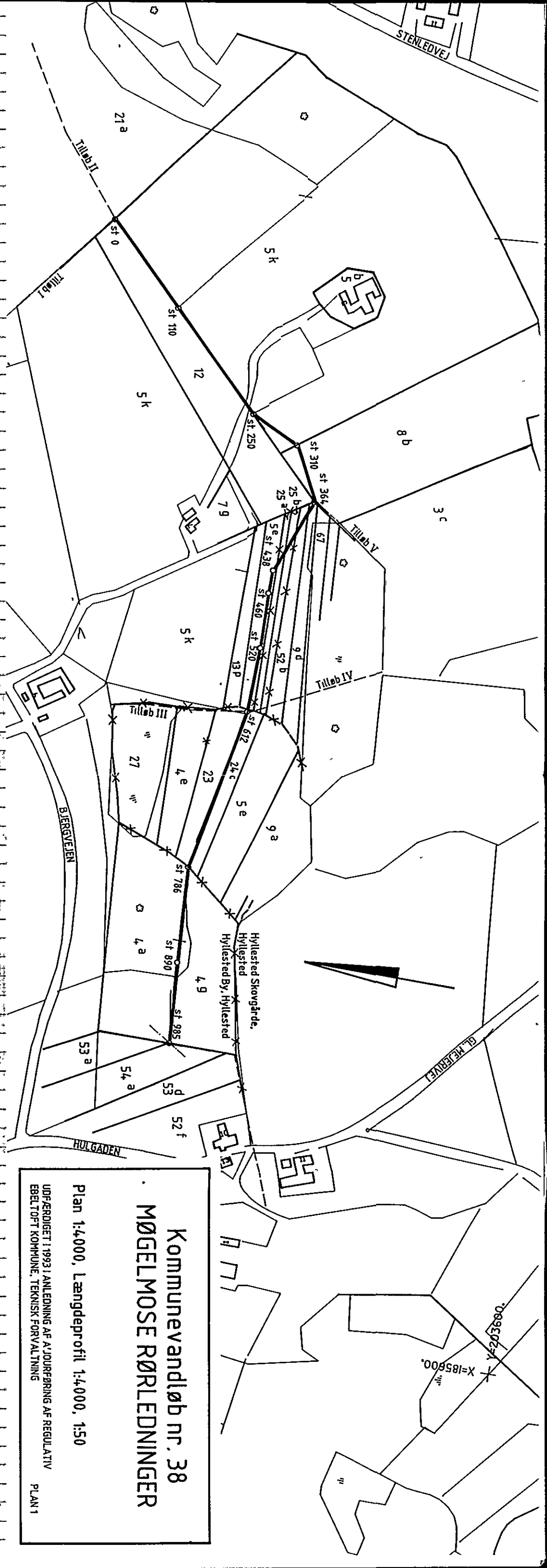
Den 02.08.1993


Ole Bjerregaard
udvalgsformand

/



Finn Larsen
stadsingeniør

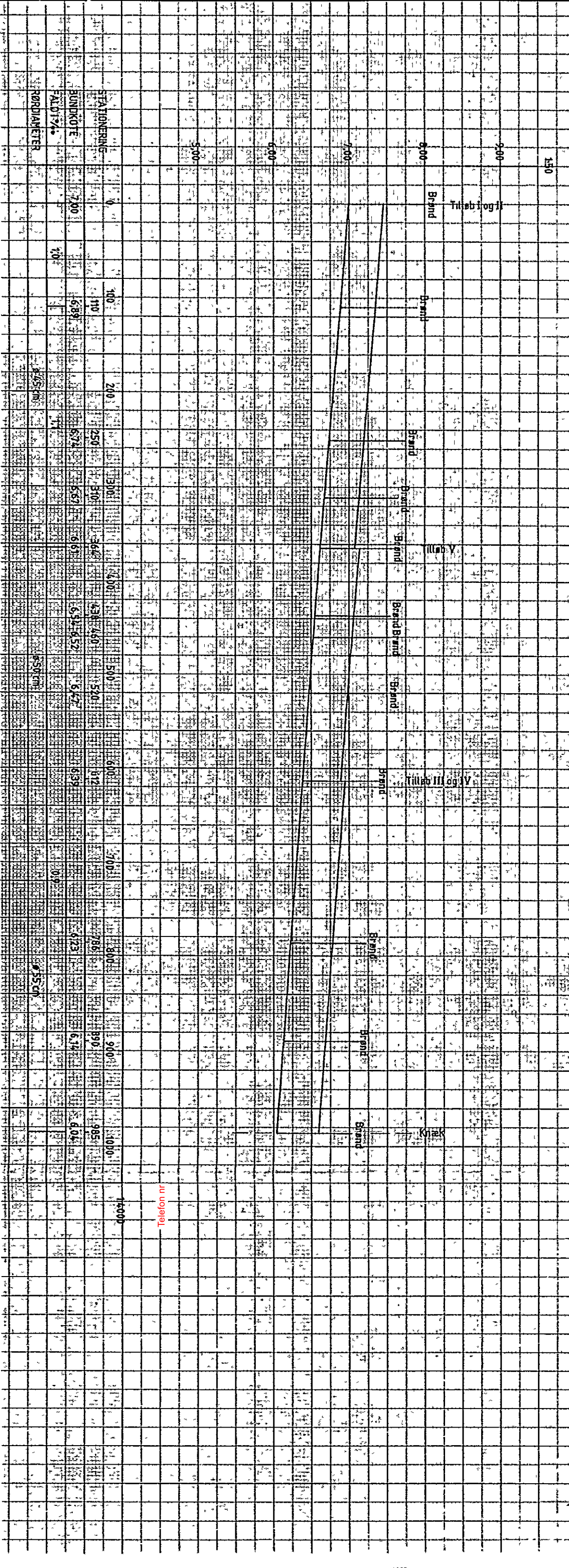


Kommunevandløb nr. 38
 MØGELMOSE RØRLEDNINGER

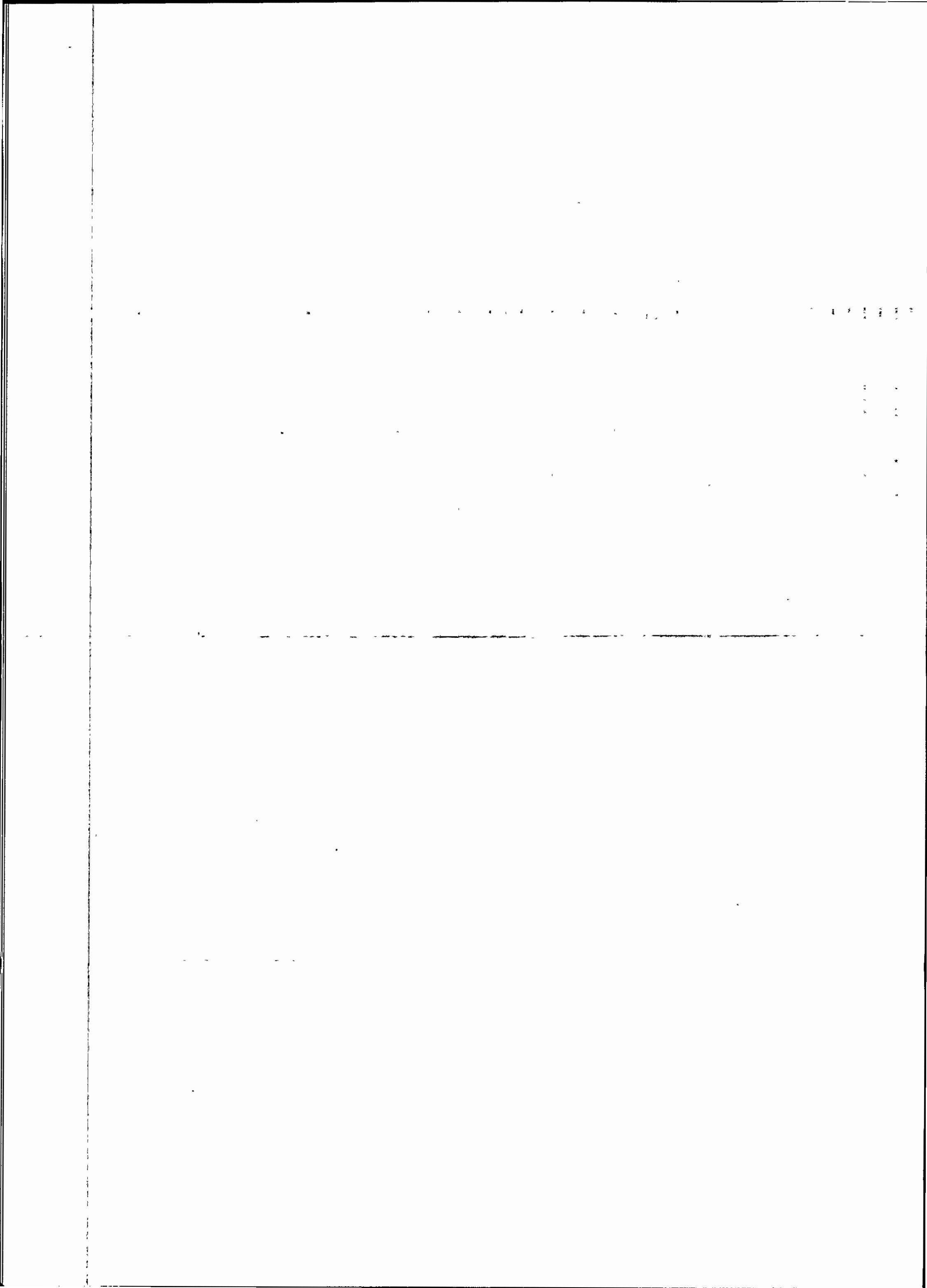
Plan 1:4.000, Længdeprofil 1:4.000, 1:50

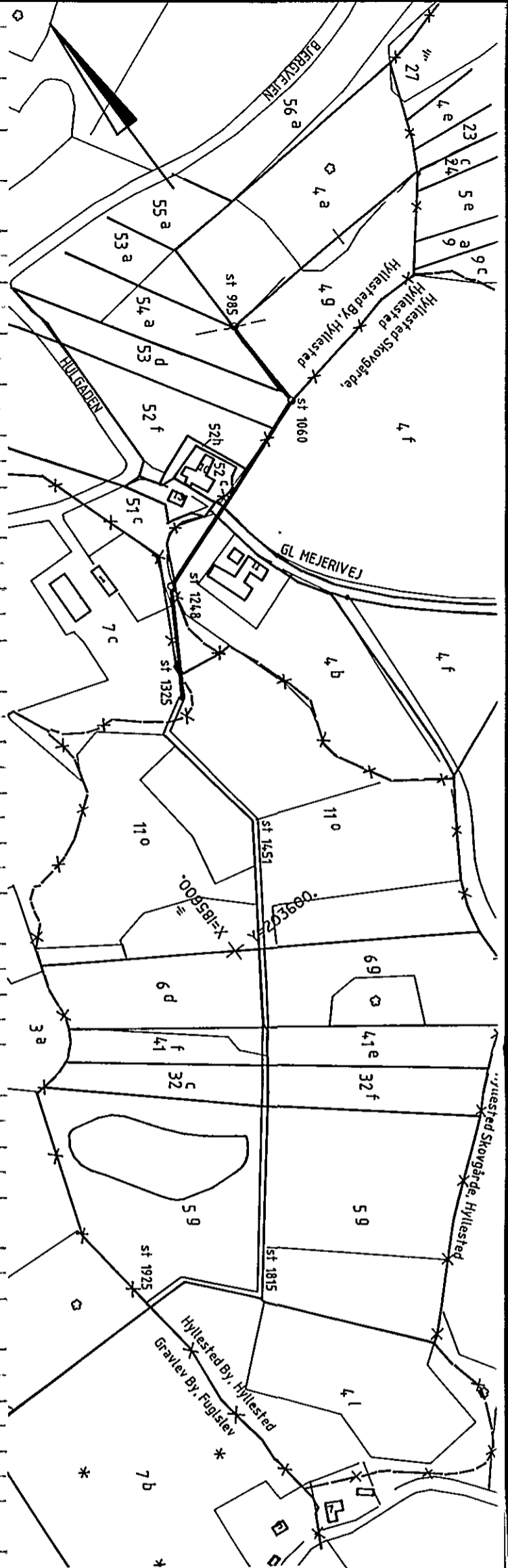
UDFÆRDIGET I 1993 I ANLEDNING AF A'JOURFØRING AF REGULATIV
 EBELTOFT KOMMUNE, TEKNISK FORVALTNING

PLAN 1

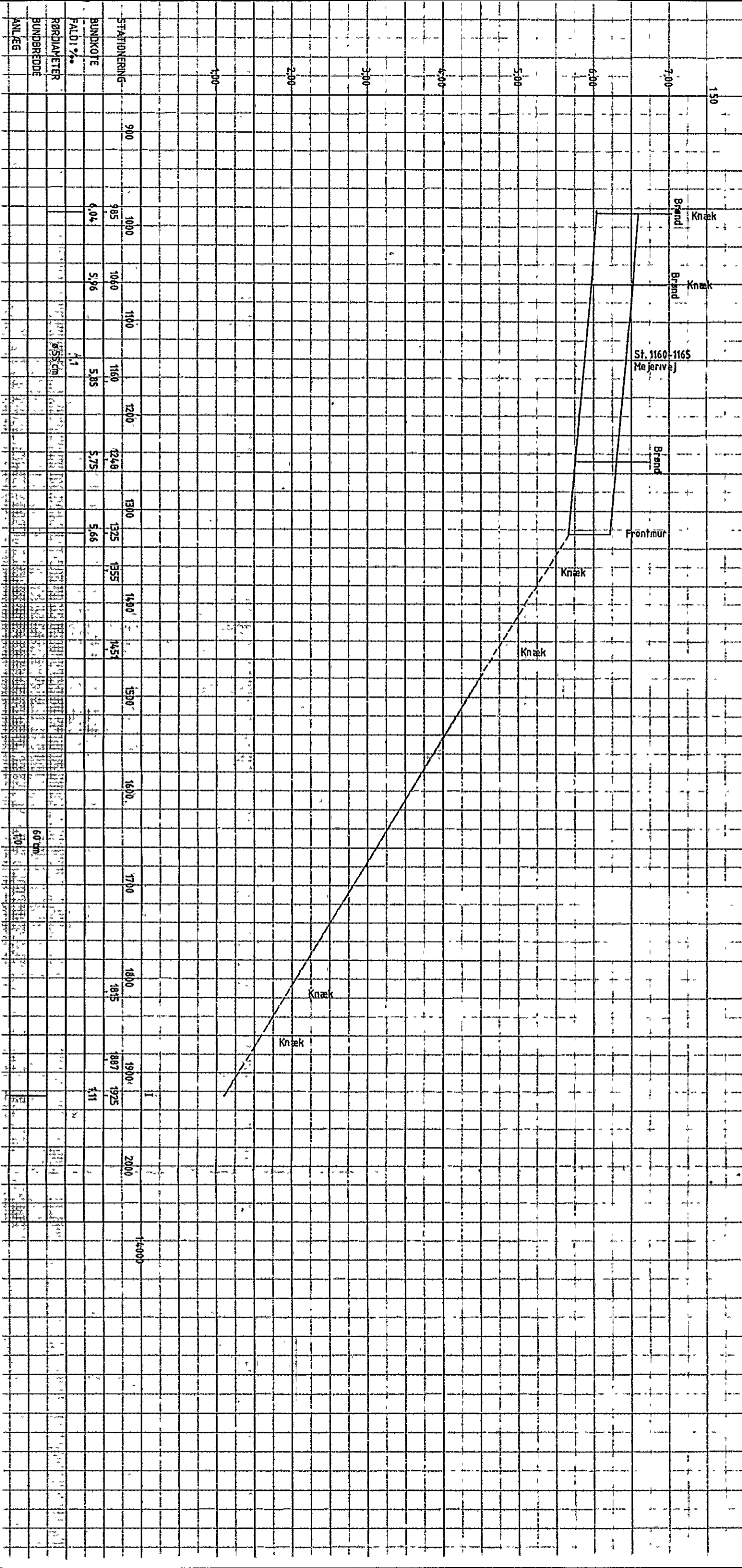


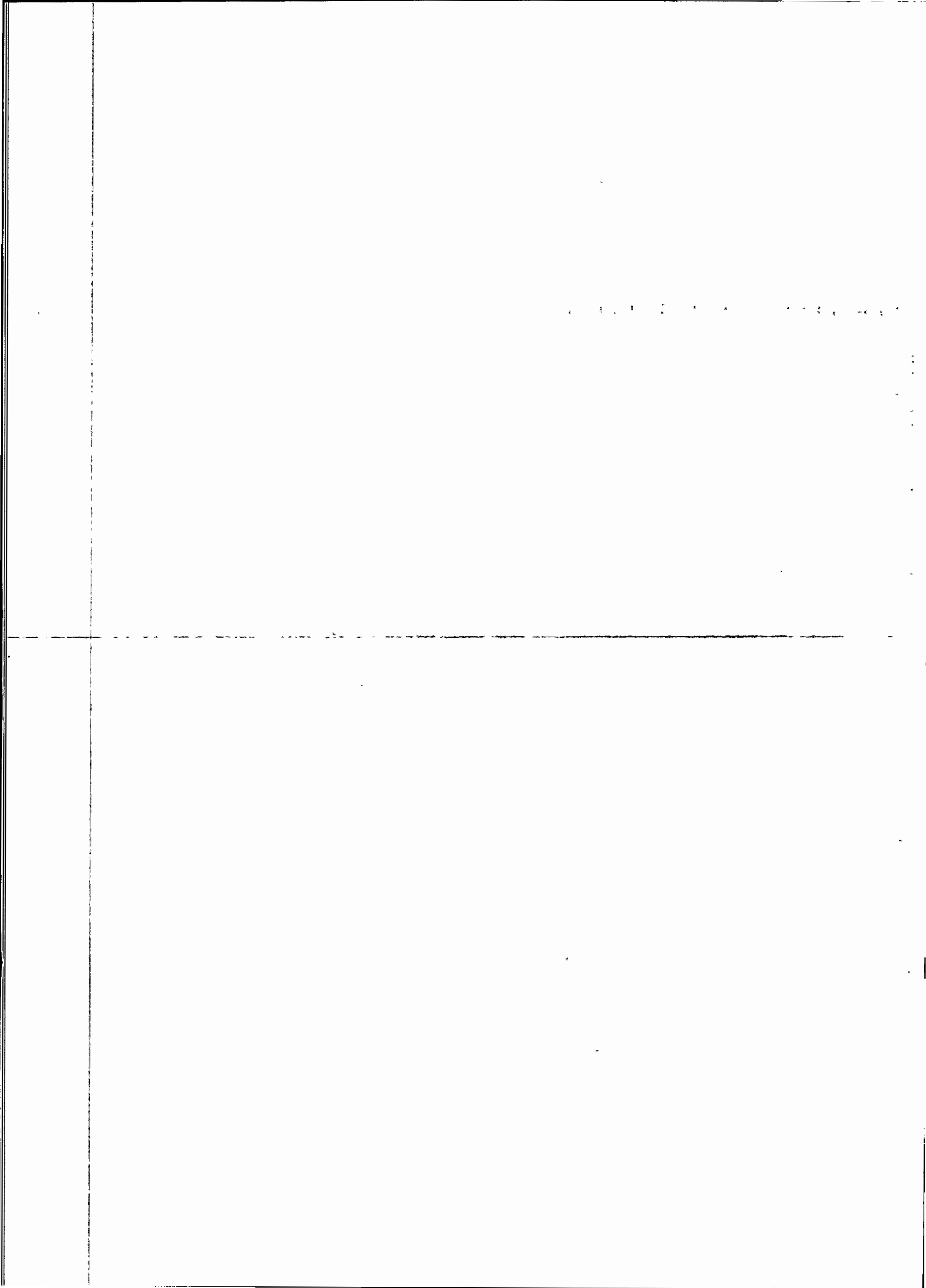
nu udfærdiget

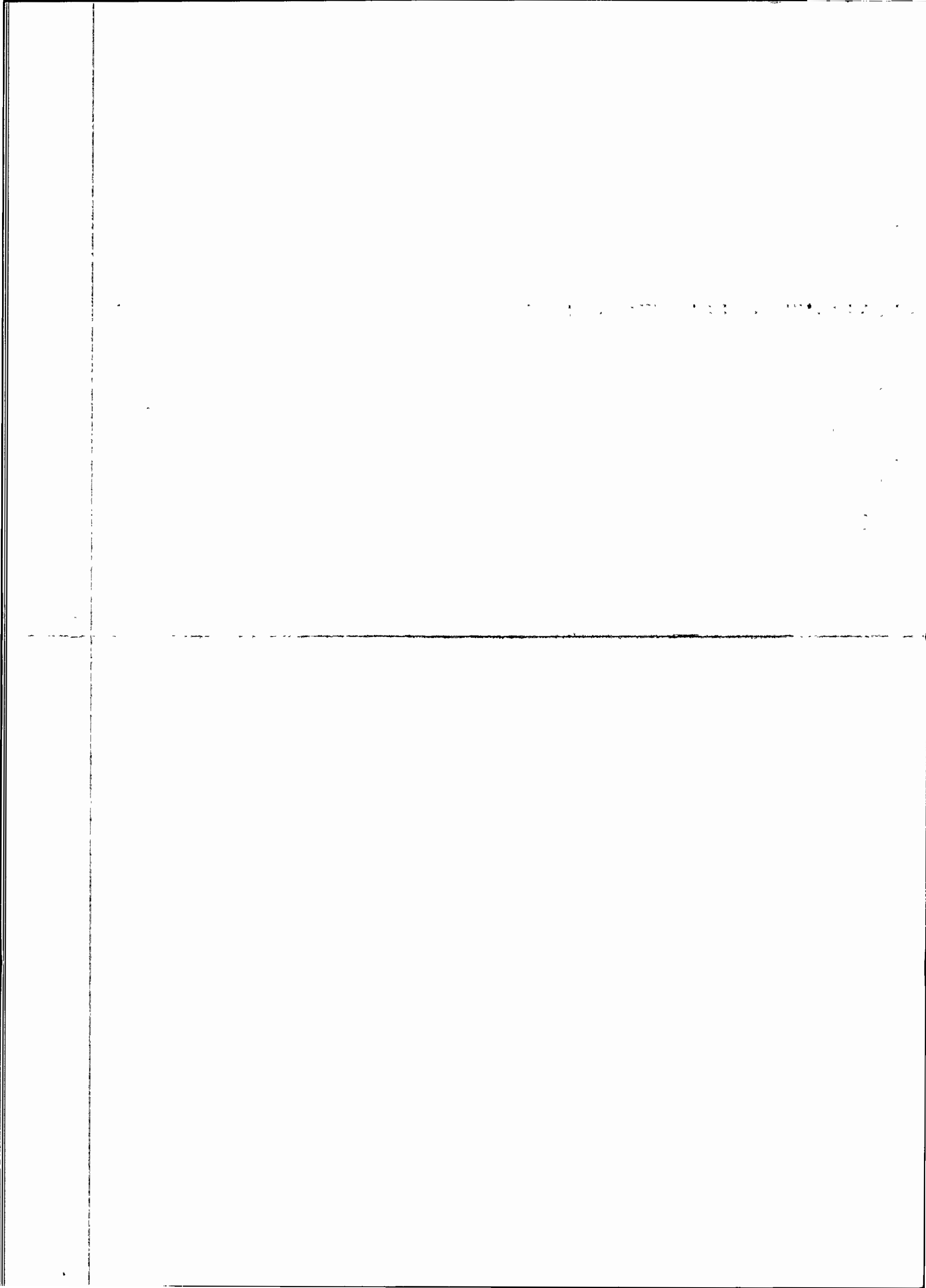




Kommunevandløb nr. 38
MØGELMOSE RØRLEDNINGER
 Plan 1:4.000, Længdeprofil 1:4.000, 1:50
 UDFÆRDIGET I 1993 I ANLÆDNING AF A'JOURFØRING AF REGULATIV
 EBELT OFT KOMMUNE, TEKNISK FORVALTNING



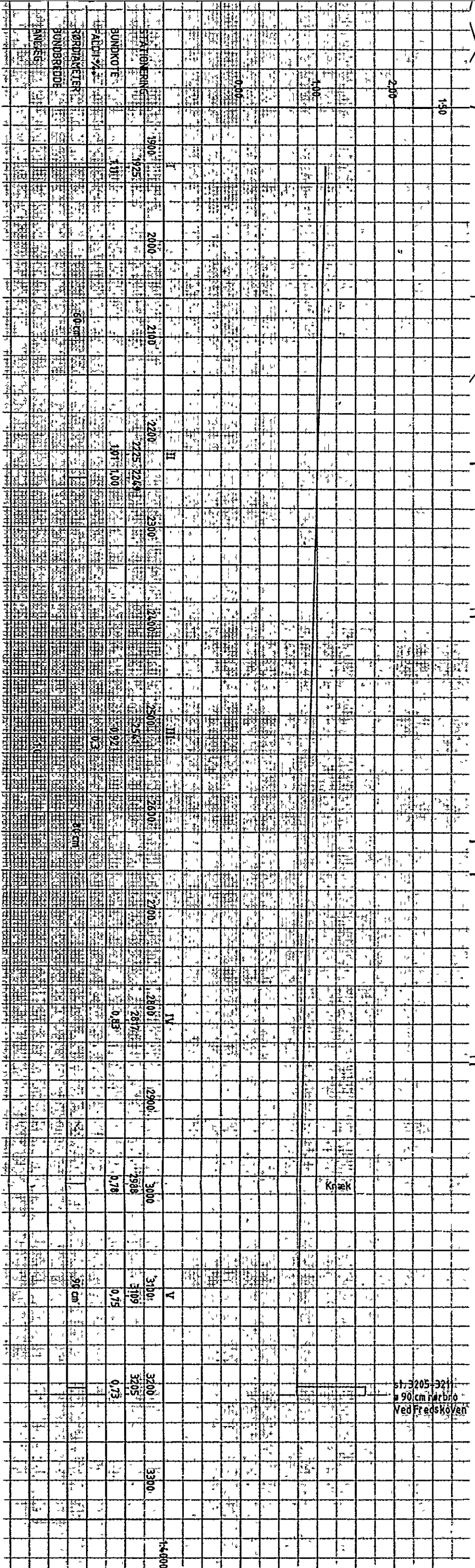




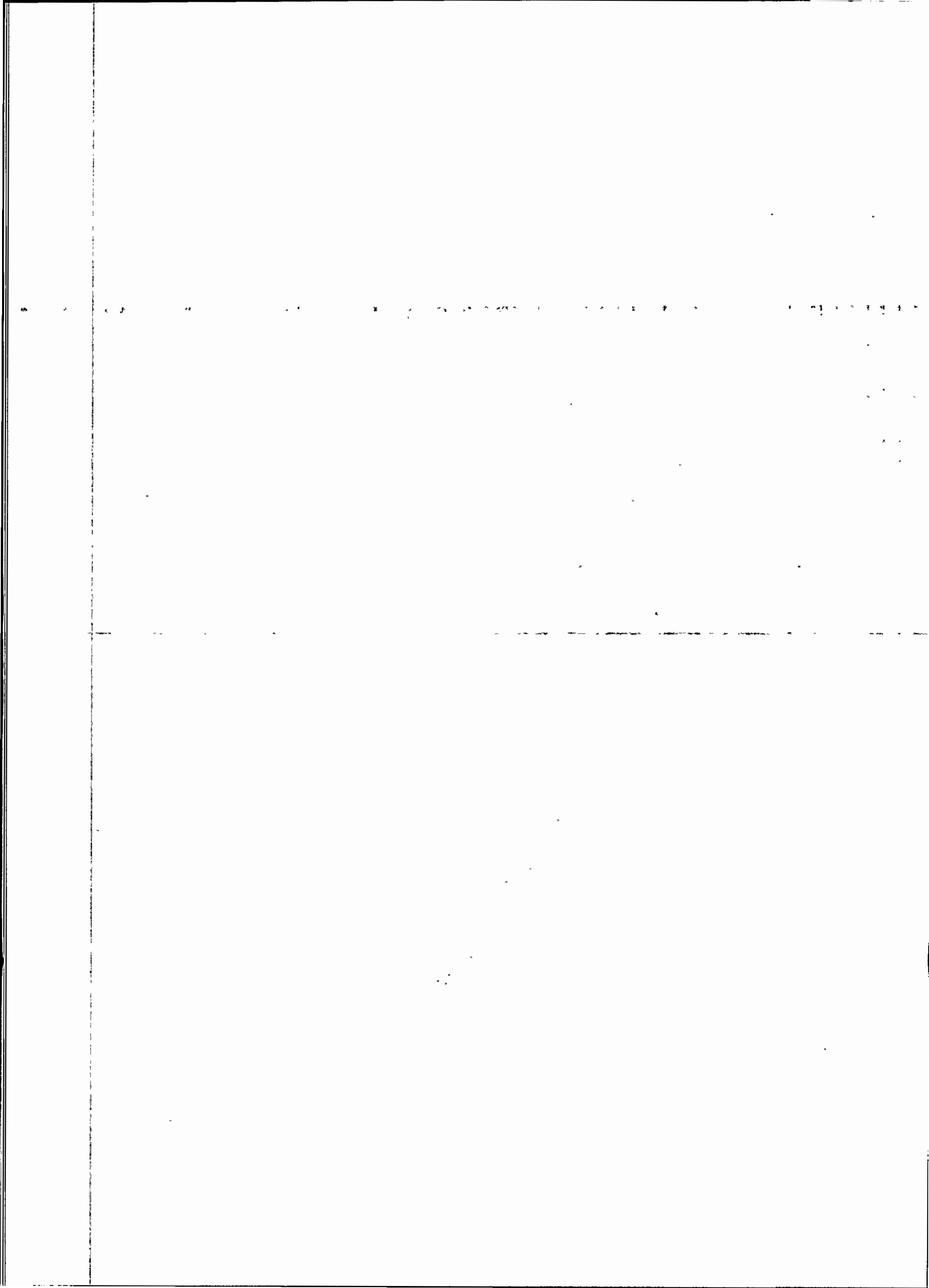


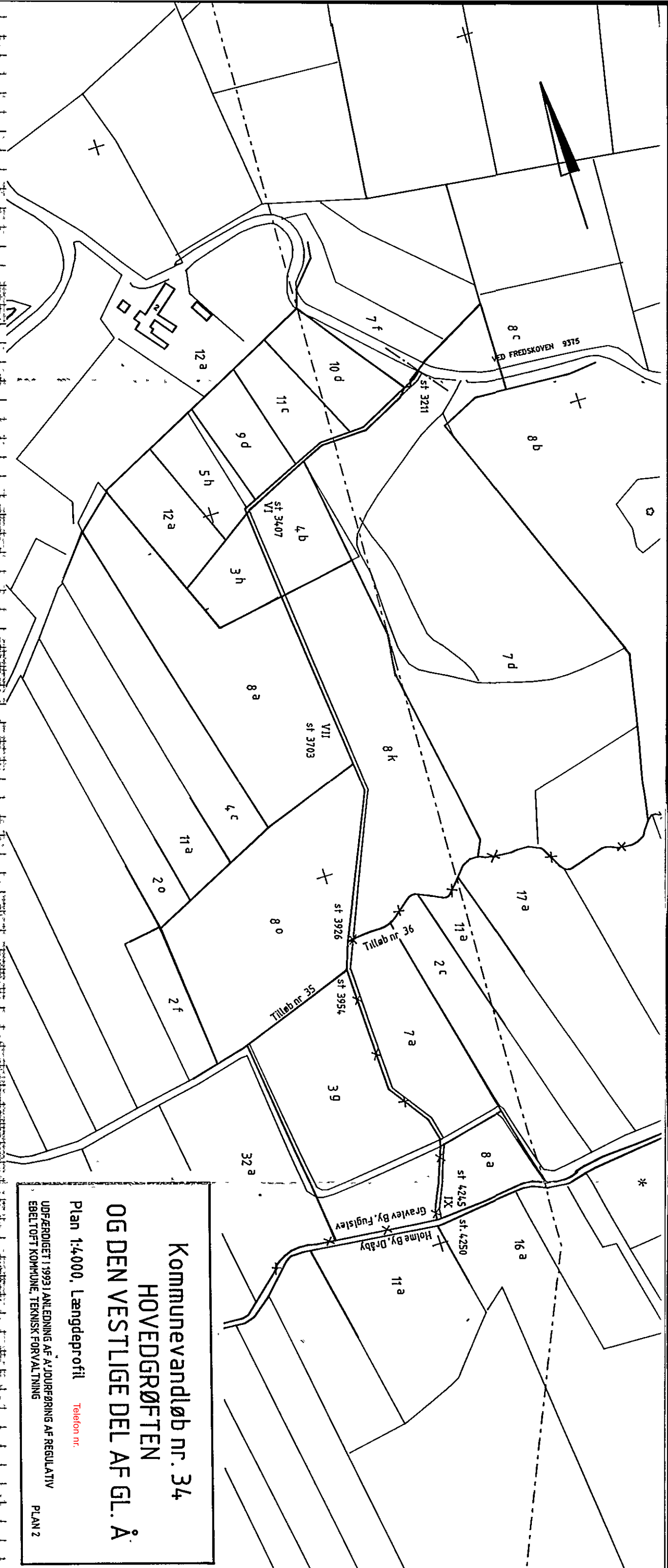
Kommunevandløb nr. 34
HOVEDGRØFTEN
OG DEN VESTLIGE DEL AF GL. Å
 Plan 1:4.000, Længdeprofil 1:4.000, 1:50
 UDFÆRDIGET I 1993 I ANLEDNING AF A'JOURFØRING AF REGULATIV
 EBELTØFT KOMMUNE, TEKNISK FORVALTNING
 PLAN 1

st. 3205-3211
 90 cm vandløb
 Ved Fredskoven



Hyllested Skovgård, Hyllested
 Gravlev By, Fuglslev
 I st 1925
 st 2225
 III st 2541
 IV st 2817
 V st 3109
 st 3205
 st 3211
 Ved Fredskoven



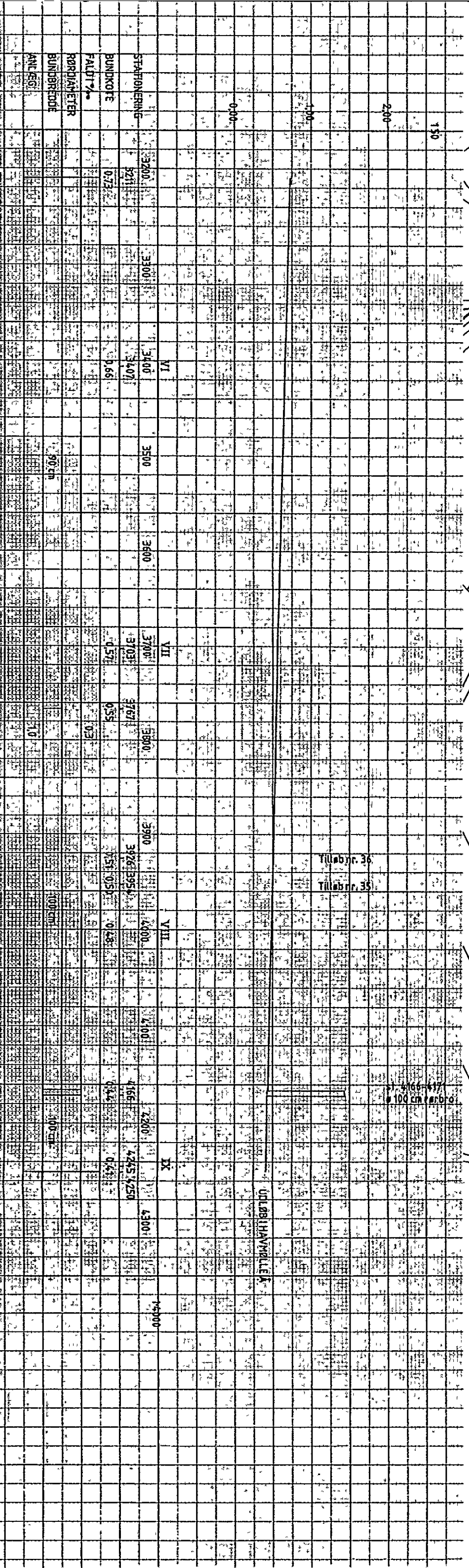


Kommunevandløb nr. 34
HOVEDGRØFTEN
OG DEN VESTLIGE DEL AF GL. Å

Plan 1:4.000, Længdeprofil Telefon nr.

UDFÆRDIGET I 1993 I ANLEGNING AF AFDJUPNING OG REGULATIV
 EBELTØFT KOMMUNE, TEKNISK FORVALTNING

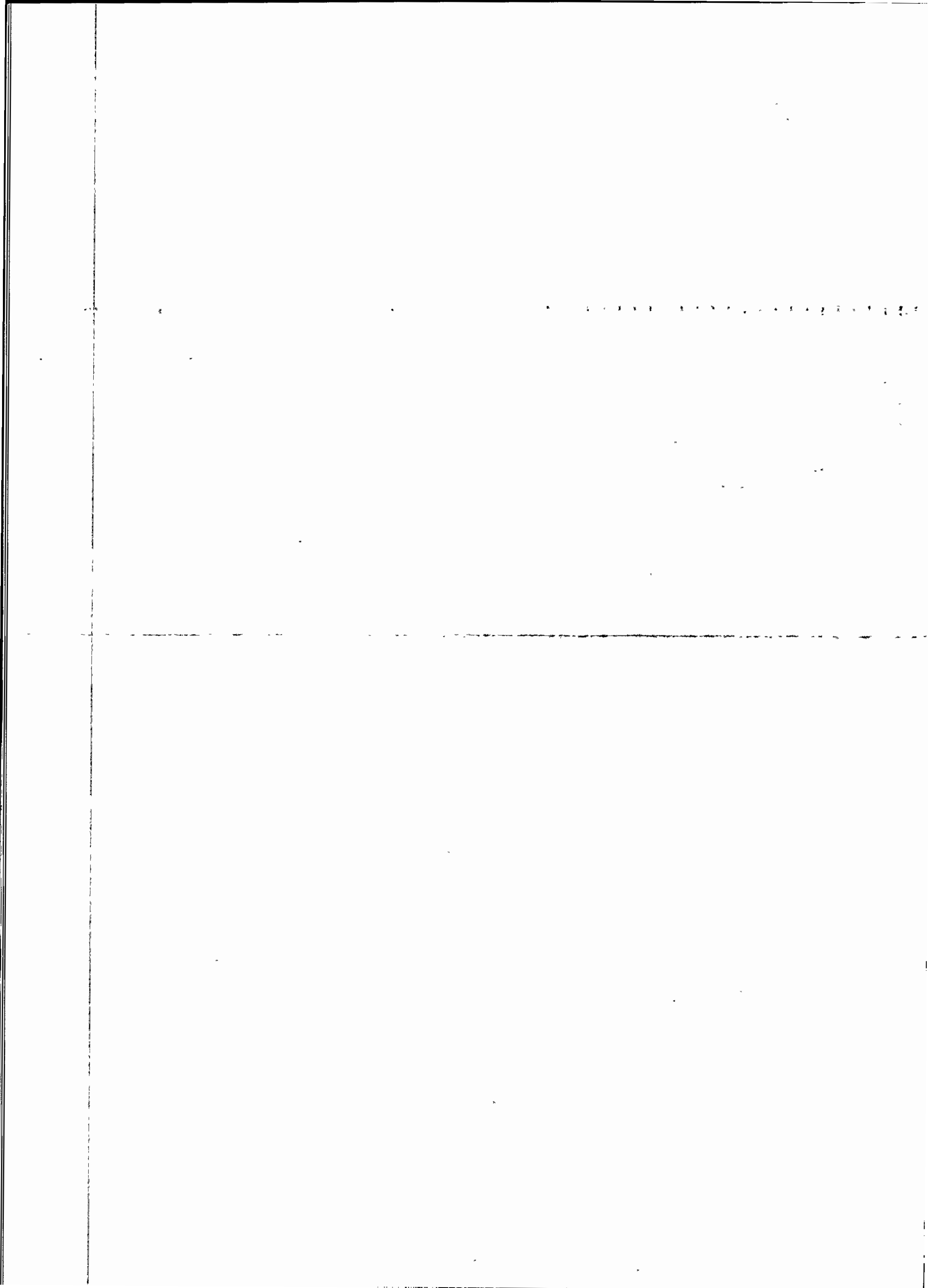
PLAN 2



Tiløb nr. 36
 Tiløb nr. 35

UDLØB I HAVNELEJE

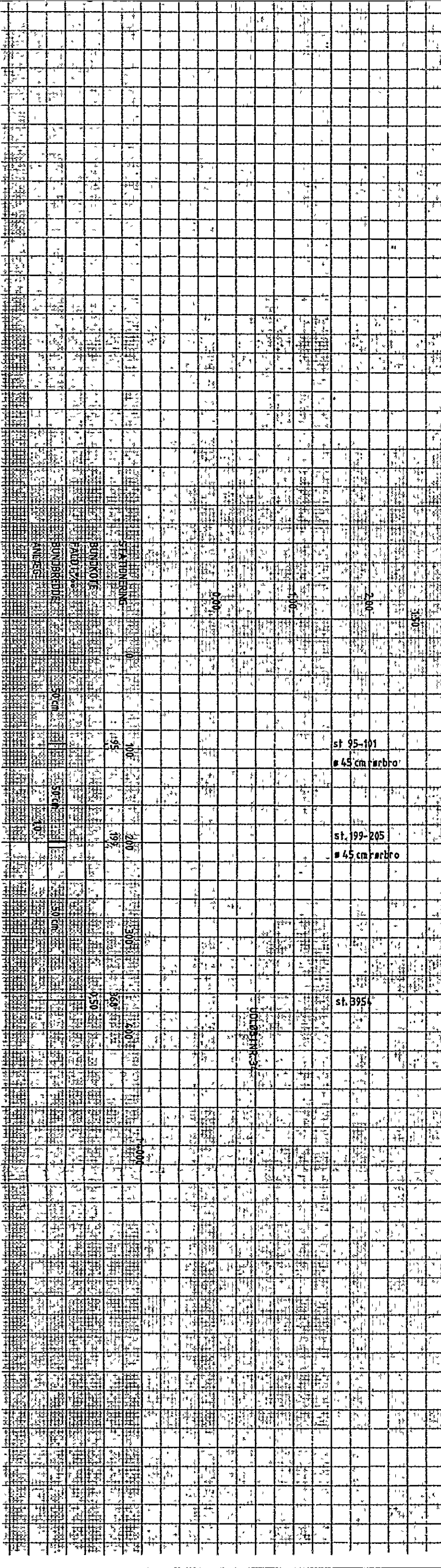
100 cm
 100 cm
 100 cm





Plan 1:4.000, Længdeprofil 1:4.000, 1:50

UDFÆRDIGET I 1993 I ANLEGNING AF A JOURFØRNING AF REGULATIV
EBELTOFT KOMMUNE, TEKNISK FORVALTNING

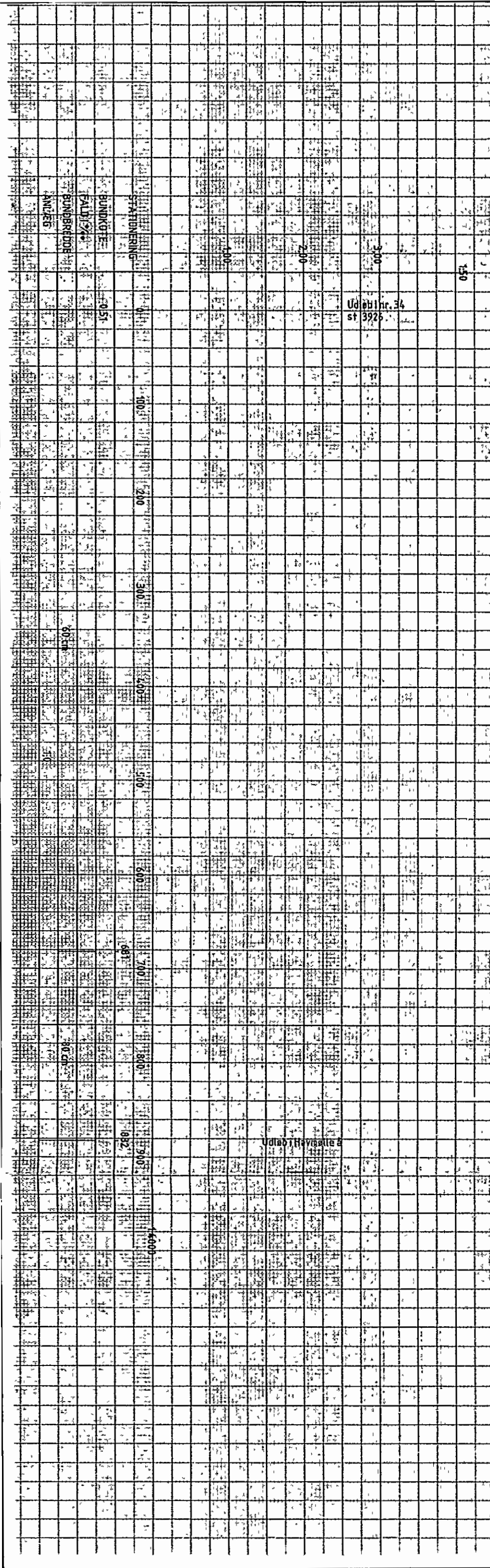
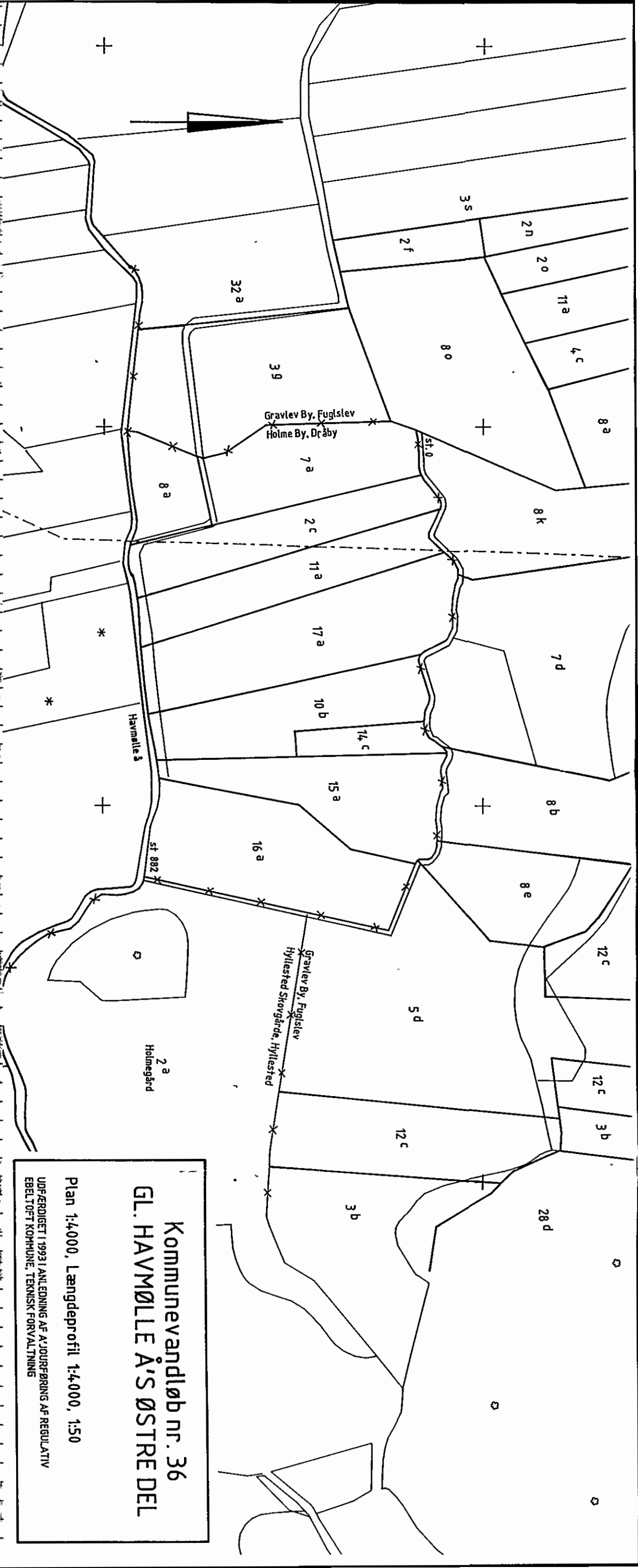


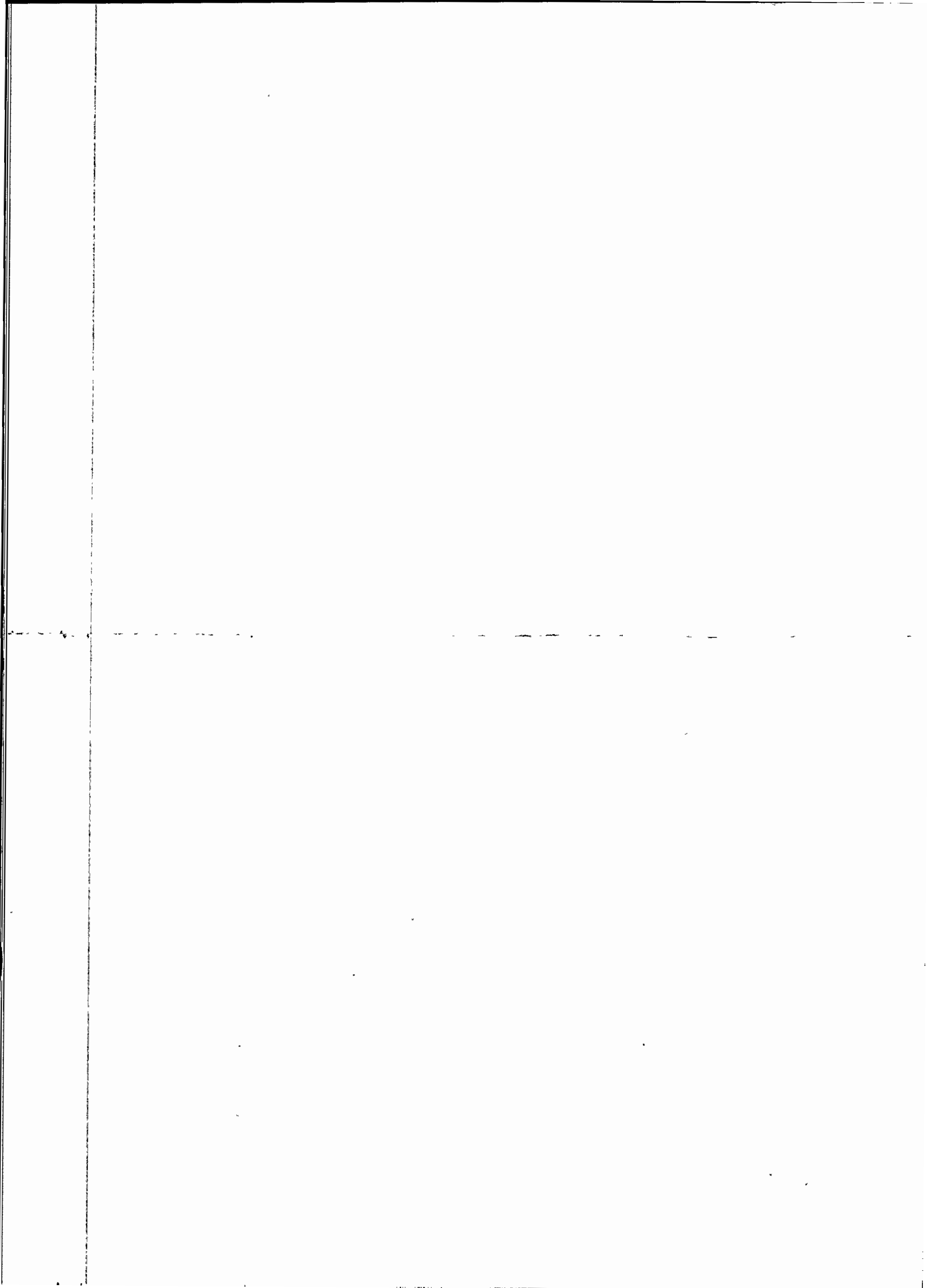
Small, faint text or markings located in the upper right quadrant of the page.

Small, faint text or markings located on the left side of the page, near the vertical line.

Small, faint text or markings located at the bottom left corner of the page.

Kommunevandløb nr. 36
GL. HAVMØLLE Å'S ØSTRE DEL
 Plan 1:4.000, Længdeprofil 1:4.000, 1:50
 UDFÆRDIGET I 1993 I ANLEDDNING AF A:JOURFØRNING AF REGULATIV
 EBELTØFT KOMMUNE, TEKNISK FORVALTNING





TEKNISK FORVALTNING

D JH-EP-4A

15.03.1993

Bilag 1

REDEGØRELSE

for baggrunden og konsekvenserne af regulativforslaget

vedrørende

Kommunevandløbene

- nr. 34 Hovedgrøften og vestlige del af Gl. å
- nr. 35 Kærbækken
- nr. 36 Gl. Havmølle å's østre del.
- nr. 38 Møgelmosse rørledninger

Ebeltoft kommune

Opland

Amtsvandløbet Havmølle å.

I henhold til § 9 i bekendtgørelse nr. 49 af 15.02.1985 er der i det følgende redegjort for forudsætningerne, der er grundlaget for regulativet

Redegørelsen er udarbejdet i overensstemmelse med vandløbsloven af 09.06.1982, § 1, bestående vandløbsretslige forhold for vandløbet og de sektorplaner m.v., der kan påvirke vandløbet

GRUNDLAGET

Vandløbets beliggenhed og forløb

Vandløbets forløb er angivet på oversigtskort 1:25.000, og dels på 1:4 000, der tilknyttes regulativet.

Redegørelsen omfatter følgende vandløbsstrækninger.

Nr. 38 Møgelmoserørledninger.

- hovedrørledningen gennem Møgelmosen		1.325 m
med rørlagt tilløb I	138 m	
med rørlagt tilløb II	190 m	
med rørlagt tilløb III	142 m	
med rørlagt tilløb IV	140 m	
<u>med rørlagt tilløb V</u>	<u>100 m</u>	710 m
- åbent vandløb gennem Jevs Kær		<u>600 m</u>
		2.635 m
nr 34 Hovedgrøften og vestlige del af Gl. å		2.325 m
nr. 35 Kærbækken		368 m
nr. 36 Gl. Havmølle å's østre del		<u>882 m</u>
Ialt		6.210 m

Af den totale længde er de øverste 2035 m rørlagte vandløb.

Møgelmosse rørledning og den direkte forlængelse. Hovedgrøften og vestlige del af Gl. å har udløb i amtsvandløbet Havmølle å. I overgangspunktet mellem Hovedgrøften og den vestlige del af Gl. å er der tilløb fra nr. 35 Kærbækken og nr. 36 Gl. Havmølle å's østre del begynder i samme punkt og løber som åbent vandløb i det oprindelige trace' til Havmølle å.

Møgelmosse rørledninger

Hovedledningen begynder i en brønd i skellet mellem matr. nr. 21a, 12 og 5k Hyllested by, Hyllested, i sammenløbet med tilløbene I og II. Herfra løber vandløbet mod sydvest mod Møgelmosen. I det sydvestlige hjørne af matr. nr. 12 mod matr. nr. 8b begge af Hyllested by, Hyllested tilgår tilløb V, og samtidig føres vandløbet mod vest gennem Møgelmosen. I ejerlaugsskellet mellem Hyllested by og Skovgårde by tilgår tilløbene III og IV. Hovedledningen videreføres mod vest til skel hjørnet mellem matr. nr. 4a, 4g, 53a og 54a alle af Hyllested by, Hyllested, hvor vandløbet i et knæk føres 75 m mod syd til skellet mod matr. nr. 4f Hyllested by, Hyllested. Herfra føres rørledningen igen mod vest under Mejerivej over matr. nr. 4b Skovgårde by, Hyllested og matr. nr. 51c Hyllested by, Hyllested til skel mod matr. nr. 7c Gravlev by, Fuglslev, hvor rørledningen efter ca. 100 m og fortsætter som åbent vandløb gennem Jevs Kær.

Det åbne vandløb gennem Jevs Kær berører arealerne under Hyllested by, Hyllested, og i ejerlaugsskellet mod Gravlev by, Fuglslev, tidligere også sognegrænse, videreføres vandløbet under navnet Hovedgrøften.

Til Møgelmoserørledninger henhører 5 rørlagte tilløb.

- tilløb I begynder i brønd i det nordøstlige hjørne af matr. nr. 5k Hyllested by, Hyllested i skel mod matr. nr. 21a Hyllested by, Hyllested, og løber i dette skel mod syd til hovedrørledningens st. 0.
- tilløb II begynder i brønd i skellet mellem matr. nr. 9a og 3d Hyllested by, Hyllested og løber herfra mod vest over matr. nr. 3d og 21a Hyllested by, Hyllested til hovedrørledningens st. 0
- tilløb III begynder i brønd i Møgelmosen nordlige del, skel mellem 5k og 21b Hyllested by, Hyllested, og matr. nr. 27 Skovgårde by, Hyllested, og løber herfra mod syd til hovedrørledningens st. 612.
- tilløb IV begynder i brønd i Møgelmosens sydlige del, skel-hjørnet mellem matr. nr. 9ai, 3c og 1a Hyllested by, Hyllested, og løber herfra mod nord hovedledningens st. 612.
- tilløb V begynder i en brønd i det sydøstlige skelhjørne af matr. nr. 1a Hyllested by, Hyllested mod matr. nr. 3c Hyllested by, Hyllested, og løber herfra mod nordøst til hovedrørledningens st. 364

Hovedgrøften og vestlige del af Gl. å.

Hovedgrøften begynder i ejerlaugsskellet mellem Hyllested by, Hyllested og Gravlev by, Fuglslev, i skellet mellem matr. nr. 3a og 7b Gravlev by, Fuglslev, og løber herfra mod vest i skel mellem matr. nr. 3a, 4d, 1g, 11a, 12a, 10d, 11c, 9a, 5h, 3h, 8a og 8o på den nordlige og vestlige bred og matr. nr. 7b, 8f, 9c, 9b, 10b, 8c, 7d, 4b og 8k på den sydlige og østlige bred,

alle af Gravlev by, Fuglslev, til overgangspunktet til den vestlige del af Gl. å, hvor der er tilløb af Kærbækken fra vest og Gl. Havmølle å østre del fra øst. De nederste 324 m af vandløbet er en oprindelig del af Havmølle åen og danner skel mellem matr nr 3g Gravlev by, Fuglslev og matr. nr. 7a og 8a Holme by, Dråby, før udløbet i Havmølle å.

Kærbækken

Vandløbet begynder i skellet mellem matr. nr. 7a og 8h Gravlev by, Fuglslev og løber herfra mod øst i det sydlige skel af matr. nr. 7a, 10f, 1a, 3s, 2f og 8o Gravlev by, Fuglslev til udløb i overgangspunktet mellem Hovedgrøften og den vestlige del af Gl å.

Gl Havmølle å's østre del.

Dette vandløb omfatter en oprindelig del af Havmølle åen og begynder i overgangspunktet mellem Hovedgrøften og den vestlige del af Gl å, hvorfra vandløbet løber mod øst og senere mod syd til udløb i den nuværende Havmølle å.

Vandløbet afgrænser arealer under Holme by, Dråby, nord for den nuværende Havmølle å Mod nord berøre vandløbet arealer under Gravlev by, Fuglslev og mod øst matr. nr. 2a Skovgårde by, Hyllested.

Det topografiske opland er beregnet til ialt 7,5 km² eller ca. 746 ha, hvoraf deloplandene til Møgelmose rørledningen udgør ca 327 ha, til Hovedgrøften og den vestlige del af Gl. å ca. 349 ha, til Kærbækken ca. 26 ha og til Gl. Havmølle å's østre del ca 44 ha.

Vandløbene er i sin helhed beliggende i Ebeltoft kommune.

Vandløbsretlige forhold

Møgelose rørledninger

- Vandsynsforretning af den 27.07 1909 angående regulering og regulativforslag
- Afvandingskommissionens kendelse af den 24.01.1950, der på grundlag af landbrugsministeriets skrivelse af den 28.01.1949 og forelagt projekt afsagde kendelse om rørlægning og partsfordeling. Samtidig optages de rørlagte strækninger og den åbne srækning gennem Jevs Kær som offentligt vandløb.
- Regulativ af den 23 12.1950 for vandløbet godkendt af amtsrådet.

Hovedgrøften og vestlige del af Gl. å

- Ældste regulativ af den 04.02 1860 godkendt af amtsrådet.
- Vandsynsforretning af den 26.03.1878 angående ændring af de regulativmæssige bestemmelser.
- Tillægsregulativ af den 04.06.1878 godskendt af amtsrådet.
- Vandsynsforretning af den 28.06 1940 angående en større regulering.
- Regulativ af den 26 11.1942 for vandløbet godkendt af amtsrådet.

Kærbækken

- Vandsynsforretning af den 08.10.1860
- Vandsynsforretning af den 26.03.1878 angående vedligeholdelsen.
- Ældste regulativ af den 04.06.1878 godkendt af amtsrådet.
- Regulativ af den 16.10.1952 for vandløbet godkendt af amtsrådet

Gl. Havmølle å's østre del

- Vandsynsforretning af den 08.10.1860 angående vedligeholdelsen.
- Ældste regulativ af 04.12.1860 godkendt af amtsrådet.
- Vandsynsforretning af den 07.10.1878 forlig omkring en uddybning.
- Vandsynsforretning af den 26.03.1878 angående vedligeholdelsen.
- Regulativ af den 16.11.1952 for vandløbet godkendt af amtsrådet

For alle vandløb er gældende

- tillægsregulativ af den 16.11.1971 om de offentlige vandløbs vedligeholdelse i Ebeltoft kommune.

Med nærværende revision samles regulativerne i et regulativ for disse 4 sammenhørende vandløb.

PLANER

Regionsplan 1989

Landbrug

Det topografiske opland for de 4 vandløb er for de højere beliggende arealer lerblandet sandjord, Hyllested Bjerge området består af grov lerblandet sandjord og de sydvestlige dele af oplandet er grovsandet jord

De vandløbsnære arealer er enge eller har engagtig karakter med et betydeligt humusindhold.

Møgelmosen er adskilt fra det øvrige område af et højere liggende område omkring Mejerivej, hvorfor rørledningen var nødvendigt for at i mødekomme et ønske om afvanding af mosen. Selve moseområdet må betegnes som de mest ekstensive udnyttede arealer i oplandet

Der foreligger ingen egentlige begrænsninger i den landbrugsmæssige udnyttelse af opland. I oplandet er større skovarealer

Fredning

Vandløbene er omfattet af bestemmelserne i naturfredningslovens § 43, dette er gælder dog ikke de rørlagte strækninger i Møgelmosen

I Hyllested Bjerge er der 2 områder, som er pålagt en landskabsfredning

Vandindvinding

Det topografiske opland indgår i et område, der i henhold til regionsplanen 1989 vil være et muligt fremtidig vandindvindings område til almene vandforsynings formål.

Recipientkvalitet

De åbne strækninger af de 4 vandløb er i recipientkvalitetsplan 1989 for Århus amtskommune af den 13.03.1991 målsat med B 3, karpefiskevand, vandløb, der skal kunne anvendes som opholdområde og opvækstområde for ål, aborrer, gedder og karpefisk

Den rørlagte del i Møgelmosen er ikke målsat.

Kommuneplan 1984 - 92

Kommuneplanen

Der er ikke med kommuneplanen angivet nye tiltag i vandløbenes

opland.

Vandforsyning

Der er ingen grundvandsindvindinger til almene vandværker i oplandet.

Spildevand

Der kan forekomme udledninger af spildevand fra enkeltejendomme til vandløbene

Anden planlægning

Fisk, udsætningsplaner

I udsætningsplan for mindre vandløb mellem Kalø Vig og Randers Fjord, DFH rapport 345 - 1989, er de 4 vandløb omtalt med bemærkningen, at disse vandløb ikke er egnet for ørredfisk.

Okker

Ifølge Miljøstyrelsen og Arealdatakontorets registrering af okkerpotentielle områder er det angivet, at vandløbsnære arealer til de 4 vandløb er inddraget som okkerpotentielle områder, klasse II, og hvorfor eventuelle drænprojekter inden udførelse skal forelægges amtskommunen

Opmåling

På grundlag af en vurdering af vandløbets almene tilstand og den fastsatte målstæning er det fundet, at en ny opmåling kan udsættes til en senere revision af regulativet.

VANDLØBET

Vandløbskvaliteten

De 4 vandløb må betegnes som stærkt regulerende vandløb, hvoraf de ældste reguleringer er fra midten af det forige århundrede i forbindelse med omlægningen af Havmølle å.

Møgelmoserørledningerne blev etableret i 1950, og der er efter foreliggende oplysninger ikke gennemført omlægninger af delstrækninger siden anlæggelsen. Arealerne i selve mosen bærer præg af sætninger som følge af afvandingen.

Vandløbet gennem Jevs Kær til Hovedgrøften har et stort midfald. I selve kærområdet er faldet mindre, og vandløbet fremstår med relative stejle og overhængende brinker i et birke- og ellekrat.

Hovedgrøften og den vestlige del af Gl. å blev reguleret i 1940, således at faldet på hele strækningen blev 0,3 ‰. Dette medfører relativ lav vandhastighed og en sandet blød mudret bund. Det vandløbsnære engdrag er udnyttet til et intensivt jordbrug.

Kærbækken gennemløber ligeledes et intensivt udnyttet landbrugsareal, der efter en kraftig vedligeholdelse fremstår som en kanal med en blød sandet bund.

Gl Havmølle å's østre del er oprindelig en del af Havmølle åen som forblev et åbent vandløb. Vandløbet er senere uddybet, hvorfor det nuværende fald er meget lille med afløb både til Hovedgrøften og til Havmølle å.

Bortset fra Jevs Kær er der ingen beplantning langs vandløbet og hele engdraget indgår i en normal markdrift.

Der er ingen samlet bebyggelse i oplandet, men en del skovområder.

De stærkt regulerede vandløb uden varierende strøm forhold og uden beplantning langs vandløbet medfører, at selve vandløbet må betegnes som et dårligt fiskevand eller biotop, bortset fra området i selve Jevs Kær.

Der er anlagt 4 broe over vandløbet, hvoraf de 3 er markoverkørsler.

Fiskespærringer

Der er ingen fiskespærringer i vandløbenes åbne strækninger.

Afvandingsforhold

Årsnedbøren i Ebeltoft er i normale år på cirka 550 mm.

Hedeselskabet har på grundlag af de på Djursland beliggende stationer for måling af vandføringer, herunder i Havmølle å, fundet, at følgende afstrømningsværdier er gældende under normale forhold

Median minimum	2 l/s/km ²
Median	4 l/s/km ²
Median maksimum	15 l/s/km ²
10 års maksimum	25 l/s/km ²

Møgelose rørledningen er dimensioneret således, at der fra det direkte interesserede areal, 39 ha, kan afstrømme 0,7 l/s ha, og fra det indirekte opland, det topografiske opland, kan afstrømme 0,2 l/s ha. Dette medfører at hovedledningen skal kunne føre 100 l/s. Et rent betonrør Ø 50 cm og med et fald på 1 0/00 kan føre 150 l/s.

En maksimal afstrømning på 0,7 l/s ha vil for Hovedgrøften med et fald på 0,3 0/00 og en bundbredde på 80 cm medføre en vandstand på ca 90 cm, i et veloprenset vandløb.

Det vil sige, at rørledningerne og de åbne vandløbs strækninger er dimensioneret for almindelig forekomme afstrømninger i det åbne land

Rørbroer bør i Hovedgrøften og vestlig del af Gl. å være mindst Ø 100 cm betonrør, mens betonrør kan være mindre i de øvrige vandløbsstrækninger.

Fremtidig vedligeholdelse

For Hovedgrøften og vestlig del af Gl. å er der i nuværende regulativ angivet 2 årlige oprensninger, i regulativerne for de øvrige vandløbsstrækninger er angivet 1 årlig oprensning.

Med henvisning til faldforholdene/vandhastigheden samt lysforholdene i Hovedgrøften og vestlig del af Gl. å vil det være rimelig at fastholde de 2 årlige oprensninger. Det kan være hensigtsmæssigt at give mulighed for, at første oprensning ændres til en friholdelse af strømrønden ved 1 måske 2 mindre grødeskæringer af strømrønden.

Der anbefales ingen ændringer i vedligeholdelsen af de øvrige vandløbsstrækninger

KONSEKVENSER

Vandløbskvalitet

Regulativet fastholder det nugældende regulativs bundkoter og dimensioner, idet vandløbene synes stabilt.

Vedligeholdelse efter skikkelse medfører ingen ændringer af de nuværende forhold.

Afvandingsforhold

Regulativerne medfører ingen ændringer i de bestående afvandingsforhold.

Krav til tekniske anlæg

Fremtidige rørunderføringer i engområdet skal mindst være \emptyset 100 i Hovedløbet og vestlig del af Gl. å, idet rørene nedlægges med 25% af diameteren under regulativ bund.

Fritliggende markoverkørsler skal anlægges med underkant af vanger i terræn.

Krydsninger med ledninger og kabler skal nedlægges således, at overkant af sikringsmaterialet er beliggende mindst 50 cm under aktuel bund, og dog mindst 50 cm under regulativ bund

Tekniske anlæg i og ved vandløbet skal altid godkendes af vandløbsmyndigheden inden udførelsen.

Restaureringsopgaver

Der er ikke behov for egentlige restaureringsopgaver i vandløbet.