

SDD2008 - Emnesager 51  
Regulativer TJERRILD BÆK THORSAGEI  
Forside A3-A

Telefon nr.



# REGULATIV

for kommunevandløbet

*Tjerrild bæk.*

*Thorsager og Skarresø sogne.*

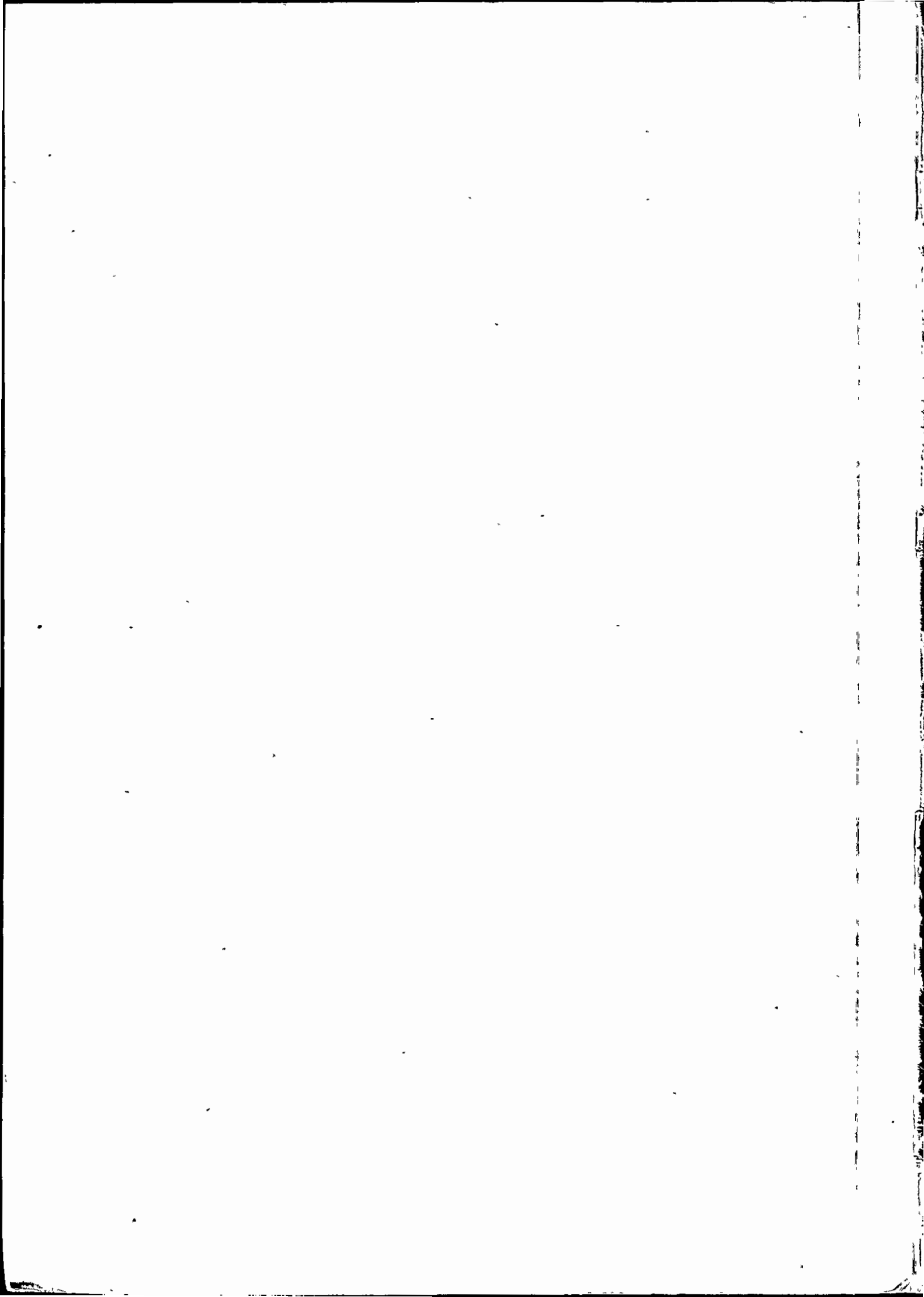
---

Vandløb nr. . . . *30.*

i *Midtdjurs* . . . . . kommune,

og vandløb nr. *1* i *Rønde komm.*

Århus amt



Stk. 5. Vedligeholdelsen af rørlagte vandløb omfatter kun rørledningernes almindelige ren- og vedligeholdelse. I tilfælde af en hel eller delvis omlægning af rørledninger indbringer kommunalbestyrelsen sagen for vandløbsretten efter reglerne i kap. VI.

Stk. 6. Under et vandløbs regulering overtages vedligeholdelsen af den strækning, der reguleres, af anlægsledelsen, og udgifterne ved vedligeholdelsen henregnes i denne periode til anlægsudgifterne.

Stk. 7. Kommunalbestyrelsen kan påbyde, at der af brederne, hvor de til vandløbet grænsende arealer udnyttes til græsning for løsgående husdyr, anbringes og vedligeholdes forsvaret hegn som regel 1 m fra vandløbets øverste kant (eller digefod), og at vandingssteder skal graves uden for vandløbets profil og fraegnes dette.

§ 62. Heri bestemmes, at kommunalbestyrelsen kan tillade mindre broanlæg, som ikke hindrer vandets frie løb og ikke forringer foreliggende afvandingsmuligheder.

§ 84. Synsforretninger indføres i en protokol, der anskaffes og autoriseres af kommunalbestyrelsen. Udgifterne ved tilsyn afholdes af kommunen.

§ 86. Udgifterne ved tilsyn afholdes af klageren, såfremt der ikke forefindes mangler: I modsat fald bestemmer kommunalbestyrelsen, hvem der skal betale udgifterne ved syn og eventuelle om-syn, der er begæret af private. Er tilsyn begæret af en offentlig myndighed, afholder kommunen den del af udgifterne, som falder på rekvirenten.

§ 91. Vandløbsretten, vandløbsmyndighederne og de ved udførelse af arbejdet ved vandløbene beskæftigede personer har ret til færdsel til fods langs vandløbene. Anden færdsel, herunder navnlig kørsel med maskiner og materialer, er, bortset fra vedligeholdelsesarbejder efter § 35, stk. 2, kun tilladt mod erstatning efter reglerne i § 90, stk. 2, 2. punktum.

§ 97. De af kommunalbestyrelsen i henhold til denne lov forskudsvis afholdte udgifter har samme fortrinset som de på faste ejendomme hvilende kommunale skatter og kan i mangel af godvillig betaling inddrives ved upantning i den bidragspligtige ejendom, uden hensyn til, om ejendommen senere måtte have skiftet ejer.

Bidrag til regulering og vedligeholdelse af kommunevandløb og til andre offentlige spildevandsanlæg skal opkræves sammen med de kommunale ejendomsskatter.

Bidraget skal opføres som en særlig post på skattekvitteringerne, således at vandløbsbidrag, pumpestagsbidrag og spildevandsbidrag opføres hver for sig.

§ 101. Dyrkning, plantning, opfyldning, udgravning, anbringelse af hegn og opførelse af bygværker må ikke foretages så nær et vandløb, at dets vedligeholdelse, fyldens oplægning eller tilsynets færdsel hindres. Kommunalbestyrelsen kan foreskrive de i så henseende fornødne bestemmelser, der for offentlige vandløb vil være at tilføre regulativet og for private vandløb vandløbsbogen.

§ 102. Gør nogen skade på et vandløb med dertil hørende diger, bygningsværker m. v., eller på andre i henhold til denne lov tilvejebragte anlæg, skal kommunalbestyrelsen - ved private vandløb dog kun efter begæring af en af de interesserede lodsejere - pålægge vedkommende at genoprette den tidligere tilstand, for så vidt den forvoldte skade ikke ufortøvet forbedres.

Foretages foranstaltninger i strid med denne lov, eller udnytter nogen uberettiget anlæg eller vandstandsforhold, der er tilvejebragt ved kendelse eller forlig for vandløbsretten, skal kommunalbestyrelsen - ved private vandløb dog kun efter begæring af en af de interesserede lodsejere - pålægge vedkommende, enten at genoprette den tidligere tilstand, eller at indbringe sagen for vandløbsretten.

Såfremt de i stk. 1 og 2 nævnte pålæg ikke efterkommes inden en af kommunalbestyrelsen fastsat frist, lader denne den tidligere tilstand genoprette på vedkommendes bekostning. Tåler sagen ikke opsættelse, lader kommunalbestyrelsen straks de nødvendige arbejder udføre.

# REGULATIV

for kommunevandløbet

T J E R R I L D B A K .

Vandløb nr. 30

i Midtdjurs kommune,

og nr. i Rønde kommune.

Århus amt

## Vandløbsloven af 11. april 1949

som ændret ved lov af 5. maj 1965, 4. juni 1965 samt 9. april 1969.

Uddrag vedrørende kommunevandløb.

§ 9. Hvilke vandløb, der skal optages som kommunevandløb, bestemmes af kommunalbestyrelsen. Under vandløbene indbefattes de ved samme beliggende opstemningsanlæg og andre bygværker. Sådanne anlæg kan dog særskilt optages i en højere klasse end det vandløb, hvorved anlægget findes.

Fremgangsmåden ved vandløbers optagelse som sognevandløb er angivet i lovens §§ 9 og 10.

§ 12. Heri er bestemt, at der for ethvert offentligt vandløb skal forefindes er regulativ, og det er angivet, hvad regulativet skal indeholde bestemmelser om.

§ 35. Vandløbene skal holdes oprensede og vedligeholdes forsvareligt, således at deres vedkendelse, forlig eller på anden måde fastsatte tilstand ikke forringes.

Enhver grund ejer er pligtig at tale fornødent vedligeholdelsesarbejde udført. Fyld, afskåret grøde m. v., der fremkommer ved vandløbens sædvanlige vedligeholdelse, er brugere af de tilstødende jorder pligtige at modtage og bortskaffe fra vandløbers bredder, uden at de kan fordrage erstatning herfor.

Hvis vedligeholdelsesarbejder udføres med maskiner, er brugere af de tilstødende jorder pligtige at tale disse maskiners arbejde og transport langs vandløbers bredder, uden at skader forvoldt herved kan kræves erstattet, jfr. § 91. Hvis der i øvrigt påføres en ejer eller bruger væsentlig skade eller ulæppe under vedligeholdelsesarbejder, har den pågældende ret til erstatning herfor. Spørgsmål om sådan erstatning afgøres af vandløbsretten, såfremt der ikke opnås overenskomst om spørgsmålet.

§ 36. Vedligeholdelsen af de offentlige vandløb med dertil hørende strømlob gennem søer påhviler amtsrådet for så vidt angår amtsvandløb og i øvrigt kommunalbestyrelsen i den kommune, i hvilken vandløbet er beliggende. Om begrænsning i vedligeholdelsens omfang henvises til stk. 4 og 5. Såfremt et vandløb gennemstrømmer eller danner grænse mellem flere kommuner, afholdes hver af disse en andel af vedligeholdelsesudgifterne svarende til, hvad lodsejerne i den pågældende kommune hidtil i alt har været pligtige. Hvis der opstår uenighed om fordelingen, afgøres tvisten af de overordnede myndigheder efter reglerne i § 9, stk. 4; dog kan den overordnede, administrative myndighed henvisse den klagende kommunale bestyrelse til at indbringe spørgsmålet om en ændret fordeling af vedligeholdelsesudgifterne for vandløbsretten, jfr. § 22, stk. 1, og § 93, stk. 1. Den kommunalbestyrelse, der afholder udgifterne, kan under vandløbsrettens behandling af sager om brunkulslejer, dambrug, vandforsyningsanlæg, udpumpningsanlæg og spildevandsanlæg samt veje inden for vandløbs nedbørsområde eller under en selvstændig sag indbringe krav om, at anlæg for hvilke vandløbs vedligeholdelse er af særlig betydning, eller hvis afløb medfører en væsentlig forøgelse af vedligeholdelsen, pålignes et efter forholdene afpasset bidrag til den fremtidige vedligeholdelse, jfr. i øvrigt § 72, stk. 2-4, og § 100.

Stk. 3. Kommunalebestyrelsen bestemmer, på hvilken måde de til vandløbs vedligeholdelse nødvendige arbejder skal udføres: ved offentlig licitation, antagelse af underhåndstilbud eller ved egen foranstaltning. Angår sagen flere kommuner, og er de kommunale myndigheder uenige om fremgangsmåden, afgøres sagen af de overordnede myndigheder efter reglerne i § 9, stk. 4.

Stk. 4. Vedligeholdelsen af åbne vandløb foretages i overensstemmelse med det for vandløbet gældende regulativ. For vandløb, hvor regulativets bestemmelser ikke er tilstrækkelige til at fastsætte vedligeholdelsens omfang, kan kommunalbestyrelsen vedtage, at vedligeholdelsen begrænses til grødeskæring og fjernelse af mindre, lokale sandbanker i kurver eller lign. I tilfælde, hvor vedligeholdelsen efter sædvanen er foretaget på en fra regulativet afvigende måde, kan kommunalbestyrelsen bestemme, at vedligeholdelsen fortsat skal foretages i det hidtidige omfang, dog ikke ringere end efter forrige punktum. Om kommunalbestyrelsens vedtagelse af vedligeholdelsens indskrænkning skal der ske offentlig bekendtgørelse i overensstemmelse med § 10. Fremkommer der indsigelse fra lodsejerne mod beslutningen om forhold, der er fastsat af en vandløbsret, påhviler det kommunalbestyrelsen at indbringe sagen for retten, jfr. § 12, stk. 2, og § 14. Angår klagen andre forhold, skal kommunalbestyrelsen forelægge klagen for højere administrativ myndighed efter § 9, stk. 4, med mindre klagen giver anledning til, at kommunalbestyrelsen for vandløbsretten indbringer sag om fastsættelse af nye bestemmelser for vandløbs vedligeholdelse, om fornødent i forbindelse med sag om vandløbs regulering. I tilfælde, hvor en klage medfører, at der indbringes sag for vandløbsretten, overtager kommunalbestyrelsen straks vedligeholdelsen i det af denne vedtagne omfang, medens det beror på vandløbsrettens afgørelse, om den pågældende vandløbsstrækning, hvor regulativets bestemmelser findes fyldestgørende, skal sættes i regulativmæssig stand for lodsejernes regning, inden det offentlige overtager vedligeholdelsen i videre omfang end vedtaget af kommunalbestyrelsen. Ligeledes kan retten, når regulering eller fastsættelse af nye vedligeholdelsesbestemmelser findes fornøden, bestemme, at lodsejerne skal betale udgifterne ved at bringe vandløbet i den af retten foreskrevne stand inden det offentlige overtagelse af den fuldstændige vedligeholdelse.

(Fortsættelse sidste side)

af en vandløbsret, lade vandløbet udgrave i indtil 20 cm større dybde (med reduktion af bundbred- den, der udgraves under regulativmæssig bund) end festsat og først foretage ny opgravning, når dybden er 10 cm mindre end festsat.

Fyld, afskåret grøde m. v. (for grødens vedkommende i det omfang denne optages og ikke flyder med strømmen), der fremkommer ved vandløbets sædvanlige vedligeholdelse, er brugerne af de til- stødende jorder pligtige at modtage samt til inden hvert års 1. november, eller en af tilsynet festsat tidsfrist, at sprede eller fjerne mindst 5,0 m fra vandløbets kant, uden at de kan forde vedlerag herfor.

Afskåret grøde, der flyder med strømmen, skal af stemmeværksejere og broejere optages eller ledes videre gennem bygværket, med mindre der er truffet anden bestemmelse.

Hvor det til vandløbene grænsende arealer udnyttes til græsning for løsgående husdyr, skal der af bredejerne anbringes og vedligeholdes forsvarligt hegn, der anbringes mindst 1,00 m fra vandløbets øverste kant (eller digefod).

Eventuelle vandingssteder skal udgraves uden for vandløbets profil og frægnets vandløbet. Ejere af broer, overkørsler eller opstemningsanlæg er pligtige til at optage den grøde m. v., der også uden for oprensningstiderne samler sig ved disse.

Uden kommunalbestyrelsens tilladelse må træer og buske ikke plantes og bygninger ikke optages eller påfyldninger ikke foretages indenfor samme afstand.

b. Oprensningstider og syn.

Vandløbet oprenses 1 gange årligt, så vidt muligt inden 1. september, og syn afholdes umiddelbart derefter af kommunens tilsyn. Forefindes der ved disse syn mangler med hensyn til hegn, vandingssteder m. v., forholdes i overensstemmelse med vandlovslovens §§ 87, 102 og 104.

Dette regulativ har efter forudgået bekendtgørelse været fremlagt til offentligt eftersyn i 4 uger i/på kommuneingeniørens kontor i henholdsvis Midtdjurs kommune og Rønde kommune fra den 23.05.1973 til den 20.06.1973

#### MIDTDJURS KOMMUNE

Kommunalbestyrelsen  
8560 KOLIND kommunalbestyrelse

25. JUL. 1973

*M. Jørgensen*  
Borgmesterens underskrift

#### RØNDE KOMMUNE

KOMMUNALBESTYRELSEN kommunalbestyrelse

30 JULI 1973

*E. Holst Pedersen*  
Borgmesterens underskrift  
E. HOLST PEDERSEN  
BORGMESTER

# REGULATIV

for kommunevandløbet Tjerrild bæk.

Det ældste regulativ for dette vandløb er udarbejdet i henhold til en overenskomst af 22. januar 1873. Regulativet er godkendt af amtet 28/11 - 1874.

En ændring af oprensningstid er godkendt af amtet 20/10 - 1925.

I 1952 er udarbejdet nyt regulativ, der har været fremlagt, men ikke ses at være godkendt af amtet.

De herefter gældende bestemmelser for vandløbet er affattet på grundlag af det hidtil gældende regulativ og senere ændringer, der er om- skrevet og revideret i overensstemmelse med de ved opmåling i 1972 ek- sisterende forhold.

## 1. Vandløbets beskrivelse.

Tjerrild bæk begynder syd for kommunevejen Tjerrild - Tjerrildmose- gård i skel mellem Thorsager og Skarresø sogne, og herfra forløber vandløbet i sydøstlig retning i skel mellem jorder af Tjerrild by, Skarresø sogn i nord og Thorsager by og sogn i syd, passerer jernba- nen Århus - Ryomgård og udmunder i vandløb nr. 29 - Tjerrild å i Midtdjurs kommune.

Vandløbets samlede længde er 1.906 l/m.

Iøvrigt henvises til vedlagte kort i målestok 1:4000.

Regulativet godkendes.

Århus amtsråd, den 30. 10. 1973

*Sej. Poul Sørensen*  
*Stenbock*

Vandløbet er ureguleret. Dets dybde er bestemt af underløbet under Århus - Grenå jernbane. Vandløbet skal vedligeholdes med de nedenfor anførte dimensioner, og til sikkerhed for den fremtidige vedligeholdelse er der, således som angivet, anbragt vandstandsskalaer. Imellem disse skalaer, der er indnivaleret med nulpunkt i regulativmæssig bund, skal bunden have jævnt fald, og vandet have frit løb.

Anlæg på sideskråninger skal være 1,0, der tilstræbes forøget til 1,5.

	afst. fra Vandstands- skala	øverste ende m.	bundkote for vandløb cm	rør cm	bund- bredde cm	fald o/oo	anm.
	0	283	620	512	X	X	
I	287	507	507	X	X	3,9	rørbro 30 cm rør
II	360	503	490	X	X		
III	600	490	477				
IV	850	477	464			50	0,52
	1100	464	432				privet vej 60 cm rør
	1187	451	432				
	1191	447					
	1350	447				X	
	1427	447				X	D. S. B.
	1433	447				50	
	1906	260			X		udløb i Tjerrild S.

De anførte koter refererer til D.M.H.

Som fikspunkt er indnivaleret G.I. bolt på Tjerrild Mosegård - 95 - 09 - 9017 - kote 9,85 m, samt betonkant østlige side af bro for D.S.B. - ved midterste rækværkstøtte - kote 6,49 m.

Over vandløbet fører følgende broer eller overkørsler, der vedligeholdes af brojerne:

1. pkt. 283 - 287 rørbro 30 cm rør
2. " 1187 - 1191 " 60 " "
3. " 1427 - 1433 betonbro for D.S.B.

Med hensyn til ombygning af broer eller anbringelse af nye broer forholdes i overensstemmelse med vandlovslovens § 62.

#### 4. Stemmeværker.

Der findes ingen stemmeværker eller opstemningsretigheder ved vandløbet.

Anbringelse af stemmeværker eller hindringer for vandets frie flugt er forbudt.

#### 5. Vandløbs vedligeholdelse.

Vedligeholdelsen af vandløbet - for retlagte strækninger dog kun alm. ren- og vedligeholdelse, men ikke hel eller delvis fornyelse - påhviler **Middjurs** kommune.

Der er som særydelse pålagt følgende bidrag til vedligeholdelsen:

For så vidt vandløbet vedrører flere kommuner (grænsevandløb) fordeles vedligeholdelsesudgiften således:	
Vandløbet er fælles med Rønde kommune, men administreres af Middjurs kommune.	
<u>Udgiftsfordeling:</u>	
Middjurs kommune	50 %
Rønde " "	50 %

#### 6. Administrative bestemmelser.

##### a. Vedligeholdelsesmåden

Vandløbet skal vedligeholdes i overensstemmelse med de foran under 2 angivne mål og dimensioner. Så vidt muligt til de nedenfor angivne synssteder skal alle hindringer fra aflejede dynd- og sandbanker, sten, trærødder, plantervekst etc. fjernes. Endvidere skal der foretages renskæring af vandløbskanter og sideskråninger, samt rensning af brønde. Ved vandløb, hvor grødeskæremaskiner anvendes, kan kommunalbestyrelsen lade grødeskæring foretage inden for en rimelig tid før og efter det anførte tidspunkt for vedligeholdelsens udførelse.

Hvis oprensningen udføres med maskine, kan kommunalbestyrelsen, såfremt andet ikke er fastsat

Vedtagelse dato mangler.

## FORORD

Dette regulativ danner retsgrundlaget for administrationen af kommunevandløbet **Tjerrild Bæk**

Det indeholder bestemmelser om vandløbets fysiske udseende, vedligeholdelse samt kommunalbestyrelsens og lodsejernes forpligtelser og rettigheder ved vandløbet. Derfor er regulativet af stor betydning for såvel de afvandingsmæssige forhold som for miljøet i og ved vandløbet.

Som bilag til regulativet er lavet en redegørelse, der nærmere beskriver baggrunden for og konsekvenserne af regulativet.

Der kan siden regulativets vedtagelse være fremkommet mindre ændringer eller tilføjelser til regulativet. Forespørgsel herom, samt øvrige spørgsmål vedrørende regulativet, kan rettes til:

Middjurs kommune  
Teknisk Afdeling  
Bugtrupvej 31  
8560 Kolind  
Tlf.: Telefon nr.



## **INDHOLDSFORTEGNELSE**

<b>FORORD</b>	<b>1</b>
<b>INDHOLDSFORTEGNELSE</b>	<b>2</b>
<b>1. GRUNDLAGET FOR REGULATIVET</b>	<b>3</b>
<b>2. BETEGNELSE AF VANDLØBET</b>	<b>3</b>
<b>3. VANDLØBETS SKIKKELSE OG DIMENSIONER</b>	<b>4</b>
<b>4. ADMINISTRATIVE BESTEMMELSER</b>	<b>7</b>
<b>5. BREDEJERFORHOLD</b>	<b>8</b>
<b>6. VEDLIGEHOLDELSE</b>	<b>9</b>
<b>7. TILSYN</b>	<b>11</b>
<b>8. REVISION</b>	<b>11</b>
<b>9. REGULATIVETS IKRAFTTRÆDEN</b>	<b>11</b>

### **Bilag:**

1. Redegørelse om grundlaget for regulativet
2. Vedligeholdelsesinstruks
3. Sammenligning mellem regulativmæssige og opmålte bundkoter
4. Længdeprofil over vandløbet

## 1. GRUNDLAGET FOR REGULATIVET

Vandløbet er optaget som kommunevandløb nr. 30 Midtdjurs kommune.

Regulativet er udarbejdet på grundlag af:

Lovbekendtgørelse nr. 404 af 19. maj 1992 om vandløb.

Miljøministeriets bekendtgørelse nr. 49 af 15. februar 1985.

Regulativ for Tjerrild Bæk af 25. juli 1973 med tillæg af 30. oktober 1973.

Opmåling af vandløbet i 1992.

Århus Amts regionplan år 1993.

Dette regulativ erstatter tidligere regulativer.

## 2. BETEGNELSE AF VANDLØBET

Regulativet omfatter det samlede forløb af **Tjerrild Bæk**. Vandløbet begynder cirka 4 km sydvest for Ryomgård tæt ved Tjerrild Rørbæk. Vandløbet løber mod sydøst, til det udmunder i Tjerrild Å.

Regulativet omfatter ialt 1724 m.

### 3. VANDLØBETS SKIKKELSE OG DIMENSIONER

#### 3.1. Afmærkning og stationering

Vandløbet er stationeret fra den øvre ende, med begyndelsespunkt i station 0. Stationeringen svarer til afstanden fra begyndelsespunktet i meter.

#### 3.2. Strækningsoversigt

Vandløbet er fysisk ensartet og har på hele strækningen en B3 målsætning. Det deles derfor ikke op i delstrækninger.

#### 3.3. Dimensioner

Midtdjurs kommune har besluttet, at vandløbets vedligeholdelse skal ske på basis af vandløbets fastlagte geometriske skikkelse. Der vil derfor ikke være nogle ændringer i vandløbets vandføringsevne i forhold til regulativ af 25. juli 1973 med tillæg af 30 oktober 1973.

Vandløbets regulativmæssige dimensioner fremgår af nedenstående tabel 1.

Vandløbets bygværker (broer, overkørsler mv.) fremgår af nedenstående tabel 2.

Vandløbets tilløb, dræn og spildevandsudløb fremgår af nedenstående tabel 3.

Vandløbets skikkelse er opmålt i 1992, og samtlige koter er henført til Dansk Normal Nul. Følgende GI-fikspunkter er anvendt:

<u>GI-fikspunkt nr.</u>	<u>Beliggenhed</u>	<u>Kote DNN</u>
95-09-9017	Tjerrild Mosegård	9,85
95-07-9022	Jernbanebro over Ryom Å	5,951

For en sammenligning mellem vandløbets regulativmæssige dimensioner og de i 1992 opmålte dimensioner henvises til bilag 3 og bilag 4.

Tabel 1: Vandløbets regulativmæssige dimensioner

Station meter	Bundkote DNN	Fald ‰	Bundbredde cm	Bemærkninger
0	6,20	x		
114,5	5,07	3,9x	x	Rørbro (ø30)
178	5,03			
418	4,90			
668	4,77			
918	4,64	0,52	50	
1008	4,60			Rørbro (ø60)
1168	4,51			
1247	4,47	x		Jernbanebro
1250,5	4,47			Jernbanebro
	Telefon nr.		x	Tjerrild Å

Tabel 2: Bygværker (broer, overkørsler m.v.)<sup>1</sup>

Station i meter	Rørbundkote DNN	Rørdiameter i cm	Ejerforhold	Bemærkninger
110,5 - 114,5	5,06 - 5,14	ø30		Rørbro. I fu og opfyldt
1008 - 1012,5	4,26 - 4,28	ø60		Rørbro
	Telefon nr.	5		Stenkiste under jernbane

<sup>1</sup> Bygværker registreret ved opmåling i 1992

Tabel 3: Tilløb, dræn og spildevandsudløb<sup>1</sup>

Station meter	Vandløbsside	Rørdiameter cm	Bundkote DNN	Bemærkninger
189	h		5,00	Tilløb
264,5	h		4,99	Tilløb
322	h		4,95	Tilløb
761	h		4,67	Tilløb
802	h		4,63	Tilløb
835	h		4,78	Tilløb
863	v		4,58	Tilløb
926	h		4,77	Tilløb
1007,5	h		4,88	Tilløb
1046	h		4,70	Tilløb
1163	v		4,41	Tilløb
1192	h		4,52	Tilløb
1623	v	ø11	3,18	Rørtilløb beton

<sup>1</sup> Tilløb, dræn og spildevandsudløb registreret ved opmåling i 1992

#### 4. ADMINISTRATIVE BESTEMMELSER

Vandløbet administreres af Midtdjurs kommune.

Vandløbet med bygværker m.v. skal vedligeholdes sådan, at vandføringsevnen svarende til den fastsatte skikkelse ikke forringes.

Vandløbets vedligeholdelse påhviler Midtdjurs kommune. Dette gælder dog ikke hel eller delvis fornyelse af rørlagte strækninger.

Bygværker, såsom stryg, skråningssikringer m.v., der er udført af hensyn til vandløbene, vedligeholdes som dele af vandløbene.

Vedligeholdelse af øvrige bygværker, såsom broer, overkørsler, vandingsanlæg m.v. påhviler ejerne eller brugerne. Ejerne eller brugerne har pligt til at optage det slam, grøde m.v., der samler sig ved disse bygværker, jævnfør vandløbslovens § 27, stk. 4.

Træer og buske langs vandløbene skal så vidt muligt bevares af hensyn til deres grødebegrænsende virkning. Beplantning indenfor en afstand af 2 meter fra vandløbets øverste kant må ikke fjernes uden tilladelse fra vandløbsmyndigheden. Vandløbsmyndigheden kan, efter aftale med lodsejerne, foretage supplerende beplantning langs vandløbet for at begrænse grødevæksten.

Vandløbsmyndigheden kan - efter aftale med lodsejerne - udlægge sten og grus i vandløbet for at forbedre de fysiske forhold.

Vandløbsmyndigheden kan - efter aftale med lodsejerne - indbygge bundfældningsbassiner til bundfældning af sand og slam.

Det er ikke tilladt at sejle på vandløbet.

## 5. BREDEJERFORHOLD

I landzone skal en bræmme på 2 meter fra vandløbets øverste kant friholdes for dyrkning, jordbehandling m.v. jævnfør vandløbslovens § 69.

De arealer, der grænser til vandløbet, må ikke anvendes til løsdrift, medmindre der sættes forsvarligt hegn op langs med og mindst 1 meter fra øverste vandløbskant. Sådanne hegn skal fjernes inden 2 uger efter tilsynets meddelse om, at det er nødvendigt af hensyn til vandløbets vedligeholdelse.

Ejere og brugere af de ejendomme, der grænser til vandløbet, skal tåle de nødvendige vedligeholdelsesarbejders udførelse, herunder transport af materialer og maskiner og disses arbejde langs vandløbets bredder. Arbejdsbæltet bliver normalt ikke over 8 meter bredt.

Bygninger, bygværker, faste hegn, beplantninger, udgravninger, påfyldninger og lignende må ikke uden kommunens tilladelse anbringes nærmere vandløbets øverste kant end 8 meter. Undtaget herfra er beplantning, der efter kommunens beslutning og efter aftale med lodsejerne udføres eller bevares af hensyn til den grødebegrænsende virkning.

Efter vandløbslovens § 6 må ingen uden kommunens tilladelse bortlede vand fra vandløbet, forandre vandets frie løb eller forandre vandstanden i vandløbet.

Regulering, herunder rørlægning af vandløbet, må ikke finde sted uden tilladelse fra kommunen.

Ingen må uden tilladelse fra kommunen foretage foranstaltninger ved vandløbet med anlæg, hvorved tilstanden ved disse kommer i strid med bestemmelser i dette regulativ, vandløbsloven eller anden lovgivning.

Vandløbet må ikke tilføres faste stoffer, haveaffald, spildevand, okkerholdigt drænspelevand eller andre væsker, der kan forurene vandet eller foranledige aflejringer i vandløbet, jævnfør miljøbeskyttelseslovens § 27.

Ingen må uden kommunens tilladelse indvinde vand fra vandløbet. De tilgrænsende lodsejere kan dog uden tilladelse pumpe vand op fra vandløbet, såfremt dette sker med mule- eller vindpumpe. Kommunen kan give tilladelse til indretning af egentlige vandingssteder, der da skal udgraves udenfor vandløbets egentlige profil og indhegnes således, at kreaturer ikke kan træde ud i vandløbet.

Hvis vandløbet, bygværker eller andre anlæg ved vandløbet beskadiges, eller der foretages foranstaltninger i strid med vandløbsloven, kan kommunen give påbud om at genoprette den tidligere tilstand.

Er et påbud ikke efterkommet inden den fastsatte frist, kan kommunen foretage det fornødne på den forpligtedes regning, jævnfør vandløbslovens § 54.

Er der fare for, at der kan ske betydelig skade på grund af usædvanlige nedbørsforhold eller andre udefra kommende usædvanlige begivenheder, kan kommunen foretage det fornødne uden påbud og på den forpligtedes regning, jævnfør vandløbslovens § 55.

Udløb fra drænledninger skal udføres og vedligeholdes således, at de ikke gør skade på vandløbets skråninger. Udløbenes bundkote skal være mindst 10 cm over regulativmæssig bund.

Anlæg af broer og overkørsler samt nedlægning af rørledninger og kabler i vandløbet, må ikke ske uden kommunens tilladelse.

Overtrædelse af bestemmelserne i regulativet straffes med bøde, jævnfør § 85 i vandløbsloven.

## **6. VEDLIGEHOLDELSE**

Vandløbet vedligeholdes af Midtdjurs kommune, som afgør, om vedligeholdelsen skal udføres i entreprise eller ved egen foranstaltning.

Vandløbet har i henhold til vandkvalitetsplanen for Århus Amt 1993 en B3 målsætning på hele strækningen. Vandløbsmyndigheden har besluttet, at vandløbet skal vedligeholdes således, at vandløbets fysiske tilstand er i overensstemmelse med de krav, den målsatte anvendelse stiller hertil.

Lodsejere eller andre med interesse i vandløbet, der finder dets vedligeholdelsestilstand eller specielle forhold vedrørende vandløbet utilfredsstillende, kan rette henvendelse til Teknisk Afdeling.

### **6.1. Grødeskæring:**

Grødeskæring foretages 1 gang årligt, så vidt muligt inden den 1. september, på de strækninger hvor det skønnes nødvendigt.

Grøden skæres manuelt. Hvor det er hensigtsmæssigt, efterlades en naturlig slynget strømrende, og på de steder hvor bredden tillader det, efterlades grødepartier i vandløbet.

Grøden skal så vidt muligt skæres i bund.

Den afskårne, frit drivende grøde i vandløbet skal optages og føres på land. Der må på intet tidspunkt findes drivende grøde uden for arbejdstiden.



## **6.2. Kant- og bredvegetation:**

Beskæring af kant- og bredvegetation foretages kun, når vegetationen væsentlig begrænser vandføringsevnen. Såfremt der konstateres behov herfor, foretages beskæringen i tilslutning til grødeskæringen.

## **6.3. Bundoprensning/kantafretning:**

Vandløbet gennemgås mindst 1 gang om året for fjernelse af nedskreden jord, nedfaldne grene og andet, der måtte hindre vandets frie løb i strømrøden.

Oprensning iværksættes kun til vedligeholdelse af de fastsatte dimensioner, og på de vandløbsstrækninger, hvor den faktiske bundbredde overskrider de regulativmæssige, udføres oprensningen i en strømrøde.

Bundoprensning foretages kun, hvis særlige miljømæssige eller afledningsmæssige forhold taler herfor, og først hvis vandføringsevnen er forringet, svarende til en hævnning af den i regulativet af 1973 beskrevne bundkote med mere end 10 cm. Der må i den forbindelse opgraves til 20 cm under den ovenfor nævnte bundkote.

Aflejringer i vandløbet ud for drænudløb, hvis munding ligger mere end 10 cm over den til regulativet opmålte bundkote, vil efter anmodning blive fjernet på kommunens foranledning.

Ved oprensningen fjernes løse sand- og mudderaflejringer. Sten- og grusbund skal bevares.

Kantafretning skal så vidt muligt undgås, dog kan nedskredne brinker afrettes. Overhængende brinker, sten og trærødder skal så vidt muligt bevares.

## **6.4. Håndtering af grøde og oprenset fyld:**

Ved tilrettelæggelse af vedligeholdelse af arbejdet skal ulemper, som ejere og brugere skal tåle, søges fordelt på begge sider af vandløbet.

Sand og mudder m.m., der graves op af vandløbet ved den regulativmæssige vedligeholdelse, skal placeres mindst 1 meter fra vandløbets øverste kant. Det opgravede sand og mudder skal ejerne eller brugerne af de tilstødende jorder udjævne langs vandløbet i et ikke over 10 cm tykt lag.

Det påhviler den enkelte ejer eller bruger selv at undersøge, om der er oplagt fyld, som skal fjernes eller spredes. Undlader en ejer eller bruger at fjerne fylden, kan vandløbsmyndigheden med 2 ugers skriftlig varsel til ejeren eller brugeren lade arbejdet udføre på pågældendes regning.

## **7. TILSYN**

Tilsyn med vandløbet udføres af Midtdjurs kommune.

Ved tilsynet, der er offentligt, kan bredejere og andre der ønsker at deltage, træffe aftale herom med Teknisk Afdeling.

## **8. REVISION**

Regulativet kan til ethvert tidspunkt tages op til revision, hvis der sker væsentlige ændringer i forudsætningerne, herunder i plangrundlaget. Dog skal der senest foretages revision i år 2007.

## **9. REGULATIVETS IKRAFTTRÆDEN**

Regulativet har været bekendtgjort og fremlagt til gennemsyn i 8 uger med opfordring til enhver om at komme med indsigelser og ændringsforslag.

**Bilag 1**

## **REDEGØRELSE OM GRUNDLAGET FOR OG KONSEKVENSERNE AF - REGULATIVET FOR TJERRILD BÆK**

### **Lovgrundlaget**

Regulativet er udarbejdet på baggrund af lov nr. 302 af 9. juni 1982 om vandløb (vandløbsloven), ændret ved lovbekendtgørelse nr. 404 af 19. maj 1992 samt Miljøministeriets bekendtgørelse nr. 49 af 15. februar 1985 om klassifikation og registrering af vandløb og regulativer for offentlige vandløb.

Den nuværende vandløbslov indeholder i forhold til tidligere lovgivning om vandløb væsentlig ændrede bestemmelser om vandløbsvedligeholdelse, idet denne i større grad end hidtil skal ske under hensyn til de miljømæssige interesser.

Dette fremgår af lovens § 1, hvori der er anført, at det skal tilstræbes at sikre, at vandløb kan benyttes til afledning af vand, navnlig overfladevand, spildevand og drænvand og endvidere at fastsættelse og gennemførelse af foranstaltninger efter loven skal ske under hensyntagen til de miljømæssige krav til vandløbskvaliteten som fastsættes i anden lovgivning.

Disse bestemmelser har som konsekvens, at reglerne om vandløbets fremtidige anvendelse ikke skal fastsættes ud fra individuelle interesser, men skal fastsættes ud fra en konkret afvejning af alle de interesser, der er knyttet til vandløbet - afvanding, fiskeri, jagt, sejlads etc., og gerne således, at alle interesser i størst muligt omfang tilgodeses.

Grundlaget for denne afvejning og dermed for ændringerne i regulativet er bl.a. indeholdt i regionplan 1993 for Århus Amt.

### **Plangrundlaget**

Regionplanen er amtskommunens overordnede plan, som angiver retningslinier for udviklingen i amtet. Disse retningslinier præciseres og angives mere detaljeret i forskellige sektorplaner, hvoraf især nedenstående har betydning for vandløbene og dermed om de forhold der skal tilgodeses i regulativet.

- Recipientkvalitetsplanen
- Fredningsplanen
- Vandindvindingsplanen
- Landbrugsplanen

## Øvrige forhold

### Naturbeskyttelsesloven

Efter naturbeskyttelseslovens § 3 må der ikke uden tilladelse fra amtet foretages ændring af tilstanden af naturlige søer eller af vandløb eller dele af vandløb, der af miljøministeren efter indstilling fra amtet er udpeget som beskyttede.

Tjerrild Bæk er omfattet af naturbeskyttelseslovens §3

### Lov om okker

Arealerne, der grænser til vandløbet, er omfattet af lov nr. 180 af 8. maj 1985 om okker. Der må i okkerpotentielle områder ikke foretages nydræning eller udgrøftning såvel som ændring, vedligeholdelse eller reparation af afvandingsanlæggene med henblik på at sænke grundvandsstanden uden godkendelse hertil fra amtet.

### Planer for udsætning af fisk

I medfør af ferskvandsfiskeriloven er der i 1992 udarbejdet en udsætningsplan for mindre vandssystemer med tilløb til Grenåen (distrikt 14 - vandssystem 17).

Ifølge denne undersøgelse er der ikke planer for udsætning af fisk i vandløbet.

### Opmåling af vandløbet

I forbindelse med udarbejdelsen af regulativet, blev der i sommeren 1992 foretaget en opmåling af vandløbet.

På baggrund af opmålingen er der udarbejdet et længdeprofil, der viser forløbet af bunden og af højre og venstre side af vandløbet. Profilet er vedlagt som bilag 4.

Tværprofiler er udarbejdet for hver 200 meter. Disse forefindes hos Midtdjurs kommune.

### Konsekvenser af regulativforslaget

De bundkoter, der er beskrevet i det gamle regulativ, vil stadig være de gældende i dette regulativ. Hvor der er en væsentlig uoverensstemmelse mellem det gamle regulativ og de faktiske forhold, og hvor afstrømningen skønnes at være væsentligt forringet i forhold til det gamle regulativ, skal der finde en bundoprensning sted, jævnfør. kap. 6.3.

Den faktiske bundbredde er ofte større end den fastsatte i regulativet. Det giver mulighed for en mere skånsom vedligeholdelse uden at forringe afstrømningsforholdene i henhold til tidligere vedtaget, jævnfør kap. 6.1..

De høje urter på brinkerne søges friholdt for slåning for at beskygge vandløbet og dermed begrænse grøden væsentligt, og samtidig holde vandet afkølet, hvilket forbedrer iltforholdene i vandløbet. Brinkerne er endvidere levested for mange insekter, der har stor betydning for vandmiljøet, jævnfør kap. 6.2.

De 2 m brede, dyrkningsfri zoner langs vandløbet vil betyde en sikring af brinkerne mod sammenskrivning som følge af tryk fra landbrugsmaskiner og forbedre vilkårene for den flora og fauna, der naturligt hører til vandløbsmiljøet.

Midtdjurs kommune lægger vægt på, at der foretages en så skånsom og miljøvenlig vedligeholdelse som muligt, uden at afstrømningsforholdene derved bliver forringet

Vedligeholdelsen skal, som hidtil, foregå manuelt

Vedligeholdelsesinstruks

## Sammenligning mellem de opmålte og de regulativmæssige dimensioner.

Station	Regulativmæssig bundkote DNN	Opmålt bundkote DNN	Regulativmæssig bundbredde cm	Opmålt bundbredde <sup>2</sup> cm	Bemærkninger
0	6,20	5,48			
114,5	5,07	5,19	x		Rørbro (ø30)
17	5,03				
17	4,90				
	4,77				
	4,64				
1008	4,60	4,50	50		Rørbro (ø60)
1168	4,51				
1247	4,47	4,47			Jernbanebro
1250,5	4,47	4,42			Jernbanebro
1724	2,60	2,70	x		

<sup>1</sup>Fundet ved interpolation<sup>2</sup>Ikke opmålt



## Tjerrild Bæk

**Broer og overgange:** 110,5 - 114,5 Rørbro (ø 30)  
1008 - 1012,5 Rørbro (ø 60)  
1247 - 1250,5 Jernbanebro

**Fixpunkter:** 95 - 07 - 9017 Tjerrild Mosegård Kote 9,85  
95 - 07 - 9022 Jernbanebro over Ryom Å Kote 5,951

**Bemærkninger:** A. De første ca. 180 m er blevet fyldt op.

B. Det første stykke trænger til oprensning. Ved den første rørbro er røret dækket med jord.

## Tjerrild Bæk

Strækning	Station	Kontrolpunkt nr	Kontrolpunkt-kote DNN	Bundkote DNN	Strømren-debredde	Bemærkninger
	0	1	6,85			Træpæl
	0			5,48		
	50			5,83		
	100			5,26		
	110,5			5,24		Rørbro (ø 30)
	114,5			5,19		Rørbro (ø 30)
				5,		
	lelet on n 200		,17			Træpæl
	200			5,08		
	250			4,98		
	300			4,96		
	350			5,01		
	400	3	6,13			Træpæl
	400			5,02		
	450			5,00		
	500			4,95		
	550			4,91		
	600	4	6,30			Træpæl
	600			4,90		
	650			4,87		
	700			4,83		
	750			4,72		
	800	5	5,87			Træpæl
	800			4,73		
	850			4,65		
	900			4,67		
	950			4,67		
	1000	6	5,96			Træpæl
	1000			4,64		
	1008			4,50		Rørbro (ø 60)
	1012,5			4,58		Rørbro (ø 60)
	1050			4,61		
	1100			4,57		
	1150			4,53		
	1200	7	5,69			Træpæl

Tjerrild Bæk						
Strækning	Station	Kontrolpunkt nr	Kontrolpunkt kote DNN	Bundkote DNN	Strømrendebredde	Bemærkninger
	1200			4,47		
	1247			4,47		Jernbanebro
	1250,5			4,42		Jernbanebro
	1250,5	8	6,49			Betonkant ud for midterste stolpe på jernbanebro
	1010 n nr.			4,42,94		
				4,15		
	1400	9	6,12			Træpæl
	1400			3,85		
	1450			3,70		
	1500			3,57		
	1550			3,34		
	1600	10	4,09			Træpæl
	1600			3,24		
	1650			3,08		
	1700			2,94		
	1724			2,70		Tjerrild Å

Tjerrild Bæk		
Stationering	Bundkote i DNN	Bemærkninger
189	5,00	Tilløb h.
264,5	4,99	Tilløb h.
322	4,95	Tilløb h.
761	4,67	Tilløb h.
802	4,63	Tilløb h.
835	4,78	Tilløb h.
863	4,58	Tilløb v.
926	4,77	Tilløb h.
1007,5	4,88	Tilløb h.
1046	4,70	Tilløb h.
1163	4,41	Tilløb v.
1192	4,52	Tilløb h.
1623	3,18	Rørtilløb beton v. (ø 11)

Tjerrild Bæk

Koter i DNN	Bredde	0 1 2 3 4 m				
V: 6,87 B: 5,48 H: 6,34	ST. 0					
V: 5,91 B: 5,24 H: 5,64	ST. 110,5					
V: 5,78 B: 5,19 H: 5,58	ST. 114,5					
V: 5,93 B: 5,08 H: 5,86	ST. 200					
V: 6,04 B: 5,02 H: 5,78	ST. 400					
V: 6,07 B: 4,90 H: 5,74	ST. 600					
V: 5,70 B: 4,73 H: 5,55	ST. 800					
V: 5,76 B: 4,64 H: 5,51	ST. 1000					
V: 5,68 B: 4,50 H: 5,57	ST. 1008					

Koter i DNN	Bredde	Telefon nr.				
V: 5,68 B: 4,58 H: 5,55	ST. 1012,5					
V: 5,56 B: 4,47 H: 5,54	ST. 1200					
V: 6,28 B: 4,47 H: 6,36	ST. 1247					
V: 5,95 B: 4,42 H: 6,33	ST. 1250,5					
V: 5,89 B: 3,85 H: 5,44	ST. 1400					
V: 3,85 B: 3,24 H: 3,78	ST. 1600					
V: 3,68 B: 2,70 H: 3,47	ST. 1724					

# REGULATIV

for kommunevandløbet

T J E R R I L D B Æ K .

---

Vandløb nr. 30

i Midtdjurs kommune,  
og nr. i Rønde kommune.

Århus amt

Vandløbsloven af 11. april 1949  
som ændret ved lov af 3. maj 1963, 4. juni 1965 samt 9. april 1969.

Uddrag vedrørende kommunevandløb

- § 9. Hvilke vandløb, der skal optages som kommunevandløb, bestemmes af kommunalbestyrelsen. Under vandløbene indbefattes de ved samme beliggende opstemningsanlæg og andre bygværker. Sådanne anlæg kan dog særskilt optages i en højere klasse end det vandløb, hvorved anlægget findes.
- Frengangsmåden ved vandløbets optagelse som sognevandløb er angivet i lovens §§ 9 og 10.
- § 12. Heri er bestemt, at der for ethvert offentligt vandløb skal forefindes et regulativ, og det er angivet, hvad regulativet skal indeholde bestemmelser om.
- § 35. Vandløbene skal holdes oprensede og vedligeholdes forsvarligt, således at deres ved kendelse, forlig eller på anden måde fastsatte tilstand ikke forringes.
- Enhver grundejer er pligtig at tåle fornødent vedligeholdelsesarbejde udført. Fyld, afskåret grøde m. v., der fremkommer ved vandløbenes sædvanlige vedligeholdelse, er brugerne af de tilstødende jorder pligtige at modtage og bortskaffe fra vandløbets bredder, uden at de kan fordrø erstatning herfor.
- Hvis vedligeholdelsesarbejder udføres med maskiner, er brugerne af de tilstødende jorder pligtige at tåle disse maskiners arbejde og transport langs vandløbets bredder, uden at skader forvoldt herved kan kræves erstattet, jfr. § 91. Hvis der i øvrigt påføres en ejer eller bruger væsentlig skade eller ulempe under vedligeholdelsesarbejder, har den pågældende ret til erstatning herfor. Spørgsmål om sådan erstatning afgøres af vandløbsretten, såfremt der ikke opnås overenskomst om spørgsmålet.
- § 36. Vedligeholdelsen af de offentlige vandløb med dertil hørende strømløb gennem søer påhviler amtsrådet for så vidt angår amtsvandløb og i øvrigt kommunalbestyrelsen i den kommune, i hvilken vandløbet er beliggende. Om begrænsning i vedligeholdelsens omfang henvises til stk. 4 og 5. Såfremt et vandløb gennemstrømmer eller danner grænse mellem flere kommuner, afholder hver af disse en andel af vedligeholdelsesudgifterne svarende til, hvad lodsejerne i den pågældende kommune hidtil i alt har været pålignet. Hvis der opstår uenighed om fordelingen, afgøres tvisten af de overordnede myndigheder efter reglerne i § 9, stk. 4; dog kan den overordnede, administrative myndighed henvise den klagende kommunale bestyrelse til at indbringe spørgsmålet om en ændret fordeling af vedligeholdelsesudgifterne for vandløbsretten, jfr. § 22, stk. 1, og § 93, stk. 1. Den kommunalbestyrelse, der afholder udgifterne, kan under vandløbsrettens behandling af sager om brunkulslejer, dambrug, vandforsyningsanlæg, udpumpningsanlæg og spildevandsanlæg samt veje inden for vandløbets nedbørsområde eller under en selvstændig sag indbringe krav om, at anlæg, for hvilke vandløbets vedligeholdelse er af særlig betydning, eller hvis afløb medfører en væsentlig forøgelse af vedligeholdelsen, pålignes et efter forholdene afpasset bidrag til den fremtidige vedligeholdelse, jfr. i øvrigt § 72, stk. 2-4, og § 100.
- Stk. 3. Kommunalbestyrelsen bestemmer, på hvilken måde de til vandløbets vedligeholdelse nødvendige arbejder skal udføres: ved offentlig licitation, antagelse af underhåndstilbud eller ved egen foranstaltning. Angår sagen flere kommuner, og er de kommunale myndigheder uenige om frengangsmåden, afgøres sagen af de overordnede myndigheder efter reglerne i § 9, stk. 4.
- Stk. 4. Vedligeholdelsen af åbne vandløb foretages i overensstemmelse med det for vandløbet gældende regulativ. For vandløb, hvor regulativets bestemmelser ikke er tilstrækkelige til at fastslå vedligeholdelsens omfang, kan kommunalbestyrelsen vedtage, at vedligeholdelsen begrænses til grødeskæring og fjernelse af mindre, lokale sandbanker i kurver eller lign. I tilfælde, hvor vedligeholdelsen efter sædvane er foretaget på en fra regulativet afvigende måde, kan kommunalbestyrelsen bestemme, at vedligeholdelsen fortsat skal foretages i det hidtidige omfang, dog ikke ringere end efter forrige punktum. Om kommunalbestyrelsens vedtagelse af vedligeholdelsens indskrænkning skal der ske offentlig bekendtgørelse i overensstemmelse med § 10. Fremkommer der indsigelse fra lodsejerne mod beslutningen om forhold, der er fastsat af en vandløbsret, påhviler det kommunalbestyrelsen at indbringe sagen for retten, jfr. § 12, stk. 2, og § 14. Angår klagen andre forhold, skal kommunalbestyrelsen forelægge klagen for højere administrativ myndighed efter § 9, stk. 4, med mindre klagen giver anledning til, at kommunalbestyrelsen for vandløbsretten indbringer sag om fastsættelse af nye bestemmelser for vandløbets vedligeholdelse, om fornødent i forbindelse med sag om vandløbets regulering. I tilfælde, hvor en klage medfører, at der indbringes sag for vandløbsretten, overtager kommunalbestyrelsen straks vedligeholdelsen i det af denne vedtagne omfang, medens det beror på vandløbsrettens afgørelse, om den pågældende vandløbsstrækning, hvor regulativets bestemmelser findes fyldestgørende, skal sættes i regulativmæssig stand for lodsejernes regning, inden det offentlige overtager vedligeholdelsen i videre omfang end vedtaget af kommunalbestyrelsen. Ligeledes kan retten, når regulering eller fastsættelse af nye vedligeholdelsesbestemmelser findes fornøden, bestemme, at lodsejerne skal betale udgifterne ved at bringe vandløbet i den af retten foreskrevne stand inden det offentlige overtager af den fuldstændige vedligeholdelse.

(Fortsættes sidste side)

# REGULATIV

for kommunevandløbet Tjerrild bæk.

Det ældste regulativ for dette vandløb er udarbejdet i henhold til en overenskomst af 22. januar 1873. Regulativet er godkendt af amtet 28/11 - 1874.

En ændring af oprensningstid er godkendt af amtet 20/10 - 1925.

I 1952 er udarbejdet nyt regulativ, der har været fremlagt, men ikke ses at være godkendt af amtet.

De herefter gældende bestemmelser for vandløbet er affattet på grundlag af det hidtil gældende regulativ og senere ændringer, der er omskrevet og revideret i overensstemmelse med de ved opmåling i 1972 eksisterende forhold.

## 1. Vandløbets beskrivelse.

Tjerrild bæk begynder syd for kommunevejen Tjerrild - Tjerrildmosegård i skel mellem Thorsager og Skarresø sogne, og herfra forløber vandløbet i sydøstlig retning i skel mellem jorder af Tjerrild by, Skarresø sogn i nord og Thorsager by og sogn i syd, passerer jernbanen Århus - Ryomgård og udmunder i vandløb nr. 29 - Tjerrild å i Midtdjurs kommune.

Vandløbets samlede længde er 1.906 l/m.

Iøvrigt henvises til vedlagte kort i målestok 1:4000.



## 2. Vandløbets dimensioner.

Vandløbet er ureguleret. Dets dybde er bestemt af underløbet under Århus - Grenå jernbane. Vandløbet skal vedligeholdes med de nedenfor anførte dimensioner, og til sikkerhed for den fremtidige vedligeholdelse er der, således som angivet, anbragt vandstandsskalaer. Imellem disse skalaer, der er indnivelleret med nulpunkt i regulativmæssig bund, skal bunden have jævnt fald, og vandet have frit løb.

Anlæg på sideskråninger skal være 1,0, der tilstræbes forøget til 1,5.

Vandstands- skala	afst. fra øverste ende m.	bundkote for vandløb cm	for rør cm	bund- bredde cm	fald o/oo	anm.
	0	620		x	x	
	283		512		3,9	
	287	507	507	x	x	rørbro 30 cm rør
I	360	503				
II	600	490				
III	850	477				
				50	0,52	
IV	1100	464				
	1187		432			privat vej 60 cm rør
	1191		432			
V	1350	451				
	1427	447		x	x	
	1433	447				D. S. B.
				50		
	1906	260		x		udløb i Tjerrild å.

De anførte koter refererer til D.N.N.

Som fixpunkt er indnivelleret G.I. bolt på Tjerrild Mosegård - 95 - 09 - 9017 - kote 9,85 m, samt betonkant østlige side af bro for D.S.B. - ved midterste rækværksstøtte - kote 6,49 m.

### 3. Broer og overkørsler.

Over vandløbet fører følgende broer eller overkørsler, der vedligeholdes af broejerne:

1. pkt. 283 - 287 rørbro 30 cm rør
2. " 1187 - 1191 " 60 " "
3. " 1427 - 1433 betonbro for D.S.B.

Med hensyn til ombygning af broer eller anbringelse af nye broer forholdes i overensstemmelse med vandløbslovens § 62.

### 4. Stemmeværker.

Der findes ingen stemmeværker eller opstemningsrettigheder ved vandløbet. Anbringelse af stemmeværker eller hindringer for vandets frie flugt er forbudt.

### 5. Vandløbets vedligeholdelse.

Vedligeholdelsen af vandløbet - for rørlagte strækninger dog kun alm. ren- og vedligeholdelse, men ikke hel eller delvis fornyelse - påhviler Midtdjurs kommune.

Der er som særydelse pålagt følgende bidrag til vedligeholdelsen:

For så vidt vandløbet vedrører flere kommuner (grænsevandløb) fordeles vedligeholdelsesudgiften således:

Vandløbet er fælles med Rønde kommune, men administreres af Midtdjurs kommune.

#### Udgiftsfordeling:

Midtdjurs kommune	50 %
Rønde	" 50 %

### 6. Administrative bestemmelser.

#### a. Vedligeholdelsesmåden

Vandløbet skal vedligeholdes i overensstemmelse med de foran under 2 angivne mål og dimensioner.

Så vidt muligt til de nedenfor angivne synstider skal alle hindringer fra aflejrede dynd- og sandbanker, sten, trærodde, plantevækst etc. fjernes. Endvidere skal der foretages rensning af vandløbets kanter og sideskrånninger, samt rensning af brønde. Ved vandløb, hvor grødeskæremaskiner anvendes, kan kommunalbestyrelsen lade grødeskæring foretage inden for en rimelig tid før og efter det anførte tidspunkt for vedligeholdelsens udførelse.

Hvis oprensningen udføres med maskine, kan kommunalbestyrelsen, såfremt andet ikke er fastsat

af en vandløbsret, lade vandløbet udgrave i indtil 20 cm større dybde (med reduktion af bundbredden, der udgraves under regulativmæssig bund) end fastsat og først foretage ny opgravning, når dybden er 10 cm mindre end fastsat.

Fyld, afskåret grøde m. v. (for grødens vedkommende i det omfang denne optages og ikke flyder med strømmen), der fremkommer ved vandløbets sædvanlige vedligeholdelse, er brugerne af de tilstødende jorder pligtige at modtage samt til inden hvert års 1. november, eller en af tilsynet fastsat tidsfrist, at sprede eller fjerne mindst 5,0 m fra vandløbets kant, uden at de kan fordre vederlag herfor.

Afskåret grøde, der flyder med strømmen, skal af stemmeværksejere og broejere optages eller ledes videre gennem bygværket, med mindre der er truffet anden bestemmelse.

Hvor de til vandløbene grænsende arealer udnyttes til græsning for løsgående husdyr, skal der af bredejerne anbringes og vedligeholdes forsvarligt hegn, der anbringes mindst 1,00 m fra vandløbets øverste kant (eller digefod).

Eventuelle vandingssteder skal udgraves uden for vandløbets profil og frahegnes vandløbet.

Ejere af broer, overkørsler eller opstemningsanlæg er pligtige til at optage den grøde m. v., der også uden for oprensningstiderne samler sig ved disse.

Uden kommunalbestyrelsens tilladelse må træer og buske ikke plantes og bygninger/ikke opføres nærmere vandløbets øverste kant end 8 m., ligeledes må afgravninger eller påfyldninger ikke foretages indenfor samme afstand.

#### b. Oprensningstider og syn.

Vandløbet oprenses 1 gang årligt, så vidt muligt inden 1. september og syn afholdes umiddelbart derefter af kommunens tilsyn. Forefindes der ved disse syn mangler med hensyn til hegn, vandingssteder m. v., forholdes i overensstemmelse med vandløbslovens §§ 87, 102 og 104.

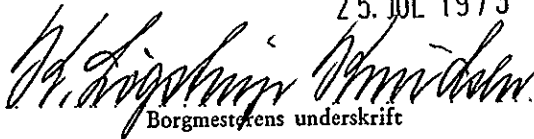
Dette regulativ har efter forudgået bekendtgørelse været fremlagt til offentligt eftersyn i 4 uger i/på kommuneingeniørens kontor i henholdsvis Midtdjurs kommune og fra den 23-5-1973 til den 20-6-1973. Rønne kommune

#### MIDTDJURS KOMMUNE

Kommunalbestyrelsen  
8560 KOLIND

kommunalbestyrelse

25. JUL 1973

  
Borgmesterens underskrift

#### RØNDE KOMMUNE

KOMMUNALBESTYRELSEN

kommunalbestyrelse


30 JULI 1973

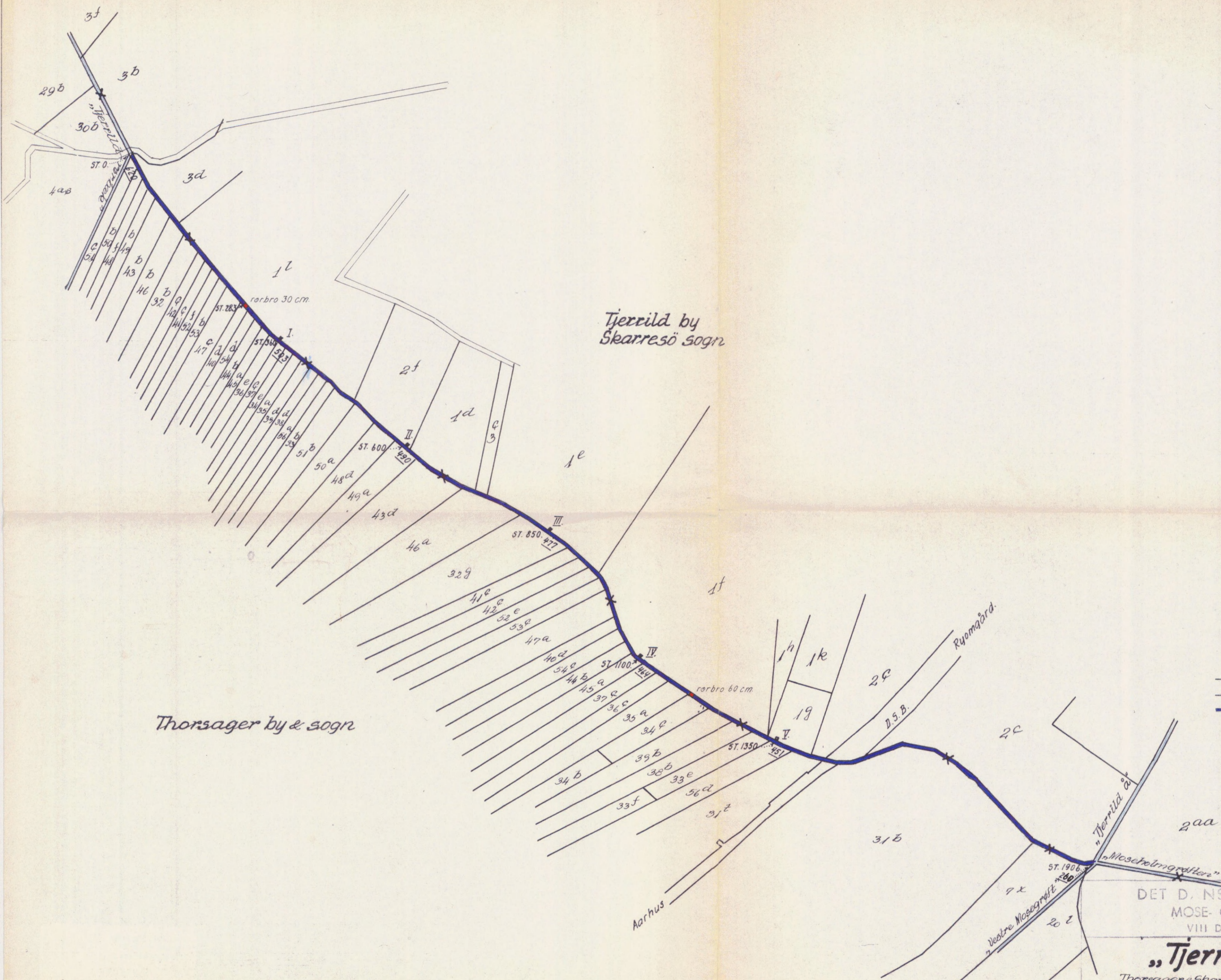
  
E. HØLST PEDERSEN  
BORGMESTER

Regulativet godkendes.

Århus amtsråd, den 30. OKT. 1973

Rob. Svane Hansen

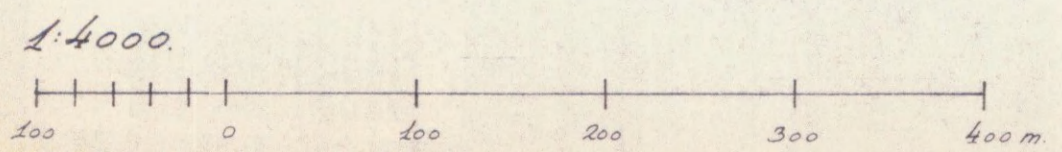
  
Stenbæk  
teknisk direktør



Tjerrild by  
Skarresø sogn

Thorsager by & sogn

- Signaturer:
- matr skel.
  - X sogneskel.
  - åbent vandløb
  - II vandstands-skala.



VANDLØB NR. 30.

DET D. NSKE HEDESELSKAB  
MOSE- OG ENGAFDELING.  
VIII DISTRIKT - AARHUS

**„Tjerrild bæk”**  
Thorsager, Skarresø sogne, Randers amt.

D. STIKTIS NR.	SKAB. NR.	SKUFFE NR.	PROJEKTERET
FORUNDERSØGT	TILGNET 27-3-1902	V. A. Rasmussen	DISTRIKTSBESTYRELSE