

1706682



Regulativ

for kommunevandløbet

Stampbækken og

Østervangsbækken

Vandløb nr. 19 og 20

i Ebeltøft kommune,

Århus amt

INDHOLDSFORTEGNELSE

OVERSIGTSKORT

GRUNDLAGET FOR REGULATIVET

BETEGNELSE AF VANDLØBET

VANDLØBETS SKIKKELSE

Afmærkning og stationering

Dimensioner

Bygværker m.v.

Tilløb

ADMINISTRATIVE BESTEMMELSER

BESTEMMELSER OM SEJLADS

BREDEJERFORHOLD

VEDLIGEHOELSE

TILSYN

REVISION

REGULATIVETS IKRAFTTRÆDEN

Bilag:

Plankort

Længdeprofil

Redegørelse

GRUNDLAGET FOR REGULATIVET

Vandløbene er optaget som kommunevandløb nr. 19 og 20 i Ebeltoft kommune.

Regulativet er udarbejdet på grundlag af de i redegørelsen (bilag 1) beskrevne forudsætninger og af hidtil gældende bestemmelser, fastsat i ældre regulativer samt i kendelser og forlig for vandløbsretten.

nr. 19 Stampbækken

- Den 12.03.1861, det ældste regulativ for vandløbet godkendt af Amtsrådet.
- Den 05.04.1937, vandsynsforretning angående en uddybning af del af vandløbet af hensyn til engene på matr.nr. 2 a og 8 a Lyngsbæk by, Dråby.
- Den 09.12.1947, vandsynsforretning angående rørlægningen af den øvre del af vandløbet, Afløbet fra Rødkjær og sideløbet fra Salskjær.
- Den 09.06.1951, regulativ for vandløbet godkendt af Amtsrådet.
- Den 30.10.1953, kendelse ved landvæsensnævnet i forbindelse med klage over ændringen af afløbet til Ebeltoft Vig.
- Den 21.11.1956, kendelse ved landvæsensnævnet angående etablering af brandskod i vandløbets st. 1458 og branddam på matr.nr. 3 ab m.fl. Lyngsbæk by, Dråby.
- Den 14.01.1959, kendelse ved landvæsensnævnet angående en egenmagtig foretaget ændring af Stampbækkens løb over matr.nr. 3 ad Lyngsbæk by, Dråby.
- Den 16.11.1971 tillægsregulativ angående de offentlige vandløbs vedligeholdelse i Ebeltoft kommune.

nr. 20 Østervangsbækken

- Den 06.08.1958, kendelse ved landvæsensnævnet angående vedligeholdelsen af det dengang private vandløb over Østervangs jorder.
- Den 16.08.1958, beslutning om optagelse af Østervangsbækken som offentligt vandløb.
- Den 16.12.1958, regulativ for vandløbet godkendt af Amtsrådet
- Den 16.11.1971 tillægsregulativ angående de offentlige vandøbs vedligeholdelse i Ebeltoft kommune.
- Recipientkvalitetsplan 1989 for Aarhus amtskommune, jvf. regionplan 1989, udgivet i maj 1991, og hvormed Stampbækken og Østervangsbækken er målsat ved A, særligt naturområde, det vil sige et vandløb; hvor særlige naturelementer ønskes beskyttet, for nærværende vandløb, en selvproducerende stamme af havørred.

Hvor de tekniske bestemmelser mangler eller er ufuldstændige, er fastsættelsen sket under hensyntagen til de nuværende forhold i marken, idet det er iagttaget, at vandløbets vandføringsevne ikke nedsættes, at der ikke er sket indgreb i lodsejeres eller andre interesseredes rettigheder, og at vandløbets miljømæssige muligheder ikke er forringet.

Ebeltoft byråd har besluttet, at vandløbets vedligeholdelse skal ske som naturvandløb, det vil sige, at vedligeholdelsen søges minimeret således, at vandløbet opnår et så naturligt forløb som muligt inden for grænser fastsat af omgivelserne.

Nuværende regulativ er vedtaget af Ebeltoft byråd den 13.12.1993 og erstatter tidligere regulativer.

BETEGNELSE AF VANDLØBET

Regulativet omfatter vandløbene

	længde	åbent	rørlagt
nr. 19, Stampbakken	2.746 m	1.823 m	923 m
Sideløbet fra Salskjær	341 m	-	341 m
nr. 20, Østervangsbakken	3.087 m 207 m	1.823 m 207 m	1.264 m -
	3.294 m	2.030 m	1.264 m

Stampbakken

Stampbakken begynder i en brønd i skellet mellem matr.nr. 4a og 4c Lyngsbæk by, Dråby, og løber herfra i rør mod vest i det nordlige skel af matr.nr. 4 a mod matr.nr. 4 c, 1 b og 2 d alle af Lyngsbæk by, Dråby. Fra brønden i skel mod matr.nr. 3 v Lyngsbæk by, Dråby, føres rørledningen ind på denne parcel og fortsætter mod vest og senere sydvest til en brønd på matr.nr. 4 a Lyngsbæk by, Dråby, hvorfra rørledningen igen føres mod syd og senere mod øst ind på matr.nr. 3 z, 3 æ og 3 ø Lyngsbæk by, Dråby, for i sidstnævnte parcellers østlige skel at videreføres som åbent vandløb. De øverste 923 m rørlagte vandløb er i tidligere regulativ benævnt som afløbet fra Rødkjær.

Den åbne del af Stampbakken, 1823 m, videreføres med hovedretningen mod syd til udløb i Eheltoft Vig. Vandløbet berører matr.nr. 4 a, 13, 3 æ, 3 bb, 2 a og 3 az alle af Lyngsbæk by, Dråby, indtil underløbet under Tinghøjvej.

Fra Tinghøjvej er Stampbakken med undtagelse af den strækning, hvor vandløbet danner det vestlige skel af matr.nr. 3 af Lyngsbæk by, Dråby, beliggende i sommerhusområde 14.

I sommerhusområdet danner vandløbet skel mod vest ved matr.nr. 2 a, 7, 3 u, 3 x, 1 q Lyngsbæk by, Dråby, og mod øst matr.nr. 3 kc, 3 kf, løber over matr.nr. 3 xi, er øst og syd skel af matr.nr. 3 iv, og fortsætter over et engråde tilhørende matr.nr. 2 a, og videre i skel mellem matr.nr. 8 a og 3 an for på matr.nr. 2 u alle af Lyngsbæk by, Dråby, at føres i en bue mod øst til Stampbakvejens vestside, og herfra i skellet mod matr.nr. 2 v Lyngsbæk by, Dråby, at løbe mod syd til underløbet under Kystvejen.

Med passage af Kystvejen ophører sommerhusområdet, og vandløbet videreføres i østlig retning over de kystnære sommerhusgrunde matr.nr. 2 a, 3 ad, 3 ae, 3 q og 3 af Lyngsbæk by, Dråby, hvor vandløbet på sidstnævnte parcel ved passage af strandvolden føres direkte mod syd til udløb i Ebeltoft Vig.

Sideløbet fra Salskjær

Sideløbet, der er rørlagt i hele sin længde, begynder i en brønd i skellet mellem matr.nr. 1 a Lyngsbæk Hovedgård, Dråby, og matr.nr. 2 og Lyngsbæk by, Dråby, og løber herfra 98 m mod øst til skellet mod matr.nr. 1 a Lyngsbæk by, Dråby, hvor rørledningen føres 14 m mod syd og herfra mod sydøst over matr.nr. 1 a under Ndr. Lyngbækvej og over matr.nr. 4 a Lyngsbæk by, Dråby, til sammenløbet med Stampbækken i dennes st. 462.

De øverste 98 m af sideløbet har ikke kunnet findes ved opmålingen i november 1992 og er beskrevet på grundlag af oplysninger i tidligere regulativ.

Østervangsbækken.

Vandløbet begynder ved rørdløbet i Søvejs vestlige side i skellet mellem matr.nr. 3 am og 2 au Lyngsbæk by, Dråby. Herfra føres vandløbet mod vest i skellet mellem nævnte parceller og matr.nr. 3 aö, 3 ax og 3 as Lyngsbæk by, Dråby over matr.nr. 3 av, 3 ba og 3 bk Lyngsbæk by, Dråby, og videre i skel mellem matr.nr. 3 be, 3 bc, 3 ag og 3 ak Lyngsbæk by, Dråby, for efter underløbet af Stampbækvej at have udløb i Stampbækkens st. 2500.

I tidligere regulativ er angivet, at Østervangsbækken begyndte som åbent vandløb 26 m nord for ovennævnte skel i Søvejs vestsider. Den strækning er senere rørlagt, og vandløbets begyndelsepunkt er herefter fastlagt til udløbet af rørledningen jvf. forudsætningen i landvæsensnævnets kendelse af 06.08.1958.

Vandløbenes topografiske opland er angivet på foranstående oversigtskort 1:25.000 og udgør i alt 3,5 km².

Vandløbenes beliggenhed er vist på plankort 1:4.000, bilag 2.

Vandløbene er i deres helhed beliggende i Ebeltoft kommune.

VANDLØBETS SKIKKELSE

Afmærkning og stationering.

Stampbækken er stationeret fra begyndelsespunktet, st. 0 til udløb i Ebeltoft Vig, st. 2746. Stationeringen svarer til afstanden i meter fra begyndelsespunktet. Sideløbet fra Salskjar og Østervangsbækken er selvstændigt stationeret.

Vandløbenes skikkelse er fastsat på grundlag af en nyopmåling i november 1992 samt på grundlag af oplysninger i eksisterende regulativer.

VANDLØBETS DIMENSIONER

Skala- pæl nr.	Statio- nering m	Bund- kote	Bund- bredde/ rørdi- ameter cm	Fald 0/00	An- læg	Bemærkninger
Stampbakken						
	0	27,84	x	x		brønd
	52	27,78		1,1		(brønd)
	103	27,73				brønd
	175	27,65		x		brønd
	211	27,61	Ø 30			brønd
	298	27,50		1,2		knæk
	378	27,40				brønd
	462	27,30	x	x		brønd
			Ø 40			sideløbet fra Salskjar, st. 341
	549	27,22	x			(brønd)
	594	27,18		0,9		(brønd)
	645	27,14	Ø 45			brønd
	878	26,94				knæk
	923	26,90	x	x	x	rørudløb
			50		1,0	
	980	,78	x		x	
	989	26,76	Ø 45 x		x	rørbro
		26,68	50	2,1	1,0	knæk
	Telefon nr.	26,59	x		x	

Skala- pæl	Statio- nering	Bund- kote	Bund- bredde/ rørdi- ameter cm	Fald	An- lag	Bemærkninger
nr.	m			0/00		
Stampbækken	Telefon nr.	26,59	x Ø 23	2,1	x	rørbro
		26,58	x		x	
	1139	26,44		x		
	1152	26,18	50	20,0	1,0	spang
	1154	26,14		x		
				87,5		
	Telefon nr.	,79	x Ø 30	x	x	rørbro
		25,71	x		x	
				17,7		
	1167	25,63		x		
				196,0		
	1172	24,65		x		
				81,0		
	1220	20,77	50	x	1,0	
				102,4		
1262	16,47		x			
			63,4			
1312	13,30		x			

Skala- pæl	Statio- nering	Bund- kote	Bund- bredde/ rørdi- ameter cm	Fald 0/00	An- læg	Bemærkninger
nr.	m					
Stampbækken	1312	13,30	50	x 54,3	1,0	
	1326	12,54		x 38,5		
	1359	11,27		x		
	1385	10,84		18,0		knæk
	1438	9,85	x Ø 50	x 31,7	x	Tinghøjvej
	1455	9,28	x Ø 60	x	x	
	1458	9,28	br. 60 cm	- x	x	stemmeværk for brand stryg
	1463	8,70		- x 14,0		
	1526	8,18		x 102,5	1,0	stryg
	1534	7,26	60	x		
	1578	6,89	x Ø 85	8,4	x	rørbro
	1583	6,85	x	x 17,2	x	
	1641	5,85		x 41,1		stryg
	1650	5,48	60	x	1,0	

Skala- pæl nr.	Statio- nering m	Bund- kote	Bund- bredde/ rørdi- ameter cm	Fald 0/00	An- læg	Bemærkninger	
Stampbakken							
	1650	5,48	60	x	1,0	grænse sommer- husområde	
	1770	4,94		4,5			
	1873	4,47		x			
				8,6			
	1975	3,59		x			
				17,6			
	2001	3,13		x			
				28,7			
	2016	2,70		x			knæk
				11,4			
	2038	2,45		x			
	2076	2,34				knæk	
	2345	1,55	x		x	rørbro	
	2349	1,53	Ø 75 x	2,9	x		
					1,0		
	2384	1,43			x	bro	
	2386	1,43			x		
			60		1,0		
	2403	1,38			x		

Skala- pæl nr.	Statio- nering m	Bund- kote	Bund- bredde/ rørdi- ameter cm	Fald 0/00	An- læg	Bemærkninger
Stampbækken						
		1,38	60	2,9	x	bro
	Telefon nr.	1,37			x	
					1,0	
	2428	1,30	x		x	
	2434	1,28	Ø 60 x		x	rørbro
	2449	1,24				spang
	2466	1,19	60	x	1,0	knæk
	2500	0,94		7,2		Østervangsbæk- ken st. 207
	2560	0,51	x		x	
	2577	0,39	Ø 90 x	x	x	Kystvejen
	2599	0,35				knæk
	2620	0,31				spang
	2633	0,29				spang
	2667	0,21	60	2,0	1,0	spang
	2676	0,19				spang
	2692	0,16				spang
	2717	0,11				
	2720	0,11				gangbro

Skala- pæl nr.	Statio- nering m	Bund- kote	Bund- bredde/ rørdi- ameter cm	Fald 0/00	An- læg	Bemærkninger
Stampbakken						
	2720	0,11	60	2,0	1,0	
	2727	0,09				stensætning
	2729	0,09		x		knæk
	2735	0,00		15,3		spang
	2736	-0,01				faskine
	2746	-0,17	x	x	x	udløb Ebeltoft Vig
Sideløbet fra Salskjær						
	0	(28,39)	x	x		(brønd)
	98	28,08				brønd, knæk
	112	28,03	Ø 25	3,2		brønd, knæk
	248					
	256					Ndr. Lyngsbæk- vej
	296	(27,44)				(brønd)
	341	27,30	x	x		brønd Stampbakken st. 462

Skala- pæl nr.	Statio- nering m	Bund- kote	Bund- bredde/ rørdi- ameter cm	Fald 0/00	An- læg	Bemærkninger
Østervangsbækken						
	0	1,36	x 40	x	x	rørudløb
	67	1,19	x			
	72	1,18	Ø 30 x			rørbro
	82	1,16	40	2,5	1,0	spang
	91	1,14	x			
	93	1,13	Ø 25 x			
	115	1,08	40			spang
	200	0,87	x			
	207	0,85	Ø 25 x	x	x	Stambækvej udløb i Stamp- bækken st. 2500

De anførte koter refererer til D.N.N. G.I.

Følgende fikspunkter er anvendt:

- punkt 96-02-9044: GI - bolt, punkt i vestgavl af hus, Kystvejen 81, matr.nr. 2 i Egsmark by, Dråby, kote 2,983
- punkt 96-02-9055: GI - bolt, punkt i østgavl af den sydlige længe, Lyngsbækvej 41, matr.nr. 1 a Lyngsbæk by, Dråby, kote 44,665.

BYGVÆRKER

BROER OG OVERKØRSLER M.V.

Stationering m	Bund- kote	Art og di- mension	Ejerforhold
Stampbækken			
980 - 989	26,78	9 m br. rørbro Ø 45 cm beton	matr.nr. 4 a, Lyngsbæk by, Dråby
1067 - 1071	26,59	4 m br. rørbro Ø 23 cm rør	matr.nr. 13 Lyngsbæk by, Dråby
1152 - 1153	26,18	spang, træ, profil frit	matr.nr. 3 bb, Lyngsbæk by, Dråby
1158 - 1164	25,79	6 m br. rørbro Ø 30 cm beton	matr.nr. 3 bb, Lyngsbæk by, Dråby
1438 - 1455	9,85	17 m br. rørbro Ø 50 og Ø 60-cm beton	Tinghøjvej, Ebeltoft kommune
1455 - 1458	9,28	opstemningsanlæg for brand, slug 60 cm	matr.nr. 3 ab, Lyngsbæk by, Dråby
1578 - 1583	6,89	5 m br. rørbro Ø 85 cm beton	matr.nr. 3 ab og 7 Lyngsbæk by, Dråby
2345 - 2349	1,55	4 m br. rørbro Ø 75 cm beton	matr.nr. 3 an og 8a Lyngsbæk by, Dråby
2384 - 2386	1,43	2 m br. bro, be- ton, slug 110 cm	matr.nr. 2 u Lyngsbæk by, Dråby
2403 - 2405	1,38	2 m br. bro, be- ton, slug 110 cm	matr.nr. 2 u Lyngsbæk by, Dråby

Stationering m	Bund- kote	Art og di- mension	Ejerforhold
Stampbækken			
2428 - 2434	1,30	6 m br. rørbro Ø 60 cm beton	matr.nr. 2 u Lyngsbæk by, Dråby
2449 - 2450	1,24	spang, træ, profil frit	matr.nr. 2 u Lyngsbæk by, Dråby
2560 - <small>Telefon nr.</small>	0,51	17 m br. rørbro Ø 90 cm beton	Kystvejen Århus Amtskommune
- 2621	0,31	spang, træ profil frit	matr.nr. 3 ad Lyngsbæk by, Dråby
2633 - 2634	0,29	spang, træ profil frit	matr.nr. 3 ad Lyngsbæk by, Dråby
2667 - 2668	0,21	spang, træ profil frit	matr.nr. 3 ae Lyngsbæk by, Dråby
2676 - 2677	0,19	spang, træ profil frit	matr.nr. 3 ae Lyngsbæk by, Dråby
2692 - 2693	0,16	spang, træ profil frit	matr.nr. 3 ae Lyngsbæk by, Dråby
2717 - <small>Telefon nr.</small>	0,11	3 m br. gangbro, træ, profil frit	matr.nr. 3 q Lyngsbæk by, Dråby
- <small>Telefon nr.</small>	0,09	stensætning i knæk	vandløbet
- <small>Telefon nr.</small>	-0,01	spang, træ	vandløbet
- 2746		faskinsætning tømmer og sten	vandløbet

Stationering m	Bund- kote	Art og di- mension	Ejerforhold
Østervangsbækken			
67 72	1,19	5 m br. rørbrø Ø 30 cm beton	matr.nr. 3 av, Lyngsbæk by, Dråby
82 - 84	1,16	spang, beton profil frit	privat fællessti
91 - 93	1,14	2 m br. rørbrø Ø 25 cm beton	matr.nr. 3 ba Lyngsbæk by, Dråby
114 - 115	1,08	spang, træ profil frit	matr.nr. 3 bk, Lyngsbæk by, Dråby
200 - 207	0,87	7 m br. rørbrø Ø 25 cm beton	Stampbækvej, privat fællesvej

TILLØB

I forbindelse med opmåling af vandløbet i november 1992 er følgende private tilløb blevet registreret (efter påvisning fra ejeren).

Station m	Bundkote	Diameter cm	Bemærkning	Ejer
Stampbakken				
175	27,66	Ø 15	dræn fra højre	matr.nr.2d og 3v Lyngsbæk by Dråby
211	28,17	Ø 5	dræn fra højre	matr.nr.3v Lyngsbæk by Dråby
462	27,30	Ø 25	sidetilløbet fra Salskjær	vandløbet
975	27,14	Ø	dræn fra venstre	matr.nr.4a Lyngsbæk by Dråby
Telefon nr.	,02	Ø 8	dræn fra venstre	matr.nr.13 Lyngsbæk by Dråby
1078	26,78	Ø 8	dræn fra venstre	matr.nr.13 Lyngsbæk by Dråby
1125	26,	-	åbent tilløb fra venstre	matr.nr. 13 Lyngsbæk by Dråby
Telefon nr.	,02	Ø 20	ledning fra Handrup	Ebeltoft kommune
1504	8,61	Ø 15	dræn fra venstre	matr.nr.3ab Lyngsbæk by Dråby
2250	1,94	-	åbent tilløb fra højre	matr.nr.2a og 8a Lyngsbæk by Dråby

Station m	Bundkote	Diameter cm	Bemærkning	Ejer
Stampbækken				
2260	1,94	-	indtag til dam mod venstre	matr.nr.3an Lyngsbæk by Dråby
2315	1,57	-	åbent tilløb fra venstre	matr.nr.3an Lyngsbæk by Dråby
2500	0,82	Ø 25	tilløb af Østervangs- bækken	vandløbet
2620	-	Ø 10	tilløb fra højre	matr.nr.3ad Lyngsbæk by Dråby
Sideløbet fra Salskjær				
98	28,87	-	åbent tilløb fra venstre	matr.nr.2cg og 1e, Lyngsbæk by Dråby
Østervangsbækken				
0	1,43	Ø 15	afløb fra Mågesø m.v.	privat fælles ledning

ADMINISTRATIVE BESTEMMELSER

Vandløbet administreres af Ebeltoft byråd.

- 1) Vandløbet med bygværker m.v. skal vedligeholdes således at den for vandløbet fastsatte skikkelse og/eller vandføringsevne ikke ændres.
- 2) Vandløbets vedligeholdelse - men ikke fornyelse (hel eller delvis) af rørlagte strækninger - påhviler byrådet. Med hensyn til de for vandløbet fastlagte vedligeholdelsesprincipper og - metoder henvises til afsnittet herom.
- 3) Bygværker, så som styrt, stryg, skråningssikringer og udløbsbygværk m.v., der er udført af hensyn til vandløbet, vedligeholdes som dele af vandløb.
- 4) Vedligeholdelsen af øvrige bygværker, broer, stemmeværker, overkørsler og vandingsanlæg m.v., påhviler de respektive ejere eller brugere. Ejerne eller brugerne har pligt til at optage den slam, grøde m.v., der samler sig ved bygværkerne, jvf. vandløbslovens § 27, stk. 4.
- 5) Beplantningen langs vandløbet skal i videst muligt omfang bevares af hensyn til den grødebegrænsende virkning, jvf. vandløbslovens § 34.

BESTEMMELSER OM SEJLADS

Det er ikke tilladt at sejle på vandløbet.

BREDEJERFORHOLD

- 1) Vandløbets skråninger og et 2 m bredt bælte på hver side, regnet fra vandløbets øverste kanter, skal henligge udyrket for så vidt bredarealet er beliggende i landzone, jvf. vandløbslovens § 69. For bredarealer i sommerhusområder skal der, som en del af vandløbet, henligge en udyrket bræmme på 1 m regnet fra vandløbets øverste kant.
- 2) Ejerne og brugerne af de arealer, der grænser op til vandløbet, er pligtige at tåle de fornødne vedligeholdelsesarbejders udførelse (herunder transport af materialer og maskiner og disses arbejde langs vandløbets bredder). Arbejdsbæltet bliver normalt ikke over 8 m bredt.

Bygninger, bygværker, faste hegn, beplantninger, udgravninger og lignende anlæg af blivende art må ikke uden byrådets tilladelse anbringe øverste vandløbskant nærmere en 8 m og for rørlagte strækninger ikke nærmere end 2 m fra ledningsmidte.

Undtaget herfra er den i de administrative bestemmelser angivne beplantning langs vandløbet.

- 3) De arealer, der grænser op til vandløbet, må ikke uden byrådets tilladelse benyttes til løsdrift, medmindre der opsættes og vedligeholdes et forsvarligt hegn langs med og mindst 1 m fra øverste vandløbskant, jvf. vandløbslovens § 29.

Sådanne hegn er ejerne pligtige at fjerne inden 2 uger efter tilsynets meddelelse, såfremt dette er nødvendigt af hensyn til maskinel udførelse af vedligeholdelsesarbejdet.

- 4) I henhold til vandløbslovens § 6 må ingen bortlede vandet fra vandløbet eller foranledige, at vandstanden i vandløbet forandres, eller at vandets frie løb hindres.
- 5) Regulering, herunder rørlægning af vandløbet eller en hel eller delvis omlægning af rørledninger og etablering af broer og overkørsler, må kun finde sted efter byrådets bestemmelse.

Udførelse af rørledninger og lægning af kabler og lignende under vandløbet må kun ske efter forud indhentet tilladelse fra byrådet.

- 6) Vandløbet må ikke tilføres faste stoffer, haveaffald, spildevand eller andre væsker, der foranlediger aflejringer i vandløbet eller forurener dets vand, jvf. miljøbeskyttelseslovens bestemmelser.
- 7) De tilgrænsende lodsejere kan uden tilladelse oppumpe vand fra vandløbene til kreaturvanding med mulepumpe eller eventuelt vindpumpe. Byrådet kan meddele tilladelse til indretning af egentlige vandingssteder, der da skal udgraves uden for vandløbets profil og indhegnes således, at kreaturer ikke kan træde ud i vandløbet samt sikres således, at udtrådning af jord i strømløbet ikke finder sted. Anden vandindtagning må ikke finde sted uden tilladelse, jvf. vandforsyningslovens bestemmelser.
- 8) Nye tilløb og tilløb, der reguleres, skal så vidt muligt forsynes med en overkørsel med 5 m ovenbredde ved udløbet til brug for transport af materiale, der anvendes ved vandløbets vedligeholdelse.

Til rørlagte vandløb skal tilslutning ske til brønd efter aftale. Sætning af en eventuel ny brønd i forbindelse hermed udføres af byrådet på lodsejernes regning.

Udløb fra drænledninger og tilløb skal udføres og vedligeholdelse således, at de ikke gør skade på vandløbets skråninger og bund.

- 9) Den ved vandløbet værende afmærkning med stationeringspæle og vandstandsskalaer må ikke beskadiges eller fjernes. Sker dette, er den for beskadigelsen eller fjernelsen ansvarlige pligtig at bekoste retableringen.
- 10) Beskadiges vandløb, diger, faskiner, bygværker eller andre anlæg ved vandløbet, eller foretages der foranstaltninger i strid med vandløbsloven eller bestemmelserne i dette regulativ, kan byrådet meddele påbud om genoprettelse af den tidligere tilstand.

Er et påbud ikke efterkommet inden udløbet af den fastsatte frist, kan byrådet foretage det fornødne på den forpligtedes regning, jvf. vandløbslovens § 54.

- 11) Er der fare for, at betydelig skade kan ske på grund af usædvanlige nedbørsforhold eller andre udefra kommende usædvanlige begivenheder, kan byrådet foretage det fornødne uden påbud og på den forpligtedes regning, jvf. vandløbslovens § 55.
- 12) Overtrædelse af bestemmelserne i regulativet straffes med bøde, jvf. vandløbslovens § 85.

VEDLIGEHOELDELSE

- 1) Vandløbet vedligeholdes af Ebeltoft byråd.

Vedligeholdelse kan udføres i entreprise eller ved egen foranstaltning.

- 2) Ved tilrettelæggelsen af vedligeholdelsesarbejdet skal ulemper, som ejere og brugere skal tåle, søges fordelt på begge sider af vandløbet, jvf. vandløbslovens § 28.

Hvor bebyggelser, bevoksninger eller høje skrånter m.v. hindrer adgang fra den ene side, kan vedligeholdelsen foregå fra samme side hvert år.

- 3) Udbedring af bygværker og skråningssikringer foretages fortrinsvis i perioderne april til maj og august til oktober.
- 4) Fyld m.v., som fremkommer ved vandløbets regulativmæssige vedligeholdelse, er brugere af de tilstødende jorder pligtige til at fjerne mindst 5 m fra vandløbskanten eller sprede i et ikke over 10 cm tykt lag inden hvert års 1. maj.

Det påhviler den enkelte ejer eller bruger selv at undersøge, om der er oplagt fyld, som skal fjernes eller spredes. Undlader en ejer eller bruger at fjerne eller sprede fylden, kan byrådet med 2 ugers skriftligt varsel til ejeren eller brugeren lade arbejdet udføres på den pågældendes bekostning.

- 5) Stampbækken og Østervangsbækken er i henhold til recipientkvalitetsplan 1989 for Århus amtskommune af 13.03.1991 målsat med A, særligt naturområde, et vandløb, hvor særlige naturelementer ønskes beskyttet.
- 6) Ebeltoft byråd har besluttet, at vedligeholdelsen af vandløbet skal udføres således, at vandløbets fysiske tilstand er i overensstemmelse med de krav, recipientkvalitetsplanen stiller hertil.
- 7) For Stampbækken og Østervangsbækken medfører dette en vedligeholdelse som naturvandløb, det vil sige, at vedligeholdelsen søges minimeret således, at vandløbet opnår et så naturligt forløb som muligt inden for grænser fastsat af omgivelserne, vandløbets dimensioner.

Der er i medfør heraf besluttet følgende retningslinier for vedligeholdelsen.

7.1 Vandløbet vedligeholdes 1 gang årligt og så vidt muligt inden hvert års 1. oktober.

7.2 Vandløbet gennemgås dog 1 gang hvert forår, hvor nedfaldne grene, ris og andet, som hindrer vandets frie løb, fjernes.

Stampbakken, st. 923 - st. 1770, dog før eventuel udstykning er gennemført indtil st. 2345.

7.3 Grødeskæring.

Grøden skæres kun i det tilfælde denne medfører gener for bredarealer og for opstuvninger. Ved grønnskæringen skæres, hvis ikke andet er aftalt, en strømrønde på 2/3 af bundbredden som angivet i regulativet.

Grøde skæres så vidt muligt i bund og skal oplægges på vandløbets bredder.

7.4 Kantslåning.

Kantslåning begrænses mest muligt. Den udføres normalt kun når vegetationen væsentligt begrænser vandføringen. Kantslåningen må da kun omfatte de planter, der står med stive stængler hele vinteren, f.eks. tagrør, dunhammer, pindsvineknop.

Stampbakken, st. 1770 (st. 2345) til udløbet i Ebeltoft Vig, st. 2746, og Østervangsbakken st. 0 - 200.

7.3 Grødeskæring.

Grøden skæres i vandløbets regulativmæssige bredde. Grøde uden for denne bredde skal søges bibeholdt. Mindre grønbevoksninger i den regulativmæssige bredde kan efterlades.

Grøden skæres så vidt muligt i bund og skal oplægges på vandløbets bredde.

7.4 Kantslåning.

Kantslåning kan undlades i det tilfælde, hvor vegetationen ikke medfører begrænsninger i vandføringen.

Stampbakken st. 923 - st. 2746 og Østervangsbakken st. 0 - 200, det vil sige for vandløbenes åbne delstrækninger.

7.5 Kantafretning.

Kantafretning af nedskredne brinker afrettes til anlæg 1, jvf. vedligeholdelsens punkt 3.

Overhængende brinker, sten og trærødder skal i videst muligt omfang bevares.

7.6 Oprensning

Oprensning af bundmateriale foretages 1 gang årligt til regulativmæssig bund, forudsat vandløbets tilstand nødvendiggør dette. Oprensning kan udsættes, til bunden ligger 10 cm over regulativmæssig bund. Ved oprensning fjernes sand- og mudderaflejringer, medens oprensning af grus og sten så vidt muligt søges undgået.

I forbindelse med oprensningen må der opgraves til 10 cm under regulativmæssig bundlinie.

På de steder, hvor den faktiske bundbredde er større end den regulativmæssige, skal tilgroede partier, sten, stabile aflejringer og lignende så vidt muligt efterlades med henblik på efterhånden at reducere bundbredden til den regulativmæssigt fastsatte.

Mindre arbejder udføres manuelt, større arbejder kan udføres maskinelt og udføres i perioden 1. august til 1. november.

7.7 Rørledninger, bygværker m.v.

Rørledningers funktion sikres, og tilhørende brønde oprenses 1 gang årligt, så vidt muligt inden hvert års 1. oktober.

Riste og indløb foran rørledninger og udløbsbygværket til Ebeltoft Vig holdes stadig oprenset og tilses efter behov.

TILSYN

Tilsynet med vandløbet udføres af Ebeltoft byråd.

Tilsynet tilrettelægges således, at lodsejerne og andre med interesse har mulighed for at deltage i tilsynet.

Lodsejere - eller andre med interesse i vandløbet, der måtte finde vandløbets vedligeholdelsestilstand eller specielle

forhold vedrørende vandløbet utilfredsstillende, kan rette henvendelse herom til byrådet.

REVISION

Dette regulativ skal senest optages til revision i år 2012.

REGULATIVETS IKRAFTTRÆDEN

Regulativet har været bekendtgjort og fremlagt til gennemsyn i 8 uger med adgang til at indgive eventuelle indsigelser og ændringsforslag inden den 10.11.1993.

Der er ikke indkommet indsigelser til regulativet.


Regulativet træder i kraft fra datoen for dets endelige vedtagelse.

Regulativet er endelig vedtaget af Ebeltoft byråd ved udvalget for teknik og miljø.

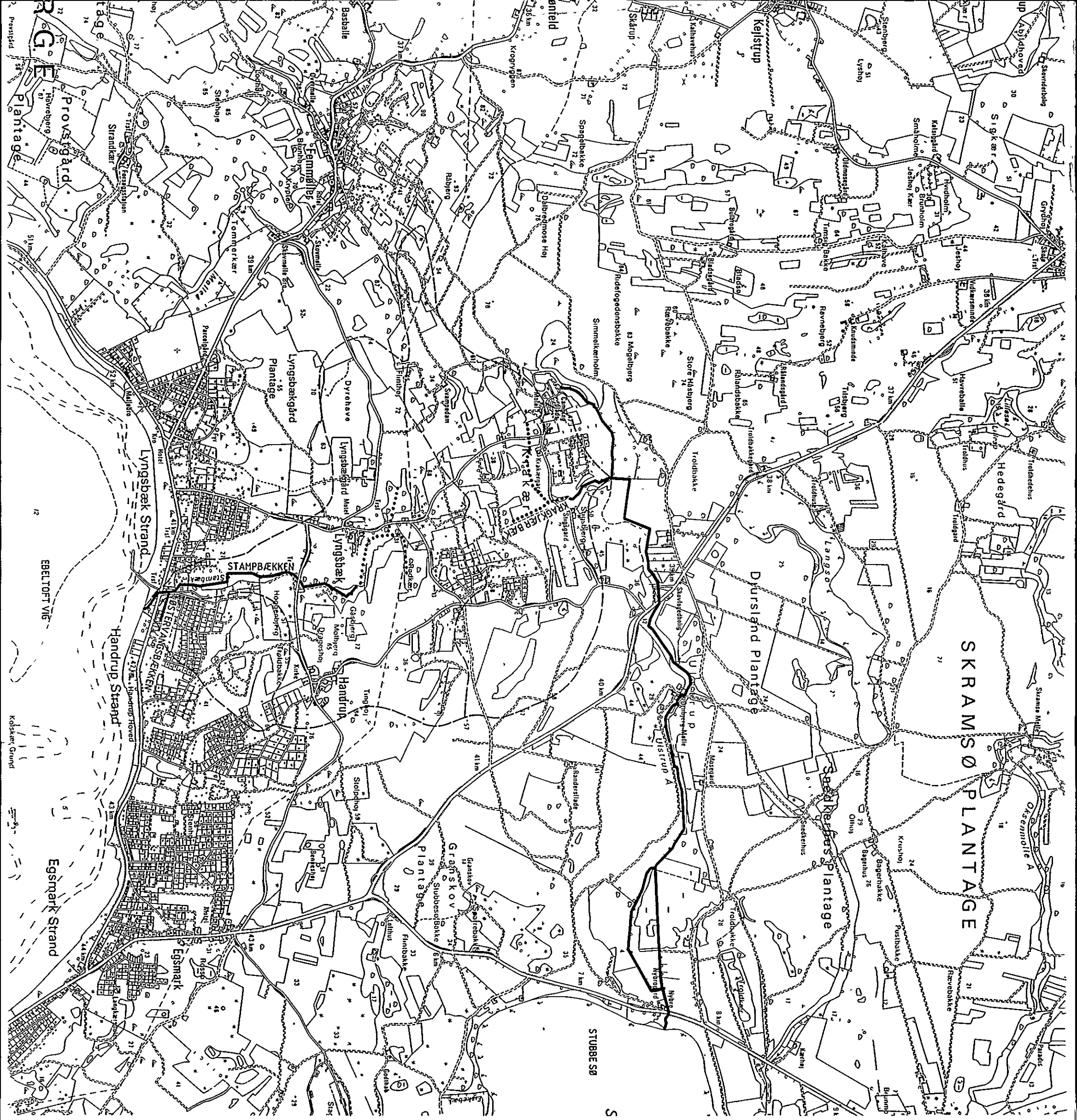
EBELTOFT KOMMUNE

UDVALGET FOR TEKNIK OG MILJØ

den 13.12.1993


Ole Ejerregaard
udvalgsformand

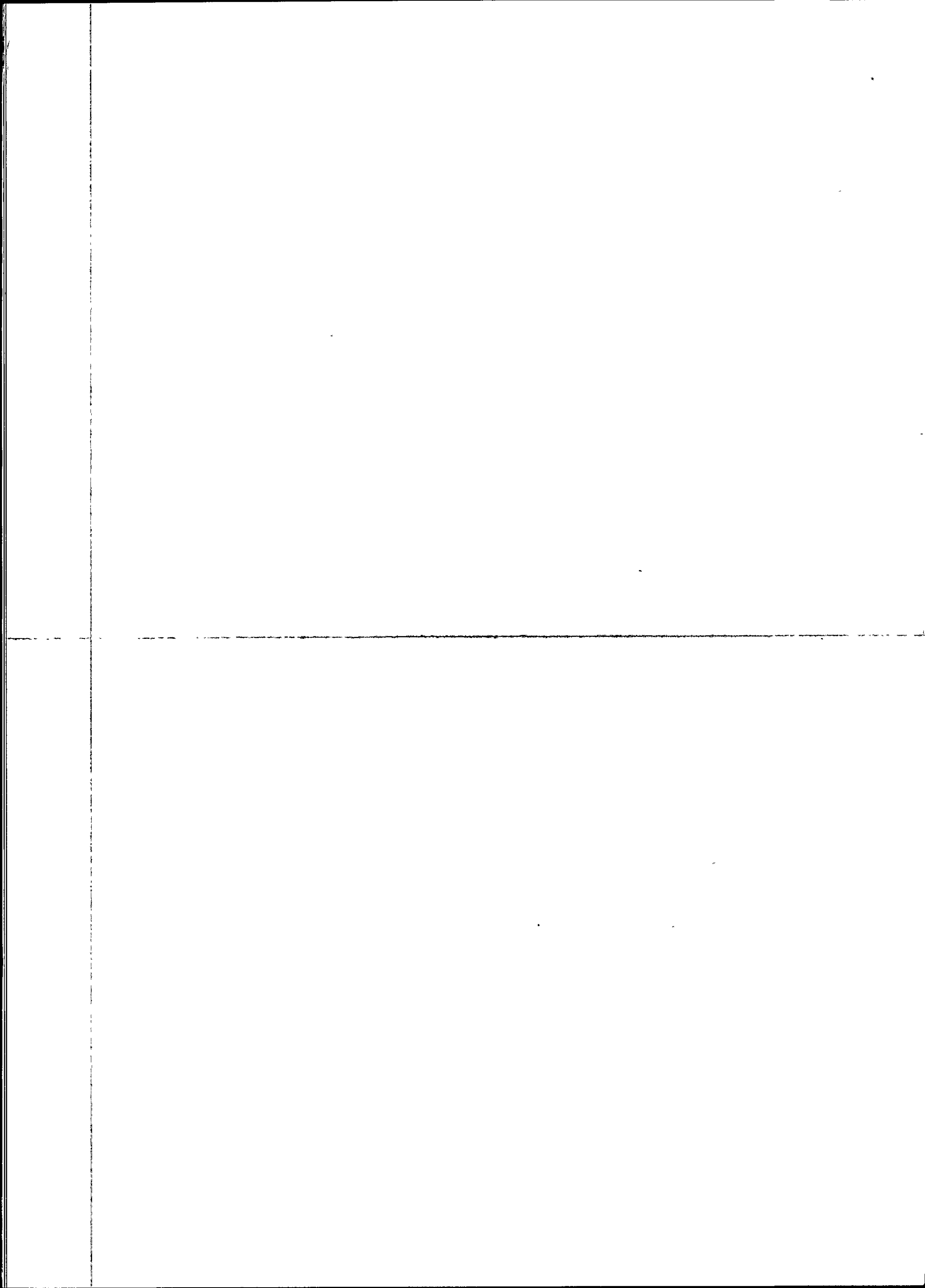

Finn Larsen
stadsingeniør

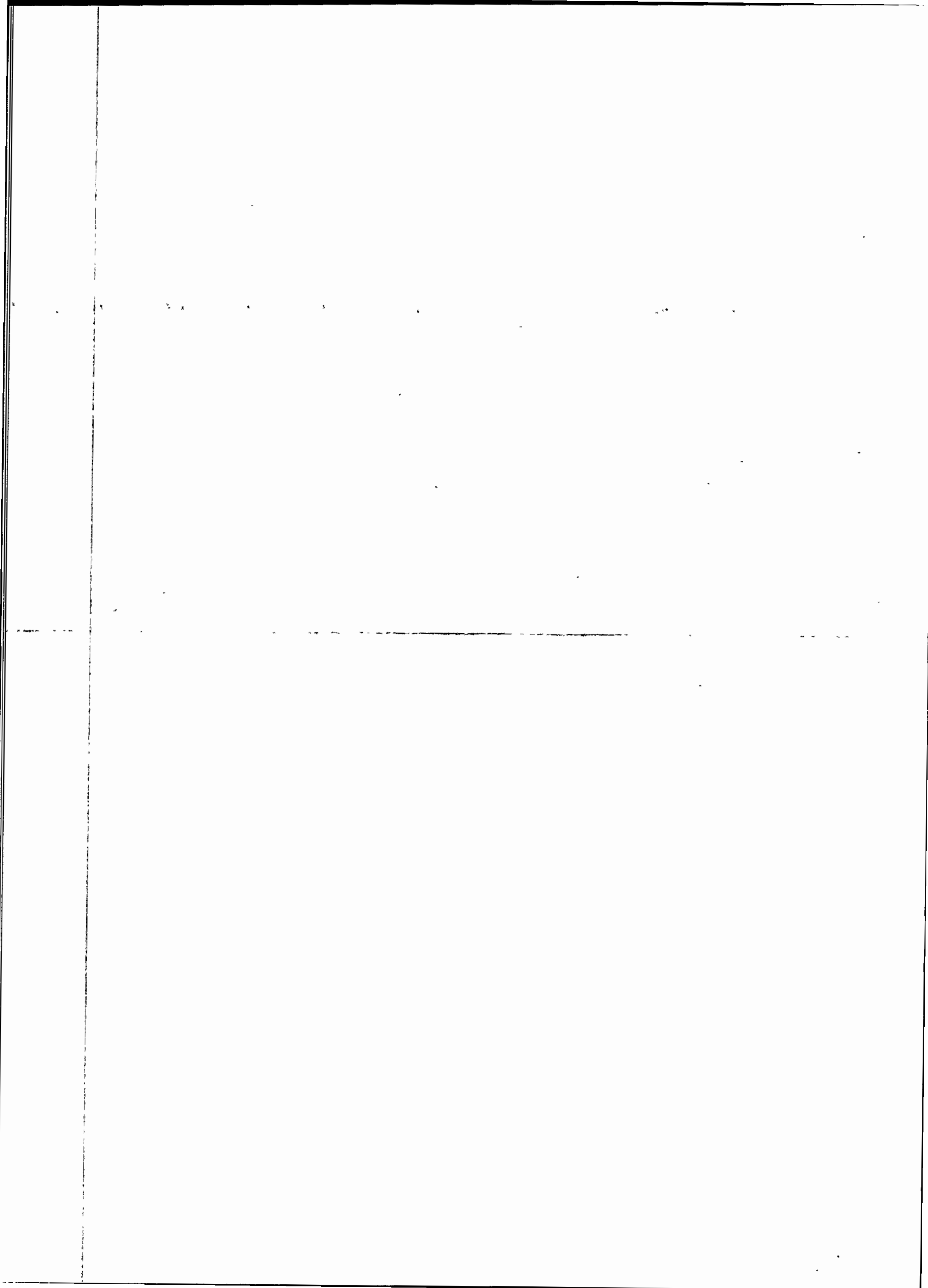


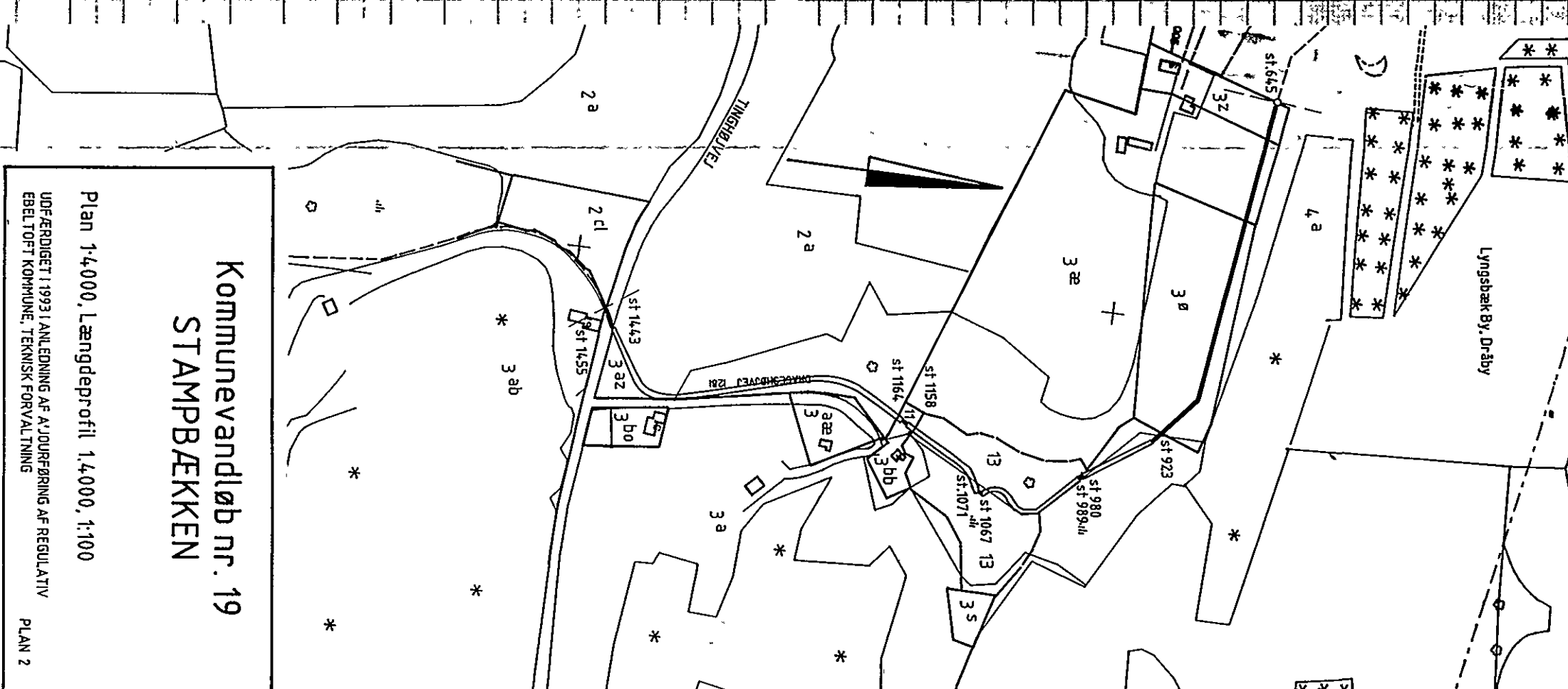
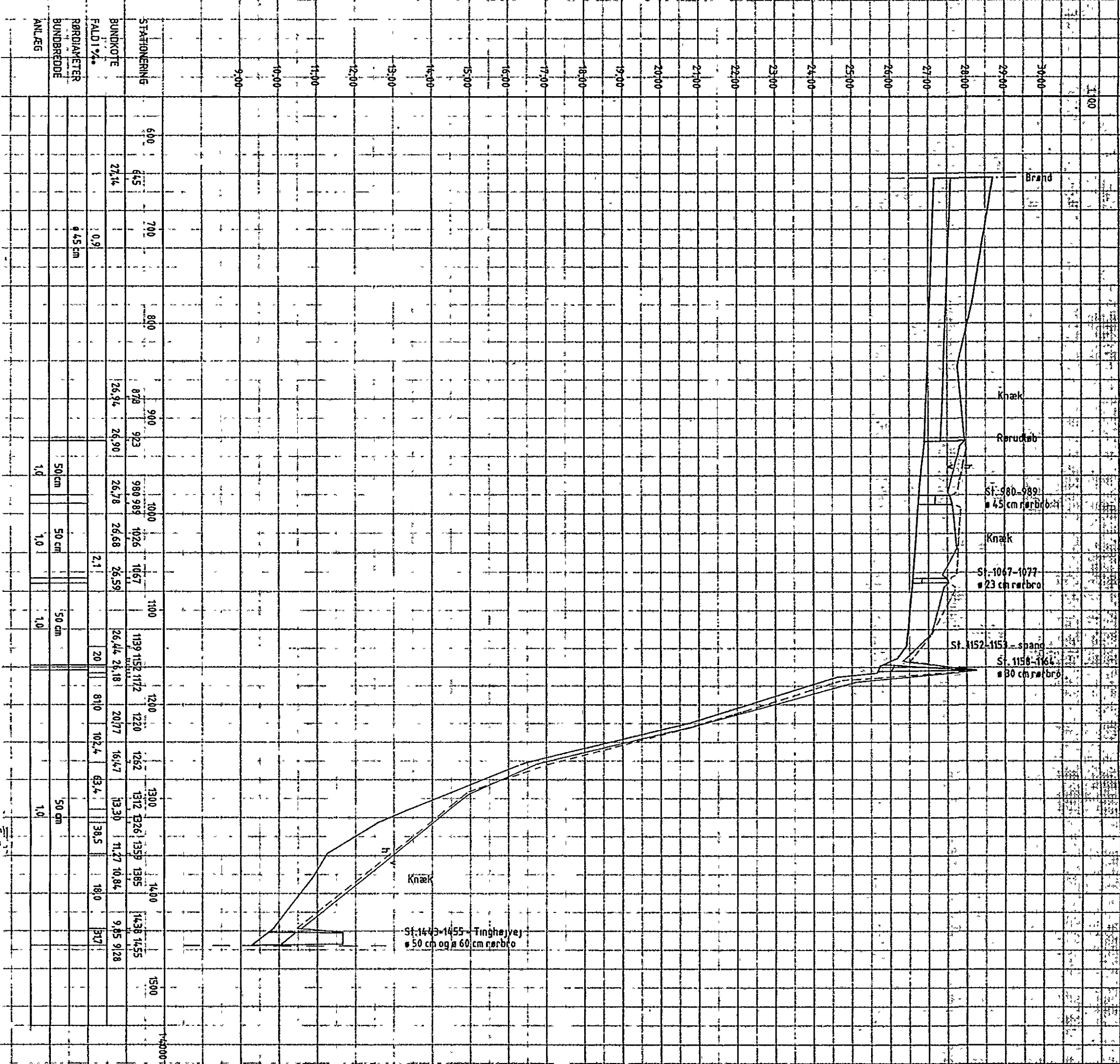
- Kommunevandløb nr.**
- 19 STAMPBÆKKEN
 - 20 ØSTERVANGSBÆKKEN
 - 23 KRAGKJÆR BÆK

Overigtskort 1:25 000

- oplandsgrænse
- åbent vandløb
- rørlagt vandløb

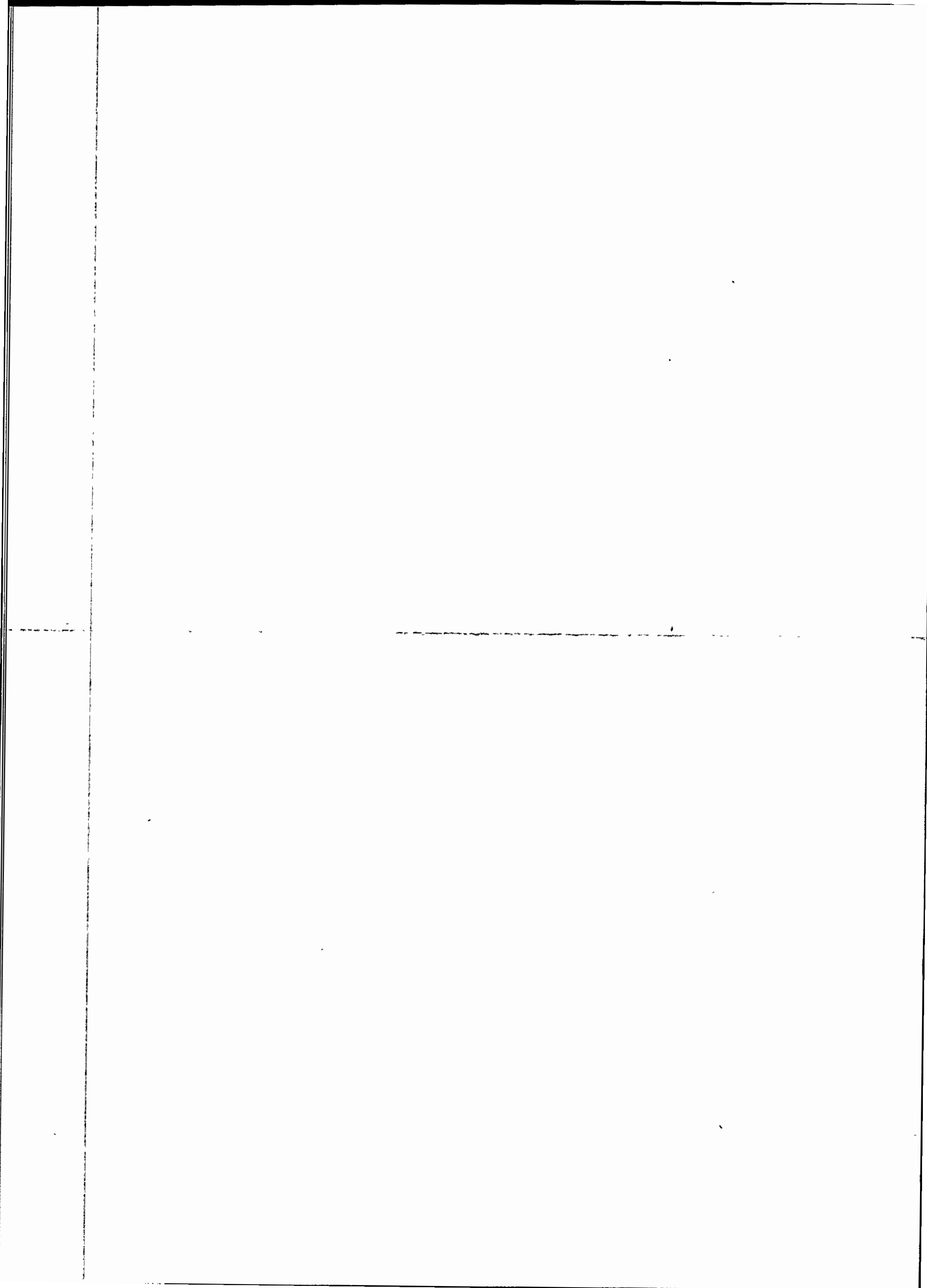


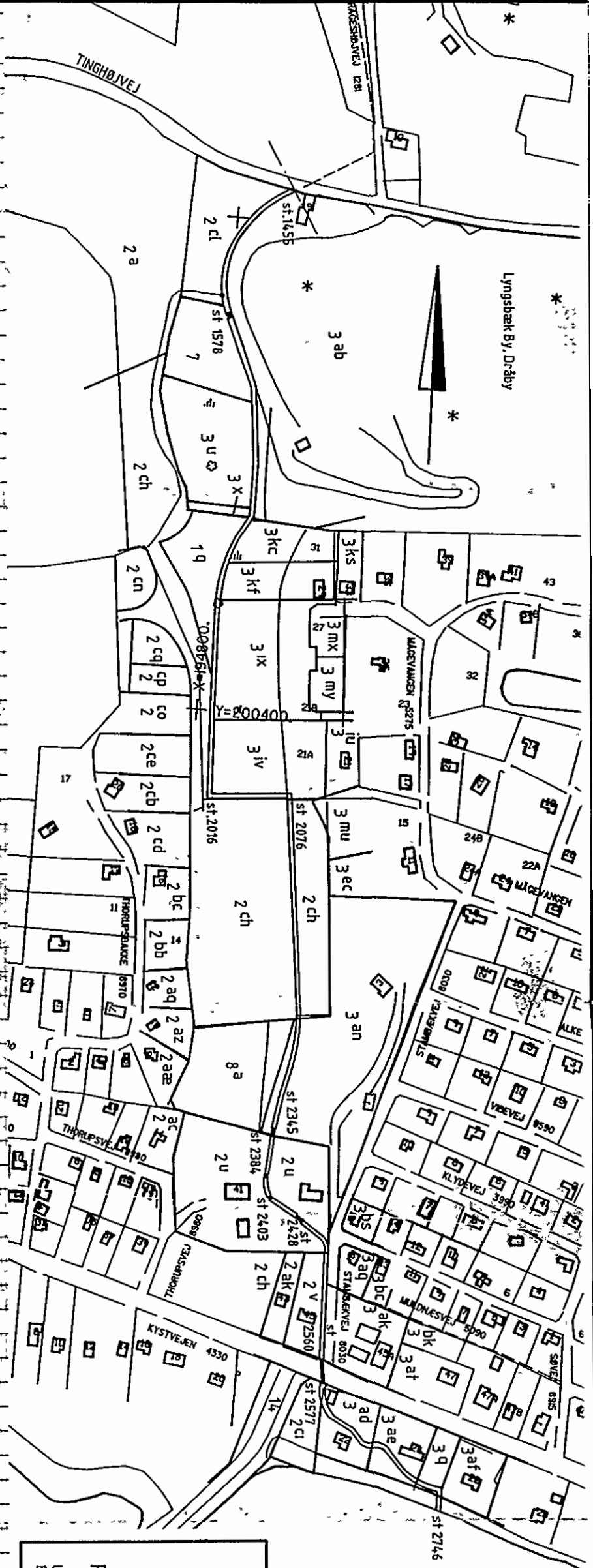




STATIONERING	600	700	800	900	1000	1100	1200	1300	1400	1500		
BUNDKOTE	645	700	878	923	980 989	1026	1067	1199 1152 1172	1220	1252	1312 1326 1359 1385	1438 1455
FALDI %	0,9		26,94	26,90	26,78	26,68	26,59	26,44 26,18	20,77	16,47	13,30 11,27 10,84	9,85 9,28
RØRDIAMETER	445 cm											
BUNDBREDE	50 cm		50 cm								50 cm	
ANLÆG	1,0		1,0								1,0	

Kommunevandløb nr. 19
STAMPBÆKKEN
 Plan 1:4.000, Længdeprofil 1:4.000, 1:100
 UDFÆRDIGET I 1993 I ANLÆDNING AF AJOURFØRING AF REGULATIV
 EBELTOFT KOMMUNE, TEKNISK FORVALTNING
 PLAN 2



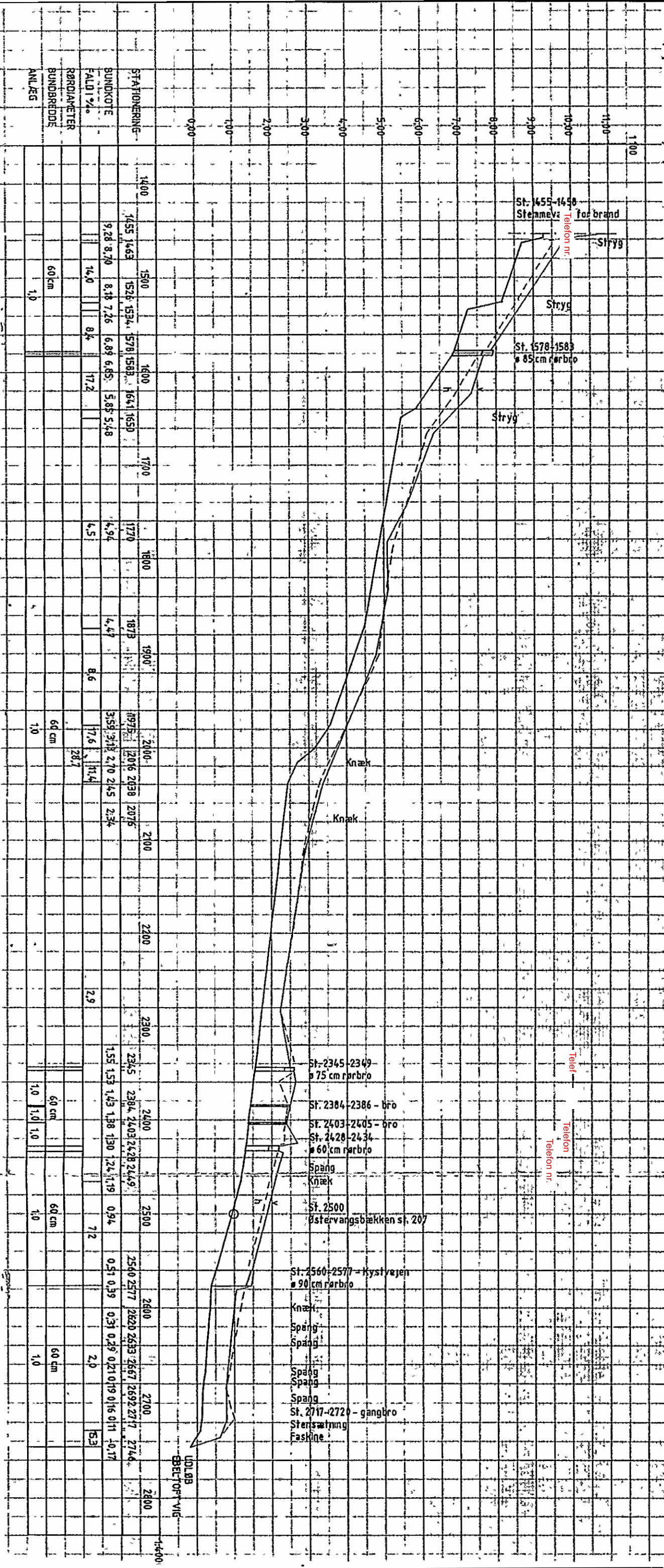


Kommunevandløb nr. 19
STAMPBÆKKEN

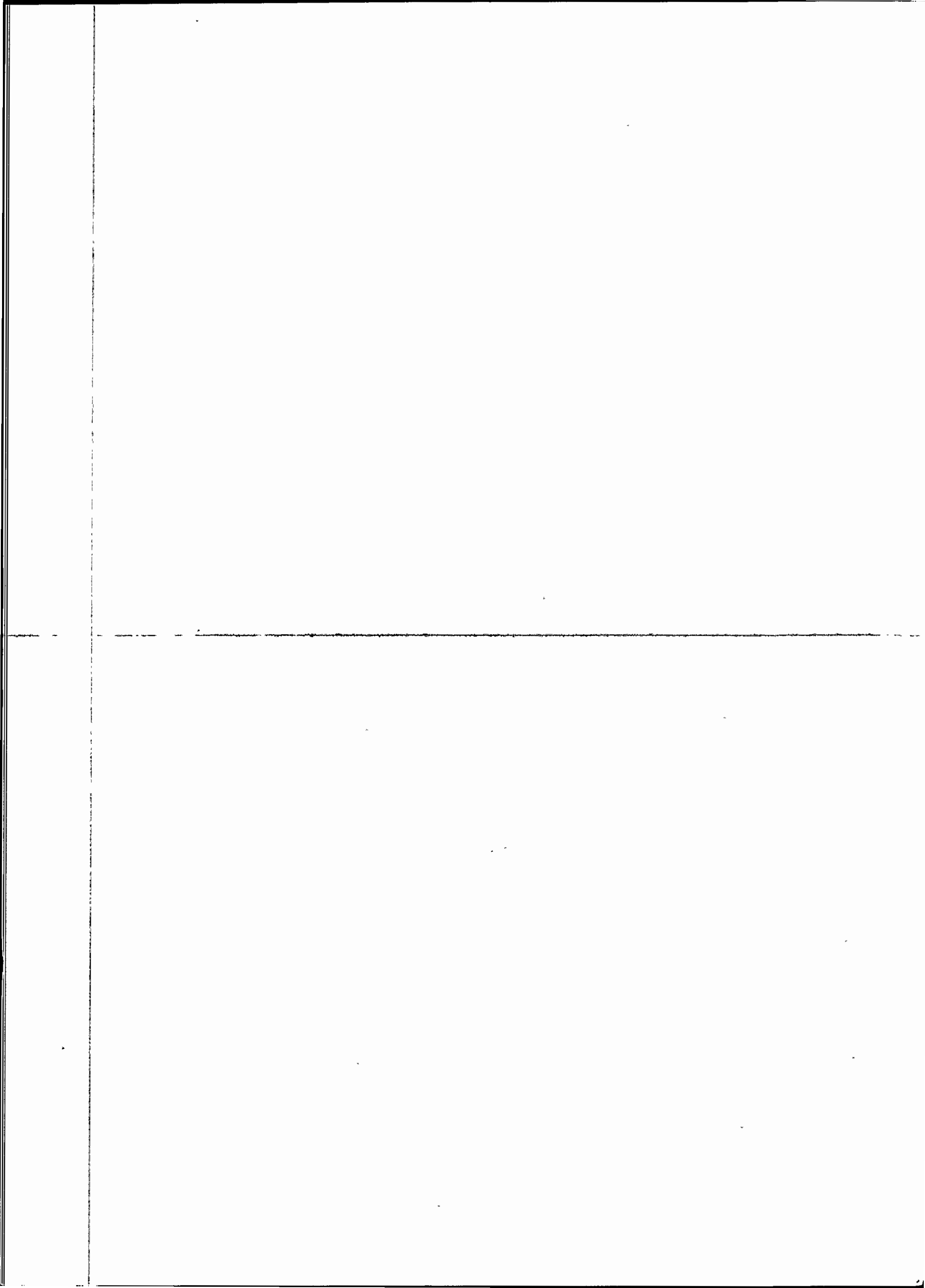
Plan 1:4000, Længdeprofil 1:4000, 1:100

UDFÆRDIGET I 1993 I ANLEDNING AF A'JOURFØRING AF REGULATIV
EBELTOFT KOMMUNE, TEKNISK FORVALTNING

PLAN 3



STATIONERING	1400	1500	1600	1700	1800	1900	2000	2100	2200	2300	2400	2500	2600	2700	2800
BUNDKOTE	1455 1463	1526 1534	1578 1583	1641 1650	1770	1873	1975	2076 2038 2075	2265	2365	2384 2403 2428 2449	2560 2577	2620 2633 2657 2692 2717	2744	
FALDI %	9,28 8,70	8,18 7,26	6,89 6,85	5,85 5,48	4,94	4,47	3,59 3,18 2,70 2,45 2,34		1,55 1,53 1,43 1,38 1,30 1,24 1,19	0,94	0,51 0,39	0,31 0,29	0,21 0,19 0,16 0,11 0,17	5,3	
RØRDIAMETER		74,0	84	17,2	4,5	8,6	17,6	11,4	2,9			7,2	2,0		
BUNDBREDE	60 cm						60 cm				60 cm		60 cm		
ANLÆG	1,0						1,0	1,0	1,0		1,0		1,0		



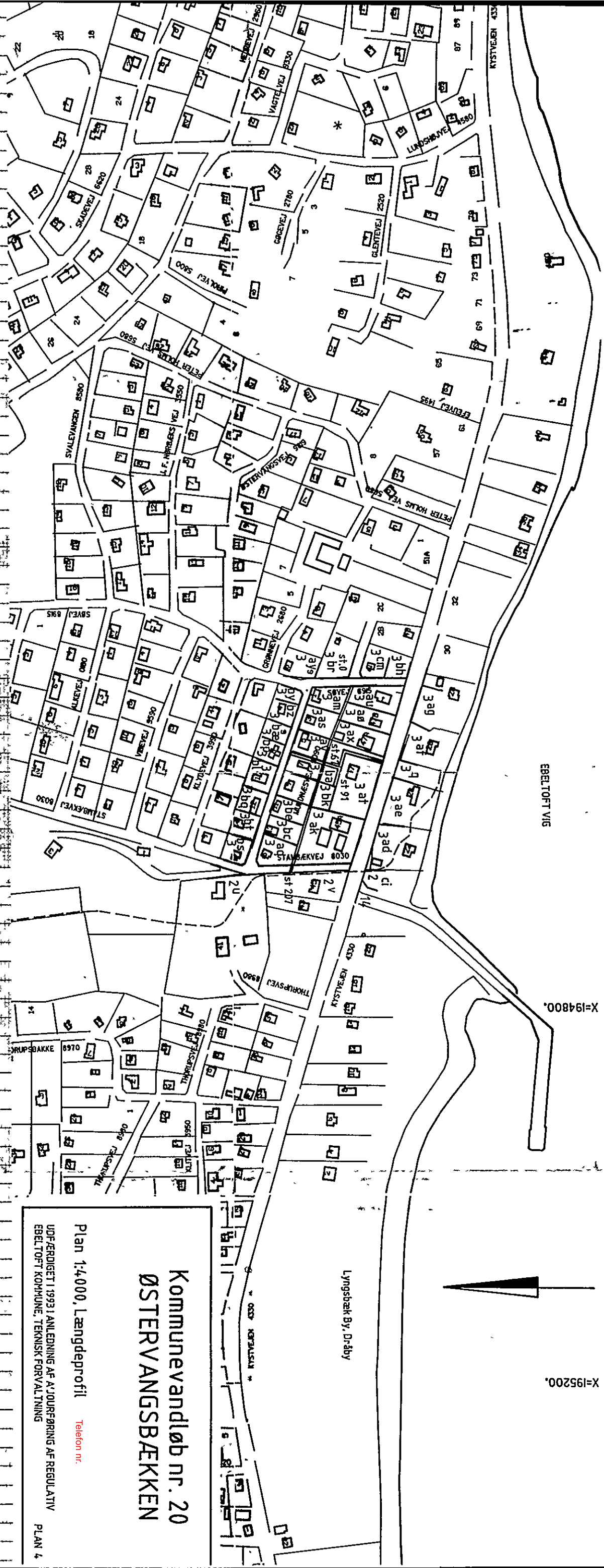
EBELTOFT VIG

X=194800.

X=195200.



Lynsbakke By, Dråby



Kommunevandløb nr. 20
ØSTERVANGSBÆKKEN

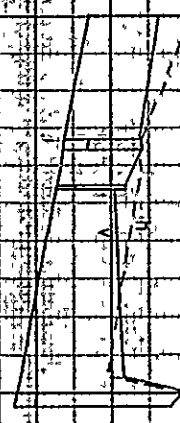
Plan 1:4.000, Længdeprofil Telefon nr.

UDFÆRDIGET I 1993 I ANLEDNING AF AJOURFØRING AF REGULATIV
 EBELTOFT KOMMUNE, TEKNISK FORVALTNING

PLAN 4

Rørudløb
 St. 67-72
 30 cm rørbr.
 Spørg
 St. 91-93
 25 cm rørbr.
 Spørg

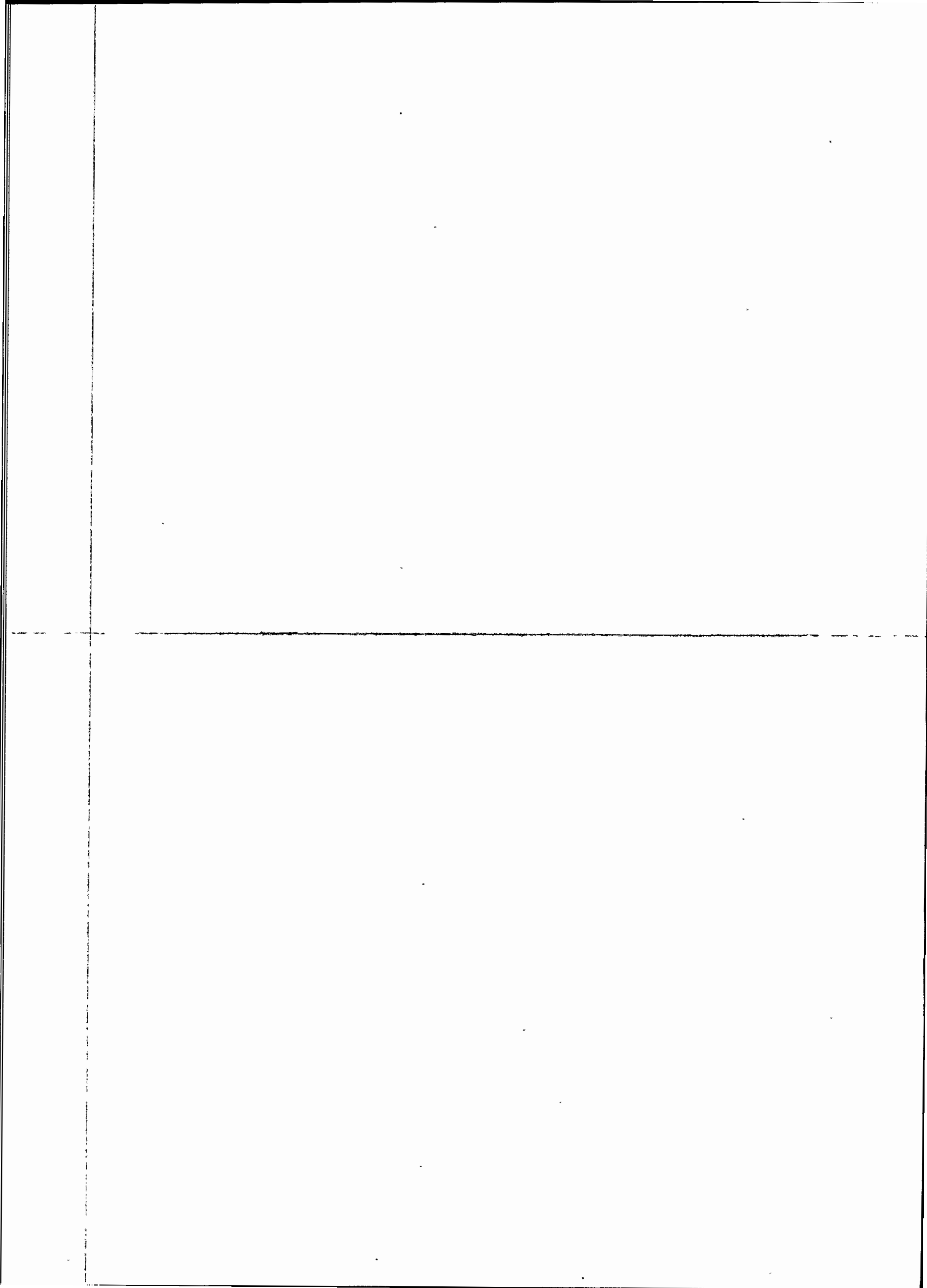
St. 200-207
 25 cm rørbr.
 Stampebakke



UDLØB I STAMPEBÆKKEN ST. 200

STATIONERING	100	200	300	400	500
BUNDKOTE	67,8291	75,7111	80,7	87,8	92,8
FALD 1‰	1,36	1,39	1,4	1,4	1,4
RØRDIAETER	40 cm	40	40	40	40
BUNDBREDE	1,0	1,0	1,0	1,0	1,0
ANLÆG					

1:4000



TEKNISK FORVALTNING
13.04.1993/hm/vandreg/reg19/20

Bilag 1

REDEGØRELSE

for baggrunden og konsekvenserne af regulativforslaget

vedrørende

Kommunevandløb nr. 19 og 20

Stampbakken og Østervangsbakken

Ebeltoft kommune

Opland

Eget opland, udløb i Ebeltoft Vig.

I henhold til § 9 i bekendtgørelse nr. 49 af 15.02.1985 er der i det følgende redegjort for forudsætningerne, der danner grundlaget for regulativforslaget.

Redegørelsen er udarbejdet i overensstemmelse med vandløbsloven af 09.06.1982, § 1, bestående vandløbsretlige forhold og de sektorplaner m.v., der kan påvirke vandløbet.

GRUNDLAGET

Vandløbets beliggenhed og forløb

Vandløbenes forløb er dels angivet på oversigtskort 1:25.000 og dels på plankort 1:4.000, der tilknyttedes regulativet.

Redegørelsen beskriver vandløbene

	længde	åbent	rørlagt
nr. 19 Stampbækken	2.746 m	1.823 m	923 m
Sideløbet fra Salskjør	341 m	-	341 m
	3.087 m	1.823 m	1.264 m
nr. 20 Østervangsbækken	207 m	207 m	-
	3.294 m	2.030 m	1.264 m

Stampbækken

Stampbækken begynder i en brønd i skellet mellem matr.nr. 4 a og 4 c Lyngsbæk by, Dråby, og løber herfra i rør mod vest i det nordlige skel af matr.nr. 4 a mod matr.nr. 4 c, 1 b og 2 d alle af Lyngsbæk by, Dråby. Fra brønden i skel mod matr.nr. 3 v Lyngsbæk by, Dråby, føres rørledningen ind på denne parcel og fortsætter mod vest og senere sydvest til en brønd på matr.nr. 4 a Lyngsbæk by, Dråby, hvorfra rørledningen igen føres mod syd og senere mod øst ind på matr.nr. 3 z, 3 æ og 3 ø Lyngsbæk by, Dråby, for i sidstnævnte parcels østlige skel at videreføres som åbent vandløb. De øverste 923 m rørlagte vandløb er i tidligere regulativ benævnt som afløbet fra Rødkjør.

Den åbne del af Stampbækken, 1823 m, videreføres med hovedretningen mod syd til udløb i Ebeltoft Vig. Vandløbet berører matr.nr. 4 a, 13, 3 æ, 3 bb, 2 a og 3 az alle af Lyngsbæk by, Dråby, indtil underløbet under Tinghøjvej.

Fra Tinghøjvej er Stampbækken med undtagelsen af den strækning, hvor vandløbet danner det vestlige skel af matr.nr. 3 ab Lyngsbæk by, Dråby, beliggende i sommerhusområde 14.

I sommerhusområdet danner vandløbet skel mod vest ved matr.nr. 2 a, 7, 3 u, 3 x og 1 q Lyngsbæk by, Dråby, og mod øst matr.nr. 3 kc, 3 kf, løber over matr.nr. 3 xi, er øst- og sydskel af matr.nr. 3 iv, og fortsætter over et engområde tilhørende matr.nr. 2 a, og videre i skel mellem matr.nr. 8 a og 3 am for på matr.nr. 2 u alle af Lyngsbæk by, Dråby, at føres i en bue mod øst til Stampbækvejens vestside, og herfra i skellet mod matr.nr. 2 v Lyngsbæk by, Dråby, at løbe mod syd til underløbet under Kystvejen.

Med passage af Kystvejen ophører sommerhusområdet, og vandløbet videreføres i østlig retning over de kystnære sommerhusgrunde matr.nr. 2 a, 3 ad, 3 ae, 3 q og 3 af Lyngsbæk by, Dråby, hvor vandløbet på sidstnævnte parcel ved passage af strandvolden føres direkte mod syd til udløb i Ebeltoft Vig.

Sideløbet fra Salskjar.

Sideløbet, der er rørlagt i hele sin længde, begynder i en brønd i skellet mellem matr.nr. 1 a Lyngsbæk Hovedgård, Dråby, og matr.nr. 2 cg Lyngsbæk by, Dråby, og løber herfra 98 m mod øst til skellet mod matr.nr. 1 a Lyngsbæk by, Dråby, hvor rørledningen føres 14 m mod syd og herfra mod sydøst over matr.nr. 1 a under Ndr. Lyngsbækvej og over matr.nr. 4 a Lyngsbæk by, Dråby, til sammenløbet med Stampbækken i dennes st. 462.

De øverste 98 m af sideløbet har ikke kunnet findes ved opmålingen i november 1992 og er beskrevet på grundlag af oplysninger i tidligere regulativ.

Østervangsbækken.

Vandløbet begynder ved rørudløbet i Søvejs vestlige side i skellet mellem matr.nr. 3 am og 2 au Lyngsbæk by, Dråby. Herfra føres vandløbet mod vest i skellet mellem nævnte parceller og matr.nr. 3 aö, 3 ax og 3 as Lyngsbæk by, Dråby, over matr.nr. 3 av, 3 ba og 3 bk Lyngsbæk by, Dråby, og videre i skel mellem matr.nr. 3 be, 3 bc, 3 aq og 3 ak Lyngsbæk by, Dråby, for efter underløbet af Stampbækvej at have udløb i Stampbækkens st. 2500.

I tidligere regulativ er angivet, at Østervangsbækken begyndte som åbent vandløb 26 m nord for ovennævnte skel i Søvejs vestside. Den strækning er senere rørlagt, og vandløbets begyndelsepunkt er herefter fastlagt til udløbet af rørledningen jvf. forudsætningen i landvæsensnævnets kendelse af 06.08.1958.

Det topografiske opland er beregnet til ialt 3,5 km² eller ca. 352 ha, hvoraf det topografiske delopland til Østervangsbækken udgør 62 ha.

Vandløbet er i sin helhed beliggende i Ebeltoft kommune.

Vandløbsretlige forhold

Stampbækken.

- Den 12.03.1861, det ældste regulativ for vandløbet godkendt af Amtsrådet.
- Den 05.04.1937 vandsynsforretning angående en uddybning af del af vandløbet af hensyn til engene på matr.nr. 2 a og 8 a Lyngsbæk by, Dråby.
- Den 09.12.1947, vandsynsforretning angående rørlægningen af den øvre del af vandløbet i Afløbet fra Rødkjær og Sideløbet fra Salskjær.
- Den 09.06.1951, regulativ for vandløbet godkendt af Amtsrådet.
- Den 30.10.1953, kendelse ved landvæsensnævnet i forbindelse med klage over ændringen af afløbet til Ebeltoft Vig.
- Den 21.11.1956, kendelse ved landvæsensnævnet angående etablering af brandskod i vandløbets st. 1458 og branddam på matr.nr. 3 ab m.fl. Lyngsbæk by, Dråby.
- Den 14.01.1959, kendelse ved landvæsensnævnet angående en egenmægtig foretaget ændring af Stampbækkens løb over matr.nr. 3 ad Lyngsbæk by, Dråby.
- Den 16.11.1971 tillægsregulativ angående de offentlige vandløbs vedligeholdelse i Ebeltoft kommune.

Østervangsbækken.

- Den 06.08.1958, kendelse ved landvæsensnævnet angående vedligeholdelse af det dengang private vandløb over Østervangs jorder.
- Den 16.08.1958, beslutning om optagelse af Østervangsbækken som offentlig.
- Den 16.12.1958, regulativ for vandløbet godkendt af Amtsrådet.

- Den 16.11.1971 tillægsregulativ angående de offentlige vandløbs vedligeholdelse i Ebeltoft kommune.

PLANER

Regionplan 1989

Landbrug

Det topografiske opland til Stampbækken omfatter arealer fra vandskellet i Handrup Bakker i nord og ned til Ebeltoft Vig.

Sommerhusområderne nr. 16 og 17 er beliggende i Handrup Bakker. Fra Tinghøjvejen og ned til Ebeltoft Vig er arealerne stort set omfattet af sommerhusområde 14. Herudover er landsbyen Handrup beliggende i oplandets østlige del.

De mellemliggende arealer udnyttes landbrugsmæssigt. I denne del af oplandet er der fra naturens side flere vådområder, der sammen med den meget store udstykning af sommerhuse i oplandet medfører, at landbrugsarealerne udnyttes relativt ekstensivt. Jordbunden er karakteriseret overvejende som grovsandede jorde.

Fredning

De åbne dele af vandløbene er omfattet af bestemmelserne i naturfredningslovens § 43. Stampbækken er i fredningsplanen angivet som et naturvidenskabeligt referenceområde og fiskevand for laksefisk.

Arealerne mellem Kystvejen og Ebeltoft Vig er omfattet af Ebeltoft Vig fredningen, en ældre tilstand fredning.

Vandindvinding

Der er ingen regionale vandindvindingsinteresser i oplandet.

Recipientkvalitet

Stampbækken og Østervangsbækken er i recipientkvalitetsplan 1989 for Århus amtskommune af 13.03.1991 målsat ved A, særligt naturområde, et vandløb, hvor særlige naturelementer ønskes beskyttet for nærværende vandløb, blandt andet at disse er selvproducerende med havørred. De rørlagte delstrækninger er ikke målsatte.

Kommuneplan 1984 - 1992

Kommuneplanen

Der er ikke i kommuneplanen angivet nye tiltag i vandløbets opland.

Sommerhusområderne er afgrænset med kommuneplanen. De større resterende ubebyggede arealer under sommerhusområde 14 er for tiden under udstykning.

Vandforsyning

Bebyggelserne i det topografiske opland forsynes med grundvand fra Handrup-Lyngsbæk Vandværk, hvis indvindingsboringer er beliggende ved Tinghøjvej umiddelbart øst for oplandsgrænsen, indvindingsret 135.000 m³/år, og fra Handrup Bakkers Vandværk, hvis indvindingsanlæg er beliggende på vandskellet ved Østerherredsvej, indvindingsret 50.000 m³/år.

Spildevand

Der er ikke fundet udledninger af spildevand fra enkeltejendomme til vandløbet, dog har fællesledningen fra Handrup landsby udløb i Stampbækkens st. 1438. Spildevandet fra Handrup er under overførsel til Boesium renseanlæg. Delområder i sommerhusområderne nr. 16 og 17 har afløb til Stampbækken af mekanisk rensede spildevand via renseanlægget Rødkærgård. Dette anlæg forventes suppleret med en lavteknologisk biologisk rensning. Den øvrige bebyggelse, herunder hele sommerhusområde nr. 14 er forsynet med nedsivningsanlæg for den enkelte ejendom.

Anden planlægning

Fisk, udsætningsplaner

I udsætningsplan for mindre vandløb mellem Kalø Vig og Randers Fjord, DFH rapport 345 - 1989, er Stampbækken omtalt ved følgende: lille vandløb med god fald og sandet gruset bund. Vandføringen i den øvre del kan formentlig være kritisk i tørre somre. I den nedre del er der fundet en fin fauna og udmærket ørredbestand. Der er intet udsætningsbehov.

Okker

Ifølge Miljøstyrelsen og Arealdatakontorets registrering af okkerpotentielle områder er det angivet, at vandløbsnære arealer til Stampbækken og Østervangsbækken ikke er okkerpotentielle områder, men dog henført til klasse IV.

Opmåling

Stampbækken og Østervangsbækken er nyopmålt i november 1992. I forbindelse med opmålingen kunne brøndene i Stampbækkens st. 52, st. 549 og st. 594 ikke stedfastes. De øverste 98 m med brønden i st. 0 i sideløbet fra Salskjar kunne ligeledes ikke stedfastes og opmåles.

VANDLØBET

Vandløbskvaliteten

De rørlagte delstrækninger af Stambækken er beliggende med ca 1 o/oo fald og jvf. opmålingen i november 1992 delvis sandfyldte. Der må derfor anses at være en nedsat kapacitet i rørledningen. Der foreligger dog ikke oplysninger om gener som følge heraf.

Den åbne og stort set uregulerede del af Stampbækken har et betydelig fald med ca. 27 m på strækningen indtil Ebeltoft Vig. Opstrøms Tinghøjvej er middelfaldet beregnet til 47 o/oo, nedstrøms Tinghøjvej og indtil engene 9,5 o/oo og herfra ud gennem den nuværende bebyggede del af sommerhusområdet 3,4 o/oo. De nederste ca. 700 m blev uddybet og delvis reguleret i 1937.

Bunden er som følge af det stærke fald stenet og gruset med stigende sandindhold på strækningen nær Ebeltoft Vig. Langs hele vandløbet er der en skyggegivende beplantning med undtagelse gennem engområdet og dele af det udbyggede sommerhusområde. I det tidligere regulativ er den åbne delstrækning angivet som en vildbæk uden beskrivelse af vandløbets dimensioner.

I Danmarks Hav- og Fiskeriundersøgelse er vandløbet fundet selvproducerende for en laksefiskebestand, hvilket er baggrunden for den meget høje målsætning, A, et vandløb, hvor særlige naturelementer ønskes beskyttet.

En konfliktsituation vil kunne opstå mellem den høje målsætning og den kommende udstykning af de åbne arealer langs vandløbet, idet målsætningen foreskriver et uforstyrret vandløb og udstykningen medfører mindst et antal broer eller røroverkørsler. I sommerhusområdet vil der i henhold til

vandløbslovens § 69 kun kunne foreskrives en 1 m bred bræmme langs vandløbet. Fiskeopgangen vil antagelig være muligt, men mulighederne for at fastholde gydeområder og skjul vil kunne være vanskeligt i et udbygget sommerhusområde med haver helt ned til vandløbskanten.

Der er ikke fundet særlige anlæg til kreaturvanding langs vandløbet.

Der er anlagt 23 overkørsler over vandløbene, hvoraf de 3 er rørbroer under egentlige veje, 10 overkørsler er markvejs-overkørsler eller tilsvarende mindre broer, og 10 er mindre gangbroer eller spang.

Fiskespærringer

I Stampbækkens og Østervangsbækkens åbne delstrækninger er der ingen fiskespærringer. Dog vil en effektiv opgang over opstemningsanlægget i st. 1458 og under Tinghøjvej antagelig kræve en periode med stor vandføring.

Afvandingsforhold

Arsnedbøren i Ebeltoft er i normale år på ca. 550 mm.

Hedeselskabet har på grundlag af de på Djursland beliggende stationer for måling af vandføringer, herunder i Havmølle å, fundet, at følgende afstrømningsværdier er gældende under normale forhold.

Median minimum	2 l/s/km ²
Median	4 l/s/km ²
Median maksimum	15 l/s/km ²
10 års maksimum	25 l/s/km ²

Den øvre rørlagte delstrækning af Stampbækken og sideløbet fra Salskjær vil under maksimale forhold kunne føre 40 l/s. Fra sammenløbet i brønd st. 462 og nedstrøms vil rørledningen kunne føre ca. 90 l/s, ialt svarende til ca. 0,66 l/s/ha. En afstrømning, der ofte er anvendt fra ledningsanlæg i de åbne landområder. På grund af sandaflejringer i rørledningerne antages det, at den effektive afstrømningsmulighed er betydeligt nedsat i forhold til en ren rørledning.

De åbne dele af vandløbene vil på grund af faldforholdene kunne føre selv store afstrømninger uden oversvømmelser. På de nederste 700 m herunder strækningen gennem den nuværende sommerhusbebyggelse, strækningen med det mindste fald, vil vandstanden næppe overstige 50 cm i vandløbet ved en afstrømning på 1 l/s/ha, eller døgnmaksimum for marts måned. Ved meget store afstrømninger kan der ske stuvninger ved de mindste broer og rørunderløb.

På grund af den meget høje målsætning i vandløbet bør der ved anlæggelse af nye broer og overkørsler søges at holde det bestående vandløbsprofil frit, hvorfor der ikke kan gives grundlæggende oplysninger om fremtidige dimensioner for nye rørbroer, idet dette vil være afhængig af vandløbsprofilet på brostedet.

Vedligeholdelsen

De nuværende regulativer foreskriver 2 årlige oprensninger, så vidt muligt inden hvert års 15. maj og 1. oktober for Stampbækken og inden hvert års 1. juni og 1. september for Østervangsbækken.

I det kommende regulativ vil der blive foreskrevet 1 årlig oprensning, såvidt muligt inden hvert års 1. oktober, idet forårsoprensningen erstattes af den generelle gennemgang i hvert års april måned.

Vedligeholdelsen i de åbne vandløbsstrækninger skal i henhold til målsætningen begrænses mest muligt med henblik på at opnå et så varieret vandløb som muligt.

I sommerhusområderne vil der blive foreskrevet en bræmme langs vandløbet på 1 m jvf. generelle bestemmelser i tidligere regulativer.

KONSEKVENSERNE

Vandløbskvalitet

Regulativet fastholder det nugældende regulativs bundkoter og dimensioner, idet vandløbet synes stabilt. Det er påpeget at de rørlagte delstrækninger er delvis sandfyldte.

Vedligeholdelsen af det åbne vandløb begrænses mest muligt, dog vil vandløbet gennem de bebyggede sommerhusområder grødeskæres i regulativbredde.

Der foreskrives fremover 1 årlig oprensning, idet den tidligere forårsoprensning erstattes af den generelle gennemgang hvert forår.

Afvandingsforhold

Regulativet medfører ingen ændringer i de bestående afvandingsforhold.

Krav til tekniske anlæg

Fremtidige rørunderføringer og markoverkørsler skal anlægges således, at vandløbets profil så vidt muligt friholdes, hvorfor der ikke kan meddeles generelle bestemmelser om fremtidige dimensioner.

Krydsninger ved ledninger og kabler skal nedlægges således, at overkant af sikringsmaterialet er beliggende mindst 50 cm under aktuel bund, dog mindst 50 cm under regulativ bund.

Tekniske anlæg i og ved vandløbet skal altid godkendes af vandløbsmyndigheden inden udførelsen.

Restaureringsopgaver

Der er ikke planlagt restaureringsopgaver i vandløbet.