

1706668



Regulativ

for kommunevandløbet

Holme Vestre og Østre

Afløbsgrøft

Vandløb nr. 15

i Ebeltoft kommune,

Århus amt

INDHOLDSFORTEGNELSE

OVERSIGTSKORT

GRUNDLAGET FOR REGULATIVET

BETEGNELSE AF VANDLØBET

VANDLØBETS SKIKKELSE

Afmærkning og stationering

Dimensioner

Bygværker m.v.

Tilløb

ADMINISTRATIVE BESTEMMELSER

BESTEMMELSER OM SEJLADS

BREDEJERFORHOLD

VEDLIGEHOEDELSE

TILSYN

REVISION

REGULATIVETS IKRAFTTRÆDEN

Bilag:

Plankort

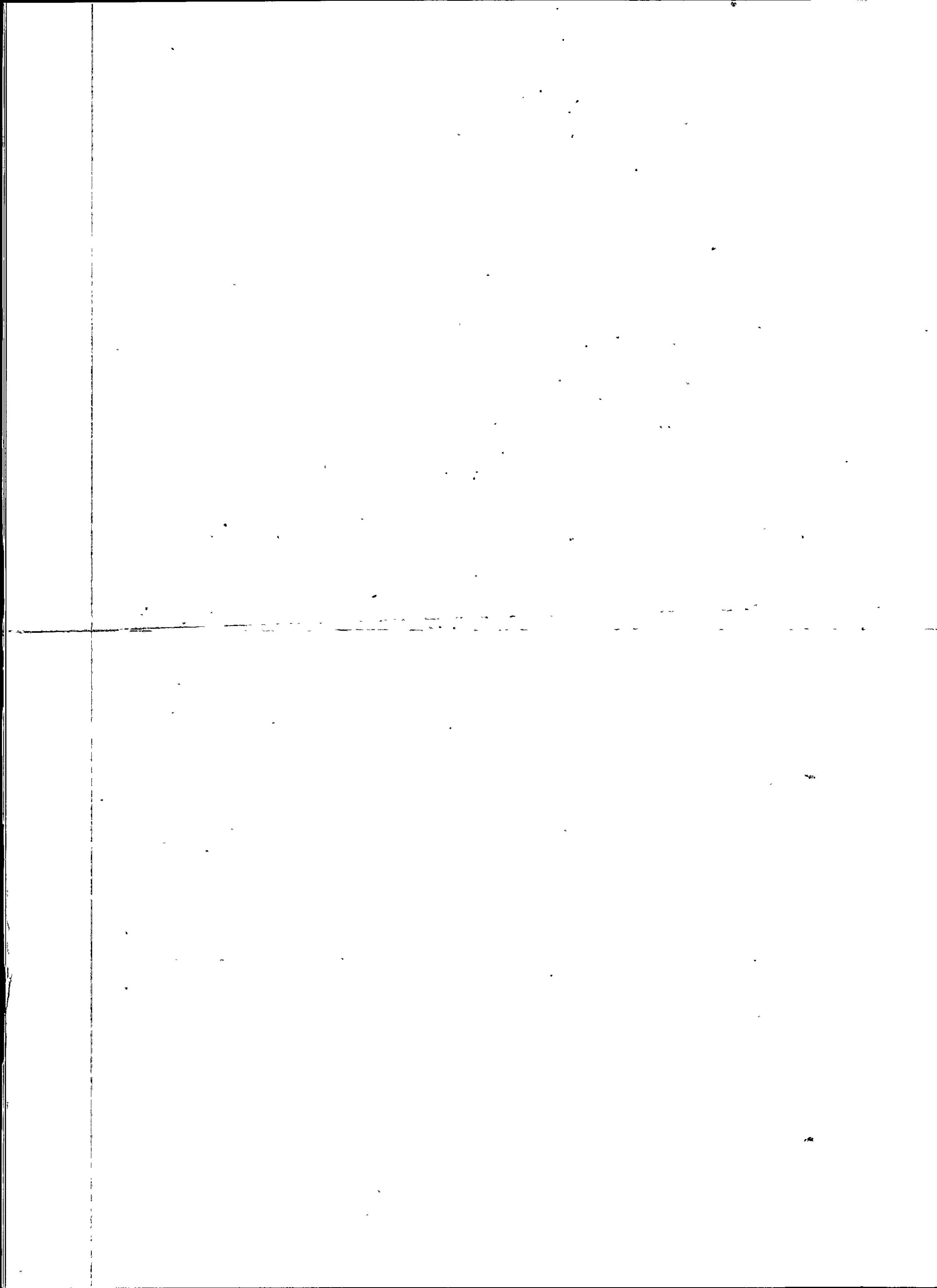
Længdeprofil

Redegørelse



Kommunevandløb nr.
 9 DRÅBY BÆK
 14 AFLØBET FRA DRÅBY KÆR
 15 HOLME VESTRE OG ØSTRE
 AFLØBSGRÆFT

Over sigtskort 1:25.000
 - - - - - oplandsgrænse
 ——— åbent vandløb
 rørlagt vandløb



GRUNDLAGET FOR REGULATIVET

Vandløbet er optaget som kommunevandløb nr. 15 i Ebeltoft kommune.

Regulativet er udarbejdet på grundlag af de i redegørelsen (bilag 1) beskrevne forudsætninger og af hidtil gældende bestemmelser, fastsat i ældre regulativer samt i kendelser og forlig for vandløbsretten.

Holme Vestre og Østre Afløbsgrøft.

- Ældre regulativer er godkendt af Amtsrådet henholdsvis den 21.06.1861 og 19.06.1913.
- Landbrugsministeriets godkendelse af 12.03.1952 vedrørende en uddybning og delvis rørlægning af vandløbet. Det interesserede areal i denne regulering udgør 31 ha.
- Afvandingskommissionens kendelse af 01.06.1954 i førannævnte sag, udgiftfordelingen.
- Nugældende regulativ for vandløbet godkendt af Amtsrådet den 04.01.1955
- Tillægsregulativ af 16.11.1971 angående de offentlige vandløbs vedligeholdelse i Ebeltoft kommune.
- Recipientkvalitetsplan 1989 for Aarhus amtskommune, jfr. regionplan 1989, udgivet i maj 1991, og hvormed vandløbet er målsat som et C-vandløb, et vandløb, der alene skal kunne anvendes til afledning af vand.

Hvor de tekniske bestemmelser mangler eller er ufuldstændige, er fastsættelsen sket under hensyntagen til de nuværende forhold i marken, idet det er iagttaget, at vandløbets vandføringsevne ikke nedsættes, at der ikke er sket indgreb i lodsejeres eller andre interesseredes rettigheder, og at vandløbets miljømæssige muligheder ikke er forringet.

Ebeltoft byråd har besluttet, at vandløbets vedligeholdelse skal ske på grundlag af vandløbets geometriske skikkelse.

Nårværende regulativ er vedtaget af Ebeltoft byråd den 28.06.1993 og erstatter tidligere regulativer.

BETEGNELSE AF VANDLØBET

Regulativet omfatter følgende delstrækninger.

I	Holme Vestre afløbsgrøft	st.	0	-	1.160	=	1.160	m
II	Holme Østre afløbsgrøft	st.	0	-	583	=	583	m
	I alt					=	1.743	m

Holme Vestre Afløbsgrøft.

Vandløbet begynder i en brønd i det nordvestlige hjørne af matr.nr. 8 d Holme by, Dråby, og løber herfra mod syd i rør langs den private fællesvej til det sydvestlige hjørne af matr.nr. 8 d Holme by, Dråby. Fra dette punkt er vandløbet åbent og løber mod øst til skel hjørnet mellem matr.nr. 10-c, 10-d og 13-b alle af Holme by, Dråby, hvorfra det løber mod syd til udløb i amtsvandløbet Robæk udfør matr.nr. 7-d Holme by, Dråby. Fra skellet til matr.nr. 11 e Holme by, Dråby, og til udløbet er vandløbet igen rørlagt.

Holme Vestre afløb har en længde på ialt 1.160 m, hvoraf de 609 m er åbent og 551 m er rørlagt.

Holme Østre Afløb.

Vandløbet begynder i en brønd i skel mellem matr.nr. 3-a og 3-c Holme By, Dråby, og løber herfra som åbent vandløb mod vest til udløb i Holme Vestre Afløbsgrøft på matr.nr. 10-d Holme by, Dråby, 114 m opstrøms i den nederste rørledning.

Holme Østre Vandløb har en længde på i alt 583 m som åbent vandløb.

Der er ingen offentlige sidetilløb til vandløbet.

Vandløbets topografiske opland er angivet på foranstående oversigtskort 1:25.000 og udgør i alt 1,7 km².

Vandløbets beliggenhed er vist på plankort 1:4.000, bilag 2.

Vandløbet er i sin helhed beliggende i Ebeltoft kommune.

VANDLØBETS SKIKKELSE

Afmærkning og stationering.

Holme Vestre afløbsgrøft er stationeret fra begyndelsespunktet, st. 0 til udløb i Robæk, st. 1160, og Holme Østre Afløbsgrøft, st. 0 til udløb i Vestre Afløbsgrøft, st. 588. Stationeringen svarer til afstanden i meter fra begyndelsespunktet.

Langs vandløbet er som afmærkning anbragt 5 skalapæle. Afmærkningen er placeret i vandløbets højre side.

Vandløbets skikkelse er fastsat på grundlag af eksisterende regulativer. En nyopmåling vil blive gennemført ved en kommende revision.

VANDLØBETS DIMENSIONER

Skala- pæl nr.	Statio- nering m	Bund- kote	Bund- bredde/ rørdi- ameter cm	Fald 0/00	An- læg	Bemærkninger
VESTRE AFLØBSGRØFT						
	0	0,54	x	x	x	brønd, Ø 80
	16	0,51	Ø 30	1,6		brønd, Ø 80
		0,25	x	x	x	
	Telef on nr.	0,22	50			
		0,14	x			
	323		Ø 50 x			rørbro
2	475	0,17		0,25	1,0	knæk
3	670	0,12	50			tilløb, Østre Afløbsgrøft
	784	0,09	x	x	x	
	994	0,00	Ø 60	0,45		brønd, Ø 100
	1160	-0,08	x	x	x	frontmur, ud- løb i Robæk
ØSTRE AFLØBSGRØFT						
	0	,30	x	x	x	brønd, Ø 80
	6	0,30	Ø 50 x		x	rørbro
5	Telef on nr.	0,27				
		0,26	50	0,3	1,0	knæk

VANDLØBETS DIMENSIONER

Skala- pæl nr.	Statio- nering m	Bund- kote	Bund- bredde/ rørdi- ameter cm	Fald 0/00	An- læg	Bemærkninger	
7	120	0,26	50	0,3	1,0	knæk	
	150	0,25				knæk	
	307	0,21	x			rørbro	
	313		Ø 50 x				
	350	0,19	50				
	384	0,18	x			rørbro	
	387		Ø 50 x				
		Telef on nr.	0,15			x Ø 50 x	rørbro
						50	
583	0,12	x	x	x	Udløb i Vestre Afløbsgrøft		

De anførte koter refererer til

- punkt på sydvestlige sokkelhjørne af lade på
matr.nr. 2 a Holme by, Dråby, Nymannsgård, kote 4,74.

BYGVÆRKER

BROER OG OVERKØRSLER M.V.

Stationering m	Bund- kote	Art og di- mension	Ejerforhold
VESTRE AFLØBSGRØFT: 317 - 323	0,14	6 m br. rørbro Ø 50 cm beton	matr.nr. 14 d og 16 g Holme by, Dråby
ØSTRE AFLØBSGRØFT: 0- 6	0,30	6 m br. rørbro Ø 50 cm beton	matr. nr. 3 c Holme by, Dråby
307 - 313	0,21	6 m br. rørbro Ø 50 cm beton	matr. nr. 29 Holme by, Dråby
381 - 387	0,18	6 m br. rørbro Ø 50 cm beton	matr.nr. 4 a Holme by, Dråby
493 - 499	0,15	6 m br. rørbro Ø 50 cm beton	matr.nr. 10 d Holme by, Dråby

TILLØB

I forbindelse med opmåling af vandløbet er følgende private tilløb blevet registreret (efter påvisning fra ejeren).

Station m	Bundkote	Diameter cm	Bemærkning	Ejer
--------------	----------	----------------	------------	------

Tilløbene er ikke registreret ved udarbejdelse af regulativet. Registreringen vil blive gennemført ved en kommende opmåling af vandløbet.

ADMINISTRATIVE BESTEMMELSER

Vandløbet administreres af Ebeltoft byråd.

- 1) Vandløbet med bygværker m.v. skal vedligeholdes således, at den for vandløbet fastsatte skikkelse og/eller vandføringsevne ikke ændres.
- 2) Vandløbets vedligeholdelse - men ikke fornyelse (hel eller delvis) af rørlagte strækninger - påhviler byrådet. Med hensyn til de for vandløbet fastlagte vedligeholdelsesprincipper og -metoder henvises til afsnittet herom.
- 3) Bygværker, så som styrt, stryg, skråningssikringer og udløbsbygværk m.v., der er udført af hensyn til vandløbet, vedligeholdes som dele af vandløbet.
- 4) Vedligeholdelsen af øvrige bygværker, broer, stemmeværker, overkørsler og vandingsanlæg m.v., påhviler de respektive ejere eller brugere. Ejerne eller brugerne har pligt til at optage den slam, grøde m.v., der samler sig ved bygværkerne, jvf. vandløbslovens § 27, stk. 4.
- 5) Beplantningen langs vandløbet skal i videst muligt omfang bevares af hensyn til den grødebegrænsende virkning, jvf. vandløbslovens § 34.

BESTEMMELSER OM SEJLADS

Det er tilladt at sejle på vandløbet med ikke motordrevne småfartøjer som robåde, kajaker og kanoer.

Sejladsen må ikke være til skade eller ulempe for vandløbet eller for andres jagt, fiskeri og rørskaar.

BREDEJERFORHOLD

- 1) Vandløbets skråninger og et 2 m bredt bælte på hver side, regnet fra vandløbets øverste kanter, skal henligge udyrket, jvf. vandløbslovens § 69.
- 2) Ejerne og brugerne af de arealer, der grænser op til vandløbet, er pligtige at tåle de fornødne vedligeholdelsesarbejders udførelse (herunder transport af materialer og maskiner og disses arbejde langs vandløbets bredder). Arbejdsbæltet bliver normalt ikke over 8 m bredt.

Bygninger, bygværker, faste hegn, beplantninger, udgravninger og lignende anlæg af blivende art må ikke uden byrådets tilladelse anbringe øverste vandløbskant nærmere en 8 m og for rørlagte strækninger ikke nærmere end 2 m fra ledningsmidte.

Undtaget herfra er den i de administrative bestemmelser angivne beplantning langs vandløbet.

- 3) De arealer, der grænser op til vandløbet, må ikke uden byrådets tilladelse benyttes til løsdrift, med mindre der opsættes og vedligeholdes et forsvarligt hegn langs med og mindst 1 m fra øverste vandløbskant, jvf. vandløbslovens § 29.

Sådanne hegn er ejerne pligtige at fjerne inden 2 uger efter tilsynets meddelelse, såfremt dette er nødvendigt af hensyn til maskinel udførelse af vedligeholdelsesarbejdet.

- 4) I henhold til vandløbslovens § 6 må ingen bortlede vandet fra vandløbet eller foranledige, at vandstanden i vandløbet forandres, eller at vandets frie løb hindres.
- 5) Regulering, herunder rørlægning af vandløbet eller en hel eller delvis omlægning af rørledninger og etablering af broer og overkørsler, må kun finde sted efter byrådets bestemmelse.

Udførelse af rørledninger og lægning af kabler og lignende under vandløbet må kun ske efter forud indhentet tilladelse fra byrådet.

- 6) Vandløbet må ikke tilføres faste stoffer, haveaffald, spildevand eller andre væsker, der foranlediger aflejringer i vandløbet eller forurener dets vand, jvf. miljøbeskyttelseslovens bestemmelser.

7) De tilgrænsende lodsejere kan uden tilladelse oppumpe vand fra vandløbene til kreaturvanding med mulepumpe eller eventuelt vindpumpe. Byrådet kan meddele tilladelse til indretning af egentlige vandingssteder, der da skal udgraves uden for vandløbets profil og indhegnes således, at kreaturer ikke kan træde ud i vandløbet samt sikres således, at udtrådning af jord i strømløbet ikke finder sted. Anden vandindtagning må ikke finde sted uden tilladelse, jvf. vandforsyningslovens bestemmelser.

8) Nye tilløb og tilløb, der reguleres, skal så vidt muligt forsynes med en overkørsel med 5 m ovenbredde ved udløbet til brug for transport af materiale, der anvendes ved vandløbets vedligeholdelse.

Til rørlagte vandløb skal tilslutning ske til brønd efter aftale. Sætning af en eventuel ny brønd i forbindelse hermed udføres af byrådet på lodsejers regning.

Udløb fra drænledninger og tilløb skal udføres og vedligeholdelse således, at de ikke gør skade på vandløbets skråninger og bund.

9) Den ved vandløbet værende afmærkning med stationeringspæle og vandstandsskalaer må ikke beskadiges eller fjernes. Sker dette, er den for beskadigelsen eller fjernelsen ansvarlige pligtig at bekoste retableringen.

10) Beskadiges vandløb, diger, faskiner, bygværker eller andre anlæg ved vandløbet, eller foretages der foranstaltninger i strid med vandløbsloven eller bestemmelserne i dette regulativ, kan byrådet meddele påbud om genoprettelse af den tidligere tilstand.

Er et påbud ikke efterkommet inden udløbet af den fastsatte frist, kan byrådet foretage det fornødne på den forpligtedes regning, jvf. vandløbslovens § 54.

11) Er der fare for, at betydelig skade kan ske på grund af usædvanlige nedbørsforhold eller andre udefra kommende usædvanlige begivenheder, kan byrådet foretage det fornødne uden påbud og på den forpligtedes regning, jvf. vandløbslovens § 55.

12) Overtrædelse af bestemmelserne i regulativet straffes med bøde, jvf. vandløbslovens § 85.

VEDLIGEHOELDELSE

- 1) Vandløbet vedligeholdes af Ebeltoft byråd.

Vedligeholdelsen kan udføres i entreprise eller ved egen foranstaltning.

- 2) Ved tilrettelæggelsen af vedligeholdelsesarbejdet skal ulemper, som ejere og brugere skal tåle, søges fordelt på begge sider af vandløbet, jvf. vandløbslovens §28.

Hvor bebyggelser, bevoksninger eller høje skrånter m.v. hindrer adgang fra den ene side, kan vedligeholdelsen foregå fra samme side hvert år.

- 3) Udbedring af bygværker og skråningssikringer foretages fortrinsvis i perioderne april til maj og august til oktober.
- 4) Fyld m.v., som fremkommer ved vandløbets regulativmæssige vedligeholdelse, er brugere af de tilstødende jorder pligtige til at fjerne mindst 5 m fra vandløbskanten eller sprede i et ikke over 10 cm tykt lag inden hvert års 1. maj.

Det påhviler den enkelte ejer eller bruger selv at undersøge, om der er oplagt fyld, som skal fjernes eller spredes. Undlader en ejer eller bruger at fjerne eller sprede fylden, kan byrådet med 2 ugers skriftligt varsel til ejeren eller brugeren lade arbejdet udføre på den pågældendes bekostning.

- 5) Holme Vestre og Østre Afløbsgrøft er i henhold til recipientkvalitetsplan 1889 for Århus amtskommune af 13.03.1991 målsat som et C-vandløb, et vandløb, der alene skal anvendes til afledning af vand.
- 6) Ebeltoft byråd har besluttet, at vedligeholdelsen af vandløbet skal udføres således, at vandløbets fysiske tilstand er i overensstemmelse med de krav, recipientkvalitetsplanen stiller hertil.

- 7) For Holme Vestre og Østre Afløbsgrøft medfører dette en vedligeholdelse efter skikkelse, det vil sige i henhold til den geometriske beskrivelse af vandløbet/vandløbet dimensioner.

Der er i medfør heraf besluttet følgende retningslinier for vedligeholdelsen.

- 7.1 Vandløbet vedligeholdes 2 gange årligt og så vidt muligt inden hvert års 1. juni og 1. november.

- 7.2 Vandløbet gennemgås dog 1 gang hvert forår, hvor nedfaldne grene, ris og andet, som hindrer vandets frie løb, fjernes.

- 7.3 Grødeskæring.

Grøden fjernes i vandløbets regulativmæssige bredde og oplægges på vandløbets bredder. Grøden skal så vidt muligt skæres i bund.

Grødeskæringen udføres fortrinsvis manuelt, men kan dog udføres maskinelt.

- 7.4 Kantslåning

Kantslåning kan undlades i det tilfælde, hvor vegetationen ikke medfører væsentlige begrænsninger i vandføringen.

Kantslåning kan gennemføres maskinelt.

- 7.5 Kantafretning

Kantafretning af nedskredne brinker afrettes til anlag 1, jvf. vedligeholdelsens punkt 3.

Overhængende brinker, sten og trærødder skal så vidt muligt bevares.

7.6 Oprensning

Oprensning af bundmateriale foretages 1 gang årligt til regulativmæssig bund, forudsat vandløbets tilstand nødvendiggør dette. Oprensning kan udsættes, til bunden ligger 10 cm over regulativmæssig bund. Ved oprensning fjernes sand- og mudderflejringer, medens oprensning af grus og sten så vidt muligt søges undgået.

I forbindelse med oprensningen må der opgraves til 10 cm under regulativmæssig bundlinie.

På de steder, hvor den faktiske bundbredde er større end den regulativmæssige, skal tilgroede partier, sten stabile aflejringer og lignende så vidt muligt efterlades med henblik på efterhånden at reducere bundbredden til den regulativmæssigt fastsatte.

Mindre arbejder udføres manuelt, større arbejder kan udføres maskinelt og udføres i perioden 1. august til 1. november.

7.7 Rørledninger, bygværker m.v.

Rørledningers funktion sikres, og tilhørende brønde oprenses 1 gang årligt, så vidt muligt inden hvert års 1. november.

Riste og indløb foran rørledninger holdes stadig oprenset og tilses efter behov.

TILSYN

Tilsynet med vandløbet udføres af Ebeltoft byråd.

Tilsynet tilrettelægges således, at lodsejerne og andre med interesse har mulighed for at deltage i tilsynet.

Lodsejere - eller andre med interesse i vandløbet, der måtte finde vandløbets vedligeholdelsestilstand eller specielle forhold vedrørende vandløbet utilfredsstillende, kan rette henvendelse herom til byrådet.

REVISION

Dette regulativ skal senest optages til revision i år 2012.

REGULATIVETS IKRAFTTRÆDEN

Regulativet har været bekendtgjort og fremlagt til gennemsyn i 8 uger med adgang til at indgive eventuelle indsigelser og ændringsforslag inden den 16.06.1993.

Der er ikke indkommet indsigelser til regulativet.

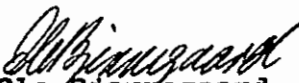
Regulativet træder i kraft fra datoen for dets endelige vedtagelse.


Regulativet er endelig vedtaget af Ebeltoft byråd ved udvalget for teknik og miljø.

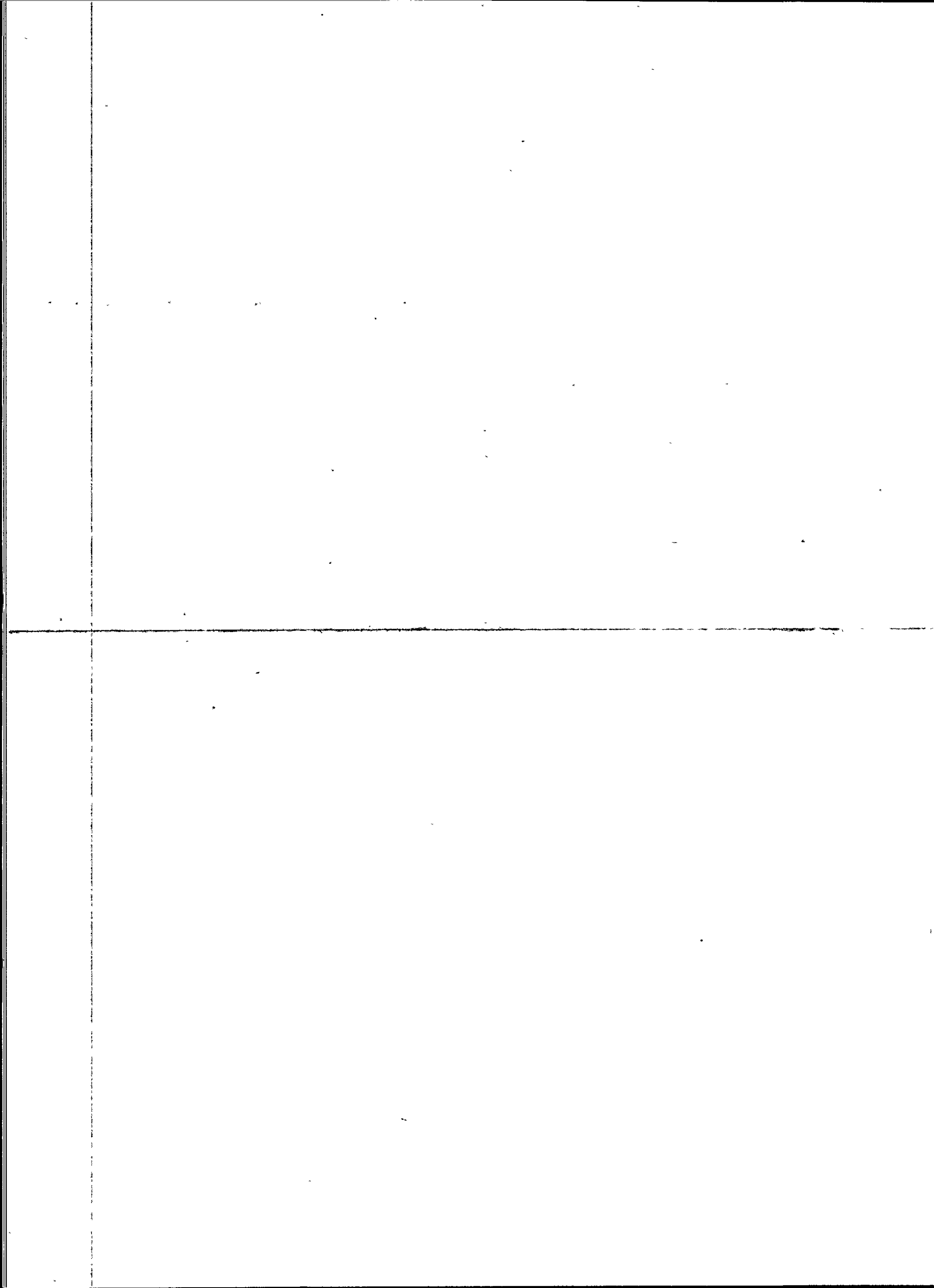
EBELTOFT KOMMUNE

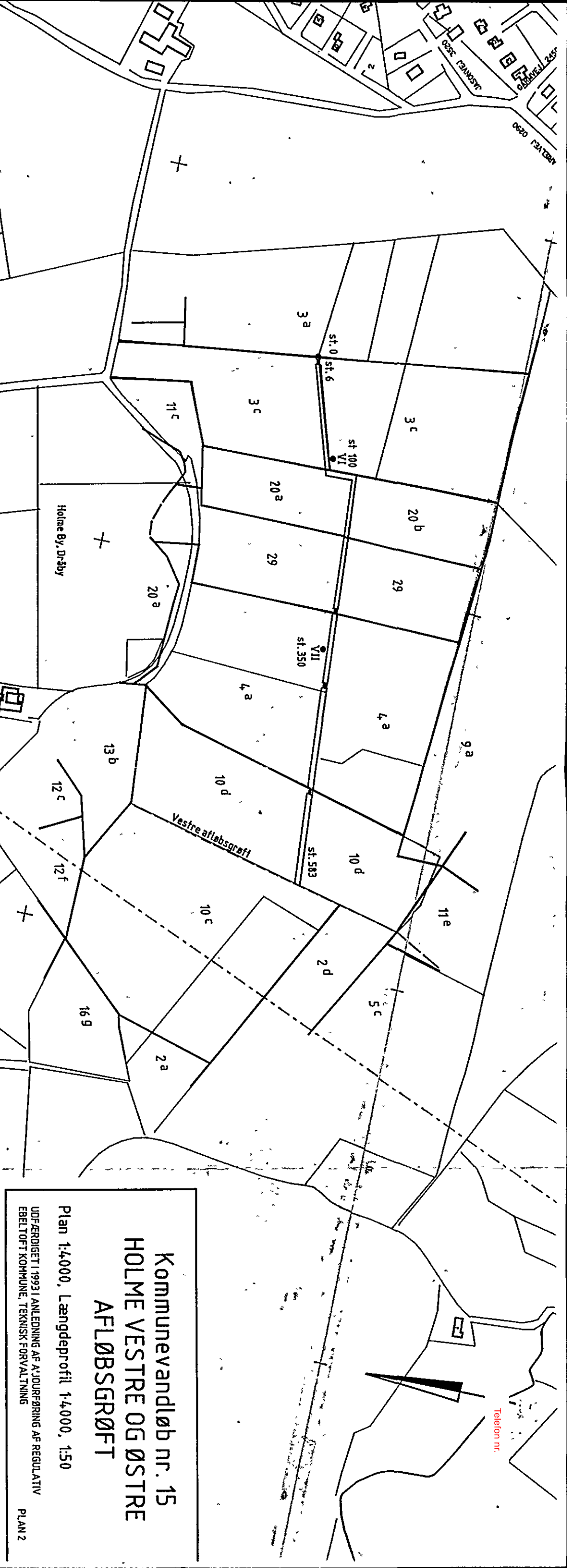
UDVALGET FOR TEKNIK OG MILJØ

den 28.06.1993


Ole Bjerregaard
udvalgsformand


Finn Larsen
stadsingeniør

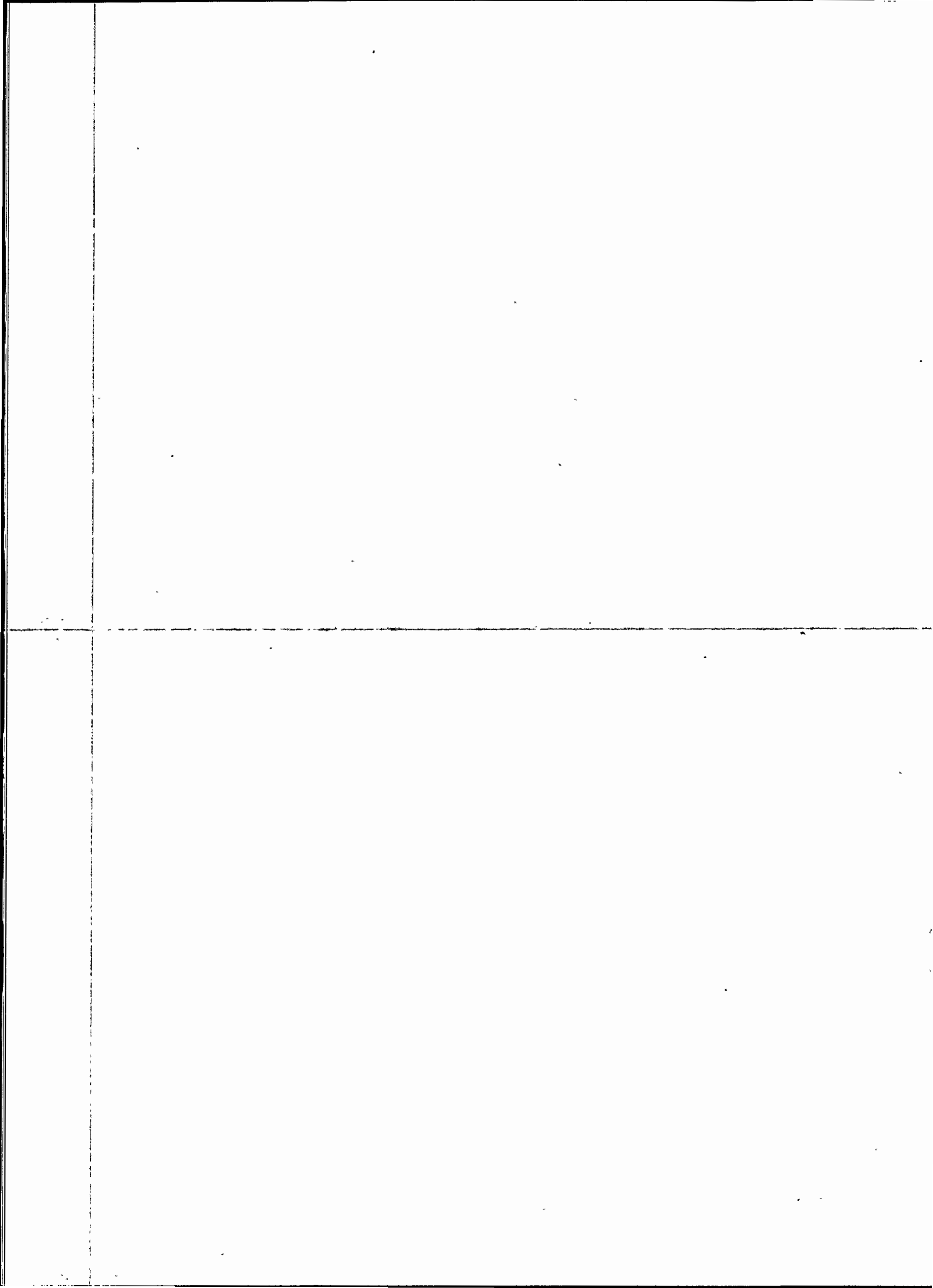




STATIONERING	BUNDKOTE	FALDT %	RØRDIAETER	BUNDBREDE	ANLÆG
0	6	0,30	50 cm	1,0	
100	120	0,27	50 cm	1,0	
120	150	0,26	50 cm	1,0	
150	150	0,25	50 cm	1,0	
200	300	0,21	50 cm	1,0	
300	307	0,19	50 cm	1,0	
350	350	0,18	50 cm	1,0	
400	384	0,18	50 cm	1,0	
500	493	0,15	50 cm	1,0	
600	583	0,12	50 cm	1,0	
1400					

Kommunevandløb nr. 15
HOLME VESTRE OG ØSTRE
AFLØBSGRØFT
 Plan 1:4.000, Længdeprofil 1:4.000, 1:50
 UDFÆRDIGET I 1993 I ANLEDNING AF A-JOURFØRNING AF REGULATIV
 EBELTØFT KOMMUNE, TEKNISK FORVALTNING
 PLAN 2

Telefon nr.



TEKNISK FORVALTNING
15.03.1993/hm/vandreg/reg15

Bilag 1

REDEGØRELSE

for baggrunden og konsekvenserne af regulativforslaget

vedrørende

Kommunevandløb nr. 15

Holme vestre og østre Afløbsgrøft

Ebeltoft Kommune

Opland

Amtsvandløbet Robæk

I henhold til § 9 i bekendtgørelse nr. 49 af 15.02.1985 er der i det følgende redegjort for forudsætningerne, der er grundlaget for regulativforslaget.

Redegørelsen er udarbejdet i overensstemmelse med vandløbsloven af 09.06.1982, § 1, bestående vandløbsretslige forhold for vandløbet og de sektorplaner m.v., der kan påvirke vandløbet.

GRUNDLAGET

Vandløbets beliggenhed og forløb

Vandløbets forløb er angivet i det til regulativet hørende oversigtskort 1:25.000 for Robækkens opland, og detailoplysninger om vandløbets nære omgivelser er angivet i regulativets plankort 1 : 4.000.

Holme Vestre Afløbsgrøft.

Vandløbet begynder i en brønd i det nordvestlige hjørne af matr.nr. 8 d Holme by, Dråby, og løber herfra mod syd i rør langs den private fællesvej til det sydvestlige hjørne af matr.nr. 8 d Holme by, Dråby. Fra dette punkt er vandløbet åbent og løber mod øst til skelhjørnet mellem matr.nr. 10 c, 10 d og 13 b alle af Holme by, Dråby, hvorfra det løber mod syd til udløb i amtsvandløbet Robæk ud for matr. nr. 7d Holme by, Dråby. Fra skellet til matr.nr. 11 e Holme by, Dråby og til udløbet er vandløbet igen rørlagt.

Holme Vestre afløb har en længde på ialt 1160 m, hvoraf de 609 m er åbent og 551 m er rørlagt.

Holme Østre Afløbsgrøft.

Vandløbet begynder i en brønd i skel mellem matr.nr. 3 a og 3 c Holme by, Dråby, og løber herfra som åbent vandløb mod vest til udløb i Holme Vestre Afløbsgrøft på matr.nr. 10 d Holme by, Dråby, 114 m opstrøms den nederste rørledning.

Holme Østre Vandløb har en længde på ialt 583 m som åbent vandløb.

Det topografiske opland er beregnet til 1,7 km² eller ca. 171 ha.

Vandløbsretlige forudsætninger

Holme Vestre og Østre Afløbsgrøft

- Ældre regulativer er godkendt af Amtsrådet henholdsvis den 21.06.1861 og 19.06.1913.
- Landbrugsministeriets godkendelse af 12.03.1952 vedrørende en uddybning og delvis rørlægning af vandløbet. Det interesserede areal i denne regulering udgør 31 ha.
- Afvandingskommissionens kendelse af 01.06.1954 i førannævnte sag, udgiftsfordelingen.
- Nugældende regulativ for vandløbet godkendt af Amtsrådet den 04.01.1955.
- Tillægsregulativ af 16.11.1971 angående de offentlige vandløbs vedligeholdelse i Ebeltoft Kommune.

PLANER

Regionplan 1989

Landbrug

Holme Vestre og Østre Afløbsgrøft afvander og gennemløber et opdyrket engareal af betydelig landbrugsmæssig værdi.

Fredning

Holme Vestre og Østre Afløbsgrøft er omfattet af naturfredningslovens § 43.

Der er ingen landskabsfredninger i det topografiske opland.

Vandindvinding

Der er ikke regionale vandinvindingsinteresser i det topografiske opland.

Recipientkvalitet

Holme Vestre og Østre Afløbsgrøft er i recipientkvalitetsplan 1989 målsat som et C-vandløb, et vandløb, der alene skal anvendes til afledning af vand.

Kommuneplan 1984 - 92

Kommuneplanen

Der er med kommuneplanen ikke forudsat nye tiltag i vandløbets opland.

Vandforsyning

Der er ingen vandværker i oplandet.

Spildevand

Der er fundet tilledninger af mekanisk rensed spildevand fra enkeltejendomme i oplandet.

Anden planlægning

Fisk, udsætningsplaner

I udsætningsplan for mindre vandløbssystemer mellem Kalø Vig (incl.) og Randers fjord, D.F.H. rapport (345 - 1989) er amtsvandløbet Robæk angivet som et ikke ørredvand, og der er som følge heraf ingen udsætningsplaner for vandløbssystemer.

Okker

Ifølge Miljøstyrelsen og Arealdatakontorets registrering af okkerpotentielle områder er arealerne omkring Holme Vestre og Østre Afløbsgrøft ikke inddraget. Arealerne er dog registreret under klasse IV.

Opmåling

På grundlag af en vurdering af vandløbets almene tilstand og den fastsatte målsætning er det fundet, at en nyopmåling kan udsættes til en senere revision.

VANDLØBET

Vandløbskvaliteten

Holme Vestre og Østre Afløbsgrøft må betegnes som et stærkt reguleret vandløb, og der gennemføres normal markdrift i hele Adalen.

Vandløbets bundlinie er beliggende ca. 1 m under terræn og har en regulativmæssig bundbredde på 0,50 m. Brinkerne har anlæg 1 og fremstår relativt stabile. Middelfaldet er beregnet til 0,3 o/oo.

Der er ingen beplantning af betydning langs vandløbet. Bunden i det åbne vandløb er blød, sandet, med et betydeligt humusindhold.

Vandløbet må betegnes som godt vedligeholdt i traditionel forstand.

Omgivelserne

Vandløbet omgives alene af dyrkede arealer.

Der er ikke fundet særlige anlæg til kreaturvanding langs vandløbet.

Der er anlagt 5 markoverkørsler over vandløbet. De er anlagt i henhold til bestemmelser i gældende regulativ.

Fiskespærringer

Den nederste rørlagte strækning på 376 m kan udgøre en fiskespærring. En forbedret mulighed for fiskeopgang afhænger dels af mulighederne for opgang til amtsvandløbet Robæk og dels af en eventuel gennemførelse af forbedringer i afvandingen af engarealerne opstrøms herfor.

Afvandingsforhold

Vandløbets bundlinie er beliggende ca 1 m under terræn. Der synes tegn på vandlidende arealer på de til vandløbet nært beliggende arealer. Siden reguleringen i 1952 er der antagelig sket sætninger i de centrale dele af engområdet, vurderet på grundlag af vandspejlsforholdene i det åbne vandløb.

Arsnedbøren i Ebeltoft er i normale år på omkring 550 mm.

Hedeselskabet har, på grundlag af de på Djursland beliggende stationer for vandføringer i større vandløb, fundet, at følgende afstrømningsværdier er gældende under normale forhold.

Median minimum	1 l/s/km ²
Median	4 l/s/km ²
Median maksimum	15 l/s/km ²
10 års maksimum	25 l/s/km ²

Ved anvendelse af 10 års maksimum vil dette medføre en vandstand i et rent vandløb på ca. 30 cm. Ved anvendelse af den dimensionsgivende landbrugsafstrømning, døgnmaksimummid- del for marts måned, på 1 l/s/ha, vil der forekomme over- svømmelser på engarealerne. Den nedre rørledning er antagelig dimensioneret for denne vandmængde, idet dette rent og fuldtløbende vil kunne føre ca. 150 l/s.

KONSEKVENSER

Vandløbskvalitet

Regulativet fastholder de 2 nugældende regulativers bundkoter og dimensioner for rørledninger.

Vedligeholdelse efter skikkelse medfører ingen ændringer af de nuværende forhold. En bedre vandløbskvalitet, miljø- mæssigt, vil afhænge af mulighederne i forbindelse med et behov eller ønske om en regulering af vandløbet, og hvormed det vil være hensigtsmæssigt at åbne den nedre del af vandløbet.

Afvandingsforhold

Regulativet medfører ingen ændringer i de bestående afvan- dingsforhold. Det er i det foranstående anført, at der kan fremkomme behov for bedre afvandingsforhold, hvis årlige oversvømmelser ikke kan accepteres.

Krav til teknisk anlæg

Fremtidige rørunderføringer skal mindst være ø 100 betonrør, der nedlægges med 25% af diameteren under regulativ bund.

Fritliggende markoverkørsler skal mindst være \varnothing 100 betonrør, der nedlægges med 25% af diameteren under regulativ bund.

Fritliggende markoverkørsler skal anlægges med underkant af vanger i terræn.

Krydsninger med ledninger og kabler skal nedlægges således, at overkant af sikringsmaterialet er beliggende mindst 50 cm under aktuel bund, dog mindst 50 cm under regulativ bund.

Tekniske anlæg i og ved vandløb skal altid godkendes af vandløbsmyndigheden inden udførelsen.

Restaureringsopgaver

Der er ikke behov for egentlige restaureringsopgaver i vandløbet.