

Telefon nr.



# ***Regulativ***

***for kommunevandløbet***

***Dråby bæk***

---

***Vandløb nr. 9***

***i Ebeltoft kommune,***

***Århus amt***

# INDHOLDSFORTEGNELSE

---

## OVERSIGTSKORT

## GRUNDLAGET FOR REGULATIVET

## BETEGNELSE AF VANDLØBET

## VANDLØBETS SKIKKELSE

Afmærkning og stationering

Dimensioner

Bygværker m.v.

Tilløb

## ADMINISTRATIVE BESTEMMELSER

## BESTEMMELSER OM SEJLADS

## BREDEJERFORHOLD

## VEDLIGEHOLDELSE

## TILSYN

## REVISION

## REGULATIVETS IKRAFTTRÆDEN

### Bilag:

Plankort

Længdeprofil

Redegørelse

# Kommunevandløb nr.

- 9 DRÅBY BÆK
- 14 AFLØBET FRA DRÅBY KÆR
- 15 HOLME VESTRE OG ØSTRE AFLØBSGRØFT

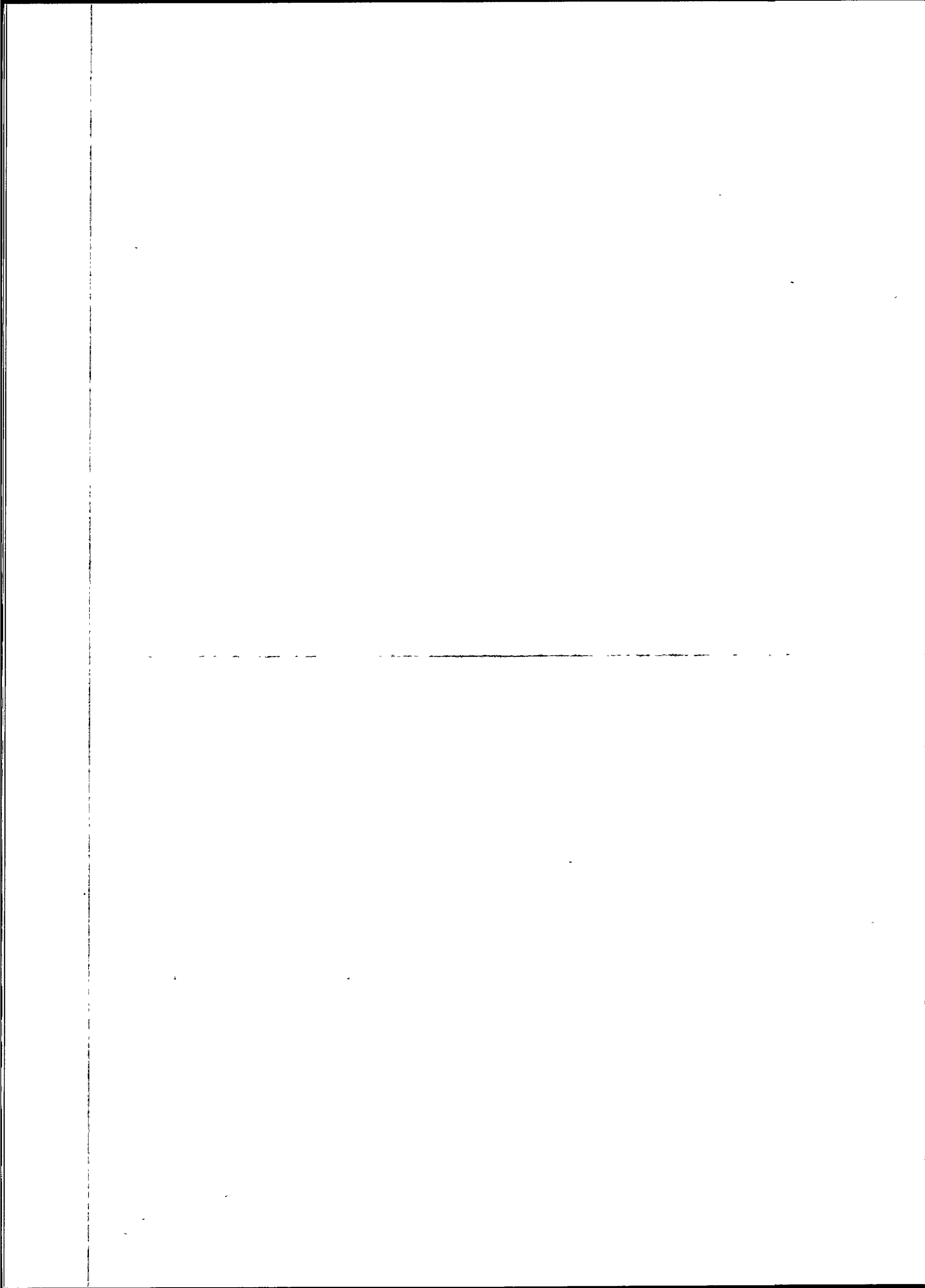
Oversigtskort 1:25.000

- - - - - oplandsgrænse
- åbent vandløb
- ..... rørlagt vandløb



STUBBE SØ

EBELTOFT



## GRUNDLAGET FOR REGULATIVET

Vandløbet er optaget som kommunevandløb nr. 9 i Ebeltoft kommune.

Regulativet er udarbejdet på grundlag af de i redegørelsen (bilag 1) beskrevne forudsætninger og af hidtil gældende bestemmelser, fastsat i ældre regulativer samt i kendelser og forlig for vandløbsretten.

### Dråby bæk

- Optaget som offentligt vandløb af Dråby sogneråd den 17.10.1964
- Landvæsenskommissionskendelse af 20.10.1964 vedrørende kloakeringen af Dråbydalen.
- Første regulativ godkendt af amtsrådet den 11.07.1966.
- Landvæsenskommissionskendelse af 19.09.1967 vedrørende en rørlægning af en delstrækning, 50 m.
- Landvæsensnævnskendelse af 23.04.1971 angående rørlægning over matr. nr. 8 a Dråby By, Dråby.
- Tillægsregulativ af 16.11.1971 om de offentlige vandløbs vedligeholdelse i Ebeltoft kommune.
- Landvæsensnævnskendelse af 24.04.1972 angående rørlægning over matr. nr. 14 o (8 a) Dråby By, Dråby.
- Spildevandsplan godkendt af amtsrådet den 06.11.1979, og hvorefter spildevandet fra Dråby og Dråbydalen i 1982/-83 blev overført til Boeslum renseanlæg, medens overfladevand fortsat bliver afledt gennem de bestående systemer.

- Recipientkvalitetsplan 1989 for Århus amtskommune, jævnfør regionplan 1989, udgivet maj 1991, og hvormed vandløbet ikke er målsat, vandløbet er rørlagt.

Hvor de tekniske bestemmelser mangler eller er ufuldstændige, er fastsættelsen sket under hensyntagen til de nuværende forhold i marken, idet det er lagttaget, at vandløbets vandføringsevne ikke nedsættes, at der ikke er sket indgreb i lodsejeres eller andre interesseredes rettigheder, og at vandløbets miljømæssige muligheder ikke er forringet.

Ebeltoft byråd har besluttet, at vandløbets vedligeholdelse skal ske på grundlag af vandløbets fastlagte geometriske skikkelse.

Nærværende regulativ er vedtaget af Ebeltoft byråd den 28.06.1993 og erstatter tidligere regulativer.

## BETEGNELSE AF VANDLØBET

Regulativet omfatter vandløbet Dråby bæk til udløb i Dråby sø.

Dråby bæk begynder i skellet mellem matr. nr. 14 h og g a, Dråby By, Dråby, hvorfra den går i nordøstlig retning over matr. nr. 8 a.

I en brønd på matr. nr. 8 a føres bækken i østlig retning til skel mellem matr. nr. 8 a og 9 e, hvor vandløbet deler sig i to løb, en 30 cm nyere rørledning og en gammel 25 cm rørledning.

Den nyere 30 cm rørledning går i sydøstlig og østlig retning, først i skel mellem matr. nr. 8 a og 9 e og herfra over matr. nr. 9 e, under gaden i Dråby, over 49 k og i skel mellem matr. nr. 49 c og 49 k til afløb i Dråby sø. Denne delstrækning er 634 m. Den gamle 25 cm rørledning går i østlig retning over matr. nr.

9 e, under to gader i Dråby, over matr. nr. 9 g og 49 c, til afløb i brønd på den nyere rørledning 32 m før udløbet i Dråby sø. Denne delstrækning er 192 m.

Der er ingen offentlige sidetilløb til vandløbet.

Regulativet omfatter i alt 826 m, og vandløbet er rørlagt i sin helhed.

Vandløbets topografiske opland er angivet på foranstående oversigtskort 1:25.000 og udgør i alt 0,7 km<sup>2</sup>.

Vandløbets beliggenhed er vist på plankort 1:4.000, bilag 2.

Vandløbet er i sin helhed beliggende i Ebeltoft kommune.

## VANDLØBETS SKIKKELSE

### Afmærkning og stationering

Vandløbet er stationeret fra begyndelsespunktet, st. 0, til udløb i Dråby sø, st. 634. Stationeringen svarer til afstanden i meter fra begyndelsespunktet.

Idet vandløbet er rørlagt, er der ikke yderligere afmærkning af dette.

Vandløbets skikkelse er fastsat på grundlag af eksisterende regulativer. En nyopmåling vil blive gennemført ved en kommende revision.

## Vandløbets dimensioner

Skala- pæl	Statio- nering	Bund- kote	Bund- bredde/ rørdi- ameter	Fald	An- læg	Bemærk- ninger
nr.	m		cm	o/oo		
Ny rørledning						
	0	4,44	x	x 3,8		brønd
	58	4,22		x 2,7		brønd
	118	4,06		x 1,3		brønd
	188	3,97		x 4,8		brønd
	269	3,58		x 4,4		brønd
	348	3,23		x 3,9		brønd
	366	3,16	ø 30	x 2,1		brønd
	400	3,09		x 8,1		brønd st. 0, gl. rørledning
	447	2,71		x 4,6		brønd
	516	2,39		x 3,1		brønd i vej
	Telef on nr.	2,29		x 8,7		brønd
	1,		x	x 10,9		brønd st.192, gl. rørledning
	634	1,47	ø 40 x	x		udløb Dråby sø



108248030631M76691

Skala- pæl	Statio- nering	Bund- kote	Bund- bredde/ rørdi- ameter	Fald	An- læg	Bemærk- ninger
nr.	m		cm	o/oo		
Gammel rørledn.						
	0	3,29	x	x		brønd st. 400 ny rør- ledning
	66	2,59	ø 25	10,6		
	192	1,82	x	x		brønd st. 602 ny rør- ledning

De anførte koter refererer til D.N.N. G.I.

Fixpunkt (96 - 02 - 9019) Indnivelleret bolt i N-gavl hus på matr. nr. 49 d Dråby By, Dråby, kote 6,34 m.

08248030631M76692

Bygværker

Broer og overkørsler m.v.

Stationering m	Bund- kote	Art og dimension	Ejerforhold
-------------------	---------------	------------------	-------------

Der er ingen specielle bygværker tilknyttet vandløbet.

824906317669

### Tilløb

I forbindelse med opmåling af vandløbet er følgende private tilløb blevet registreret (efter påvisning fra ejeren).

Station m	Bundkote	Diameter cm	Bemærkning	Ejer
--------------	----------	----------------	------------	------

Tilløbene er ikke registreret ved udarbejdelse af regulativet. Registreringen vil blive gennemført ved en kommende opmåling af vandløbet.

## ADMINISTRATIVE BESTEMMELSER

Vandløbet administreres af Ebeltoft byråd.

- 1) Vandløbet med bygværker m.v. skal vedligeholdes således, at den for vandløbet fastsatte skikkelse og/eller vandføringsevne ikke ændres.
- 2) Vandløbets vedligeholdelse – men ikke fornyelse (hel eller delvis) af rørlagte strækninger – påhviler byrådet. Med hensyn til de for vandløbet fastlagte vedligeholdelsesprincipper og –metoder henvises til afsnittet herom.
- 3) Bygværker, så som styrt, stryg, skråningssikringer og udløbsbygværk m.v., der er udført af hensyn til vandløbet, vedligeholdes som dele af vandløbet.
- 4) Vedligeholdelsen af øvrige bygværker, broer, stemmeværker, overkørsler og vandingsanlæg m.v., påhviler de respektive ejere eller brugere. Ejerne eller brugerne har pligt til at optage den slam, grøde mv., der samler sig ved bygværkerne, jævnfør vandløbslovens § 27, stk. 4.
- 5) Der må ikke uden byrådets tilladelse plantes træer eller buske eller opføres bygninger nærmere end 5 m fra rørledningens midte.

## BESTEMMELSER OM SEJLADS

Vandløbet kan ikke besejles.

## BREDEJERFORHOLD

- 1) Ejerne og brugerne af de arealer, der grænser op til vandløbet, er pligtige at tåle de fornødne vedligeholdelsesarbejders udførelse (herunder transport af materialer og maskiner og disses arbejde langs vandløbets bredder). Arbejdsbæltet bliver normalt ikke over 8 m bredt.

Bygninger, bygværker, faste hegn, beplantninger, udgravninger og lignende anlæg af blivende art må ikke uden byrådets tilladelse anbringes øverste vandløbskant nærmere end 8 m og for rørlagte strækninger ikke nærmere end 5 m fra lednings midte.

Undtaget herfra er den i de administrative bestemmelser angivne beplantning langs vandløbet.

- 2) Hegn er ejerne pligtige at fjerne inden 2 uger efter tilsynets meddelelse, såfremt dette er nødvendigt af hensyn til maskinel udførelse af vedligeholdelsesarbejdet.
- 3) I henhold til vandløbslovens § 6 må ingen bortlede vandet fra vandløbet eller foranledige, at vandstanden i vandløbet forandres, eller at vandets frie løb hindres.
- 4) Regulering, herunder rørlægning af vandløbet eller en hel eller delvis omlægning af rørledninger og etablering af broer og overkørsler, må kun finde sted efter byrådets bestemmelse.

Udførelse af rørledninger og lægning af kabler og lignende under vandløbet må kun ske efter forud indhentet tilladelse fra byrådet.

- 5) Vandløbet må ikke tilføres faste stoffer, haveaffald, spildevand eller andre væsker, der foranlediger aflejringer i vandløbet eller forurener dets vand, jævnfør miljøbeskyttelseslovens bestemmelser.

6) De tilgrænsende lodsejere kan uden tilladelse oppumpe vand fra vandløbene til kreaturvanding med mulepumpe eller eventuelt vindpumpe. Byrådet kan meddele tilladelse til indretning af egentlige vandingssteder, der da skal udgraves uden for vandløbets profil og indhegnes således, at kreaturer ikke kan træde ud i vandløbet samt sikres således, at udtrædning af jord i strømløbet ikke finder sted. Anden vandindtagning må ikke finde sted uden tilladelse, jævnfør vandforsyningslovens bestemmelser.

7) Nye tilløb og tilløb, der reguleres, skal så vidt muligt forsynes med en overkørsel med 5 m ovenbredde ved udløbet til brug for transport af materiale, der anvendes ved vandløbets vedligeholdelse.

Til rørlagte vandløb skal tilslutning ske til brønd efter aftale. Sætning af en eventuel ny brønd i forbindelse hermed udføres af byrådet på lodsejers regning.

Udløb fra drænledninger og tilløb skal udføres og vedligeholdelse således, at de ikke gør skade på vandløbets skrånninger og bund.

8) Den ved vandløbet værende afmærkning med stationeringspæle og vandstandsskalaer må ikke beskadiges eller fjernes. Sker dette, er den for beskadigelsen eller fjernelsen ansvarlige pligtig at bekoste retableringen.

9) Beskadiges vandløb, diger, faskiner, bygværker eller andre anlæg ved vandløbet, eller foretages der foranstaltninger i strid med vandløbsloven eller bestemmelserne i dette regulativ, kan byrådet meddele påbud om genoprettelse af den tidligere tilstand.

Er et påbud ikke efterkommet inden udløbet af den fastsatte frist, kan byrådet foretage det fornødne på den forpligtedes regning, jævnfør vandløbslovens § 54.

- 10) Er der fare for, at betydelig skade kan ske på grund af usædvanlige nedbørsforhold eller andre udefra kommende usædvanlige begivenheder, kan byrådet foretage det fornødne uden påbud og på den forpligtedes regning, jævnfør vandløbslovens § 55.
- 11) Overtrædelse af bestemmelserne i regulativet straffes med bøde, jævnfør vandløbslovens § 85.

## VEDLIGEHOJDELSE

- 1) Vandløbet vedligeholdes af Ebeltoft byråd.

Vedligeholdelsen kan udføres i entreprise eller ved egen foranstaltning.

- 2) Ved tilrettelæggelsen af vedligeholdelsesarbejdet skal ulemper, som ejere og brugere skal tåle, søges fordelt på begge sider af vandløbet, jævnfør vandløbslovens § 28.

Hvor bebyggelser, bevoksninger eller høje skrænter m.v. hindrer adgang fra den ene side, kan vedligeholdelsen foregå fra samme side hvert år.

- 3) Udbedring af bygværker og skråningssikringer foretages fortrinsvis i perioderne april til maj og august til oktober.
- 4) Fyld m.v., som fremkommer ved vandløbets regulativmæssige vedligeholdelse, er brugere af de tilstødende jorder pligtige til at fjerne mindst 5 m fra vandløbskanten eller sprede i et ikke over 10 cm tykt lag inden hvert års 1. maj.

Det påhviler den enkelte ejer eller bruger selv at undersøge, om der er oplagt fyld, som skal fjernes eller spredes. Undlader

en ejer eller bruger at fjerne eller sprede fylden, kan byrådet med 2 ugers skriftligt varsel til ejeren eller brugeren lade arbejdet udføre på den pågældendes bekostning.

- 5) Dråby bæk er i henhold til recipientkvalitetsplan 1989 for Århus amtskommune af 13.03.1991 ikke målsat.
- 6) Ebeltoft byråd har besluttet, at vedligeholdelsen af vandløbet skal udføres således, at vandløbets fysiske tilstand er i overensstemmelse med de krav, recipientkvalitetsplanen stiller her-til.
- 7) For Dråby bæk medfører dette en vedligeholdelse efter skikkelse, det vil sige i henhold til den geometriske beskrivelse af vandløbet/vandløbets dimensioner.

Der er i medfør heraf besluttet følgende retningslinier for vedligeholdelsen.

- 7.1 Vandløbet vedligeholdes 1 gang årligt og så vidt muligt inden hvert års 1. november.
- 7.2 Vandløbet gennemgås dog 1 gang hvert forår, hvor nedfaldne grene, ris og andet, som hindrer vandets frie løb, fjernes.
- 7.3 Rørledninger, bygværker m.v.

Rørledningers funktion sikres, og tilhørende brønde oprenses 1 gang årligt, så vidt muligt inden hvert års 1. november.

Riste og indløb foran rørledninger i øvrigt holdes stadig oprenset og tilses efter behov.

Udløbet til Dråby sø skal holdes stadig oprenset og skal være under jævnligt tilsyn.



## TILSYN

Tilsynet med vandløbet udføres af Ebeltoft byråd.

Tilsynet tilrettelægges således, at lodsejerne og andre med interesse har mulighed for at deltage i tilsynet.

Lodsejere - eller andre med interesse i vandløbet, der måtte finde vandløbets vedligeholdelsestilstand eller specielle forhold vedrørende vandløbet utilfredsstillende, kan rette henvendelse herom til byrådet.

## REVISION

Dette regulativ skal optages til revision efter behov.

## REGULATIVETS IKRAFTTRÆDEN

Regulativet har været bekendtgjort og fremlagt til gennemsyn i 8 uger med adgang til at indgive eventuelle indsigelser og ændringsforslag inden 16.06.1993.

Der er ikke indkommet indsigelser til regulativet.

Regulativet kræder i kraft fra datoen for dets endelige vedtagelse.

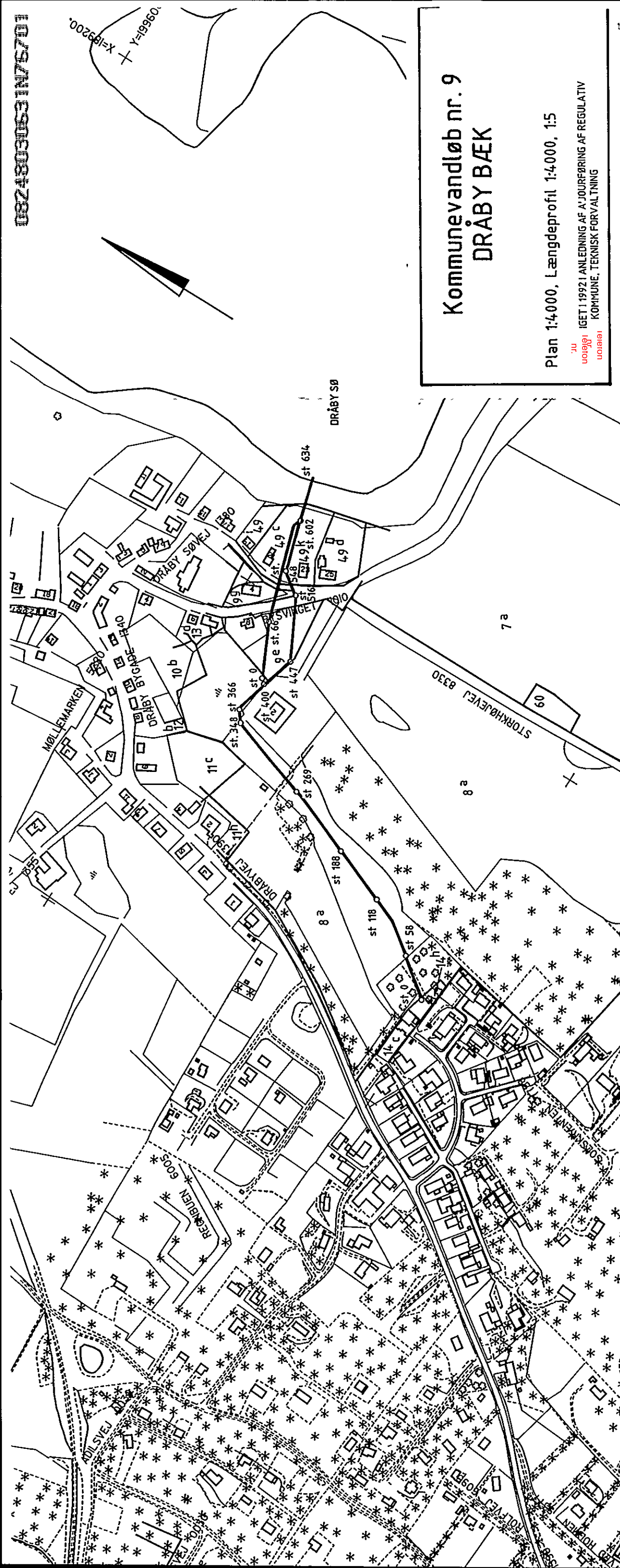
Regulativet er endelig vedtaget af Ebeltoft byråd ved udvalget for teknik og miljø.

EBELTOFT KOMMUNE  
UDVALGET FOR TEKNIK OG MILJØ

den 28.06.1993

  
Ole Bjerregaard  
udvalgsformand

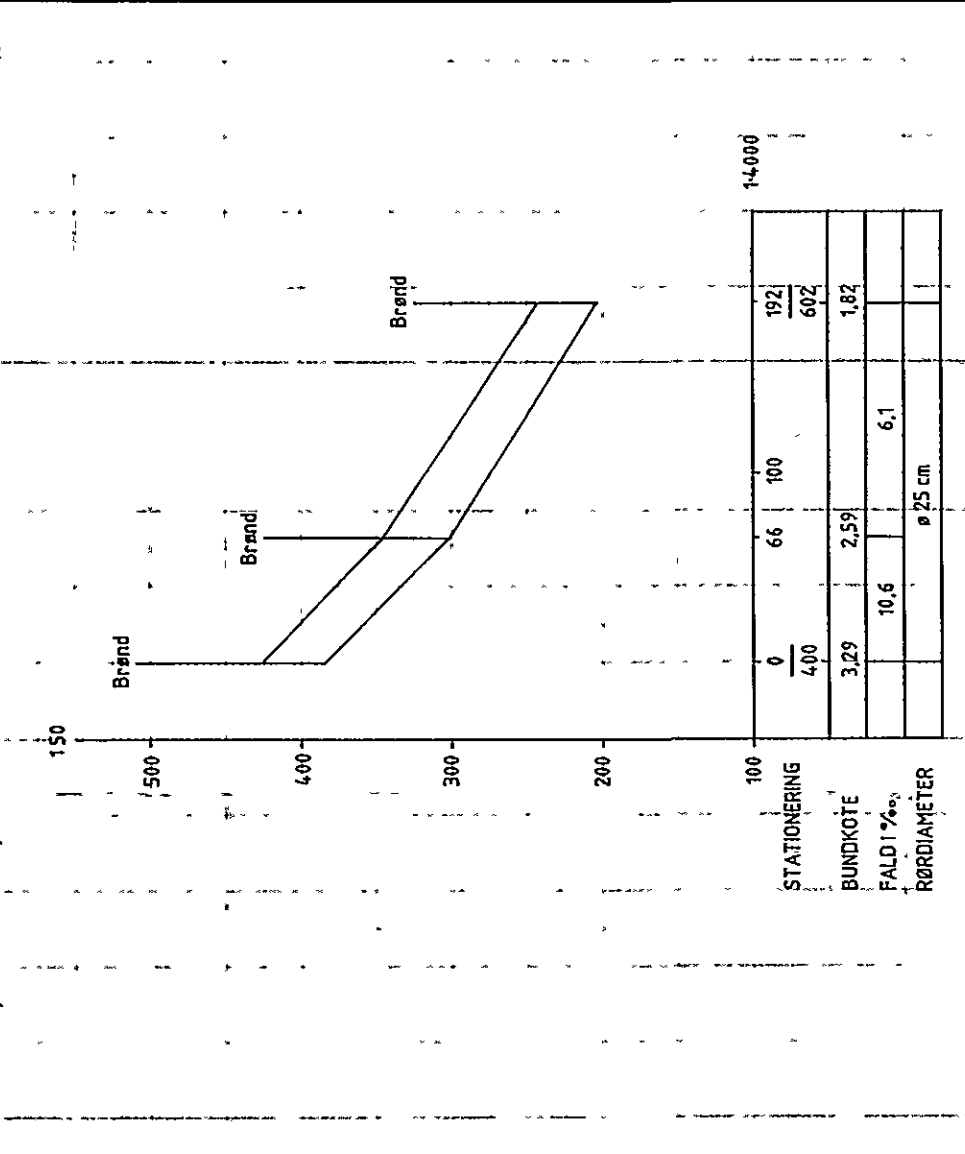
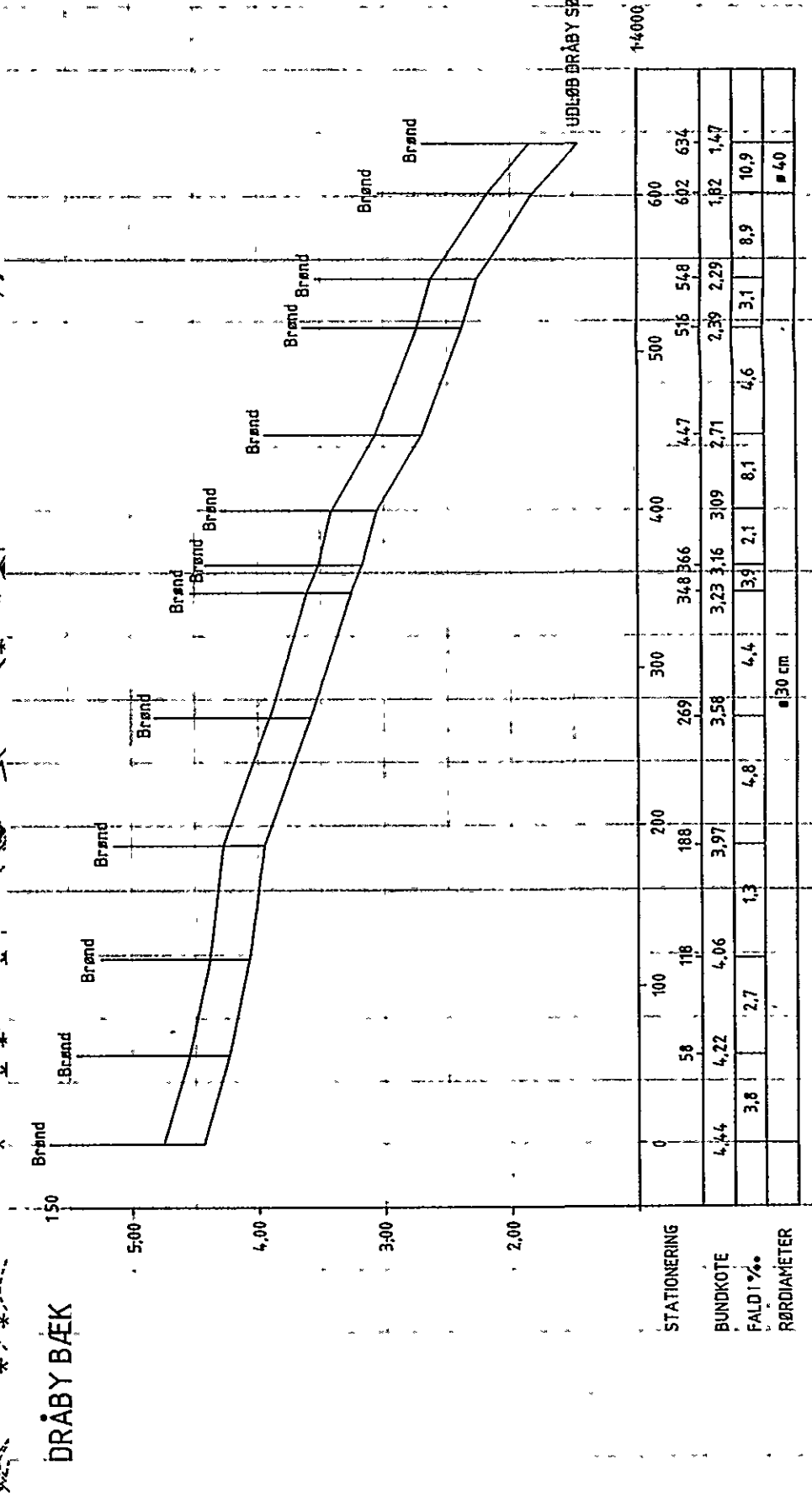
  
Finn Larsen  
stadsingeniør

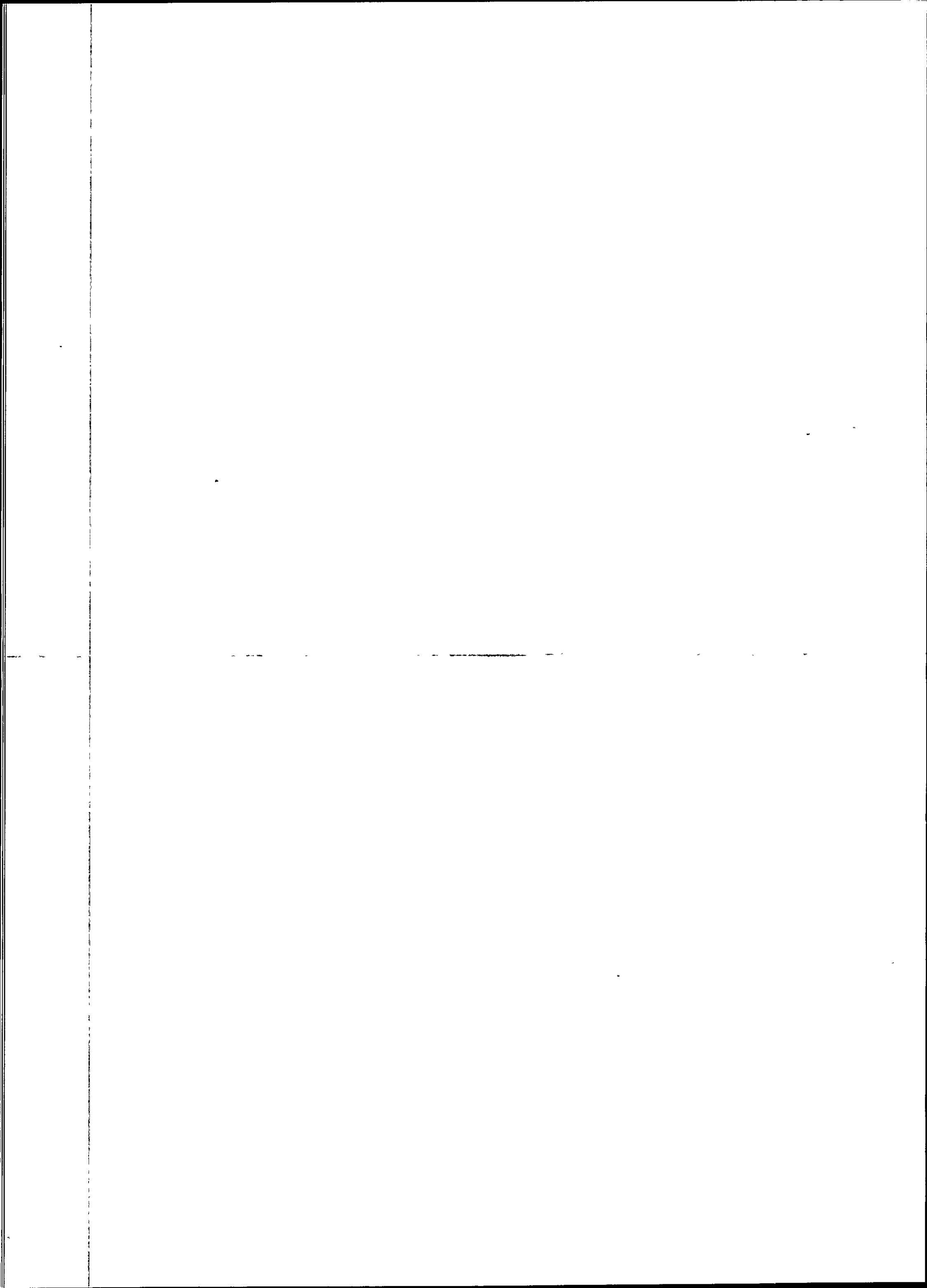


**Kommunevandløb nr. 9  
DRÅBY BÆK**

Plan 1:4.000, Længdeprofil 1:4.000, 1:5

IGET I 1992 I ANLEDNING AF A JOURFØRNING AF REGULATIV  
KOMMUNE, TEKNISK FORVALTNING





0224803051N76702

TEKNISK FORVALTNING

D JH-17/kp

20.10.1992

Bilag 1

REDEGØRELSE

for baggrunden og konsekvenserne af regulativforslaget

vedrørende

Kommunevandløb nr. 9

Dråby bæk

Ebeltoft kommune

Opland

Amtsvandløbet Robæk,  
vandløbet har udløb i Dråby sø.

I henhold til § 9 i bekendtgørelse nr. 49 af 15.02.1985 er der i det følgende redegjort for forudsætningerne, der danner grundlaget for regulativforslaget.

Redegørelsen er udarbejdet i overensstemmelse med vandløbsloven af 09.06.1982, § 1, bestående vandløbsretlige forhold og de sektorplaner m.v., der kan påvirke vandløbet.

## GRUNDLAGET

### Vandløbets beliggenhed og forløb

Vandløbets forløb er angivet dels på oversigtskort 1:25.000 og dels på plankort 1:4.000, der tilknyttes regulativet.

Dråby bæk begynder i skellet mellem matr. nr. 14 h og 8 a Dråby By, Dråby, hvor bækken går i nordøstlig retning over matr. nr. 8 a Dråby By, Dråby. I en brønd på matr. nr. 8 a føres bækken i østlig retning til skel mellem matr. nr. 8 a og 9 e, hvor vandløbet deles i 2 løb, en ø 30 cm nyere rørledning og en ø 25 cm ældre rørledning.

Den nyere ø 30 cm rørledning går i sydøstlig retning – først i skel til matr. nr. 9 e og senere over matr. nr. 9 e, under Dråby Søvej, over matr. nr. 9 k og i skel mellem matr. nr. 49 k og 49 c til udløb i Dråby sø.

Vandløbets længde er 634 m.

Den ø 25 cm ældre rørledning udgår i brønd (st. 400), føres over matr. nr. 9 e, under Bysvinget, over matr. nr. 9 g, under Dråby Søvej til matr. nr. 49 c Dråby By, Dråby, hvor den i brønd (st. 602) føres i den nyere rørledning. Denne delstrækning er på 192 m.

Regulativet omfatter i alt 826 m rørlagt vandløb.

Der er ingen offentlige sidetilløb til bækken.

Det topografiske opland er beregnet til 0,7 km<sup>2</sup> eller cirka 70 ha.

### Vandløbsretlige forhold

I forbindelse med byggemodningen af Dråbydalen m.v. omkring 1964 blev Dråby bæk optaget som offentligt vandløb. Indtil 1983 var bækken recipient for Dråbydalens renseanlæg.

Dråby bæk har antagelig i en årrække gennem Dråby landsby været rørlagt.

Med landvæsenskommissionens kendelse af 20.10.1964 blev den nyere rørledning anlagt. De efterfølgende rørlægninger opstrøms herfor er en følge af spildevandsudledningen til bækken. I regulativet er det vandløbsretlige grundlag angivet.

Idet Dråby bæk fortsat er recipient for området overfladevand, er det fundet, at Dråby bæk fortsat bør være et offentligt vandløb.

## PLANER

### Regionplan 1989

#### Landbrug

Dråby bæk gennemløber en mindre dalsænkning ned mod Dråby sø. Den landbrugsmæssige bonitet er angivet som grovsandet jord.

## Fredning

Dråby bæk er som rørlagt vandløb ikke omfattet af bestemmelserne i naturfredningslovens § 43.

## Vandindvinding

Der er ingen regionale vandindvindingsinteresser i vandløbets opland.

## Recipientkvalitet

Idet Dråby bæk er rørlagt, er bækken ikke målsat i medfør af recipientkvalitetsplanen.

Udledninger via vandløbet må ikke medføre, at målsætningen for Dråby sø, B, en sø med dyrkningsbetingede tilløb, ikke kan opnås.

## Kommuneplan 1984 - 1992

### Kommuneplanen

Der er i kommuneplanen ikke forudsat nye tiltag i vandløbets opland.

På vandløbets nederste del løber det igennem Dråby landsby.

08248030531476705



## Vandforsyning

Der er ingen vandværker i vandløbets opland.

## Spildevand

Dråbydalens renseanlæg blev nedlagt i 1983 og spildevandet overført til Boeslum renseanlæg. Der er ikke registrerede enkelttiløb til bækken.

Vandløbet er recipient for områdets overfladevand, vejareraler.

## Anden planlægning

### Fiskeudsætningsplaner

Der er ingen planer herom for vandløbet.

## Okker

Ifølge Miljøstyrelsen og Arealdatakontorets registrering af okkerpotentielle områder er arealerne til Dråby bæk ikke inddraget.

## Opmåling

På grundlag af en vurdering af vandløbets almene tilstand og den fastsatte målsætning er det fundet, at en ny opmåling kan udsættes til en senere revision.

## VANDLØBET

### Vandløbskvaliteten

Vandløbet er rørlagt med ældre  $\varnothing$  25 cm betonrør og siden 1964 med  $\varnothing$  30 og  $\varnothing$  40 cm betonrør. Rørene anses for intakte, og der foreligger ingen oplysninger i forbindelse med tilsyn eller vedligeholdelse af rørledningen om, at denne er under nedbrydning.

Der er ikke i seneste forureningsundersøgelser oplyst om uacceptable udløb i Dråby sø.

### Omgivelserne

Dråby bæk tager sin begyndelse i skel til udstykningen Dråbydalen. Løber herfra i en dalsænkning gennem landbrugsarealer til Dråby landsby inden udløb i Dråby sø.

Der er ikke fundet særlige anlæg til kreaturvandling langs vandløbet.

### Fiskespærringer

Vandløbet er rørlagt i hele dets længde.

### Afvandingsforhold

Rørledningen følger i hovedtrækkene det tidligere vandløbs trace. Der er skønnet en middel jorddækning på cirka 1 m.

7079211390884280

Middelfaldet er beregnet til 4,8 o/oo, hvorunder et fuldtløbende betonrør på  $\varnothing$  30 cm kan føre cirka 80 l/s, svarende til ca. 1 l/s/ha.

Der er ikke set vandlidende arealer i Ådalen.

## KONSEKVENSERNE

### Vandløbskvaliteten

Regulativet fastholder det nugældende regulativs bundlinie og rørdimensioner.

Vedligeholdelse efter skikkelse medfører ingen ændringer i det nuværende forhold.

Det nugældende regulativs afstandskrav på 5 m fra ledningens midte for beplantning og bebyggelse fastholdes.

### Afvandingsforhold

Regulativet medfører ingen ændringer for de bestående afvandingsmuligheder.

Krydsninger med ledninger og kabler skal nedlægges således, at rørdelingen på ingen måde forringes eller lder skade.

Tekniske anlæg i og ved vandløbet skal altid godkendes af byrådet inden udførelsen.

Restaureringsopgaver

Der er ikke planlagt restaureringsopgaver i vandløbet.

0824803061476709