

Telefon nr.



# ***Regulativ***

***for kommunevandløbet***

***Afløbet fra Stenager Sig***

***Vandløb nr. 5***

***i Ebeltoft kommune,***

***Århus amt***

## INDHOLDSFORTEGNELSE

---

OVERSIGTSKORT

GRUNDLAGET FOR REGULATIVET

BETEGNELSE AF VANDLØBET

VANDLØBETS SKIKKELSE

Afmærkning og stationering

Dimensioner

Bygværker m.v.

Tilløb

ADMINISTRATIVE BESTEMMELSER

BESTEMMELSER OM SEJLADS

BREDEJERFORHOLD

VEDLIGEHOJDELSE

TILSYN

REVISION

REGULATIVETS IKRAFTTRÆDEN

Bilag:

Plankort

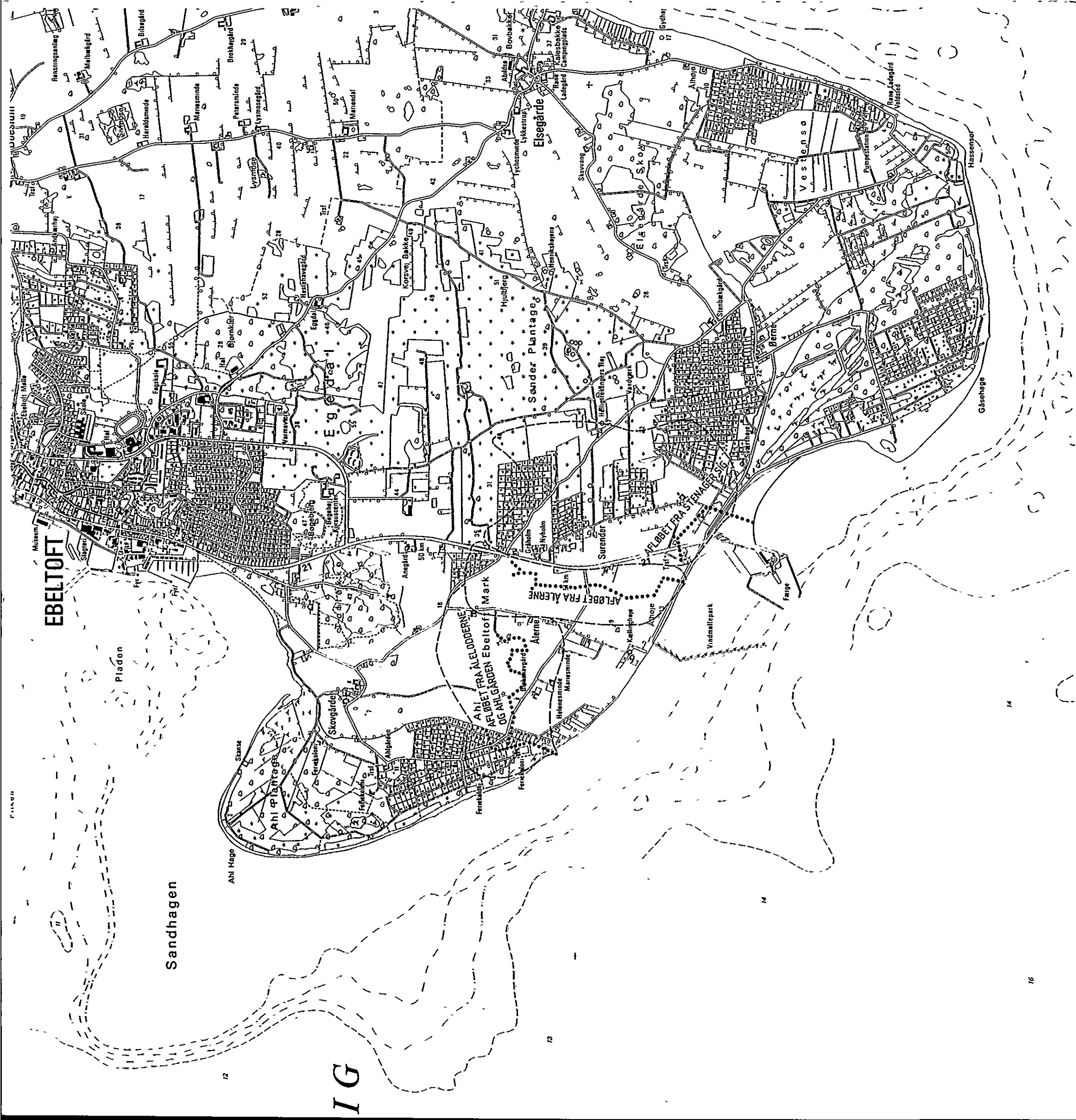
Længdeprofil

Redegørelse

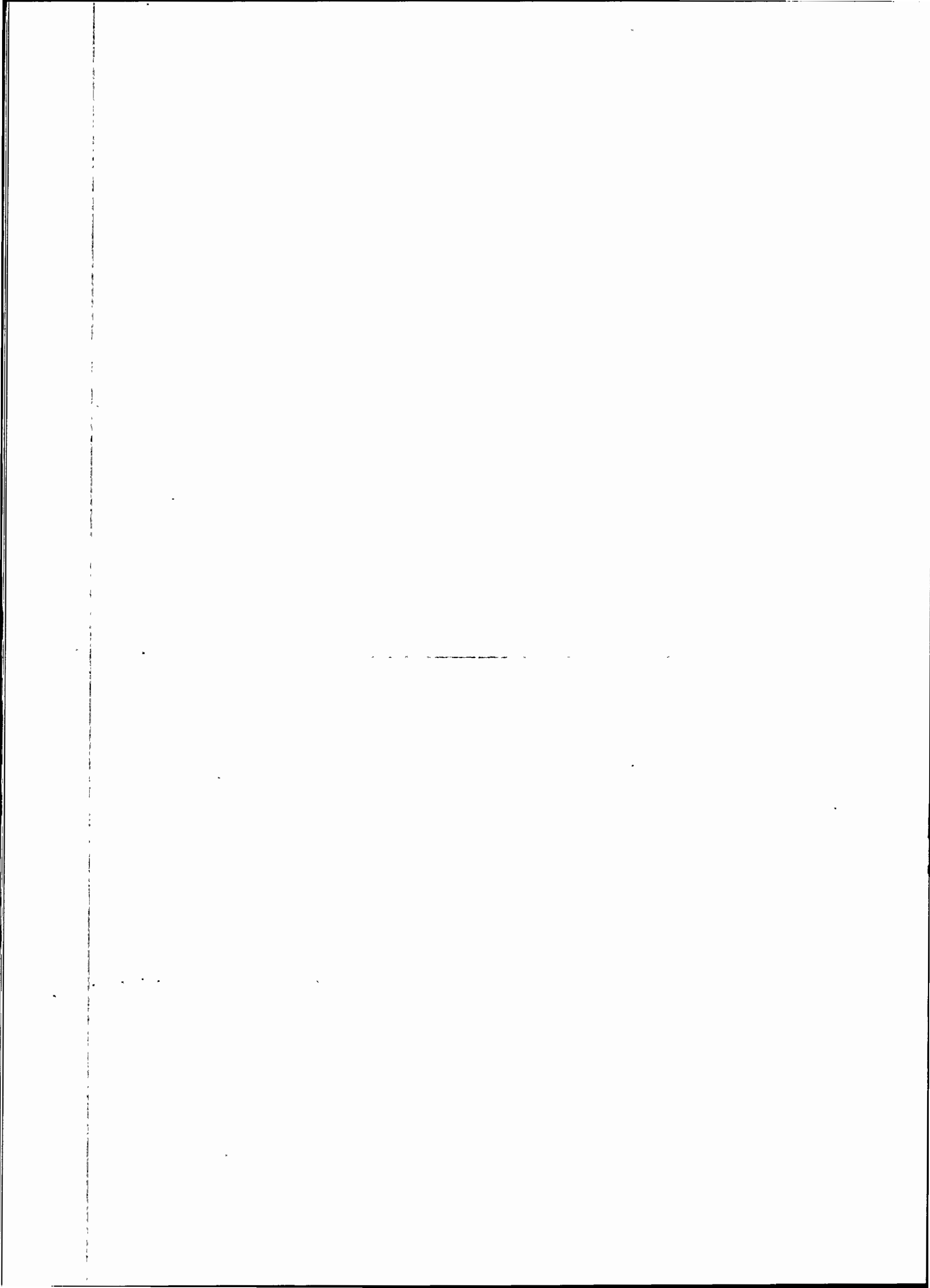
- Kommunevandløb nr.**
- 5 AFLØBET FRA STENAGER SIG
  - 6 AFLØBET FRA ÅLERNE
  - 7 AFLØBET FRA ÅLELODDERNE OG AHLGÅRDEN

Telefon nr.

- Oversigtskort 1.25.000**
- oplandsgrænse
  - åbent vandløb
  - ..... rørlagt vandløb



IG



## GRUNDLAGET FOR REGULATIVET

Vandløbet er optaget som kommunevandløb nr. 5 i Ebeltoft kommune.

Regulativet er udarbejdet på grundlag af de i redegørelsen (bilag 1) beskrevne forudsætninger og af hidtil gældende bestemmelser, fastsat i ældre regulativer samt i kendelser og forlig for vandløbsretten.

### Afløbet fra Stenager Sig

- Vandløbet er rørlagt efter projekt godkendt af landbrugsministeriet den 10.12.1940 og udgiftsfordelt ved afvandingskommissionskendelse af 20.09.1943. I forbindelse hermed blev vandløbet optaget som offentligt vandløb
- Første regulativ godkendt af amtsrådet den 04.05.1945
- Tillægsregulativ af 16.11.1971 om de offentlige vandløbs vedligeholdelse i Ebeltoft kommune
- Lokalplan nr. 153 vedtaget af Ebeltoft byråd den 21.04.1988, og hvormed der blev etableret et nyt strandområde ud for udløbet. Vandløbet/rørledningen blev i fortsættelse heraf forlænget 230 m i medfør af beslutning af 12.10.1988
- Recipientkvalitetsplan 1989 for Århus amtskommune, jævnfør regionplan 1989, udgivet maj 1991, og hvormed vandløbet ikke er målsat, vandløbet er rørlagt.

Hvor de tekniske bestemmelser mangler eller er ufuldstændige, er fastsættelsen sket under hensyntagen til de nuværende forhold i marken, idet det er iagttaget, at vandløbets vandføringsevne ikke nedsættes, at der ikke er sket indgreb i lodsejeres eller andre interesseredes rettigheder, og at vandløbets miljømæssige muligheder ikke er forringet.

Ebeltoft byråd har besluttet, at vandløbets vedligeholdelse skal ske på grundlag af vandløbets fastlagte geometriske skikkelse. Nærværende regulativ er vedtaget af Ebeltoft byråd den 22.03.1993 og erstatter tidligere regulativer.

### BETEGNELSE AF VANDLØBET

Regulativet omfatter afløbet fra Stenager Sig til udløb i Ebeltoft vig.

Afløbet fra Stenager Sig begynder i en brønd i skel mellem matr. nr. 25 bm, 28 c og 2 c alle af Ebeltoft Markjorder, og løber mod nordøst under Færgevejen til en brønd på matr. nr. 28 c Ebeltoft Markjorder. Herfra løber vandløbet mod øst over matr. nr. 124 a, 2 cf og 35 b Ebeltoft Markjorder, og 2 b Skovgårde By, Ebeltoft Jorder, hvor det i en brønd umiddelbart før Brunkløvervej føres mod syd under Øerkrogvej og over et umatrikuleret strandområde, etableret i 1988, til udløb i Ebeltoft vig.

I brønden på matr. nr. 28 c Ebeltoft Markjorder, tilgår der vandløbet et tilløb fra nord, der er offentligt og indgår i vandløbet fra en brønd i skel mellem matr. nr. 3 c Skovgårde By, Ebeltoft Jorder, og matr. nr. 28 c Ebeltoft Markjorder.

Afløbet fra Stenager Sig er rørlagt i hele dets længde på 853 m, hvoraf den offentlige del af tilløbet fra nord udgør 20 m.

Vandløbets topografiske opland er angivet på foranstående oversigtskort 1:25.000 og udgør i alt 1,48 km<sup>2</sup>.

Vandløbets beliggenhed er vist på plankort 1:4.000, bilag 2.

Vandløbet er i sin helhed beliggende i Ebeltoft kommune.

## VANDLØBETS SKIKKELSE

### Afmærkning og stationering

Vandløbet er stationeret fra begyndelsepunktet, st. 0, til udløb i Ebeltoft vig, st. 833. Stationeringen svarer til afstanden i meter fra begyndelsepunktet.

Idet vandløbet er rørlagt, er der ikke yderligere afmærkning af dette.

Vandløbets skikkelse er fastsat på grundlag af eksisterende regulativer. En nyopmåling vil blive gennemført ved en kommende revision.

## Vandløbets dimensioner

Skala- pæl  nr.	Statio- nering  m	Bund- kote	Bund- bredde/ rørdi- ameter  cm	Fald  o/oo	An- læg	Bemærk- ninger
	0	2,00	x	x		brønd
			ø 10	8,8		
	53	1,58	x	x		
			ø 12,5	2,8		
	145	1,32	x	x		brønd tilløb fra nord
	Telef on nr	,87	ø 25	3,		brønd
		0,77	x	x		
	392	0,67	ø 30	1,6		brønd
	425	0,62				
	473	0,52	x	x		brønd
				4,0		
	603	0,00	ø 40	x		brønd
	718	0,00		0,0		brønd
	833	0,00	x	x		udløb Ebeltoft vig
	Tilløbet fra nord					
	0	1,53	x	x		brønd
			ø 20	12,0		
	20	1,29	x	x		brønd st. 145 i hovedløbet



De anførte koter refererer til D.N.N. G.I.

Fixpunkt: Nordøstlige sokkelhjørne af stuehus på gård, matr. nr. 2 b Skovgårde By, Ebeltoft Jorder, kote 6,28.

Bygværker

Broer og overkørsler m.v.

Stationering m	Bund- kote	Art og dimension	Ejerforhold

Der er ingen specielle bygværker tilknyttet vandløbet.

Færgevejen krydser vandløbet i st. 70 - 85

Øerkrogvej krydser vandløbet i st. 561 - 568

## Tilløb

I forbindelse med opmåling af vandløbet er følgende private tilløb blevet registreret (efter påvisning fra ejeren).

Station m	Bundkote	Diameter cm	Bemærkning	Ejer
--------------	----------	----------------	------------	------

Tilløbene er ikke registreret ved udarbejdelse af regulativet. Registreringen vil blive gennemført ved en kommende opmåling af vandløbet.

## ADMINISTRATIVE BESTEMMELSER

Vandløbet administreres af Ebeltoft byråd.

- 1) Vandløbet med bygværker m.v. skal vedligeholdes således, at den for vandløbet fastsatte skikkelse og/eller vandføringsevne ikke ændres.
- 2) Vandløbets vedligeholdelse - men ikke fornyelse (hel eller delvis) af rørlagte strækninger - påhviler byrådet. Med hensyn til de for vandløbet fastlagte vedligeholdelsesprincipper og -metoder henvises til afsnittet herom.
- 3) Bygværker, så som styrt, stryg, skråningssikringer og udløbsbygværk m.v., der er udført af hensyn til vandløbet, vedligeholdes som dele af vandløbet.
- 4) Vedligeholdelsen af øvrige bygværker, broer, stemmeværker, overkørsler og vandingsanlæg m.v., påhviler de respektive ejere eller brugere. Ejerne eller brugerne har pligt til at optage den slam, grøde mv., der samler sig ved bygværkerne, jævnfør vandløbslovens § 27, stk. 4.
- 5) Der må ikke uden byrådets tilladelse plantes træer eller buske eller opføres bygninger nærmere end 2 m fra rørledningens midte.

## BESTEMMELSER OM SEJLADS

Vandløbet kan ikke besejles.

## BREDEJERFORHOLD

- 1) Ejerne og brugerne af de arealer, der grænser op til vandløbet, er pligtige at få de fornødne vedligeholdelsesarbejders udførelse (herunder transport af materialer og maskiner og disses arbejde langs vandløbets bredder). Arbejdsbæltet bliver normalt ikke over 8 m bredt.

Bygninger, bygværker, faste hegn, beplantninger, udgravninger og lignende anlæg af blivende art må ikke uden byrådets tilladelse anbringes øverste vandløbskant nærmere end 8 m og for rørlagte strækninger ikke nærmere end 2 m fra lednings midte.

Undtaget herfra er den i de administrative bestemmelser angivne beplantning langs vandløbet.

- 2) Hegn er ejerne pligtige at fjerne inden 2 uger efter tilsynets meddelelse, såfremt dette er nødvendigt af hensyn til maskinel udførelse af vedligeholdelsesarbejdet.
- 3) I henhold til vandløbslovens § 6 må ingen bortlede vandet fra vandløbet eller foranledige, at vandstanden i vandløbet forandres, eller at vandets frie løb hindres.
- 4) Regulering, herunder rørlægning af vandløbet eller en hel eller delvis omlægning af rørledninger og etablering af broer og overkørsler, må kun finde sted efter byrådets bestemmelse.

Udførelse af rørledninger og lægning af kabler og lignende under vandløbet må kun ske efter forud indhentet tilladelse fra byrådet.

- 5) Vandløbet må ikke tilføres faste stoffer, haveaffald, spildevand eller andre væsker, der foranlediger aflejringer i vandløbet eller forurener dets vand, jævnfør miljøbeskyttelseslovens bestemmelser.

- 6) De tilgrænsende lodsejere kan uden tilladelse oppumpe vand fra vandløbene til kreaturvanding med mulepumpe eller eventuelt vindpumpe. Byrådet kan meddele tilladelse til indretning af egentlige vandingssteder, der da skal udgraves uden for vandløbets profil og indhegnes således, at kreaturer ikke kan træde ud i vandløbet samt sikres således, at udtrædning af jord i strømløbet ikke finder sted. Anden vandindtagning må ikke finde sted uden tilladelse, jævnfør vandforsyningslovens bestemmelser.
- 7) Nye tilløb og tilløb, der reguleres, skal så vidt muligt forsynes med en overkørsel med 5 m ovenbredde ved udløbet til brug for transport af materiale, der anvendes ved vandløbets vedligeholdelse.

Til rørlagte vandløb skal tilslutning ske til brønd efter aftale. Sætning af en eventuel ny brønd i forbindelse hermed udføres af byrådet på lodsejers regning.

Udløb fra drænledninger og tilløb skal udføres og vedligeholdelse således, at de ikke gør skade på vandløbets skråninger og bund.

- 8) Den ved vandløbet værende afmærkning med stationeringspæle og vandstandsskalaer må ikke beskadiges eller fjernes. Sker dette, er den for beskadigelsen eller fjernelsen ansvarlige pligtig at bekoste retableringen.
- 9) Beskadiges vandløb, diger, faskiner, bygværker eller andre anlæg ved vandløbet, eller foretages der foranstaltninger i strid med vandløbsloven eller bestemmelserne i dette regulativ, kan byrådet meddele påbud om genoprettelse af den tidligere tilstand.

Er et påbud ikke efterkommet inden udløbet af den fastsatte frist, kan byrådet foretage det fornødne på den forpligtedes regning, jævnfør vandløbslovens § 54.

- 10) Er der fare for, at betydelig skade kan ske på grund af usædvanlige nedbørsforhold eller andre udefra kommende usædvanlige begivenheder, kan byrådet foretage det fornødne uden påbud og på den forpligtedes regning, jævnfør vandløbslovens § 55.
- 11) Overtrædelse af bestemmelserne i regulativet straffes med bøde, jævnfør vandløbslovens § 85.

#### VEDLIGEHOELDELSE

- 1) Vandløbet vedligeholdes af Ebeltoft byråd.

Vedligeholdelsen kan udføres i entreprise eller ved egen foranstaltning.

- 2) Ved tilrettelæggelsen af vedligeholdelsesarbejdet skal ulemper, som ejere og brugere skal tåle, søges fordelt på begge sider af vandløbet, jævnfør vandløbslovens § 28.

Hvor bebyggelser, bevoksninger eller høje skrænter m.v. hindrer adgang fra den ene side, kan vedligeholdelsen foregå fra samme side hvert år.

- 3) Udbedring af bygværker og skråningssikringer foretages fortrinsvis i perioderne april til maj og august til oktober.
- 4) Fyld m.v., som fremkommer ved vandløbets regulativmæssige vedligeholdelse, er brugere af de tilstødende jorder pligtige til at fjerne mindst 5 m fra vandløbskanten eller sprede i et ikke over 10 cm tykt lag inden hvert års 1. maj.

Det påhviler den enkelte ejer eller bruger selv at undersøge, om der er oplagt fyld, som skal fjernes eller spredes. Undlader en ejer eller bruger at fjerne eller sprede fylden, kan byrådet med 2 ugers skriftligt varsel til ejeren eller brugeren lade arbejdet udføre på den pågældendes bekostning.

- 5) Afløbet fra Stenager Sig er i henhold til recipientkvalitetsplan 1989 for Århus amtskommune af 13.03.1991 ikke målsat.
- 6) Ebeltoft byråd har besluttet, at vedligeholdelsen af vandløbet skal udføres således, at vandløbets fysiske tilstand er i overensstemmelse med de krav, recipientkvalitetsplanen stiller her til.
- 7) For afløbet fra Stenager Sig medfører dette en vedligeholdelse efter skikkelse, det vil sige i henhold til den geometriske beskrivelse af vandløbet/vandløbets dimensioner.

Der er i medfør heraf besluttet følgende retningslinier for vedligeholdelsen.

- 7.1 Vandløbet vedligeholdes 1 gang årligt og så vidt muligt inden hvert års 1. november.
- 7.2 Vandløbet gennemgås dog 1 gang hvert forår, hvor nedfaldne grene, ris og andet, som hindrer vandets frie løb, fjernes.
- 7.3 Rørledninger, bygværker m.v.

Rørledningers funktion sikres, og tilhørende brønde oprenses 1 gang årligt, så vidt muligt inden hvert års 1. november.

Riste og indløb foran rørledninger i øvrigt holdes stadig oprenset og tilses efter behov.

Udløbet til Ebeltoft vig skal holdes stadig oprenset og skal være under jævnligt tilsyn.

## TILSYN

Tilsynet med vandløbet udføres af Ebeltoft byråd.

Tilsynet tilrettelægges således, at lodsejerne og andre med interesse har mulighed for at deltage i tilsynet.

Lodsejere - eller andre med interesse i vandløbet, der måtte finde vandløbets vedligeholdelsestilstand eller specielle forhold vedrørende vandløbet utilfredsstillende, kan rette henvendelse herom til byrådet.

## REVISION

Dette regulativ skal optages til revision efter behov.

## REGULATIVETS IKRAFTTRÆDEN

Regulativet har været bekendtgjort og fremlagt til gennemsyn i 8 uger med adgang til at indgive eventuelle indsigelser og ændringsforslag inden 10.03.1993.

Der er ikke indkommet indsigelser til regulativet.

Regulativet kræder i kraft fra datoen for dets endelige vedtagelse.




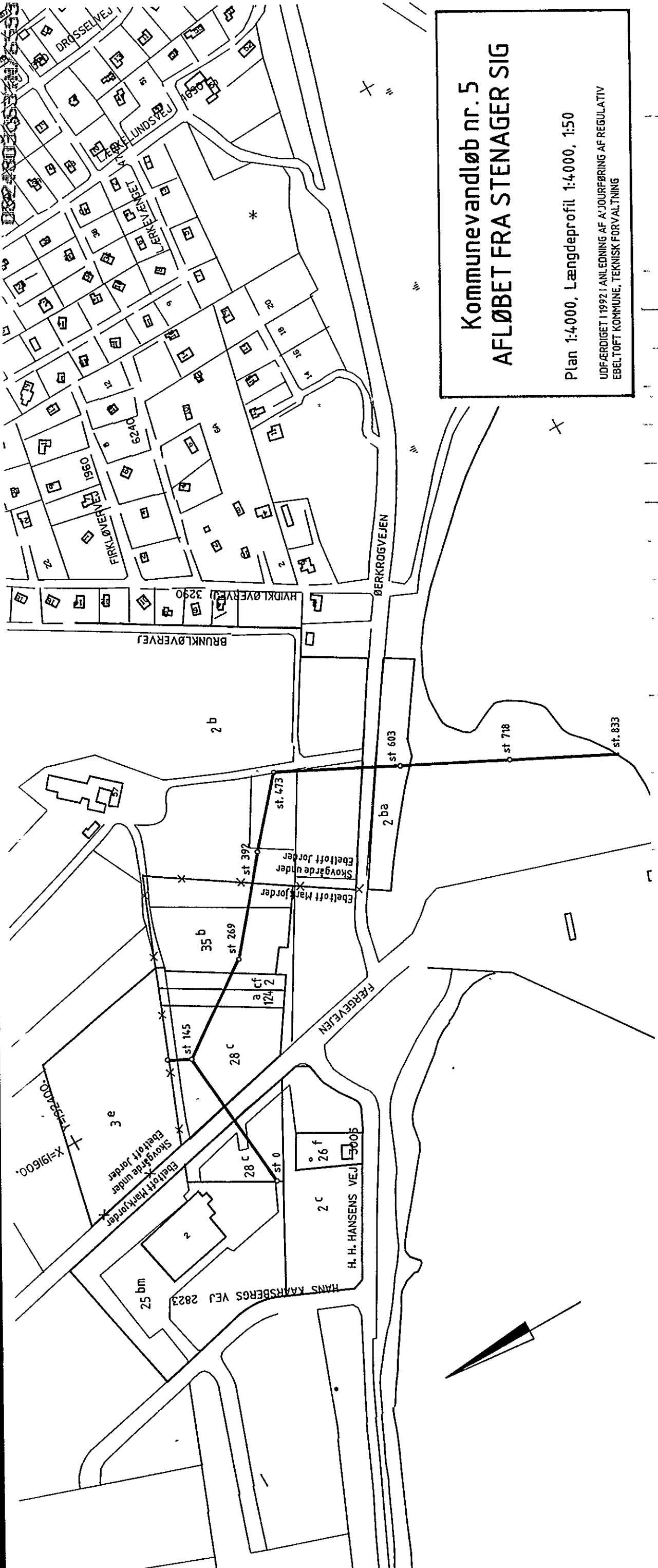
Regulativet er endelig vedtaget af Ebeltoft byråd ved udvalget for teknik og miljø.

EBELTOFT KOMMUNE  
UDVALGET FOR TEKNIK OG MILJØ

den 22.03.1993.

  
Ole Bjerregaard  
udvalgsformand

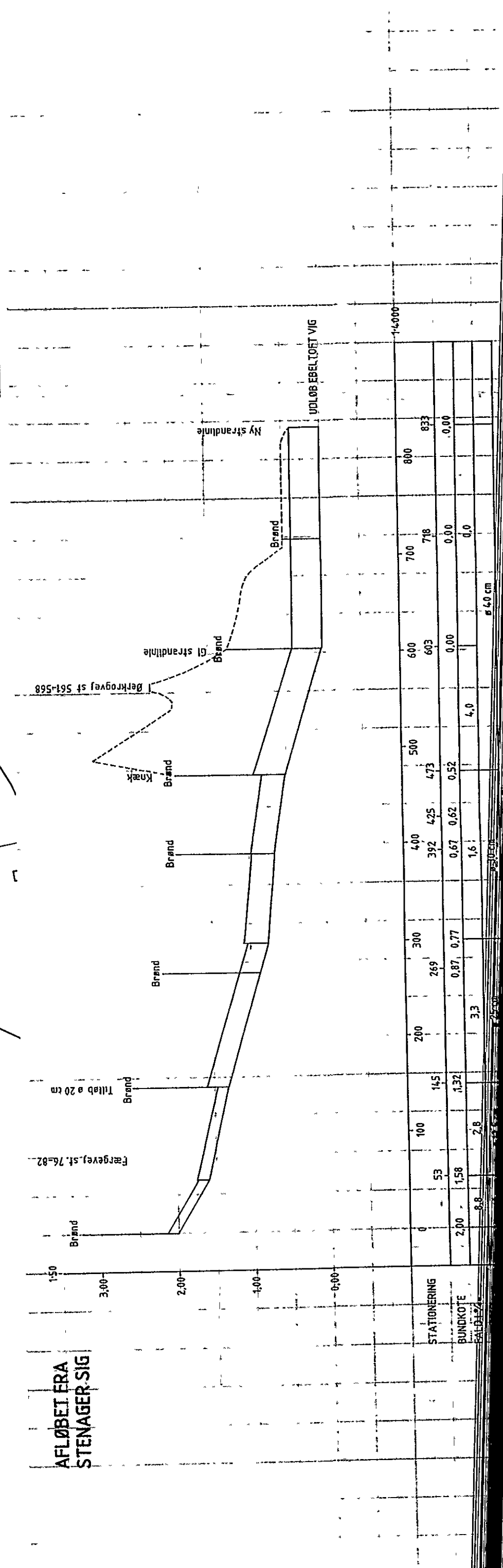
  
Finn Larsen  
stadsingeniør



**Kommunevandløb nr. 5  
AFLØBET FRA STENAGER SIG**

Plan 1:4.000, Længdeprofil 1:4.000, 1:50

UDFÆRDIGET I 1992 I ANLEDNING AF A'JOURFØRING AF REGULATIV  
EBELTOFT KOMMUNE, TEKNISK FORVALTNING



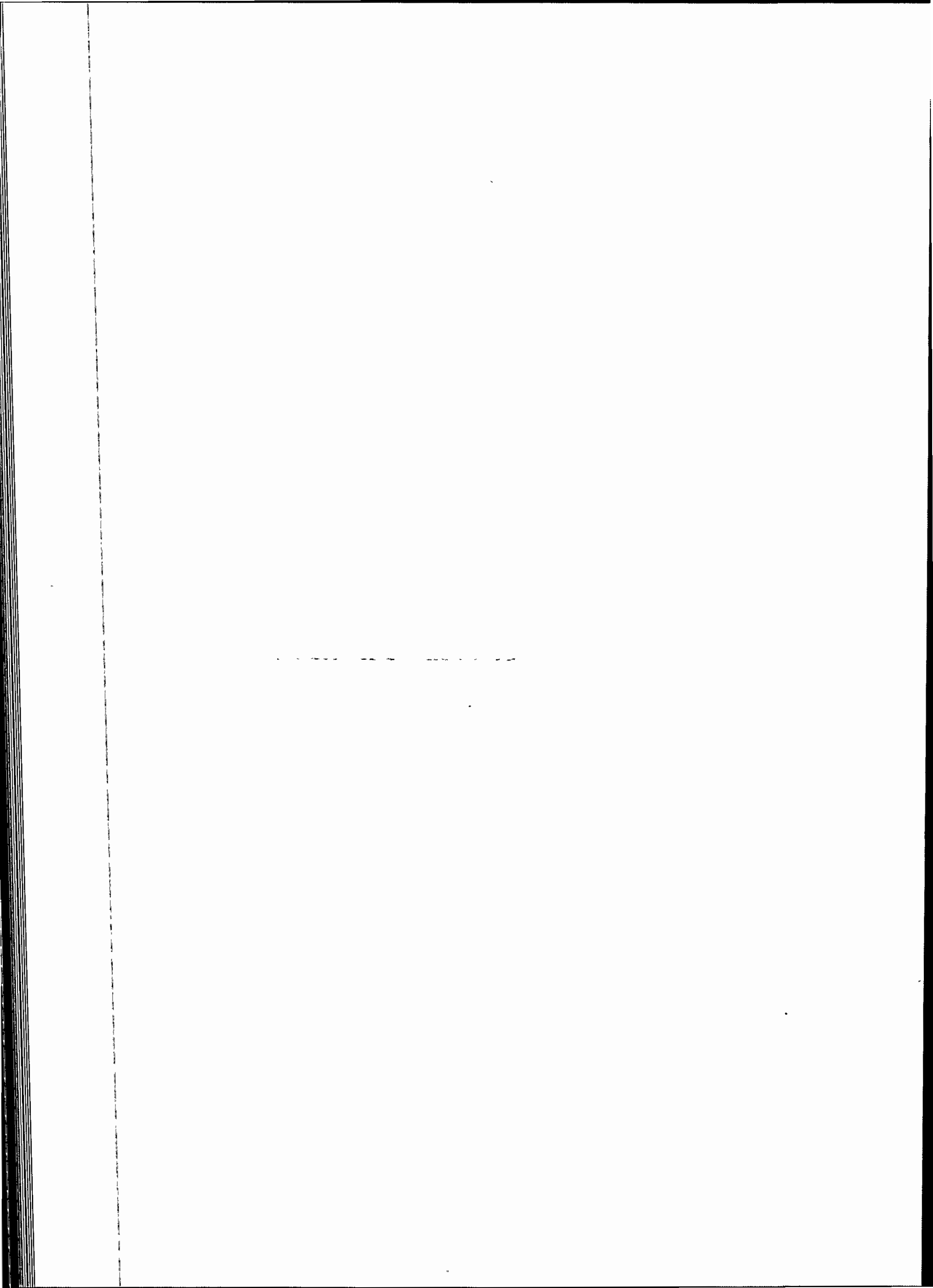
**AFLØBET FRA  
STENAGER SIG**

STATIONERING

BUNDKOTE

ÅRSBETJ.

0	53	100	200	300	400	500	600	700	800	833
2,00	1,58	1,32	1,45	2,69	3,92	4,25	4,73	5,00	6,00	7,18
0,00	0,00	0,87	0,77	0,67	0,62	0,52	0,00	0,00	0,00	0,00
8,8	1,58	2,8	3,3	1,6	4,0	4,0	0,0	0,0	0,0	0,0
1:40 cm										





I henhold til § 9 i bekendtgørelse nr. 49 af 15.02.1985 er der i det følgende redegjort for forudsætningerne, der er grundlaget for regulativforslaget.

Redegørelsen er udarbejdet i overensstemmelse med vandløbsloven af 09.06.1982, § 1, bestående vandløbsretslige forhold for vandløbet og de sektorplaner m.v., der kan påvirke vandløbet.

## GRUNDLAGET

### Vandløbets beliggenhed og forløb

Vandløbets forløb er angivet i det til regulativet hørende oversigtskort 1:25.000, og detailoplysninger om vandløbets nære omgivelser er angivet i regulativets plankort 1:4.000.

Afløbet fra Stenager Sig begynder i en brønd i skel mellem matr. nr. 25 bm, 28 c og 2 c alle af Ebeltoft Markjorder, og løber mod nordøst under Færgevejen til en brønd på matr. nr. 28 c Ebeltoft Markjorder. Herfra løber vandløbet mod øst over matr. nr. 124 a, 2 cf og 35 b Ebeltoft Markjorder, og 2 b Skovgårde By, Ebeltoft Jorder, hvor det i en brønd umiddelbart før Brunkløvervej føres mod syd under Øerkerøvej og over et umatrikuleret strandområde, etableret i 1988, til udløb i Ebeltoft vig.

I brønden på matr. nr. 28 c Ebeltoft Markjorder, tilgår der vandløbet et tilløb fra nord, der er offentligt og indgår i vandløbet fra en brønd i skel mellem matr. nr. 3 c Skovgårde By, Ebeltoft Jorder, og matr. nr. 28 c Ebeltoft Markjorder.

Afløbet fra Stenager Sig er rørlagt i hele dets længde på 853 m, hvoraf den offentlige del af tilløbet fra nord udgør 20 m.

Det topografiske opland er beregnet til 1,48 km<sup>2</sup> eller 148 ha.

## Vandløbsretlige forudsætninger

Afløbet fra Stenager Sig.

- Vandløbet er rørlagt efter projekt, godkendt af landbrugsmi-  
nisteriet den 10.12.1940, og udgiftsfordelt ved afvandings-  
kommissionskendelse af 20.09.1943. I forbindelse hermed  
blev vandløbet optaget som offentligt vandløb
- Første regulativ godkendt af amtsrådet den 04.05.1945
- Tillægsregulativ af 16.11.1971 om de offentlige vandløbs  
vedligeholdelse i Ebeltoft kommune
- Lokalplan nr. 153 vedtaget af Ebeltoft byråd den 21.04.  
1988, og hvormed der blev etableret et nyt strandområde ud  
for udløbet. Vandløbet/rørledningen blev i fortsættelse  
heraf forlænget 230 m i medfør af beslutning af 12.10.1988.

## PLANER

### Regionplan 1989

#### Landbrug

Vandløbet gennemløber et landskab, der, under hensyn til land-  
brugsarealernes form og beliggenhed samt til jordbundsforholdene,  
må anses for at være af ringe jordbrugsmæssig værdi.

De vandløbsnære arealer er grovsandede jorder.

## Fredning

Afløbet fra Stenager Sig er rørlagt og ikke omfattet af bestemmelserne i naturfredningslovens § 43.

Der er ingen landskabsfredninger i det topografiske opland.

## Vandindvinding

Der er ikke regionale vandindvindingsinteresser i det topografiske opland.

## Recipientkvalitet

Afløbet fra Stenager Sig er rørlagt og er i medfør heraf ikke målsat i recipientkvalitetsplan 1989.

## Kommuneplan 1984 -92

### Kommuneplanen

I kommuneplanen indgår oplandet vest for Færgevejen i erhvervsområdet, og det er angivet, at den kommende omfartsvej fra Færgen havnen vil krydse vandløbet.

## Vandforsyning

Der er ingen vandværker i vandløbets opland. Vandværket for Hasnæsparken er under afvikling.

## Spildevand

Der forekommer tilledninger af mekanisk rensed spildevand via tilløbet fra nord fra renseanlægget, der betjener sommerhusområde nr. 4 - Hasnæsparken.

Sommerhusene i oplandet i øvrigt betjenes af nedsivningsanlæg.

## Anden planlægning

Fisk, udsætningsplaner

Vandløbet kan ikke inddrages i udsætningsplaner.

Okker

Ifølge Miljøstyrelsen og Arealdatakontorets registrering af okkerpotentielle områder er arealerne omkring afløbet fra Stenager Sig ikke inddraget. Arealerne er dog registreret under klasse IV.

Opmåling

På grundlag af en vurdering af vandløbets almene tilstand og den fastsatte målsætning er det fundet, at en nyopmåling kan udsættes til en senere revision.



## VANDLØBET

### Vandløbskvaliteten

Vandløbet er antagelig i den øverste ende rørlagt med landbrugsrør og fra st. 473 med Ø 40 cm betonrør. Rørene anses for intakte; dog kan der være usikkerhed om ledningens funktion gennem vådområdet, st. 393 - st. 473.

Vandløbet begynder i erhvervsområdet vest for Færgevejen og gennemløber herfra ekstensivt udnyttede landbrugsarealer vedvarende græs og senere strandarealer.

Der er ikke fundet særlige anlæg til kreaturvanding.

Der er indskudt 6 rensebrønde på rørledningen. Brønden i st. 425 er ikke fundet.

Der er ikke i seneste forureningsundersøgelser meddelt uacceptable forhold omkring udløbet.

### Fiskespærringer

Vandløbet er rørlagt hele længden.

### Afvandingsforhold

Middelfaldet kan beregnes til cirka 2 o/oo, hvorunder et fuldtløbende Ø 30 cm betonrør kan føre 55 l/s, svarende til cirka 0,37 l/s/ha. Dette medfører, at vandløbet hovedsageligt er beregnet til en landbrugsmæssig afstrømning.

## KONSEKVENSER

### Vandløbskvalitet

Regulativet fastholder det nugældende regulativs bundkoter og dimensioner for rørledninger. Dette er også gældende for forlængelsen ud i det nye strandareal.

### Afvandingsforhold

Regulativet medfører ingen ændringer i de bestående afvandingsforhold.

### Krav til tekniske anlæg

Krydsninger med ledninger og kabler skal nedlægges således, at rørledningen på ingen måde forringes eller lider skade.

Tekniske anlæg i og ved vandløbet skal altid godkendes af vandløbsmyndigheden inden udførelsen.

### Restaureringsopgaver

Der er ikke behov for egentlige restaureringsopgaver i vandløbet.