

Telefon nr.



Regulativ

for kommunevandløbet

Stokbæk

Vandløb nr. 31

Ebeltoft kommune

REGULATIV

for

STOKBÆK

Kommunevandeløb nr. 31

Ebeltoft Kommune

05.05.1993/hm/vandreg/reg31

INDHOLDSFORTEGNELSE

OVERSIGTSKORT

GRUNDLAGET FOR REGULATIVET

BETEGNELSE AF VANDLØBET

VANDLØBETS SKIKKELSE

Afmærkning og stationering

Dimensioner

Bygværker m.v.

Tilløb

ADMINISTRATIVE BESTEMMELSER

BESTEMMELSER OM SEJLADS

BREDEJERFORHOLD

VEDLIGEHOJDELSE

TILSYN

REVISION

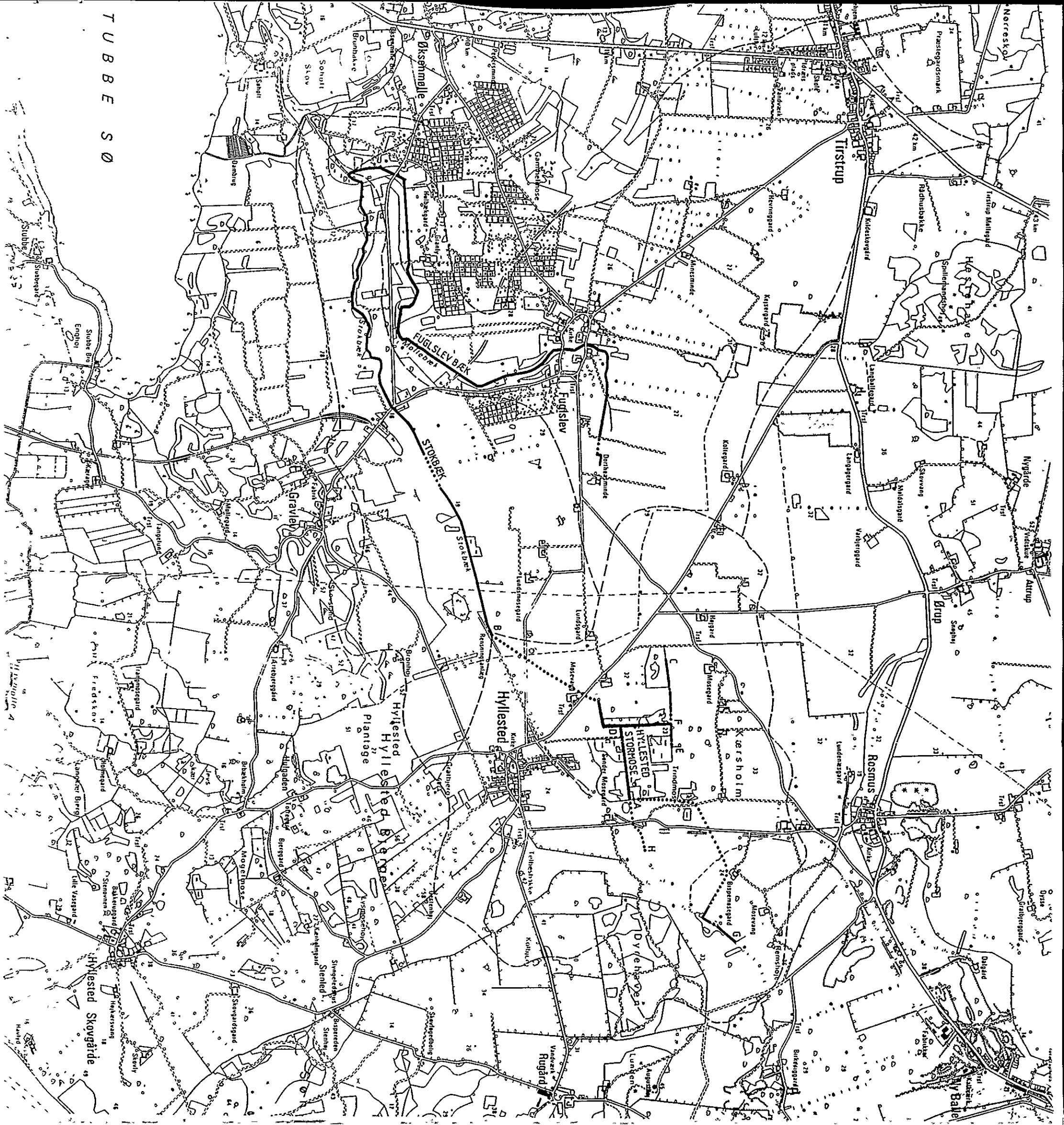
REGULATIVETS IKRAFTTRÆDEN

Bilag:

Plankort

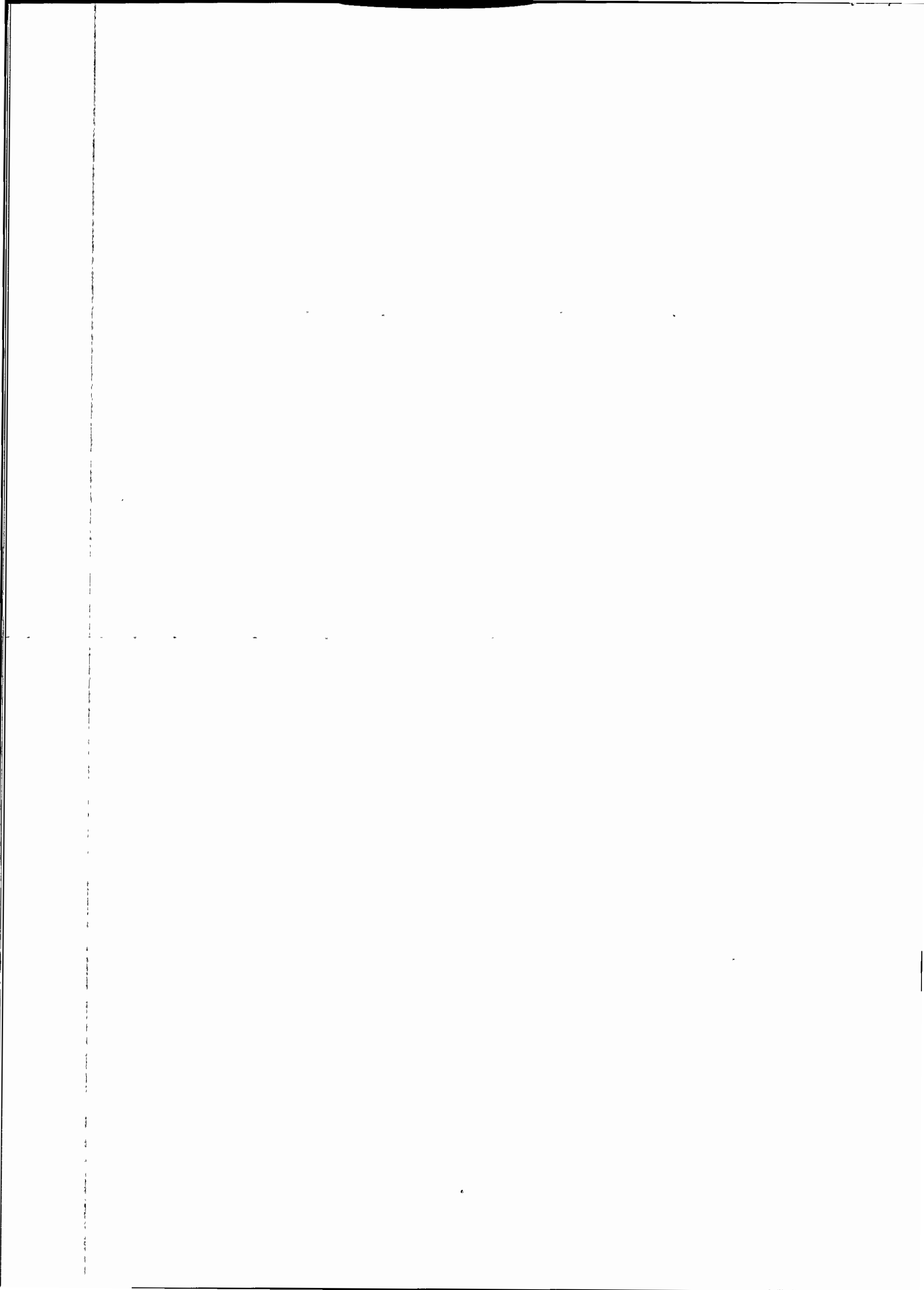
Længdeprofil

Redegørelse



Kommunevandløb nr.
 30 FUGLSLEV BÆK
 31 STOKBÆK
 39 AFLØBET FRA HYLLESTED
 STORMOSE

OverSIGTSKORT 1:25 000
 - - - - - oplandsgrænse
 ——— åbent vandløb
 rørlagt vandløb



GRUNDLAGET FOR REGULATIVET

Vandløbet er optaget som kommunevandløb nr. 31 i Ebeltoft kommune.

Regulativet er udarbejdet på grundlag af de i redegørelsen (bilag 1) beskrevne forudsætninger og af hidtil gældende bestemmelser, fastsat i ældre regulativer samt i kendelser og forlig for vandløbsretten.

Stokbæk.

- Den 27.06.1942, vandsynsforretning, forlig angående en regulering.
- Den 01.10.1942, ældste regulativ godkendt af Amtsrådet.
- Den 24.09.1948, vandsynsforretning, forlig angående regulering af de øverste 1671 m, hvormed bundlinien på de øverste 1017 m blev sænket mest muligt af hensyn til parcellerne i Lunds mose og rørledningen st. 1017 - st. 1280 blev omlagt og fornyet med Ø 60 cm rør.
- Den 21.02.1953, regulativ godkendt af Amtsrådet.
- Den 16.11.1971, tillægsregulativ angående de offentlige vandløbs vedligeholdelse i Ebeltoft kommune.
- Recipientkvalitetsplan 1989 for Århus amtskommune, jvf. regionplan 1989, udgivet i maj 1991, og hvormed vandløbet er målsat ved følgende:
 - st. 0 - 1017, B 3, karpefiskevand, vandløb, der skal kunne anvendes som opholds- og opvækstområde for ål, aborrer, gedder og karpefisk,
 - st. 1017 - 1280, ikke målsat, rørlagt,
 - st. 1280 - 4115, B 1, gyde- og yngelopvækst område for laksefisk, vandløb, som skal kunne anvendes som gyde- og opvækstområde for yngel af ørred og andre laksefisk.

Hvor de tekniske bestemmelser mangler eller er ufuldstændige, er fastsættelsen sket under hensyntagen til de nuværende forhold i marken, idet det er iagttaget, at vandløbets vandføringsevne ikke nedsættes, at der ikke er sket indgreb i lodsejeres eller andre interesseredes rettigheder, og at vandløbets miljømæssige muligheder ikke er forringet.

Ebeltoft byråd har besluttet, at vandløbets vedligeholdelse skal ske på grundlag af vandløbets geometriske skikkelse, st. 0 - 1280, og efter princippet modificeret skikkelse, st. 1280 - 4115, og hvor der anvendes en reduceret vedligeholdelse, hvis vandføringsevne er lige så god.

Nævarende regulativ er vedtaget af Ebeltoft byråd den ??? og erstatter tidligere regulativer.

BETEGNELSE AF VANDLØBET

Stokbæk er den umiddelbare forlængelse af vandløb nr. 39 Afløbet fra Hyllested Stormose. Stokbæk begynder efter rørdløbet i skellet mellem matr.nr. 14 b Fuglslev by, Fuglslev, og matr.nr. 19 b Gravlev by, Fuglslev (Hyllested rensesanlæg).

Stokbæk løber herfra i sydvestlig retning og følger under hele dens løb til udløbet i amtsvandløbet Øksenmølle å ejerlaugsskellet mod nord til Fuglslev by, Fuglslev, og mod syd henholdsvis Gravlev by, Fuglslev, og Søholtgård, Fuglslev.

De berørte arealer er følgende mod nord, matr.nr. 14 b, parceller i Lunds mose matr.nr. 12 b, 12 h, 24 a, 24 b, 10 c, 9 d, 8 h, 7 b, 6 a, 6 b, 5 a, 13 f, 17 a, 4 d, 3 f, 16 i, 15 h og videre matr.nr. 2 b, 3 a, 9 b, 9 f, 9 k, Gravlev Bygade, 9 h, 7 d, 8 l, 6 c, 5 e, 23 b, 3 e og 4 c alle af Fuglslev by, Fuglslev.

De berørte arealer mod syd er følgende matr.nr. 19 b, 6 a, 5 b, 7 a, Gravlev Bygade, 8 a, 9 a, 3 e og 2 g Gravlev by, Fuglslev og matr.nr. 1 n og 1 a Søholtgård, Fuglslev.

Vandløbets totale længde er 4115 m, hvoraf 263 m er rørlagte.

Til Stokbæk tilgår 2 offentlige vandløb:

- st. 0 Nr. 39 Afløbet fra Hyllested Stormose
- st. 3582 Nr. 30 Fuglslev Bæk

Vandløbets topografiske opland udgør ialt ved udløbet i amtsvandløbet Øksenmølle å 17,4 km² eller ca. 1741 ha, fordelt på de offentlige vandløb ved følgende

- nr. 39 Afløbet fra Hyllested Stormose 6,3 km²/629 ha
- nr. 30 Fugislev Bæk 6,9 km²/694 ha
- nr. 31 Stokbæk 4,2 km²/418 ha

Vandløbets beliggenhed er vist på plankort 1:4.000, bilag 2.

Vandløbet er i sin helhed beliggende i Ebeltoft kommune.

VANDLØBETS SKIKKELSE

Afmærkning og stationering.

Vandløbet er stationeret fra begyndelsespunktet, st. 0 til udløb i Øksenmølle å, st. 4115. Stationeringen svarer til afstanden i meter fra begyndelsespunktet.

Langs vandløbet er som afmærkning anbragt 6 skalapæle.

Vandløbets skikkelse er fastsat på grundlag af en nyopmåling i juni 1989 og hidtil gældende regulativ.

VANDLØBETS DIMENSIONER

Skala- pæl	Statio- nering	Bund- kote	Bund- bredde/ rørdi- ameter cm	Fald	An- læg	Bemærkninger
nr.	m			0/00		
		,05	x x	x x	x x	Afløb fra Hyllested Stormose pkt.B, st Telefon nr.
2	190	18,73		1,7		
	348	16,92	120	11,5	1,0	
				3,4		
3	486	16,45	x	x		
			180	0,5		
	1017	16,18	x	x	x	frontmur
			Ø 60	1,5		
	1280	15,79	x	x	x	frontmur
			75		1,0	
		,46	x		x	
	Telefon nr.	15,44	Ø 90 x	1,6	x	rørbro
			75		1,0	
4		,15	x	x	x	
	Telefon nr.	15,11	Ø 50 x	4,5	x	Gravlev Bygade

Skalapæl nr.	Stationering m	Bund- kote	Bund- bredde/ rørdi- ameter cm	Fald 0/	An- læg	Bemærkninger
	Telefon nr.	,11	x	4,5	x	
	1972	13,81	75	x	1,0	
	3092	7,73	x		x	
	3098	7,70	Ø 40 x	5,4	x	rørbro
	3405	6,03	75	x		
				17,6		
5	3442	5,38	x	x		
	3582	5,13	150	1,8		tilløb Fuglslev Bæk
6	4115	4,18	x	x	x	udløb Øksenmølle å

De anførte koter refererer til D.N.N. G I.

Følgende fikspunkt er anvendt:

- punkt 97-05-9010: GI - bolt på stuehus, nordgavl, Bakkevangen 1, matr.nr. 10 b Fuglslev by, Fuglslev, kote 12,066.
- punkt 97-05-9015: GI - bolt i nordgavl på tidligere skole, Møllebækvej 5, matr.nr. 9 e Fuglslev by, Fuglslev, kote 19,426.

BYGVÆRKER

BROER OG OVERKØRSLE R M.V.

Stationering m	Bund- kote	Art og di- mension	Ejerforhold
1017	-	frontmur beton	Vandløbet
1280	-	frontmur, træfaskine	Vandløbet
1484 - 1493	15,22	9 m br. rørbrø Ø 90 cm beton	matr.nr. 7 a Gravlev by, Fugls- lev, og matr.nr. 9 f Fuglslev by, Fuglslev
1671 - 1682	15,08	9 m br. rørbrø Ø 50 cm beton	Gravlev Bygade, Ebeltoft kommune
3092 - 3098	7,56	6 m br. rørbrø Ø 40 cm beton	privat fællesvej

TILLØB

I forbindelse med opmåling af vandløbet i juni 1989 er følgende private tilløb blevet registreret (efter påvisning fra ejeren).

Station m	Bundkote	Diameter cm	Bemærkning	Ejer
0	19,20	Ø 50	Afløbet fra Hyllested Stormose	Ebeltoft kommune
15	19,18	Ø 15	Afløb fra renseanlæg	Ebeltoft kommune
320	17,74	-	åbent tilløb fra højre	matr.nr.14b Fuglslev by Fuglslev
348	16,92	Ø 15	tilløb fra venstre	matr.nr.6a Gravlev by Fuglslev
364	16,86	Ø 10	tilløb fra højre	matr.nr.12b Fuglslev by Fuglslev
485	16,62	Ø 10	tilløb fra højre	matr.nr.10c Fuglslev by Fuglslev
514	16,	-	åbent tilløb fra højre	matr.nr.9d og 8h, Fuglslev by Fuglslev
	,48	-	åbent tilløb	-
	17,30	-	åbent tilløb fra højre	matr.nr.5a og 13 f, Fuglslev by Fuglslev
684	16,50	Ø 8	dræn fra højre	matr.nr.2b Fuglslev by Fuglslev
733	16,49	-	åbent tilløb fra venstre	matr.nr.5b og 6a, Gravlev by, Fuglslev

Telefo
n nr.

Station m	Bundkote	Diameter cm	Bemærkning	Ejer
811	16,77	-	åbent tilløb fra venstre	matr.nr.5b Gravlev by Fuglslev
926	16,70	Ø 20	tilløb fra højre	matr.nr.2b Fuglslev by Fuglslev
1561	15,38	Ø 15	tilløb fra højre	matr.nr.9f Fuglslev by Fuglslev
1670	15,31	Ø	tilløb fra højre	vejafvan- dingen
Telefon nr.	,24	Ø 10	tilløb fra venstre	vejafvan- dingen
1708	15,07	Ø 10	tilløb fra højre	matr.nr.9h Fuglslev by Fuglslev
1760	14,89	Ø	tilløb fra højre	matr.nr.9h Fuglslev by Fuglslev
Telefon nr.	,23	-	tilløb fra højre	matr.nr.81 og 6c, Fuglslev by Fuglslev
3414	6,21	-	åbent tilløb fra højre	matr.nr.5e Fuglslev by Fuglslev
3498	5,21	-	åbent tilløb fra højre	matr.nr.5e og 18as Fuglslev by Fuglslev
3537	5,76	-	åbent tilløb fra venstre	matr.nr.in Søholtgård, Fuglslev
3582	5,06	-	åbent tilløb fra højre	Fuglslev Bæk

Station m	Bundkote	Diameter cm	Bemærkning	Ejer
3678	5,16	-	åbent tilløb fra venstre	matr.nr.1a Søholtgård Fuglslev
3753	4,85	-	åbent tilløb fra venstre	matr.nr.1a Søholtgård Fuglslev
3775	4,56	-	åbent tilløb fra højre	matr.nr.3e og 18 h, Fuglslev by Fuglslev
3934	4,69	Ø 15	tilløb fra venstre	matr.nr.1a Søholtgård, Fuglslev

ADMINISTRATIVE BESTEMMELSER

Vandløbet administreres af Ebeltoft byråd.

- 1) Vandløbet med bygværker m.v. skal vedligeholdes således at den for vandløbet fastsatte skikkelse og/eller vandføringsevne ikke ændres.
- 2) Vandløbets vedligeholdelse - men ikke fornyelse (hel eller delvis) af rørlagte strækninger - påhviler byrådet. Med hensyn til de for vandløbet fastlagte vedligeholdelsesprincipper og -metoder henvises til afsnittet herom.
- 3) Bygværker, så som styrt, stryg, skråningssikringer og udløbsbygværk m.v., der er udført af hensyn til vandløbet, vedligeholdes som dele af vandløbet.
- 4) Vedligeholdelsen af øvrige bygværker, broer, stemmeværker, overkørsler og vandingsanlæg m.v., påhviler de respektive ejere eller brugere. Ejerne eller brugerne har pligt til at optage den slam, grøde m.v., der samler sig ved bygværkerne, jvf. vandløbslovens § 27, stk. 4.
- 5) Beplantningen langs vandløbet skal i videst muligt omfang bevares af hensyn til den grødebegrænsende virkning, jvf. vandløbslovens § 34.

BESTEMMELSER OM SEJLADS

Det er tilladt at sejle på vandløbet med ikke motordrevne småfartøjer som robåde, kajaker og kanoer.

Sejladsen må ikke være til skade eller ulempe for vandløbet eller for andres jagt, fiskeri og rørskar.

BREDEJERFORHOLD

- 1) Vandløbets skråninger og et 2 m bredt bælte på hver side, regnet fra vandløbets øverste kanter, skal henligge udyrket jvf. vandløbslovens § 69.
- 2) Ejerne og brugerne af de arealer, der grænser op til vandløbet, er pligtige at tåle de fornødne vedligeholdelsesarbejders udførelse (herunder transport af materialer og maskiner og disses arbejde langs vandløbets bredder). Arbejdsbæltet bliver normalt ikke over 8 m. bredt.

Bygninger, bygværker, faste hegn, beplantninger, udgravninger og lignende anlæg af blivende art må ikke uden byrådets tilladelse anbringe øverste vandløbskant nærmere end 8 m og for rørlagte strækninger ikke nærmere end 5 m fra ledningsmidte.

Undtaget herfra er den i de administrative bestemmelser angivne beplantning langs vandløbet.

- 3) De arealer, der grænser op til vandløbet, må ikke uden byrådets tilladelse benyttes til løsdrift, medmindre der opsættes og vedligeholdes et forsvarligt hegn langs med og mindst 1 m fra øverste vandløbskant, jvf. vandløbslovens § 29.

Sådanne hegn er ejerne pligtige at fjerne inden 2 uger efter tilsynets meddelelse, såfremt dette er nødvendigt af hensyn til maskinel udførelse af vedligeholdelsesarbejdet.

- 4) I henhold til vandløbslovens § 6 må ingen bortlede vandet fra vandløbet eller foranledige, at vandstanden i vandløbet forandres, eller at vandets frie løb hindres.
- 5) Regulering, herunder rørlægning af vandløbet eller en hel eller delvis omlægning af rørledninger og etablering af broer og overkørsler, må kun finde sted efter byrådets bestemmelse.

Udførelse af rørledninger og lagning af kabler og lignende under vandløbet må kun ske efter forud indhentet tilladelse fra byrådet.

- 6) Vandløbet må ikke tilføres faste stoffer, haveaffald, spildevand eller andre væsker, der foranlediger aflejringer i vandløbet eller forurener dets vand, jvf. miljøbeskyttelseslovens bestemmelser.

7) De tilgrænsende lodsejere kan uden tilladelse oppumpe vand fra vandløbene til kreaturvanding med mulepumpe eller eventuelt vindpumpe. Byrådet kan meddele tilladelse til indretning af egentlige vandingssteder, der da skal udgraves uden for vandløbets profil og indhegnes således, at kreaturer ikke kan træde ud i vandløbet samt sikres således, at udtrådning af jord i strømløbet ikke finder sted. Anden vandindtagning må ikke finde sted uden tilladelse, jvf. vandforsyningslovens bestemmelser.

8) Nye tilløb og tilløb, der reguleres, skal så vidt muligt forsynes med en overkørsel med 5 m ovenbredde ved udløbet til brug for transport af materiale, der anvendes ved vandløbets vedligeholdelse.

Til rørlagte vandløb skal tilslutning ske til brønd efter aftale. Sætning af en eventuel ny brønd i forbindelse hermed udføres af byrådet på lodsejernes regning.

Udløb fra drænledninger og tilløb skal udføres og vedligeholdelse således, at de ikke gør skade på vandløbets skråninger og bund.

9) Den ved vandløbet værende afmærkning med stationeringspæle og vandstandsskalaer må ikke beskadiges eller fjernes. Sker dette, er den for beskadigelsen eller fjernelsen ansvarlige pligtig at bekoste retableringen.

10) Beskadiges vandløb, diger, faskiner, bygværker eller andre anlæg ved vandløbet, eller foretages der foranstaltninger i strid med vandløbsloven eller bestemmelserne i dette regulativ, kan byrådet meddele påbud om genoprettelse af den tidligere tilstand.

Er et påbud ikke efterkommet inden udløbet af den fastsatte frist, kan byrådet foretage det fornødne på den forpligtedes regning, jvf. vandløbslovens § 54.

11) Er der fare for, at betydelig skade kan ske på grund af usædvanlige nedbørsforhold eller andre udefra kommende usædvanlige begivenheder, kan byrådet foretage det fornødne uden påbud og på den forpligtedes regning, jvf. vandløbslovens § 55.

12) Overtrædelse af bestemmelserne i regulativet straffes med bøde, jvf. vandløbslovens § 85.

VEDLIGEHOELDELSE

- 1) Vandløbet vedligeholdes af Ebeltoft byråd.

Vedligeholdelse kan udføres i entreprise eller ved egen foranstaltning.

- 2) Ved tilrettelæggelsen af vedligeholdelsesarbejdet skal ulemper, som ejere og brugere skal tåle, søges fordelt på begge sider af vandløbet, jvf. vandløbslovens § 28.

Hvor bebyggelser, bevoksninger eller høje skranter m.v. hindrer adgang fra den ene side, kan vedligeholdelsen foregå fra samme side hvert år.

- 3) Udbedring af bygværker og skråningssikringer foretages fortrinsvis i perioderne april til maj og august til oktober.

- 4) Fyld m.v., som fremkommer ved vandløbets regulativmæssige vedligeholdelse, er brugere af de tilstødende jorder pligtige til at fjerne mindst 5 m fra vandløbskanten eller sprede i et ikke over 10 cm tykt lag inden hvert års 1. maj.

Det påhviler den enkelte ejer eller bruger selv at undersøge, om der er oplagt fyld, som skal fjernes eller spredes. Unnlader en ejer eller bruger at fjerne eller sprede fylden, kan byrådet med 2 ugers skriftligt varsel til ejeren eller brugeren lade arbejdet udføre på den pågældendes bekostning.

- 5) Stokbæk er i henhold til recipientkvalitetsplan 1989 for Århus amtskommune af 13.03.1991 målsat med følgende:

st. 0 - 1017, B 3, karpefiskevand, vandløb, der skal kunne anvendes som opholds- og opvækstområde for ål, aborre, gedder og karpefisk.

st. 1017 - 1280, rørlagt, ikke målsat.

st. 1280 - 4115, B 1, gyde- og yngelopvækstområde for laksefisk, vandløb, der skal kunne anvendes som gyde- og opvækstområde for yngel fra ørred og andre laksefisk.

- 6) Ebeltoft byråd har besluttet, at vedligeholdelsen af vandløbet skal udføres således, at vandløbets fysiske tilstand er i overensstemmelse med de krav, recipientkvalitetsplanen stiller hertil.

- 7) For Stokbæk medfører dette en vedligeholdelse efter følgende principper,

st. 0 - st. 1280,

efter skikkelse, el vil sige i henhold til den geometriske beskrivelse af vandløbet/vandløbets dimensioner.

st. 1280 - 4115,

efter modificeret skikkelse, det vil sige på grundlag af vandløbets dimensioner, men for at tilstræbe et varieret vandløb betragtes regulativets krav opfyldt, hvis vandløbets vandføringsevne er lige så god under en reduceret vedligeholdelse.

Der er i medfør heraf besluttet følgende retningslinier for vedligeholdelsen.

- 7.1 Vandløbet vedligeholdes 1 gang årligt og så vidt muligt inden hvert års 1. oktober.
- 7.2 Vandløbet gennemgås dog 1 gang hvert forår, hvor nedfaldne grene, ris og andet, som hindrer vandets frie løb, fjernes.

Stokbæk, st. 0 - 1280, skikkelse.

7.3 Grødeskæring.

Grøden fjernes i vandløbets regulativmæssige bredde og oplægges på vandløbets bredder. Grøden skal så vidt muligt skæres i bund.

Grødeskæringen udføres fortrinsvis manuelt, men kan dog udføres maskinelt.

7.4 Kantslåning

Kantslåning kan undlades i det tilfælde, hvor vegetationen ikke medfører væsentlige begrænsninger i vandføringen. Kantslåningen kan gennemføres maskinelt.

7.5 Kantafretning

Kantafretning af nedskredne brinker afrettes til anlæg 1, jvf. vedligeholdelsens punkt 3.

Overhængende brinker, sten og trærødder skal så vidt muligt bevares.

Stokbæk, st. 1280 - 4115, modificeret skikkelse.

7.3 Grødeskøring

Grøden skæres fra st. 1280 - st. 1671 og st. 3454 - st. 4115 i regulativmæssig bredde, og for strækningen st. 1671 - 3454 i 2/3 af regulativmæssig bredde. Grøden skal så vidt muligt skæres i bund og oplægges på vandløbets bredder.

Grødeskøringen udføres manuelt.

7.4 Kantslåning

Kantslåningen begrænses mest muligt. Den udføres normalt kun, når vegetationen væsentligt begrænser vandføringen. Kantslåningen må da kun omfatte de planter, der står med stive stængler hele vinteren, f.eks. tagrør, dunhammer og pindsvineknop.

7.5 Kantafretning

Kantafretning skal så vidt muligt undgås. Dog kan nedskredne brinker afrettes til anlæg 1.

Overhængende brinker, sten og trærødder skal så vidt muligt bevares.

Stokbæk, st. 0 - 4115, hele vandløbet.

7.6 Oprensning

Oprensning af bundmateriale foretages 1 gang årligt til regulativmæssig bund, forudsat vandløbets tilstand nødvendiggør dette. Oprensning kan udsættes, til bunden ligger 10 cm over regulativmæssig bund. Ved oprensning fjernes sand- og mudderflejringer, medens oprensning af grus og sten så vidt muligt søges undgået. På strækningen st. 1682 - 3454 skal oprensning af bundmateriale så vidt muligt undgås.

I forbindelse med oprensningen må der opgraves til 10 cm under regulativmæssig bundlinie.

På de steder, hvor den faktiske bundbredde er større end den regulativmæssige, skal tilgroede partier, sten, stabile aflejringer og lignende så vidt muligt efterlades med henblik på efterhånden at reducere bundbredden til den regulativmæssige fastsatte.

Mindre arbejder udføres manuelt, større arbejder kan udføres maskinelt og udføres i perioden 1. august til 1. november.

7.7 Rørledninger, bygværker m.v.

Rørledningers funktion sikres, og tilhørende brønde oprensnes i gang årligt, så vidt muligt inden hvert års 1. oktober.

Riste og indløb foran rørledninger holdes stadig oprenset og tilses efter behov.

TILSYN

Tilsynet med vandløbet udføres af Ebeltoft byråd.

Tilsynet tilrettelægges således, at lodsejerne og andre med interesse har mulighed for at deltage i tilsynet.

Lodsejere - eller andre med interesse i vandløbet, der måtte finde vandløbets vedligeholdelsestilstand eller specielle forhold vedrørende vandløbet utilfredsstillende, kan rette henvendelse herom til byrådet.

REVISION

Dette regulativ skal senest optages til revision i år 2012.

REGULATIVETS IKRAFTTRÆDEN

Regulativet har været bekendtgjort og fremlagt til gennemsyn i 8 uger med adgang til at indgive eventuelle indsigelser og ændringsforslag.


Regulativet træder i kraft fra datoen for dets endelige vedtagelse.

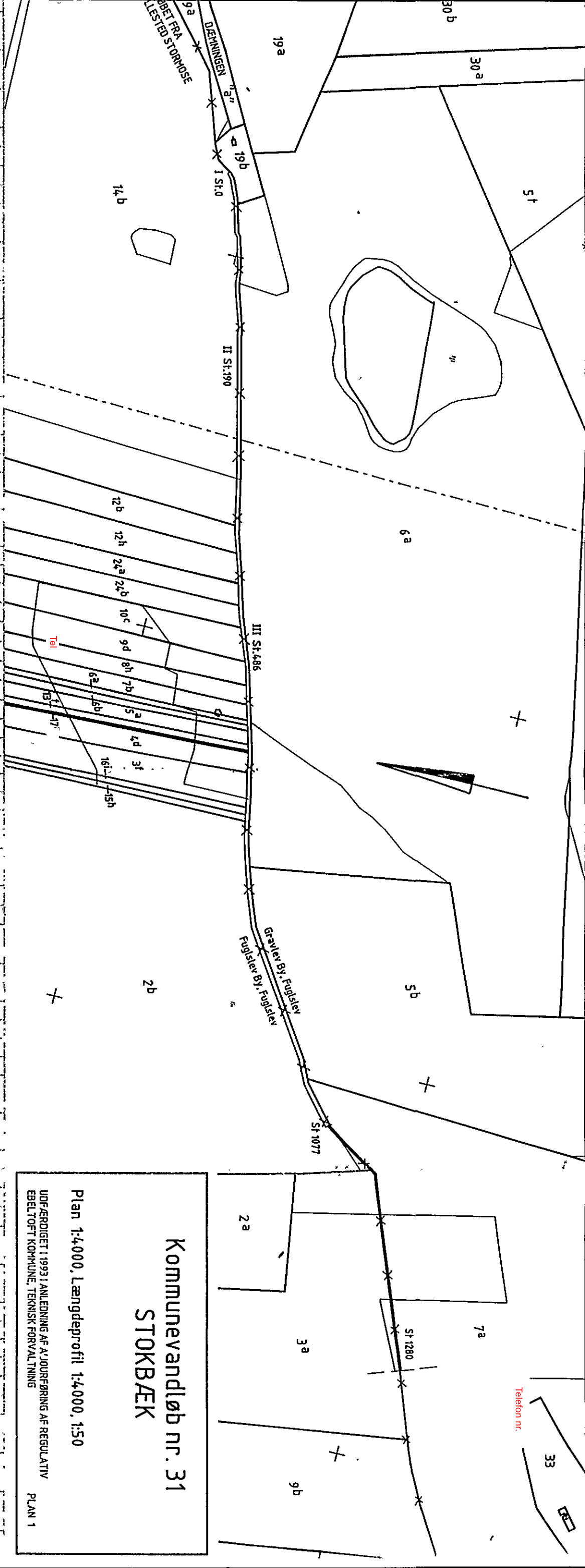
Regulativet er endelig vedtaget af Ebeltoft byråd ved udvalget for teknik og miljø.

EBELTOFT KOMMUNE UDVALGET FOR TEKNIK OG MILJØ

den 25. november 1997

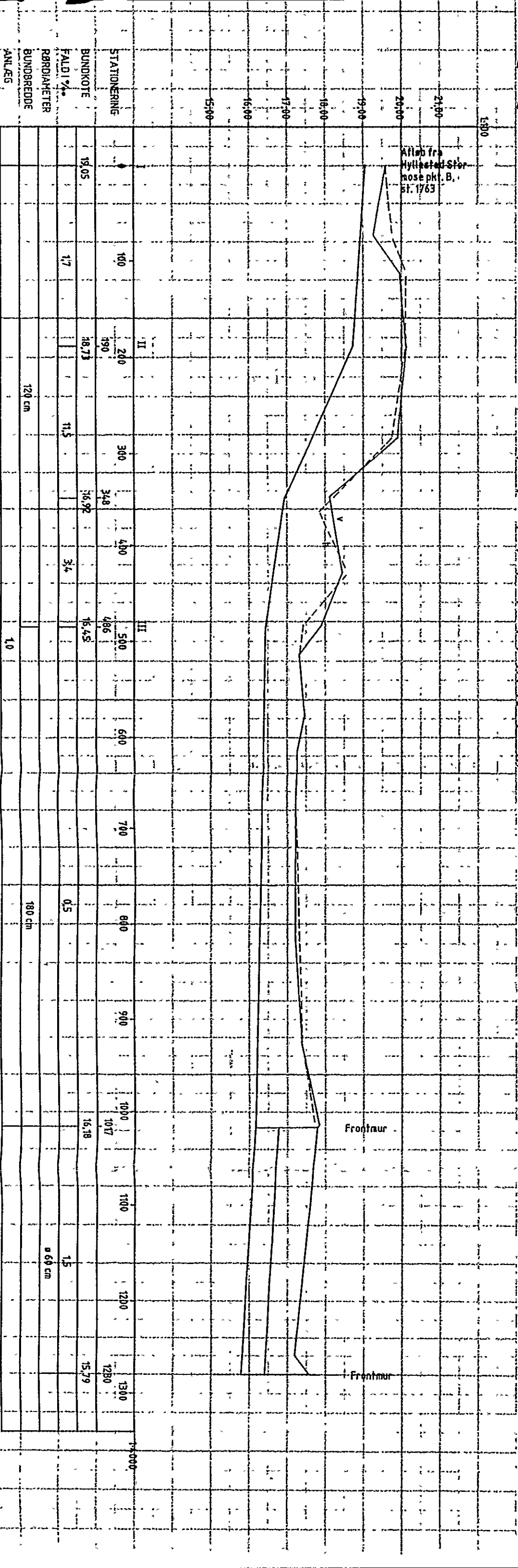

Ole Bjerregaard
udvalgsformand


Finn Larsen
stadsingeniør



Kommunevandløb nr. 31
STOKBÆK
 UDFÆRDIGET I 1993 I ANLEDNING AF A JOURFØRING AF REGULATIV
 EBEL TOFT KOMMUNE, TEKNISK FORVALTNING
 PLAN 1

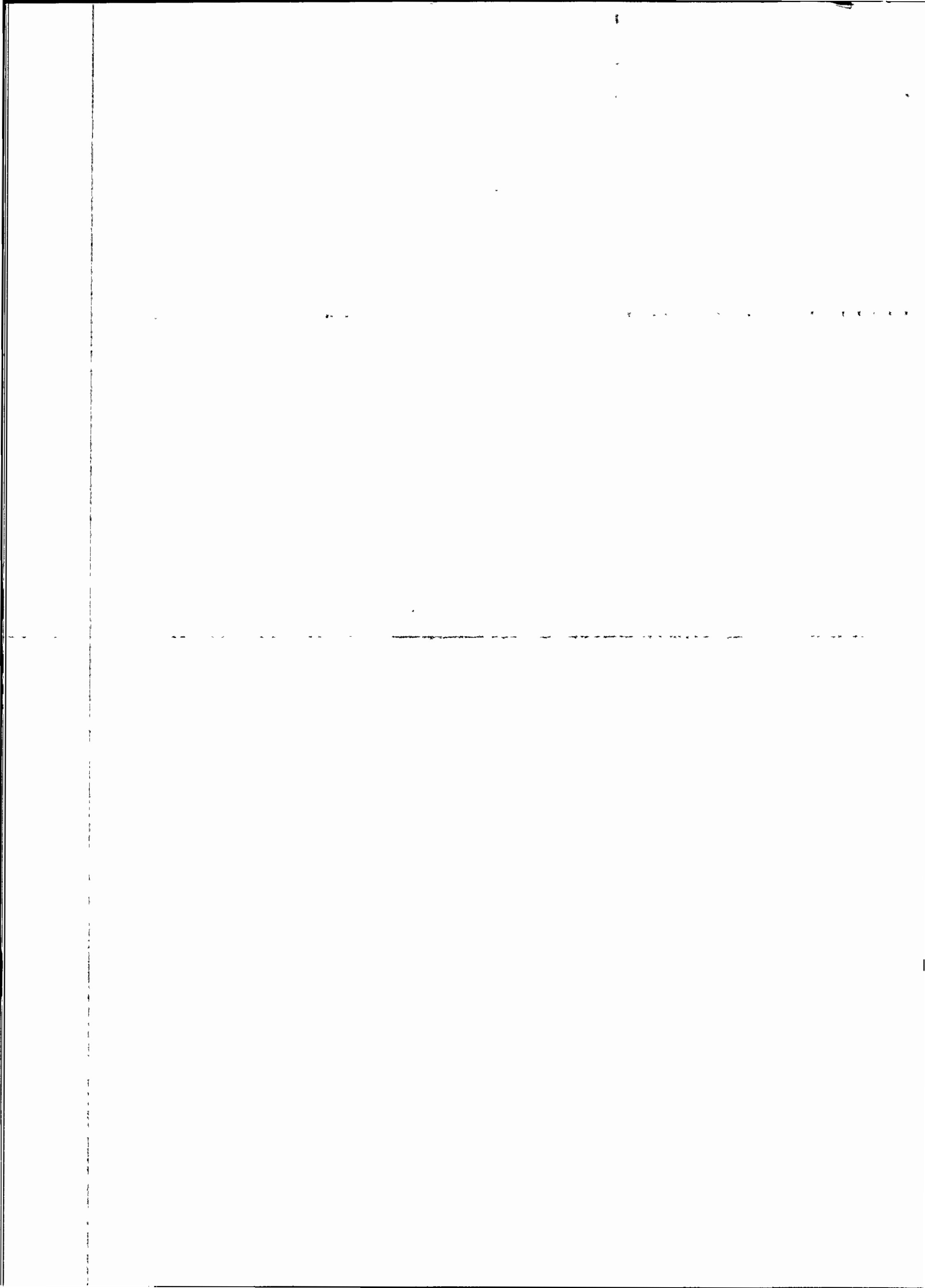
Plan 1:4.000, Længdeprofil 1:4.000, 1:50

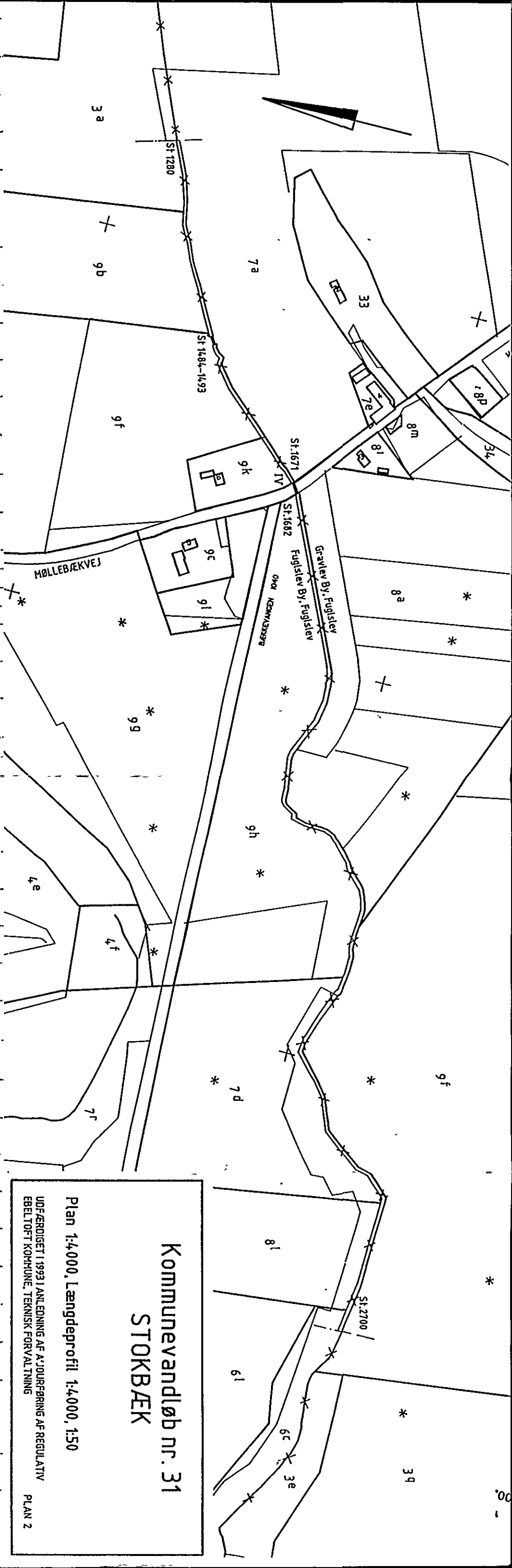


STATIONERING	BUNDKOTE	FALDI %	RØRDIAMETER	BUNDRÆDDE	ANLÆG
100	19,05	1,7			
200	18,73				
300	18,92				
400	18,45				
500	18,45				
600					
700					
800					
900					
1000	16,18				
1100					
1200					
1300	15,79				
1400					
1500					
1600					
1700					
1800					
1900					
2000					
2100					

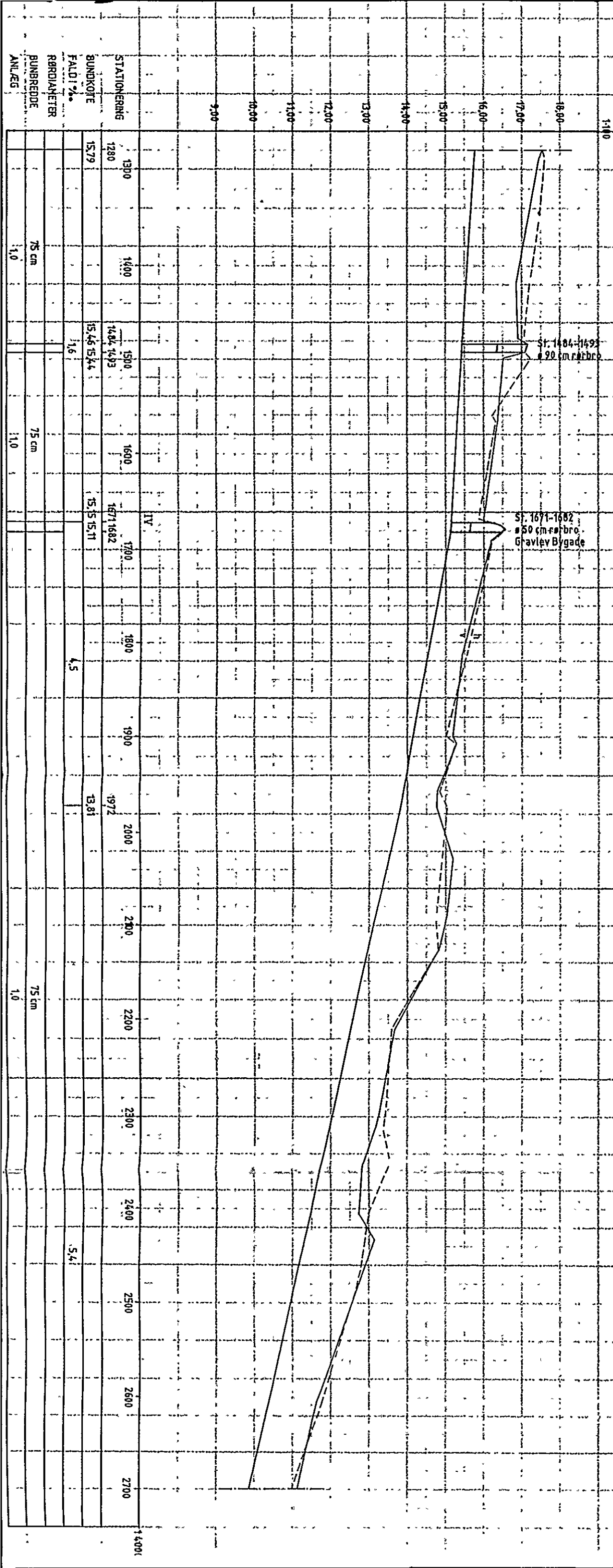
II
 240
 190
 18,73
 348
 16,92
 34
 11,5
 120 cm

III
 486
 18,45
 10
 180 cm

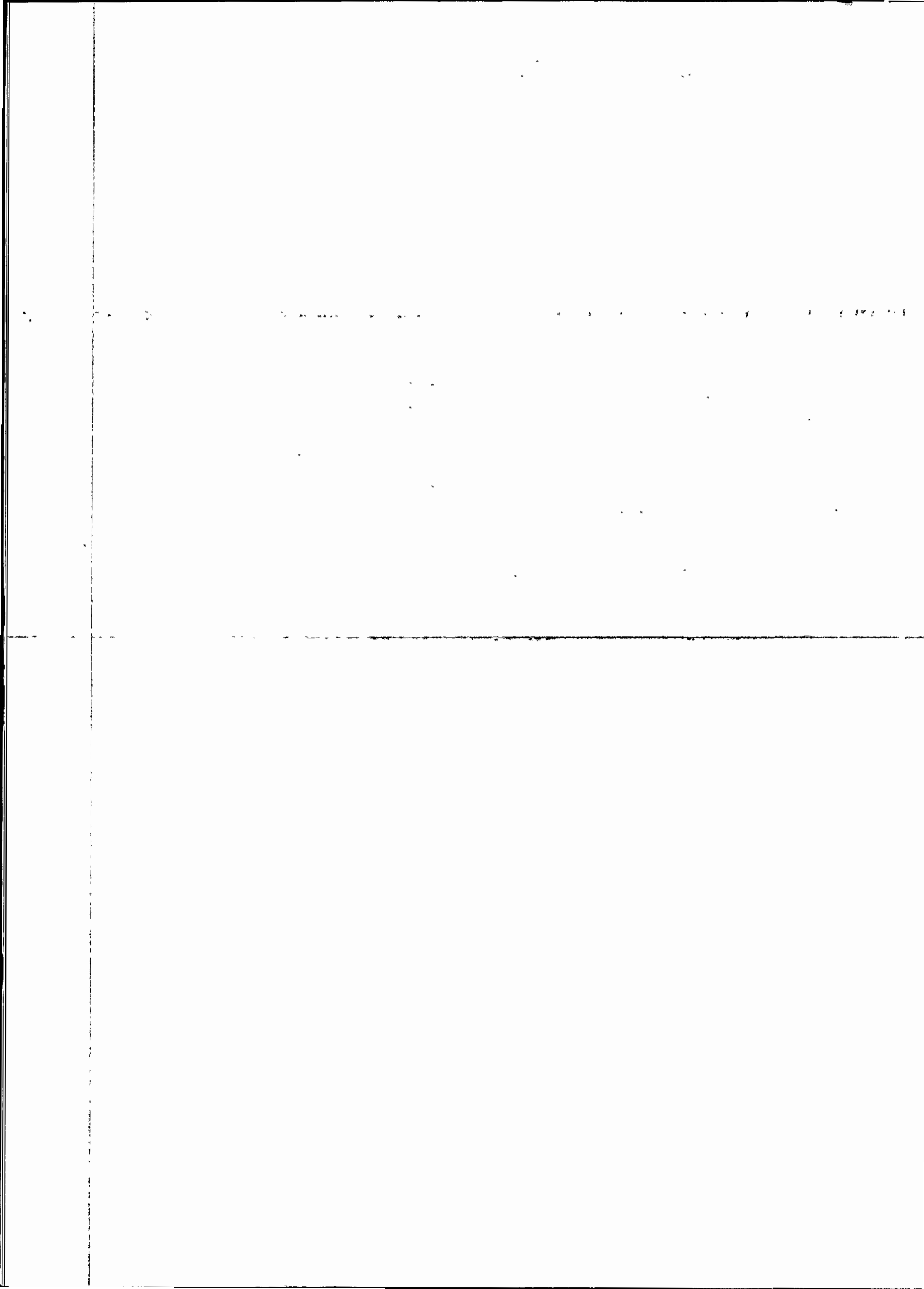


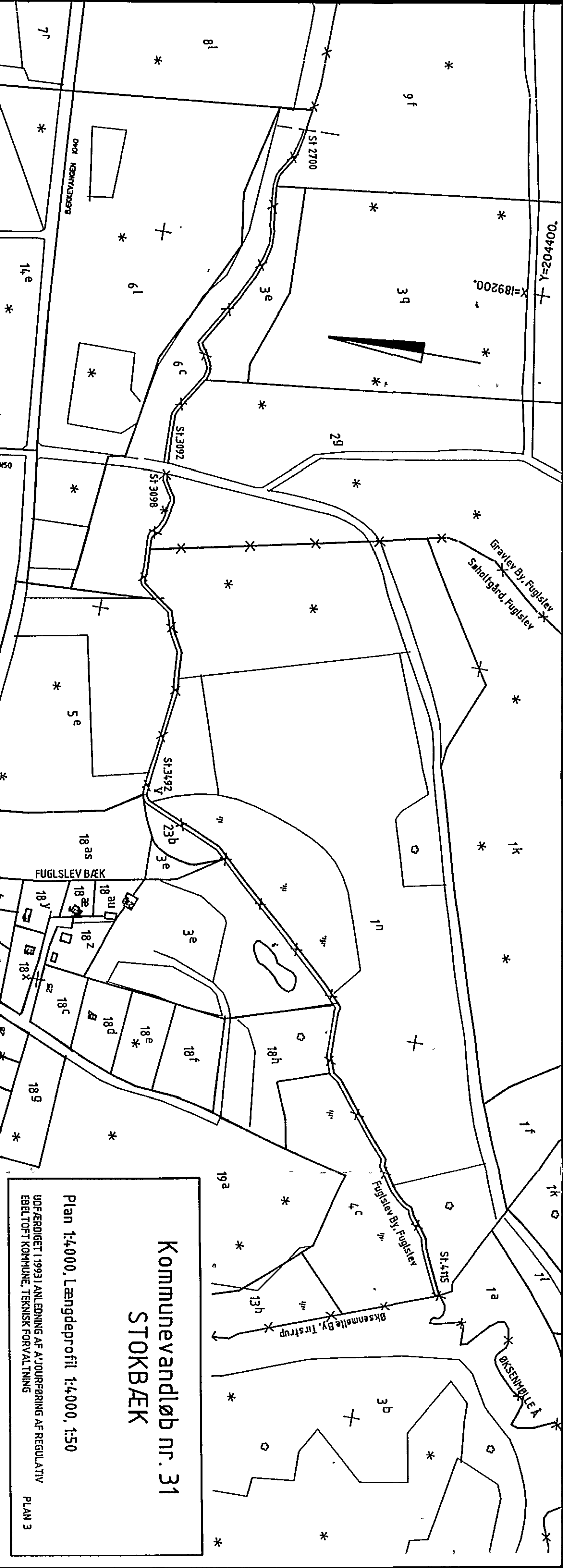


Kommunevandløb nr. 31
STOKBÆK
 Plan 1:4.000, Længdeprofil 1:4.000, 1.50
 UDFÆRDIGET I 1993 I ANLÆDNING AF A:JOURFØRNING AF REGULATIV
 EBELTØFT KOMMUNE, TEKNISK FORVALTNING
 PLAN 2

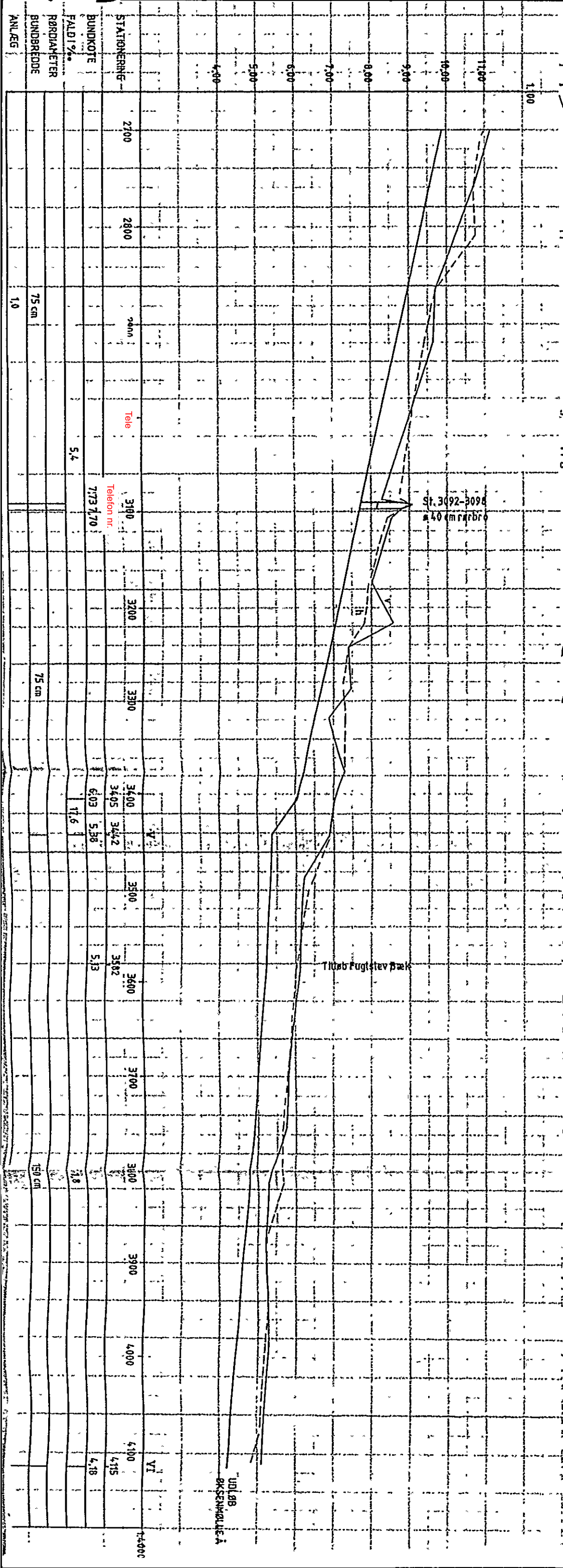


STATIONERING	BUNDEKOTE	FALDI %	RØRDIAMETER	BUNDEBREDE	ANLÆG
1300	1280	15,79	75 cm	1,0	
1400	1484-1493	15,46-15,44	75 cm	1,0	
1500	1671-1682	15,15-15,11	75 cm	1,0	
1600		4,5	75 cm	1,0	
1700		13,81	75 cm	1,0	
1800			75 cm	1,0	
1900			75 cm	1,0	
2000			75 cm	1,0	
2100			75 cm	1,0	
2200			75 cm	1,0	
2300			75 cm	1,0	
2400			75 cm	1,0	
2500			75 cm	1,0	
2600			75 cm	1,0	
2700			75 cm	1,0	

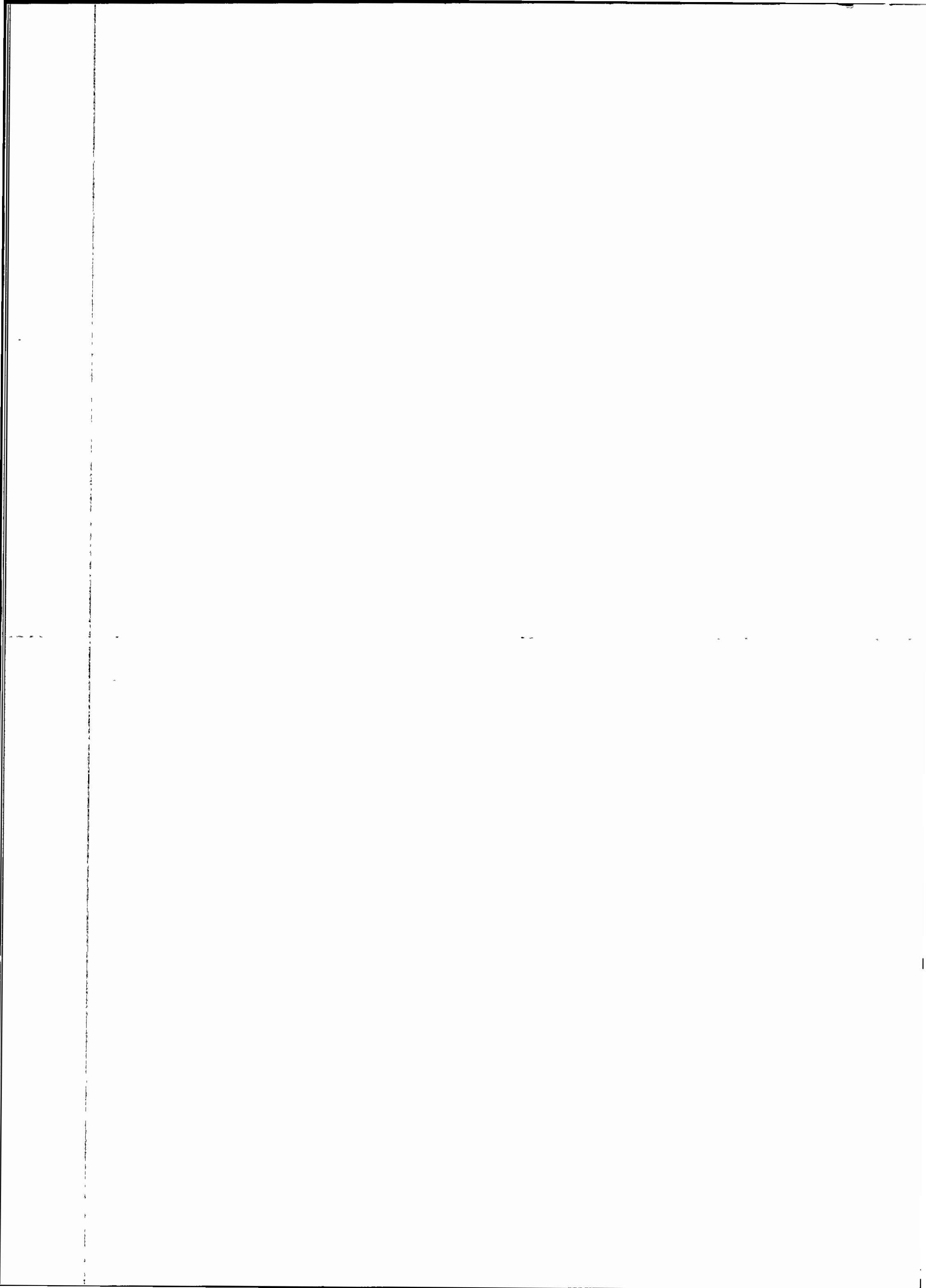




Kommunevandløb nr. 31
STOKBÆK
 UDFÆRDIGET I 1993 I ANLEGNING AF A'JOURFØRING AF REGULATIV
 EBELTOFT KOMMUNE, TEKNISK FORVALTNING PLAN 3



ANLÆG	RØRDIAMETER	BUNDBREDE	STATIONERING	BUNDKOTE	FALD 1‰	UDLØB
	75 cm	1,0	2100	2800	2400	VI
	75 cm	1,0	2200	2900	2500	OKSENKULDE A
	75 cm	1,0	2300	3000	2600	
	75 cm	1,0	2400	3100	2700	
	75 cm	1,0	2500	3200	2800	
	75 cm	1,0	2600	3300	2900	
	75 cm	1,0	2700	3400	3000	
	75 cm	1,0	2800	3500	3100	
	75 cm	1,0	2900	3600	3200	
	75 cm	1,0	3000	3700	3300	
	75 cm	1,0	3100	3800	3400	
	75 cm	1,0	3200	3900	3500	
	75 cm	1,0	3300	4000	3600	
	75 cm	1,0	3400	4100	3700	
	75 cm	1,0	3500	4200	3800	
	75 cm	1,0	3600	4300	3900	
	75 cm	1,0	3700	4400	4000	
	75 cm	1,0	3800	4500	4100	
	75 cm	1,0	3900	4600	4200	
	75 cm	1,0	4000	4700	4300	
	75 cm	1,0	4100	4800	4400	
	75 cm	1,0	4200	4900	4500	
	75 cm	1,0	4300	5000	4600	
	75 cm	1,0	4400	5100	4700	
	75 cm	1,0	4500	5200	4800	
	75 cm	1,0	4600	5300	4900	
	75 cm	1,0	4700	5400	5000	
	75 cm	1,0	4800	5500	5100	
	75 cm	1,0	4900	5600	5200	
	75 cm	1,0	5000	5700	5300	
	75 cm	1,0	5100	5800	5400	
	75 cm	1,0	5200	5900	5500	
	75 cm	1,0	5300	6000	5600	
	75 cm	1,0	5400	6100	5700	
	75 cm	1,0	5500	6200	5800	
	75 cm	1,0	5600	6300	5900	
	75 cm	1,0	5700	6400	6000	
	75 cm	1,0	5800	6500	6100	
	75 cm	1,0	5900	6600	6200	
	75 cm	1,0	6000	6700	6300	
	75 cm	1,0	6100	6800	6400	
	75 cm	1,0	6200	6900	6500	
	75 cm	1,0	6300	7000	6600	
	75 cm	1,0	6400	7100	6700	
	75 cm	1,0	6500	7200	6800	
	75 cm	1,0	6600	7300	6900	
	75 cm	1,0	6700	7400	7000	
	75 cm	1,0	6800	7500	7100	
	75 cm	1,0	6900	7600	7200	
	75 cm	1,0	7000	7700	7300	
	75 cm	1,0	7100	7800	7400	
	75 cm	1,0	7200	7900	7500	
	75 cm	1,0	7300	8000	7600	
	75 cm	1,0	7400	8100	7700	
	75 cm	1,0	7500	8200	7800	
	75 cm	1,0	7600	8300	7900	
	75 cm	1,0	7700	8400	8000	
	75 cm	1,0	7800	8500	8100	
	75 cm	1,0	7900	8600	8200	
	75 cm	1,0	8000	8700	8300	
	75 cm	1,0	8100	8800	8400	
	75 cm	1,0	8200	8900	8500	
	75 cm	1,0	8300	9000	8600	
	75 cm	1,0	8400	9100	8700	
	75 cm	1,0	8500	9200	8800	
	75 cm	1,0	8600	9300	8900	
	75 cm	1,0	8700	9400	9000	
	75 cm	1,0	8800	9500	9100	
	75 cm	1,0	8900	9600	9200	
	75 cm	1,0	9000	9700	9300	
	75 cm	1,0	9100	9800	9400	
	75 cm	1,0	9200	9900	9500	
	75 cm	1,0	9300	10000	9600	
	75 cm	1,0	9400	10100	9700	
	75 cm	1,0	9500	10200	9800	
	75 cm	1,0	9600	10300	9900	
	75 cm	1,0	9700	10400	10000	
	75 cm	1,0	9800	10500	10100	
	75 cm	1,0	9900	10600	10200	
	75 cm	1,0	10000	10700	10300	
	75 cm	1,0	10100	10800	10400	
	75 cm	1,0	10200	10900	10500	
	75 cm	1,0	10300	11000	10600	



TEKNISK FORVALTNING
05.05.1993/hm/vandreg/reg31

Bilag 1

REDEGØRELSE

for baggrunden og konsekvenserne af regulativforslaget

vedrørende

Kommunevandløb nr. 31

Stokbæk

Ebeltoft kommune

Opland

Amtsvandløbet Øksenmølle å.

I henhold til § 9 i bekendtgørelse nr. 49 af 15.02.1985 er der i det følgende redegjort for forudsætningerne, der danner grundlaget for regulativforslaget.

Redegørelsen er udarbejdet i overensstemmelse med vandløbsloven af 09.06.1982, § 1, bestående vandløbsretlige forhold og de sektorplaner m.v., der kan påvirke vandløbet.

GRUNDLAGET

Vandløbets beliggenhed og forløb

Vandløbets forløb er dels angivet på oversigtskort 1:25.000 og dels på plankort 1:4.000, der tilknyttedes regulativet.

Stokbæk er den umiddelbare forlængelse af vandløb nr. 39 Afløbet fra Hyllested Stormose. Stokbæk begynder efter rørudløbet i skellet mellem matr.nr. 14 b Fuglslev by, Fuglslev, og matr.nr. 19 b Gravlev by, Fuglslev (Hyllested renseanlæg).

Stokbæk løber herfra i sydvestlig retning og følger under hele dens løb til udløbet i amtsvandløbet Øksenmølle å ejerlaugsskellet mod nord til Fuglslev by, Fuglslev, og mod syd henholdsvis Gravlev by, Fuglslev, og Søholtgård, Fuglslev.

De berørte arealer er følgende mod nord: matr.nr. 14 b, parceller i Lunds mose matr.nr. 12 b, 12 h, 24 a, 24 b, 10 c, 9 d, 8 h, 7 b, 6 a, 6 b, 5 a, 13 f, 17 a, 4 d, 3 f, 16 i, 15 h og videre matr.nr. 2 b, 3 a, 9 b, 9 f, 9 k, Gravlev Bygade, 9 h, 7 d, 8 l, 6 c, 5 e, 23 b, 3 e og 4 c alle af Fuglslev by, Fuglslev.

De berørte arealer mod syd er følgende matr.nr. 19 b, 6 a, 5 b, 7 a, Gravlev Bygade, 8 a, 9 a, 3 e og 2 g Gravlev by, Fuglslev og matr.nr. 1 n og 1 a Søholtgård, Fuglslev.

Vandløbets totale længde er 4115 m, hvoraf 263 m er rørlagte.

Til Stokbæk tilgår 2 offentlige vandløb:

- st. 0 Nr. 39 Afløbet fra Hyllested Stormose
- st. 3582 Nr. 30 Fuglslev Bæk

Det topografiske opland udgør ialt ved udløbet i amtsvandløbet Øksenmølle å 17,4 km² eller ca. 1741 ha, fordelt på de

offentlige vandløb ved følgende:

nr. 39 Afløbet fra Hyllested Stormose	6,3 km ² /629 ha
nr. 30 Fuglslev Bæk	6,9 km ² /694 ha
nr. 31 Stokbæk	4,2 km ² /418 ha

Vandløbet er i sin helhed beliggende i Ebeltoft kommune.

Vandløbsretlige forhold

- Den 27.06.1942, vandsynsforretning, forlig angående en regulering.
- Den 01.10.1942, ældste regulativ godkendt af Amtsrådet.
- Den 24.09.1948, vandsynsforretning, forlig angående regulering af de øverste 1671 m, hvormed bundlinien på de øverste 1017 m blev sænket mest muligt af hensyn til parcellerne i Lunds mose og rørledningen st. 1017 - st. 1280 blev omlagt og fornyet med Ø 60 cm rør.
- Den 21.02.1953, regulativ godkendt af Amtsrådet.
- Den 16.11.1971, tillægsregulativ angående de offentlige vandløbs vedligeholdelse i Ebeltoft kommune.

PLANER

Regionplan 1989

Landbrug

Den del af det topografiske opland, som afvandes direkte til Stokbæk kan deles ved Gravlev Bygade, st. 1671, idet arealerne opstrøms herfor er skovløse og udnyttes til intensivt landbrug, medens arealerne nedstrøms udnyttes mere ekstensivt og hovedsageligt som skov. Der er ingen samlede bebyggelser i oplandet udover dele af sommerhusområde nr. 53.

I det øvre delopland afvander Stokbæk et vådområde på ca. 60 ha, Lunds mose. I vådområdet og omkring dette har dyrkningsjorden et betydeligt humusindhold. Nord for moseområdet er jordene karakteriseret som lerblandede sandjorde, sydfor og i det nedre delopland er dyrkningsjordene karakteriseret som grovsandede jorde. Umiddelbart før udløbet i Øksenmølle å er der engarealer.

Fredning

Vandløbet er omfattet af bestemmelserne i naturfredningslovens § 43.

Der er ingen egentlige landskabsfredninger i vandløbets opland.

Vandindvinding

I regionsplan 1989 er oplandet til Stokbæk beliggende i det område af Djursland, som er udpeget til fremtidig vandindvindingsområde til almene vandforsyningsformål.

Recipientkvalitet

Stokbæk er i recipientkvalitetsplan 1989 for Arhus amtskommune af 13.03.1991 målsat ved følgende

st. 0 - 1017, B 3, karpefiskevand, vandløb, der skal kunne anvendes som opholds- og opvækstområde for ål, aborre, gedder og karpefisk,

st. 1017 - 1280, rørlagt, ikke målsat,

st. 1280 - 4115, B 1, gyde- og yngelopvækstområde for laksefisk, vandløb, der skal kunne anvendes som gydeområde og opvækstområde for yngel af ørred og andre laksefisk.

Kommuneplan 1984 - 1992

Kommuneplanen

Der er ikke i kommuneplanen angivet byudvikling eller nye tiltag i vandløbets opland.

Vandforsyning

Gravlev Vandværk er beliggende 350 m syd for Stokbæk, mellem vandløbet og landsbyen, matr.nr. 7 o Gravlev by, Fuglslev. Indvindingsret 16.000 m³/år. Vandværket forsyner Gravlev landsby og den omkringliggende bebyggelse.

Der er ikke meddelt nogen tilladelse til markvanding i oplandet.

Spildevand

Stokbæk er recipient for Hyllested renseanlæg, 325 p.e., mekanisk biologisk med fosforfjernelse. Udløb i st. 15.

Der er ikke fundet udledninger af spildevand fra enkeltejendomme til vandløbet.

Anden planlægning

Fisk, udsætningsplaner

I udsætningsplan for mindre vandløb mellem Kalø Vig og Randers Fjord, DFH rapport 345 - 1989, er Stokbæk omtalt med bemærkningen:

"Vandløbet har jævnt fald og udmærkede fysiske forhold med sandet-gruset bund. Vandløbet oprenses stedvis ret hårdt og modtager iøvrigt spildevand fra Hyllested. Ørredbestanden er lille og kunne suppleres gennem udsætning, hvis der skabes passage forbi Egely dambrug.

Længde 3,0 km, bredde 1,2 - 1,7 m, dybde 10 - 25 cm. Ingen udsætning.

Hvis der skabes passage ved Egely dambrug, kan der udsættes 3300 stk. yngel."

Okker

Ifølge Miljøstyrelsen og Arealdatakontorets registrering af okkerpotentielle områder er det angivet, at vandløbsnære arealer, der afvander til Stokbæk fra st. ca. 500 - 1000 og igen fra st. ca. 2000 - udløb i Øksenmølle å, er inddraget som okkerpotentielle, klasse II, og hvorfor eventuelle drænprojekter inden udførelse skal forelægges amtskommunen.

Opmåling

Forud for nærværende revision af regulativet for Stokbæk, blev vandløbet nyopmålt i juni 1989.

VANDLØBET

Vandløbskvaliteten

Stokbæk's øvre del løber gennem et udpræget landbrugsområde godt 1 m under terræn. Vandløbet er reguleret og uden væsentlige kvaliteter på grund af en ringe vandkvalitet (vandet fra rensningsanlægget), store strækninger med ringe fald, en blød, sandet bund, og et meget bredt tværprofil.

Nedstrøms Fuglslev-Gravlev-vejen, Gravlev Bygade, får bækken et naturligt forløb i en markant ådal. Faldet er stort og bundforholdene gode. Omgivelserne er væsentligst skovpartier og smalle brømmer af dyrkede og udyrkede arealer.

I st. 3450 svinger vandløbet til venstre og passerer herefter gennem lavtliggende, vandlidende arealer, hvoraf de lavestliggende er udyrkede.

Bundforholdene er konstateret således:

Station	Bundmateriale
0 - 190	sandaflejringer
190 - 486	fast sandbund
486 - 1017	sandaflejringer, slam
1280 - 2400	grusbund med gydemuligheder (enkelte partier med kalk, mergel eller lignende).
2400 - ^{Telefon} nr.	fast sandbund
- udløb	sandaflejringer

Vandløbet bærer præg af en relativt hårdhændet vedligeholdelse, der især har betydet en forøgelse af bundbredden, hvilket kan ses af nedenstående oversigt over nogle opmålte og regulativmassige bundbredder:

Station	Bundbredde (m)	
	opmålt	regulativ
0 - 320	1,0-2,3	0,65
1280 - 1671	1,1-1,6	1,0
2693 - 4115	0,9-2,4	0,65

Vandkvaliteten har hidtil været påvirket af udledningen fra renseanlægget. Hyllested renseanlæg blev nyrenoveret i 1993 og herudover sikret ved gennemløb af en rodzonedel både for regnvandet og det rensede spildevand.

Der er ikke fundet særlige anlæg til kreaturvanding langs vandløbet.

Der er anlagt 3 broer over vandløbet, hvoraf en er en markoverkørsel.

Fiskespærringer

I Stokbæk er der fremkommet vanskeligheder for fiskeopgang ved de 3 nedennævnte af naturen fremkomne styrt ved erosion og efter rørudløbet under den private fællesvej, st. 3098.

I st. 1957, 1973 og 1980 var der eroderet 0,3-0,5 m dybe huller i vandløbsbunden, der iøvrigt bestod af et hårdt materiale (kalk, mergel eller lignende). Ved udløbet fra underførslen under den private fællesvej, st. 3092 - 3098 var der eroderet et næsten 0,4 m højt styrt. Alle steder er fiskepassage vanskelig/umulig.

Afvandingsforhold

Det fremgår af længdeprofilet, at antallet af tilløb til Stokbæk er ret lille. De afvandingsmæssige interesser er størst i den øvre del, hvor de forekommer tilfredsstillende.

Nedstrøms ca. st. 3500 ligger terrænet dog lavt, og grundvandsstanden er høj. De lavest liggende partier er udyrkede, de højest liggende er grassede.

Hedeselskabet har foretaget en beregning af vandpsejlet ved følgende vandføringer:

Median minimum	2,9 l/s/km ²
Median	5,6 l/s/km ²
Median maksimum	20,3 l/s/km ²
10 års maksimum	32,0 l/s/km ²

Disse værdier er fastlagt ud fra tidligere foretagne enkeltmålinger af vandføringen, der er sammenholdt med de samvarende værdier fra den faste målstation 24.06 i Skodå ved Ridderlund.

Korrelationen er rimelig ($r=0,93$), men det har været nødvendigt at sortere et par målinger fra, da udledninger fra rensningsanlægget har en anden rytme end den naturlige afstrømning.

rensningsanlægget har en anden rytme end den naturlige afstrømning.

Beregningerne er foretaget med et konstant manningstal (et udtryk for ruheden i vandløbsprofilen) og kan derfor afvige fra de faktiske forhold. Afvigelserne er dog meget begrænsede.

Af beregningerne fremgår det, at ved minimum- og middelvandføringer er vandstanden 10-20 cm og alle tilløb har frit udløb.

Ved maksimum og 10-årsmaksimum øges vandstanden til 30-40 cm. Opstrøms vejoverføringerne i st. 1671 og 3092 forekommer der dog nogen opstuvning, og der er mulighed for lokal oversvømmelse omkring st. 3900. Opstrøms rørledningen i st. 1017 vil vandet stuve op ved 10-års maksimum og forårsage lokale oversvømmelser omkring st. 750.

Vedligeholdelsen

I henhold til hidtil gældende regulativ skal Stokbæk vedligeholdes 1 gang årligt så vidt muligt inden hvert års 5. oktober.

Der anbefales fortsat en årlig vedligeholdelse af Stokbæk så vidt muligt inden hvert års 1. oktober.

Det anbefales endvidere, at Stokbæk fremover vedligeholdes efter følgende principper.

st. 0 - st. 1280

- efter skikkelse, det vil sige som hidtil på grundlag af vandløbets geometriske krav/vandløbets dimensioner.

st. 1280 - st. 4115

- efter modificeret skikkelse, det vil sige på grundlag af vandløbets geometriske krav/vandløbets dimensioner, men for at tilstræbe et varieret vandløb betragtes regulativets krav opfyldt, hvis vandløbets vandføringsevne er lige så god under en reduceret vedligeholdelse.

KONSEKVENSERNE

Vandløbskvalitet

Regulativet fastholder stort set de opmålte bundkoter, der på nær strækningerne med sandaflejringerne må betragtes som stabile. Samtidig synes afvandingsforholdene tilfredsstillende. Det gældende regulativ indeholder meget få bundkoter, der er angivet i et lokalt kotesystem. Der synes dog at være nogenlunde overensstemmelse mellem de regulativmæssige bundkoter og de opmålte forhold.

Bundbredden foreslås indsnævret en del i forhold til de faktiske forhold. Bundbredden vil dog fortsat være større end den, der er angivet i det gældende regulativ.

En undtagelse er strækningen fra st. 1280 - 1682, men faldet på dette stræk er så stort, at det ikke får nogen nævneværdig betydning.

Med vedligeholdelsesbestemmelserne er det tilstræbt at friholde størstedelen af vandløbet for oprensning. Kun manuel oprensning af sandaflejringer vil her være nødvendige. Ved at begrænse grødeskæringen til dele af den regulativmæssige bundbredde, vil vandhastigheden ved de lave sommervandføringer øges. Herved mindskes mulighederne for sandaflejringer. Endelig forøges fiskenes muligheder for at søge skjul ved, at sten, trærødder, overhængende brinker og grusbund ikke længere skal fjernes.

Afvandingsforhold

Hedeselskabet har foretaget en beregning af vandspejlet for de foreslåede regulativmæssige dimensioner. Der kan ikke konstateres nogen målbar forskel i vandspejlet i forhold til de nuværende forhold. Der er ikke foretaget beregning over, hvad en reduceret grødeskæring betyder. Dels er grødevæksten i vandløbet ringe, dels har grøden væsentligst effekt i sommertiden, hvor vandføringen er ringe.

Endelig skal det bemærkes, at det er yderst få dyrkede og græssede arealer nedstrøms vejoverføringen Gravlev Bygade, der er afhængig af vandstanden i Stokbæk.

Krav til tekniske anlæg

Fremtidige rørunderføringer skal mindst være \emptyset 80 cm opstrøms Gravlev Bygade og mindst \emptyset 100 cm nedstrøms Gravlev Bygade, idet rørene nedlægges med 25% af diameteren under regulativ bund.

Fritliggende markoverkørsler skal anlægges med underkant af vanger i terræn.

Krydsninger ved ledninger og kabler skal nedlægges således, at overkant af sikringsmaterialet er beliggende mindst 50 cm under aktuel bund, dog mindst 50 cm under regulativ bund.

Tekniske anlæg i og ved vandløbet skal altid godkendes af vandløbsmyndigheden inden udførelsen.

Restaureringsopgaver

Der er ikke planlagt egentlige restaureringsopgaver i vandløbet.

De miljøforbedringer regulativforslaget vil medføre, gavner de standfisk der er/vil indfinde sig i vandløbet. Vandrefisk vil først få adgang, når der etableres passage uden om Egely dambrug.

Det kan derfor anbefales at udlægge små stenstryg ved erosionshullerne på strækningen st. 1950-2000, samt nedstrøms rørdløbet i st. 3098. Når vejoverføringen st. 3092 - 3098 udskiftes, kan det anbefales at øge rørstørrelsen til omkring Ø 100 og at placere rørbunden 1/4 nede i vandløbsbunden og fylde op med sten. Rørunderføringen er under opmålingen fundet at ligge med et bagfald på 25 cm.