

Telefon nr.



# ***Regulativ***

***for kommunevandløbet***

.....  
***Fuglekær Bæk***  
.....

***Vandløb nr. 44*** .....

***i Ebeltoft kommune,***

***Århus amt***

## INDHOLDSFORTEGNELSE

OVERSIGTSKORT

GRUNDLAGET FOR REGULATIVET

BETEGNELSE AF VANDLØBET

VANDLØBETS SKIKKELSE

Afmærkning og stationering

Dimensioner

Bygværker m.v.

Tilløb

ADMINISTRATIVE BESTEMMELSER

BESTEMMELSER OM SEJLADS

BREDEJERFORHOLD

VEDLIGEHOELSE

TILSYN

REVISION

REGULATIVETS IKRAFTTRÆDEN

Bilag:

Plankort

Længdeprofil

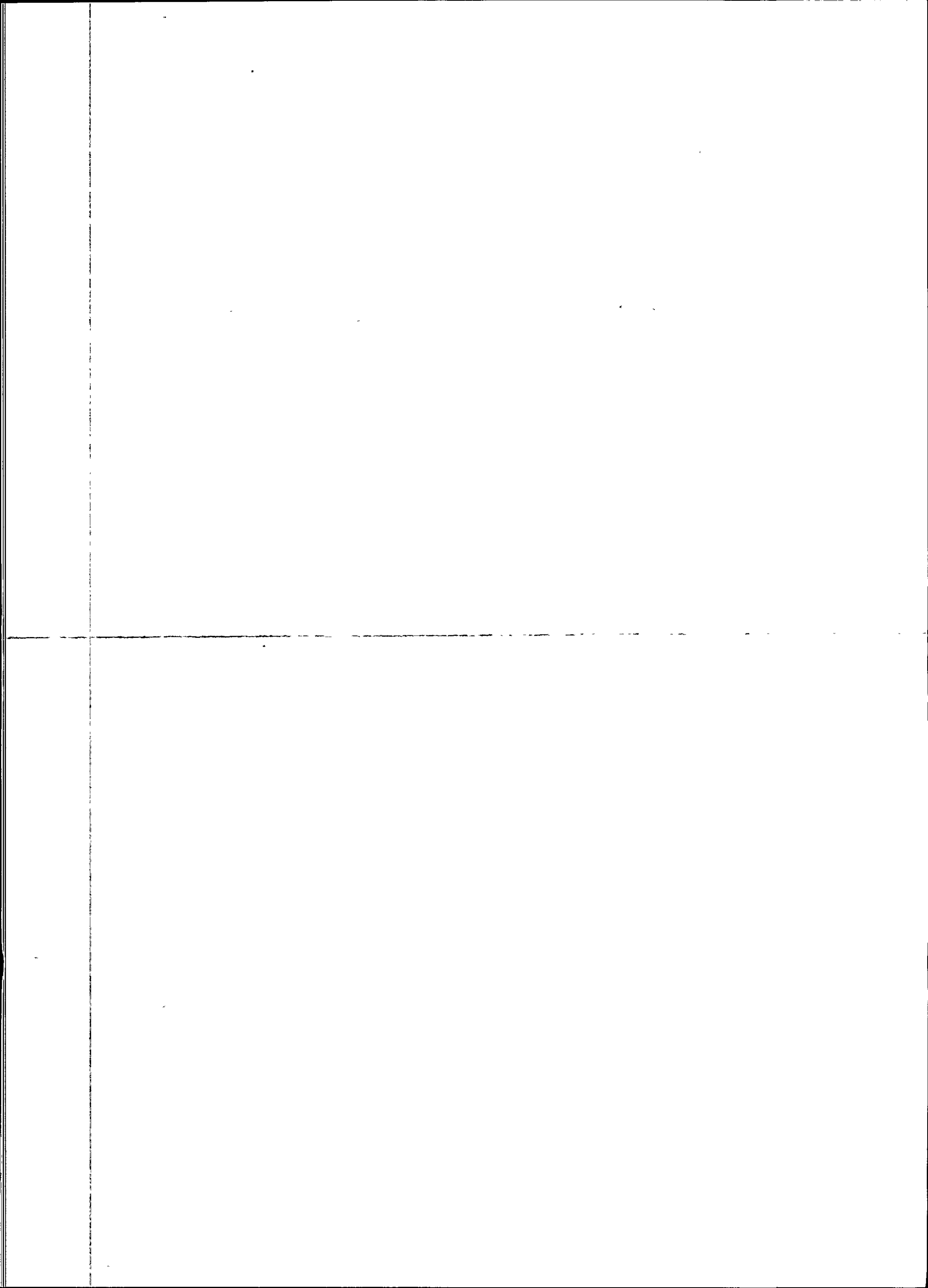
Redegørelse



- Kommunevandløb nr.**
- 32 GRAVLEV BÆK / GRAVLEV MØLLEBÆK
  - 33 VESTLIG GRØFT I GRAVLEV KÆR
  - 34 HOVEDGRØFTEN OG VESTLIG DEL AF GL. Å
  - 35 KÆRBÆKKEN
  - 36 GL. HAVMØLLE Å'S ØSTRE DEL
  - 38 MØGELMOSE RØRLEDNINGER
  - 44 FUGLEKÆR BÆK

Overigtskort 1:25 000

- oplandsgrænse
- åbent vandløb
- ..... rørlagt vandløb



## GRUNDLAGET FOR REGULATIVET

Vandløbet er optaget som kommunevandløb nr. 44 i Ebeltoft kommune.

Regulativet er udarbejdet på grundlag af de i redegørelsen (bilag 1) beskrevne forudsætninger og af hidtil gældende bestemmelser, fastsat i ældre regulativer samt i kendelser og forlig for vandløbsretten.

Fuglekær bæk.

- I fortsættelse af en vandsynsforretning den 25.06.1918 vedtog Hyllested-Rosmus sogneråd den 18.09.1918 at optage Fuglekær bæk som offentligt vandløb.
- Ved vandsynsforretning den 05.03.1945 blev der indgået forlig om rørlægning af de nederste 312 m af vandløbet før udløbet i Havmølle å.
- Første regulativ godkendt af Amtsrådet den 17.01.1973.
- Recipientkvalitetsplan 1989 for Århus amtskommune, jvf. regionplan 1989, udgivet i maj 1991, og hvormed vandløbet er målsat ved B 3, vandløb, der skal kunne anvendes som opholds- og opvækstområde for ål, aborrer, gedder og karpefisk.

Hvor de tekniske bestemmelser mangler eller er ufuldstændige, er fastsættelsen sket under hensyntagen til de nuværende forhold i marken, idet det er iagttaget, at vandløbets vandføringsevne ikke nedsættes, at der ikke er sket indgreb i lodsejeres eller andre interesseredes rettigheder, og at vandløbets miljømæssige muligheder ikke er forringet.

Ebeltoft byråd har besluttet, at vandløbets vedligeholdelse skal ske på grundlag af vandløbets geometriske beskrivelse efter princippet modificeret skikkelse.

Nuværende regulativ er vedtaget af Ebeltoft byråd den 02.08.1993 og erstatter tidligere regulativer.

## BETEGNELSE AF VANDLØBET

Fuglekær bæk begynder i skelhjørnet mellem matr.nr. 2 d, 4 g og 7 e Hyllested Skovgårde, Hyllested, hvorfra vandløbet løber mod syd i skel mellem matr.nr. 2 d, 2 a og 7 e, 8 a, 6 e Hyllested Skovgårde, Hyllested. Efter et knæk løber vandløbet mod vest og senere mod sydøst til udløb i Havmølle å i det sydlige og østlige skel af matr.nr. 2 a Hyllested Skovgårde, Hyllested. Vandløbet danner på denne strækning tillige skel mod matr.nr. 6 a og 1 b Hyllested Skovgårde, Hyllested.

På de øverste 108 m er vandløbet åbnet, hvorefter vandløbet er rørlagt 42 m og derpå igen åbent på en strækning af 650 m. På de nederste 312 m inden udløbet i Havmølle å er vandløbet igen rørlagt. I de 2 brønde på denne strækning er der indskudt styrt på henholdsvis 0,66 m og 0,22 m.

Vandløbets samlede længde er 1112 m, heraf er 758 m åbent løb og 354 m rørlagt.

Der er ingen offentlige sidetilløb til vandløbet.

Vandløbets topografiske opland er angivet på foranstående oversigtskort 1:25.000 og udgør i alt 1,0 km<sup>2</sup>.

Vandløbets beliggenhed er vist på plankort 1:4.000, bilag 2.

Vandløbet er i sin helhed beliggende i Ebeltoft kommune.

## VANDLØBETS SKIKKELSE

Afmærkning og stationering.

Vandløbet er stationeret fra begyndelsespunktet, st. 0 til udløb i Havmølle å, st. 1112. Stationeringen svarer til afstanden i meter fra begyndelsespunktet.

Langs vandløbet er som afmærkning anbragt 3 skalapåle. Afmærkningen er placeret i vandløbets højre side.

Vandløbets skikkelse er fastsat på grundlag af eksisterende regulativer. Seneste opmåling er gennemført i 1972. En nyopmåling vil blive gennemført ved en kommende revision.

## VANDLØBETS DIMENSIONER

Skala- pæl  nr.	Statio- nering  m	Bund- kote	Bund- bredde/ rørdi- ameter cm	Fald  0/00	An- læg	Bemærkninger
III	0	3,70	x	x	x	
			50	1,0	1,5	
	108	3,59	x	x	x	
			Ø 25	3,5		
150	3,44	x	x	x	x	
				4,0		
II	238	3,10	50	1,7	1,5	knæk
I	588	2,50		x		
	653					knæk
				5,7		
	728					knæk
	800	$\frac{1,30}{0,66}$	x	x	x	brønd styrt
	944		x	x	x	
	948		Ø 30	1,1		markvej
	952	$\frac{0,50}{0,22}$	x	x	x	brønd styrt
		x	x	x		
		Ø 40	1,4			
	1112	0,00	x	x	x	udløb i Havmølle å

De anførte koter refererer til D.N.N. G I.

Følgende fikspunkt er anvendt

- punkt 97-08-9013: GI - bolt på Vasegården, østgavl af stuehus, kote 5,23



## BYGVÆRKER

## BROER OG OVERKØRSLER M.V.

Stationering m	Bund- kote	Art og di- mension	Ejerforhold

Der er ingen specielle bygværker tilknyttet vandløbet.  
En fælles privat markvej krydser vandløbet i st. 944-948.

**TILLØB**

I forbindelse med opmåling af vandløbet er følgende private tilløb blevet registreret (efter påvisning fra ejeren).

Station m	Bundkote	Diameter cm	Bemærkning	Ejer
--------------	----------	----------------	------------	------

Tilløbene er ikke registreret ved udarbejdelse af regulativet. Registreringen vil blive gennemført ved en kommende opmåling af vandløbet.

## ADMINISTRATIVE BESTEMMELSER

Vandløbet administreres af Ebeltoft byråd.

- 1) Vandløbet med bygværker m.v. skal vedligeholdes således at den for vandløbet fastsatte skikkelse og/eller vandføringsevne ikke ændres.
- 2) Vandløbets vedligeholdelse - men ikke fornyelse (hel eller delvis) af rørlagte strækninger - påhviler byrådet. Med hensyn til de for vandløbet fastlagte vedligeholdelsesprincipper og - metoder henvises til afsnittet herom.
- 3) Bygværker, så som styrt, stryg, skråningssikringer og udløbsbygværk m.v., der er udført af hensyn til vandløbet, vedligeholdes som dele af vandløb.
- 4) Vedligeholdelsen af øvrige bygværker, broer, stemmeværker, overkørsler og vandingsanlæg m.v., påhviler de respektive ejere eller brugere. Ejerne eller brugerne har pligt til at optage den slam, grøde m.v., der samler sig ved bygværkerne, jvf. vandløbslovens § 27, stk. 4.
- 5) Beplantningen langs vandløbet skal i videst muligt omfang bevares af hensyn til den grødebegrænsende virkning, jvf. vandløbslovens § 34.

## BESTEMMELSER OM SEJLADS

Vandløbet kan ikke besejles.

## BREDEJERFORHOLD

- 1) Vandløbets skråninger og et 2 m bredt bælte på hver side, regnet fra vandløbets øverste kanter, skal henligge udyrket, jvf. vandløbslovens § 69.
- 2) Ejerne og brugerne af de arealer, der grænser op til vandløbet, er pligtige til at tåle de fornødne vedligeholdelsesarbejders udførelse (herunder transport af materialer og maskiner og disses arbejde langs vandløbets bredder). Arbejdsbæltet bliver normalt ikke over 8 m bredt.

Bygninger, bygværker, faste hegn, beplantninger, udgravninger og lignende anlæg af blivende art må ikke uden byrådets tilladelse anbringe øverste vandløbskant nærmere en 8 m og for rørlagte strækninger ikke nærmere end 2 m fra ledningsmidte.

Undtaget herfra er den i de administrative bestemmelser angivne beplantning langs vandløbet.

- 3) De arealer, der grænser op til vandløbet, må ikke uden byrådets tilladelse benyttes til løsdrift, medmindre der opsættes og vedligeholdes et forsvarligt hegn langs med og mindst 1 m fra øverste vandløbskant, jvf. vandløbslovens § 29.

Sådanne hegn er ejerne pligtige at fjerne inden 2 uger efter tilsynets meddelelse, såfremt dette er nødvendigt af hensyn til maskinel udførelse af vedligeholdelsesarbejdet.

- 4) I henhold til vandløbslovens § 6 må ingen bortlede vandet fra vandløbet eller foranledige, at vandstanden i vandløbet forandres, eller at vandets frie løb hindres.
- 5) Regulering, herunder rørlægning af vandløbet eller en hel eller delvis omlægning af rørledninger og etablering af broer og overkørsler, må kun finde sted efter byrådets bestemmelse.

Udførelse af rørledninger og lægning af kabler og lignende under vandløbet må kun ske efter forud indhentet tilladelse fra byrådet.

- 6) Vandløbet må ikke tilføres faste stoffer, haveaffald, spildevand eller andre væsker, der foranlediger aflejringer i vandløbet eller forurener dets vand, jvf. miljøbeskyttelseslovens bestemmelser.

7) De tilgrænsende lodsejere kan uden tilladelse oppumpe vand fra vandløbene til kreaturvanding med mulepumpe eller eventuelt vindpumpe. Byrådet kan meddele tilladelse til indretning af egentlige vandingssteder, der da skal udgraves uden for vandløbets profil og indhegnes således, at kreaturer ikke kan træde ud i vandløbet samt sikres således, at udtrådning af jord i strømløbet ikke finder sted. Anden vandindtagning må ikke finde sted uden tilladelse, jvf. vandforsyningslovens bestemmelser.

8) Nye tilløb og tilløb, der reguleres, skal så vidt muligt forsynes med en overkørsel med 5 m ovenbredde ved udløbet til brug for transport af materiale, der anvendes ved vandløbets vedligeholdelse.

Til rørlagte vandløb skal tilslutning ske til brønd efter aftale. Sætning af en eventuel ny brønd i forbindelse hermed udføres af byrådet på lodsejernes regning.

Udløb fra drænledninger og tilløb skal udføres og vedligeholdelse således, at de ikke gør skade på vandløbets skrån timer og bund.

9) Den ved vandløbet værende afmærkning med stationeringspæle og vandstandsskalaer må ikke beskadiges eller fjernes. Sker dette, er den for beskadigelsen eller fjernelsen ansvarlige pligtig at bekoste retableringen.

10) Beskadiges vandløb, diger, faskiner, bygværker eller andre anlæg ved vandløbet, eller foretages der foranstaltninger i strid med vandløbsloven eller bestemmelserne i dette regulativ, kan byrådet meddele påbud om genoprettelse af den tidligere tilstand.

Er et påbud ikke efterkommet inden udløbet af den fastsatte frist, kan byrådet foretage det fornødne på den forpligtedes regning, jvf. vandløbslovens § 54.

11) Er der fare for, at betydelig skade kan ske på grund af usædvanlige nedbørsforhold eller andre udefra kommende usædvanlige begivenheder, kan byrådet meddele påbud om genoprettelse af den tidligere tilstand.

Er et påbud ikke efterkommet inden udløbet af den fastsatte frist, kan byrådet foretage det fornødne på den forpligtedes regning, jvf. vandløbslovens § 54.

12) Overtrædelse af bestemmelserne i regulativet straffes med bøde, jvf. vandløbslovens § 85.

## VEDLIGEHOJDELSE

- 1) Vandløbet vedligeholdes af Ebeltoft byråd.

Vedligeholdelse kan udføres i entreprisse eller ved egen foranstaltning.

- 2) Ved tilrettelæggelsen af vedligeholdelsesarbejdet skal ulemper, som ejere og brugere skal tåle, søges fordelt på begge sider af vandløbet, jvf. vandløbslovens § 28.

Hvor bebyggelser, bevoksninger eller høje skrånter m.v. hindrer adgang fra den ene side, kan vedligeholdelsen foregå fra samme side hvert år.

- 3) Udbedring af bygværker og skråningssikringer foretages fortrinsvis i perioderne april til maj og august til oktober.

- 4) Fyld m.v., som fremkommer ved vandløbets regulativmæssige vedligeholdelse, er brugere af de tilstødende jorder pligtige til at fjerne mindst 5 m fra vandløbskanten eller sprede i et ikke over 10 cm tykt lag inden hvert års 1. maj.

Det påhviler den enkelte ejer eller bruger selv at undersøge, om der er oplagt fyld, som skal fjernes eller spredes. Undlader en ejer eller bruger at fjerne eller sprede fylden, kan byrådet med 2 ugers skriftligt varsel til ejeren eller brugeren lade arbejdet udføres på den pågældendes bekostning.

- 5) Fuglekær bæk er i henhold til recipientkvalitetsplan 1989 for Aarhus amtskommune af 13.03.1991 målsat med B 3, karpefiskvand, et vandløb, der skal kunne anvendes som opholds- og opvækstområde for ål, aborre, gedde og karpefisk.

- 6) Ebeltoft byråd har besluttet, at vedligeholdelsen af vandløbet skal udføres således, at vandløbets fysiske tilstand er i overensstemmelse med de krav, recipientkvalitetsplanen stiller hertil.

- 7) For Fuglekær bæk medfører dette en vedligeholdelse efter modificeret skikkelse på grundlag af den geometriske beskrivelse af vandløbet/vandløbets dimensioner. For at tilstræbe et varieret vandløb, betragtes regulativets krav opfyldt, hvis vandløbets vandføringsevne ikke er forringet under en reduceret vedligeholdelse.

Der er i medfør heraf besluttet følgende retningslinier for vedligeholdelsen.

- 7.1 Vandløbet vedligeholdes 1 gang årligt og så vidt muligt inden hvert års 1. oktober.

Vedligeholdelsen begrænses som hovedregel mest muligt og under alle omstændigheder udføres den så skånsomt som muligt.

- 7.2 Vandløbet gennemgås dog 1 gang hvert forår, hvor nedfaldne grene, ris og andet, som hindrer vandets frie løb, fjernes.

- 7.3 Grødeskæring.

Grøden fjernes i vandløbets naturlige strømrørende svarende til den regulativmæssige bundbredde, og oplægges på vandløbets bredder. Grøden skal så vidt muligt skæres i bund.

Grødeskæringen udføres fortrinsvis manuelt, men kan dog udføres maskinelt.

- 7.4 Kantslåning

Kantslåning begrænses mest muligt. Den udføres normalt kun, når vegetationen væsentligt begrænser vandfornyelsen. Kantslåning må da kun omfatte de planter, der står med stive stængler hele vinteren, f.eks. tagrør, dunhammer og pindsvineknop.

- 7.5 Kantafretning

Kantafretning skal så vidt mulig undgås. Dog kan nedskredne brinker afrettes til anlæg 1, jvf. vedligeholdelsens punkt 3.

Overhængende brinker, sten og trærødder skal så vidt muligt bevares.

- 7.6 Oprensning

Oprensning af bundmateriale foretages 1 gang årligt til regulativmæssig bund, forudsat vandløbets tilstand nødvendiggør dette. Oprensning kan udsættes, til bunden ligger 10 cm over regulativmæssig bund. Ved oprensning fjernes sand- og mudderaflejringer, medens oprensning af grus og sten så vidt muligt søges undgået.

I forbindelse med oprensningen må der opgraves til 10 cm under regulativmæssig bundlinie.

På de steder, hvor den faktiske bundbredde er større end den regulativmæssige, skal tilgroede partier, sten, stabile aflejringer og lignende så vidt muligt efterlades med henblik på efterhånden at reducere bundbredden til den regulativmæssigt fastsatte.

Mindre arbejder udføres manuelt, større arbejder kan udføres maskinelt og udføres i perioden 1. august til 1. november.

#### 7.7 Rørledninger, bygvarer m.v.

Rørledningers funktion sikres, og tilhørende brønde oprensnes 1 gang årligt, så vidt muligt inden hvert års 1. oktober.

Riste og indløb foran rørledninger holdes stadig oprenset og tilses efter behov.

## TILSYN

Tilsynet med vandløbet udføres af Ebeltoft byråd.

Tilsynet tilrettelægges således, at lodsejerne og andre med interesse har mulighed for at deltage i tilsynet.

Lodsejere - eller andre med interesse i vandløbet, der måtte finde vandløbets vedligeholdelsestilstand eller specielle forhold vedrørende vandløbet utilfredsstillende, kan rette henvendelse herom til byrådet.

## REVISION

Dette regulativ skal optages til revision efter behov.



## REGULATIVETS IKRAFTTRÆDEN

Regulativet har været bekendtgjort og fremlagt til gennemsyn i 8 uger med adgang til at indgive eventuelle indsigelser og ændringsforslag inden den 07.07.1993.

Der er ikke indkommet indsigelser til regulativet.

Regulativet træder i kraft fra datoen for dets endelige vedtagelse.


Regulativet er endelig vedtaget af Ebeltoft byråd ved udvalget for teknik og miljø.

EBELTOFT KOMMUNE

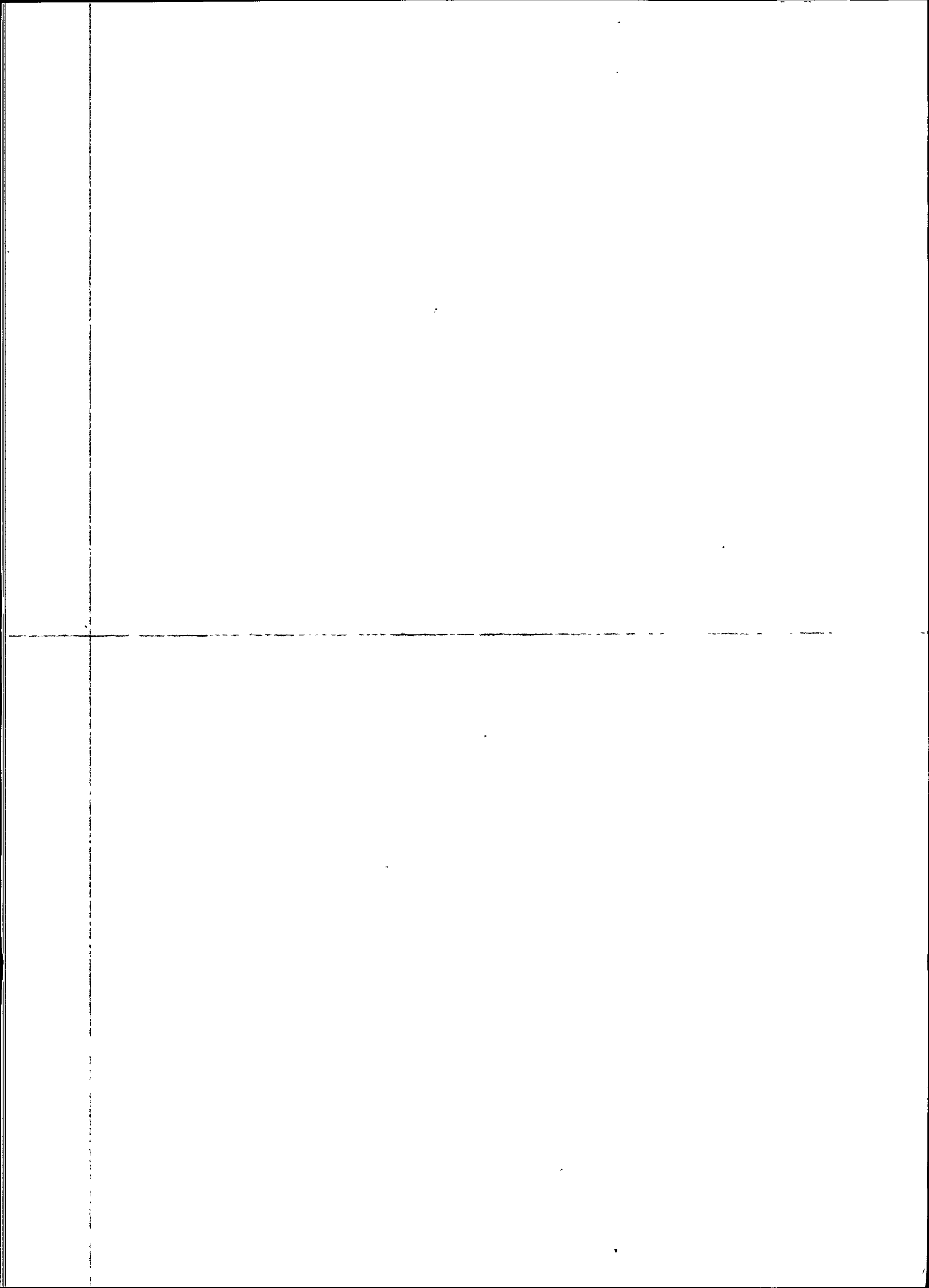
UDVALGET FOR TEKNIK OG MILJØ

den 02.08.1993

  
Ole Bjerregaard  
udvalgsformand

  
Finn Larsen  
stadsingeniør





TEKNISK FORVALTNING  
22.03.1993/hm/vandreg/reg44

Bilag 1

## REDEGØRELSE

for baggrunden og konsekvenserne af regulativforslaget

vedrørende

Kommunevandløb nr. 44

Fuglekær bæk

Ebeltoft Kommune

Opland

Amtsvandløbet Havmølle å

I henhold til § 9 i bekendtgørelse nr. 49 af 15.02.1985 er der i det følgende redegjort for forudsætningerne, der danner grundlaget for regulativforslaget.

Redegørelsen er udarbejdet i overensstemmelse med vandløbsloven af 09.06.1982, § 1, bestående vandløbsretlige forhold for vandløbet og de sektorplaner m.v., der kan påvirke vandløbet.

## GRUNDLAGET

### Vandløbets beliggenhed og forløb

Vandløbets forløb er dels angivet på oversigtskort 1:25.000 og dels på plankort 1:4.000, der tilknyttedes regulativet.

Fuglekær bæk begynder i skelhjørnet mellem matr.nr. 2 d, 4 g og 7 e Hyllested Skovgårde, Hyllested, hvorfra vandløbet løber mod syd i skel mellem matr.nr. 2 d, 2 a og 7 e, 8 a, 6 e Hyllested Skovgårde, Hyllested. Efter et knæk løber vandløbet mod vest og senere mod sydøst til udløb i Havmølle å i det sydlige og østlige skel af matr.nr. 2 a Hyllested Skovgårde, Hyllested. Vandløbet danner på denne strækning tillige skel mod matr.nr. 6 a og 1 b Hyllested Skovgårde, Hyllested.

På de øverste 108 m er vandløbet åbnet, hvorefter vandløbet er rørlagt 42 m og derpå igen åbent på en strækning af 650 m. På de nederste 312 m inden udløbet i Havmølle å er vandløbet igen rørlagt. I de 2 brønde på denne strækning er der indskudt styrt på henholdsvis 0,66 m og 0,22 m.

Vandløbets samlede længde er 1112 m, heraf er 758 m åbent løb og 354 m rørlagt.

Der er ingen offentlige sidetilløb til vandløbet.

Det topografiske opland er beregnet til 1,0 km<sup>2</sup> eller ca. 102 ha.

Vandløbet er i sin helhed beliggende i Ebeltoft kommune.

### Vandløbsretlige forudsætninger

- I fortsættelse af en vandsynsforretning den 25.06.1918 vedtog Hyllested-Rosmus sogneråd den 18.09.1918 at optage Fuglekær bæk som offentligt vandløb.
- Ved vandsynsforretning den 05.03.1945 blev der indgået forlig om rørlægning af de nederste 312 m af vandløbet før udløbet i Havmølle å.
- Første regulativ godkendt af Amtsrådet den 17.01.1973.

## PLANER

### Regionplan 1989

#### Landbrug

Oplandet til Fuglekær bæk er dels skovarealer og dels landbrugsarealer. Der er ingen samlet begyndelse i oplandet.

Vandløbet afvander en mindre dalslugt og gennemløber flade arealer, antagelig hævet havbund, inden udløbet i Havmølle å.

Jordbundstypen kan for den nordlige del betegnes ved fin lerblandet sandjord, og den sydlige halvdel, arealerne nærmest Havmølle åen, som finsandet jord.

#### Fredning

Vandløbet er i sin helhed omfattet af bestemmelserne i naturfredningslovens § 43.

Der er ingen egentlige landskabsfredninger i vandløbets opland.

#### Vandindvinding

Der er ikke regionale vandindvindingsinteresser i oplandet.

#### Recipientkvalitet

Fuglekær bæk er i recipientkvalitetsplan 1989 for Århus amtskommune af 13.03.1991 målsat med B 3, karpefiskevand, vandløb, der skal anvendes som opholdsområde og opvækstområde for ål, aborrer, gedder og karpefisk.

## Kommuneplan 1984 - 92

### Kommuneplanen

Der er ikke i kommuneplanen angivet nye tiltag i vandløbets opland.

### Vandforsyning

Der er ingen grundvandsindvindinger til almene vandværker i oplandet.

### Spildevand

Der er ikke fundet udledninger af spildevand fra enkelt-ejendomme til vandløbet.

## Anden planlægning

### Fisk, udsætningsplaner

I udsætningsplan for mindre vandløb mellem Kalø vig og Randers Fjord, DFH rapport 345 - 1989, er Fuglekær bæk omtalt med bemærkningen, at dette vandløb ikke er egnet for ørredfisk, sommerudtørrende.

### Okker

Ifølge Miljøstyrelsen og Arealdatakontorets registrering af okkerpotentielle områder er det angivet, at arealer, der afvander til Fuglekær bæk, er inddraget som okkerpotentielle områder, klasse II, og hvorfor eventuelle drænprojekter inden udførelse skal forelægges amtskommunen.

### Opmåling

På grundlag af en vurdering af vandløbets almene tilstand og den fastsatte målsætning er det fundet, at en ny opmåling kan udsættes til en senere revision af regulativet. Seneste opmåling er gennemført i 1972 i forbindelse med udarbejdelsen af det første regulativ for vandløbet.

## VANDLØBET

### Vandløbskvaliteten

Fuglekær bæk er i den øverste del en skovgrøft. I dalslugten nedstrøms herfor fremtræder vandløbet som et naturvandløb uden større reguleringer. Den nederste rørledning har antagelig været hensigtsmæssig, idet vandløbet gennemløber et område med finsand, og hvorfor vedligeholdelsen har været vanskelig at gennemføre. Vandløbet har et middelfald på ca. 3,3 o/oo.

Bundforholdene i skoven er sandet, og i den åbne del inden rørledningen består bundmaterialet af grus og sand. Den stedvise beplantning langs vandløbet medfører en varieret bundgrøde.

Vandløbet fremstår som et relativt stabilt vandløb. I 1986 blev rørledningen spulet efter sandindtrængning.

Det vil sige, at vandløbets åbne del har gode miljømæssige muligheder, der forringes af den nederste rørlægning med styrt i de 2 brønde, som forhindrer en mulig fiskeopgang.

I det nugældende regulativ er angivet, at anlægget skal være på 1,0, men at dette anlæg kan tilstræbes forøget til 1,5. Dette anlæg vil blive angivet i regulativforslaget.

Der er ingen broer over vandløbet. Over den rørlagte del er der anlagt 1 markvej.

### Fiskespærringer

Den nederste rørlagte strækning, hvorpå der i de 2 brønde er indbygget styrt på henholdsvis 0,66 m og 0,22 m forhindrer opgang af fisk til den åbne øvre strækning. En forbedring af fiskenes opgangsmuligheder kræver en nyvurdering af rørledningen og antagelig en relativ kostbar faskinsætning langs denne strækning, hvis vandløbet åbnes.

### Afvandingsforhold

Arsnedbøren i Ebeltoft er i normale år på omkring 550 mm.

Hedeselskabet har, på grundlag af de på Djursland beliggende stationer for måling af vandføringer, herunder i Havmølle å, fundet, at følgende afstrømningsværdier er gældende under normale forhold.



Median minimum	2 l/s/km <sup>2</sup>
Median	4 l/s/km <sup>2</sup>
Median maksimum	15 l/s/km <sup>2</sup>
Median maksimum	25 l/s/km <sup>2</sup>

Den åbne del af Fuglekær bæk vil altid kunne føre de forekommende afstrømninger. Den rørlagte strækning med  $\varnothing$  30 cm betonledning fra st. 800 - 952 vil være bestemmende for afstrømningen, idet denne ledningsdel vil kunne føre en 45 l/s, der svarer til ca. 0,7 l/s ha, der er det normalt anvendte dimensioneringsgrundlag for afvanding af landbrugsarealer.

### Vedligeholdelsen

Fuglekær bæk er hidtil oprenset 1 gang årligt inden hvert års 15. september.

Med henvisning til beskrivelsen af vandløbskvaliteten vil en fremtidig vedligeholdelse af den åbne del efter princippet modificeret skikkelse kunne anbefales. Det vil sige, at der udfra oplysninger om vandløbets geometriske skikkelse tilstræbes et så varieret vandløb som muligt uden at de bestående afvandingsforhold forringes.

Den årlige oprensning gennemføres således, at grødeskæringen omfatter vandløbets regulativmæssige bundbredde, og at kantslåningen begrænses, således at den kun udføres, når der er behov herfor.

Oprensningstidspunktet fastholdes, så vidt muligt inden hvert års 1. oktober.

## KONSEKVENSERNE

### Vandløbskvalitet

Forslaget til regulativ fastholder det nugældende regulativs geometriske bestemmelser. En vedligeholdelse efter princippet modificeret skikkelse for de åbne strækninger vil ikke medføre afvandingsmæssige ændringer i vandløbet. Den fremtidige vedligeholdelse skal søge at tilgodese vandløbets miljømæssige kvaliteter og muligheder.

Den bestående beplantning langs vandløbet medfører en skyggegivende effekt på grøden og et mere varieret vandløb, hvorfor beplantningen skal søges bibeholdt.

### Afvandingsforhold

Regulativet medfører ingen ændringer i de bestående afvandingsforhold.

### Krav til tekniske anlæg

Fremtidige rørunderføringer skal mindst være  $\varnothing$  60 cm, idet rørene nedlægges med 25% af diameteren under regulativ bund.

Fritliggende markoverkørsler skal anlægges med underkant af vanger i terræn.

Krydsninger ved ledninger og kabler skal nedlægges således, at overkant af sikringsmaterialet er beliggende mindst 50 cm under aktuel bund, dog mindst 50 cm under regulativ bund.

Tekniske anlæg i og ved vandløbet skal altid godkendes af vandløbsmyndigheden inden udførelsen.

### Restaureringsopgaver

Der er ikke planlagt restaureringsopgaver i vandløbet.