

082480306 176216

SDD2008 - Emnesager 466
Regulativer Hadsten Skader Å
Forside A3-A

Telefon nr.



HADSTEN KOMMUNE



REGULATIV FOR KOMMUNEVANDLØB

SKADER Å



0824806247280

**REGULATIV
FOR
SKADER Å**

INDHOLDSFORTEGNELSE:

Side

Indholdsfortegnelse

1.	Grundlag for regulativet	2.
2.	Betegnelse af vandløbet	2.
3.	Vandløbets skikkelse og dimensioner	3.
	3.1 Stationering	3.
	3.2 Dimensioner	6.
4.	Bygværker m.m	7.
	4.1 Broer og overkørsler	7.
5.	Administrative bestemmelser	7.
6.	Bestemmelser om sejlads	8.
7.	Bredejerforhold	8.
8.	Vedligeholdelse	9.
9.	Restaurering	11.
10.	Tilsyn	12.
11.	Revision	12.
12.	Regulativets ikrafttræden	12.

Bilag 1: Redegørelse for det planlægningsmæssige grundlag

Bilag 2: Oversigtskort 1:25.000

1. GRUNDLAG FOR REGULATIV

Vandløbet har hidtil været klassificeret som privat vandløb. Ved vedtagelse af nærværende regulativ optages Skader å som kommunevandløb.

Regulativet er udarbejdet på baggrund af lovbekendtgørelse nr. 404 af 19. maj 1992 om vandløb samt Miljøministeriets bekendtgørelse nr. 49 af 15. februar 1985 om klassifikation og registrering af vandløb og om regulativer for offentlige vandløb. Endvidere er regulativet udarbejdet med udgangspunkt i de faktiske fysiske forhold.

Der henvises endvidere til bilag 1 - redegørelsesdelen.

2. BETEGNELSE AF VANDLØBET

Regulativet for Skader å omfatter en samlet strækning på 5715 m i Hadsten kommune.

Vandløbet begynder i Århus kommune og forsætter i nordlig retning gennem Rosenholm kommune, hvorefter vandløbet fortsætter i Hadsten kommune indtil indløbet i Alling å.

Skader å har følgende forløb for Hadsten kommunes vedkommende:

Begyndelsepunktet ligger i skelet mellem matr. nr. 5^f, Rigtrup by, Voldum sogn og Skader by og sogn.

Derefter fortsætter vandløbet på ca. 1440 m i skelet mellem Hadsten og Rosenholm kommune.

Resten af strækningen ligger i Hadsten kommune indtil indløbet i Alling å.

Iøvrigt henvises til tegninger nr. 1 og 2.

2.1. MÅLSÆTNING

I Århus amtskommunes recipientkvalitetsplan for 1990 er vandløbet målsat jfr. nedenstående tabel:

Strækning	Stationering m	Målsætning i recipientkvalitetsplanen
1	0 - 2615 (beg. - indløb af Revens Møllebæk).	Gyde- og yngelopvækstområde for laksefisk (B1).
2	2615 - 4685 (indløb af Revens Møllebæk - skel mellem matr. nr. 3 og 1 ^a , Clausholm Hdgd, Voldum sogn).	Særligt naturvidenskabelige interesseområde (A).
3	4685 - 5715 Skel mellem matr. nr. 3 og 1 ^a , Clausholm Hdgd, Voldum sogn - indløb i Alling å.	Laksefiskevand (B2).

3. VANDLØBETS SKIKKELSE OG DIMENSIONER.

3.1. STATIONERING

Vandløbet er stationeret fra skelet mellem Hadsten og Rosenholm kommune.

Stationeringen svarer til afstanden fra begyndelsespunktet i m.

Stationeringen ved vandløbet er foretaget ved pæl placeret på bredden og i vandløbets bund, jfr. nedstående tabel.

Pæl nr.	Station	Kote DNN (m)		Bemærkninger	Kantpæls placering H/V side
		Kantpæl	Bundpæl		
1	300	25.21	24.35		Højre
2	1107	20.66	19.73	Skel mellem matr. nr 2 ^a og 9 ^a .	Højre
3	1440	19.08	18.47	Sogneskel i venstre side	Højre
4	1800	16.98	16.24		Højre
5	2365			Sogneskel i Højre side	Venstre
6	4700	5.75	5.37	Overgang fra målsætning A til B2	Højre
7	5000	5.59	3.95		Højre
8	5300	5.11	3.50		Højre
9	5600	4.53	3.26		Højre

Vandløbets skikkelse, bygværker ved og i vandløbet er opmålt og samtlige koter er henført til Dansk Normal Nul (DNN).

Følgende GI fixpunkter er indnivellerede:

GI-fixpunkt nr.	- Beliggenhed	Kote
9022	Rosenholm kommune Landbrugs ejendom på hjørnet af Hulvej og Jens Bassesvej, Skader by.	33.05
91-09-9026	Sluse i det nordøstlige hjørne af dambrug på ejendommen Rigtrupvej 47.	13.49
91-09-9025	Mygindvej - Bro over Skader å.	8.50

3.2 VANDLØBETS DIMENSIONER

Strækning nr.	Station (m)	Bundløbskote (m)	Strømrende (m)	Fald $^{\circ}/_{00}$	Anlæg	Bemærkninger	
1	0	25.94	1.5	5.7	0.5		
	800	21.36		4.8			
	Telefon nr.	18.					
	2004	.86		6.3			Bro - Rigtrupvej
	2365						Udløb - dambrug
	Telefon nr.	11.					Ændring af målsætning
2	2615	.12				Bro - Skovvej	
	3365	8.68				Bro - Skovvej	
	4265	6.09				Bro - Mygindvej	
	4700	4.33				Ændring af målsætning	
3	4700	4.33	2.0		0.5 (v) 1 (h)	Ændring af målsætning	
	5000	3.95		Kantpæl 7			
	5300	3.50		Kantpæl 8			
	5600	3.26		Kantpæl 9			
	5715	2.96		Udløb i Al-ling å			

De anførte dimensioner gælder kun for den grødefri periode.

4. BYGVÆRKER

4.1. Broer og overkørsler.

Beliggenhed Station (m)	Beskrivelse	Vandslug (cm)	Ejerforhold
2004	Bro - Rigtrupvej	330	Hadsten kom.
2615	Bro - Mygind skov	250	Privat
3365	Bro - Mygind skov	250	Privat
4265	Bro - Mygindvej	400	Hadsten kom.

5. ADMINISTRATIVE BESTEMMELSER

Vandløbet administreres af Hadsten byråd.

- 5.1. Vandløbet med bygværker m.v. skal vedligeholdes således, at vandløbets skikkelse og vandføringsevne overholdes.
- 5.2. Vandløbets vedligeholdelse påhviler byrådet. Med hensyn til de for vandløbet fastlagte vedligeholdelsesprincipper og metoder henvises til kapitel 8.
- 5.3. Bygværker - såsom stryg og skråningssikringer - der er udført af hensyn til vandløbet, vedligeholdes som dele af vandløbet.

Vedligeholdelsen af øvrige bygværker - broer, stemmeværker, overkørsler og vandingsanlæg m.v. - påhviler de respektive ejere eller brugere. Ejerne eller brugerne har pligt til at optage den slam, grøde m.v. der samler sig ved bygværkerne, jfr. Vandløbslovens § 27, stk. 4.

- 5.4. Træer og buske langs vandløbet skal så vidt muligt bevares af hensyn til deres grødebegrænsende virkning.

Beplantning indenfor en afstand af 2 m fra vandløbskant må ikke fjernes uden byrådets godkendelse.

Hadsten byråd kan, efter aftale med lodsejerne, foretage supplerende beplantning langs vandløbet for at begrænse grødevæksten.

6. BESTEMMELSER OM SEJLADS

Det er ikke tilladt at sejle på vandløbet.

7. BREDEJERFORHOLD

- 7.1. I en 2 m bræmme - målt fra vandløbets øverste kant må der ikke foretages dyrkning, jordbehandling og plantning jfr. dog pkt. 5.4, anbringelse af hegn jfr. dog pkt. 7.2. og terrænændring.
- 7.2. De tilgrænsende arealer må ikke anvendes til løsdrift, med mindre der sættes et forsvarligt hegn langs med og i en afstand af 1 m fra vandløbets øverste kant. Hvor der er fare for nedskridning, kan Hadsten kommune forlange at hegn flyttes længere bort fra vandløbet. Sådanne hegn skal ejerne med 1 uges varsel fjerne, efter meddelelse herom fra tilsynsmyndigheden, når dette er påkrævet i forbindelse med vedligeholdelsesarbejdet.
- 7.3. De til vandløbet grænsende ejendommers ejere og brugere er i øvrigt pligtige at tåle de fornødne vedligeholdelsesarbejders udførelse, herunder transport af materialer og maskiner og disse arbejds langs vandløbets bredder, hvorved bemærkes, at arbejdsbåltet normalt ikke bliver over 8 m bredt.
- 7.4. Bygninger og bygværker, faste hegn, beplantninger, udgravninger og lignende anlæg af blivende art må ikke, uden byrådets tilladelse, anbringes nærmere øverste vandløbskant end 8 m, og for rørlagte strækninger ikke nærmere rørledningernes midte end 2 m. Undtaget herfra er beplantning, der efter Hadsten byråds beslutning og efter aftale med lodsejerne udføres eller bevares af hensyn til den grødebegrænsende virkning.
- 7.5. I henhold til Vandløbslovens § 6 må ingen bortlede vandet fra vandløbet eller foranledige, at vandstanden i vandløbet forandres eller vandets fri løb hindres.
- 7.6. Regulering - herunder rørlægning - må ikke finde sted uden myndighedernes tilladelse.
- 7.7. Ingen må uden tilladelse fra Hadsten kommune foretage foranstaltninger ved vandløbet med anlæg, der vil være i strid med nærværende regulativ, Vandløbsloven eller anden lovgivningen.
- 7.8. Vandløbet må ikke tilføres faste stoffer, haveaffald, spildevand eller andre væsker, der kan forurene vandet eller foranledige aflejringer i vandløbet, jfr. Miljøbeskyttelseslovens § 27.

- 7.9. Ingen må uden Hadsten kommunes eller Århus Amtsråds tilladelse indvinde vand fra vandløbet. De tilgrænsende lodsejere kan dog uden tilladelse pumpe vand op fra vandløbet til kreaturvanding, såfremt dette sker med mule eller vindpumpe.

Indretningen af nye vandingssteder ved vandløbet må ikke finde sted uden Hadsten kommunes tilladelse.

- 7.10. Den langs vandløbet værende afmærkning med kant og bundpæle må ikke beskadiges eller fjernes. Hvis det sker, skal den ansvarlige bekoste retableringen.

Hvis vandløbet, bygværker eller andre anlæg ved vandløbet beskadiges, eller der foretages foranstaltninger i strid med Vandløbsloven, kan Hadsten kommune meddele påbud om at genoprette den tidligere tilstand.

Er et påbud ikke efterkommet inden den fastsatte frist, kan Hadsten kommune foretage det fornødne på den forpligtiges regning, jfr. Vandløbslovens § 54.

Er der fare for, at der kan ske betydelig skade på grund af usædvanlige nedbørsforhold eller andre udefra kommende usædvanlige begivenheder, kan Hadsten kommune foretage det fornødne uden påbud og på den forpligtiges regning, jfr. Vandløbslovens § 55.

- 7.13 Udløb fra drænledninger skal udføres og vedligeholdes således, at de ikke gør skade på vandløbets skrån timer. Udførelse af andre rørledninger må kun ske efter forud indhøntet tilladelse fra Hadsten kommune.

- 7.14 Anlæg af broer og overkørsler samt nedlægning af rørledninger og kabler i vandløbet må ikke ske uden Hadsten kommunes godkendelse.

- 7.15 Overtrædelse af bestemmelserne i regulativet straffes med bøde, jfr. § 85 i Vandløbsloven.

8. VEDLIGEHOLDELSE

- 8.1 Vandløbet vedligeholdes af Hadsten kommune.

- 8.2 Hadsten kommune/byråd afgør, om vedligeholdelsen skal udføres i entreprise eller ved egen foranstaltning.

- 8.3 Ved tilrettelæggelse af vedligeholdelsesarbejdet skal ulemper, som ejere og brugere skal tåle, søges ligeligt fordelt på begge sider af vandløbet.

- 8.4 Den fyld m.v., der fremkommer ved vandløbets regulativmæssige vedligeholdelse, er brugerne af de tilstødende jorder pligtig til at fjerne mindst 5 m fra vandløbskanten eller sprede det i et ikke over 10 cm. tykt lag.

Dette skal foretages inden hvert års 1. maj, hvis areaerne ikke dyrkes, ellers inden førstkommande såning.

- 8.5 Det påhviler den enkelte ejer eller bruger selv at undersøge, om der er oplagt fyld, som skal fjernes eller spredes. Undlader en ejer eller bruger at fjerne fylden, kan Hadsten kommune 2 uger efter at ejeren eller brugeren har modtaget skriftlig varsel herom, lade arbejdet udføre på den pågældendes bekostning.
- 8.6 Lodsejerne eller andre med interesse i vandløbet, der finder dets vedligeholdelsestilstand eller specielle forhold vedrørende vandløbet utilfredsstillende, kan rette henvendelse herom til Hadsten kommune.

8.7 OPRENSNING

- 8.7.1 Vandløbet gennemgås mindst en gang om året for fjernelse af grene, væltede træer, udskredne brinker eller andet, der kan forhindre vandets frie løb.

Vandløbene skal iøvrigt henligge i naturlig tilstand og må ikke udsættes for opgravning eller bundskovling, med mindre særlige forhold taler herfor.

- 8.7.2 Oprensning af bundmateriale udføres inden 15. september, når vandløbets profil nødvendiggør dette.

Oprensningen iværksættes kun til vedligeholdelse af de fastsatte dimensioner, dvs. at huller i vandløbsbunden eller brinker under de fastsatte dimensioner ikke må jævnes eller på anden måde fyldes i forbindelse med vedligeholdelsen.

- 8.7.3 Oprensning skal først iværksættes, når bunden ligger 10 cm over den regulativmæssige bund, og ved oprensningen graves ikke dybere end 20 cm under den regulativmæssige bund med en tilsvarende reduktion i bundbredden, svarende til de regulativmæssige anlæg. Ud for afmærkede eller registrerede drænudløb hvis udløbskote er mindst 10 cm højere end den i regulativet fastsatte bundkote for vandløbet, vil aflejringer der hindrer drænet i at fungere efter anmodning fra ejeren eller brugeren af arealet blive fjernet ved Hadsten kommunes foranstaltning.

- 8.7.4 På de vandløbsstrækninger, hvor den faktiske bundbredde overskrider den regulativmæssige, udføres oprensningen i

en strømrønde efter samme princip som beskrevet under grødeskæringen.

- 8.7.5 Ved oprensning fjernes sand- og mudderaflejringer, hvorimod oprensning af grus og sten så vidt muligt søges undgået.
- 8.7.6 Hvor den nødvendige oprensning omfatter større mængder, eller bundforholdene nødvendiggør det, kan Hadsten kommune beslutte, at arbejdet udføres med maskine. Under oprensningen bør overhængende brinker såvidt muligt bevares.
- 8.7.7 For den A målsatte vandløbsstrækning gælder, at vandløbet normalt ikke vedligeholdes. Opgravning af sandaflejringer kan i særlige tilfælde forekomme.

8.8 GRØDESKÆRING

- 8.8.1 Grødeskæring kan iværksættes 2 gange om året normalt indenfor nedenstående perioder.

1. gang inden 15. juni
2. gang inden 15. september

Hadsten kommune kan derudover ekstraordinært iværksætte grødeskæring, for at sikre vandløbets vandførings-evne.

- 8.8.2 Grødeskæringen skal udføres, så grøden fjernes i vandløbets naturlige strømrønde, der (normalt) kan genfindes som den dybe del af vandløbets tværprofil, der slynger sig fra side til side ned gennem vandløbet, hvorimod den grøde der vokser uden for strømrønden, sædvanligvis de samme steder hvor vandløbet aflejrer banker, efterlades. Den grøde, der skæres, skal så vidt muligt skæres i bund.

Grødeskæringen skal udføres således, at vandløbsbunden ikke påvirkes. Den afskårne grøde skal opsamles.

- 8.8.3 Med baggrund i de opmålte tværprofiler skal strømrønden skæres i den bredde som er angivet i afsnit 3 - Vandløbets skikkelse. Grødeskæring foretages normalt med le. Hadsten kommune kan beslutte, at grødeskæring i særlige tilfælde skal ske med maskine.
- 8.8.4 Kant- og bredvegetation må kun skæres, hvor Hadsten kommune finder, at der er behov for skæring af hensyn til de afvandingsmæssige interesser eller hensynet til brinkenens stabilitet.

- 8.8.5 For den A målsatte vandløbsstrækning gælder at der normalt ikke skæres grøde. Grødeskæring kan i særlige tilfælde forekomme på korte strækninger.

9. RESTAURERING

Nærværende regulativ foreskriver ingen restaureringsforanstaltninger.

10. TILSYN

- 10.1 Tilsyn med vandløbet udøves af Hadsten kommune.
- 10.2 Hadsten kommune afholder offentligt syn over vandløbet.
- 10.3 Bredejere, organisationer eller andre med interesse i vandløbet, der har ønske om at deltage i det offentlige syn, kan træffe nærmere aftale herom med Teknisk forvaltning, der gennemfører synet på byrådets vegne.

11. REVISION

Nærværende regulativ revideres efter behov.

12. REGULATIVETS IKRAFTTRÆDEN

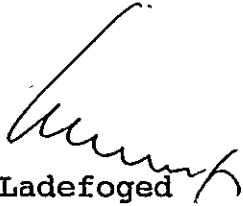
Regulativet har været bekendtgjort og fremlagt til gennemsyn i 8 uger med opfordring til enhver om at komme med indsigelser og ændringsforslag.

Regulativet træder i kraft fra datoen for dets vedtagelse.

Således vedtaget af Hadsten byråd den 26. april 1993.

P. b. v.


Carl J. Rasmussen
Borgmester


Ib Ladefoged
Kommunaldirektør

(dok. regul.ska)

REDEGØRELSE

Nærværende redegørelse omhandler grundlaget for udarbejdelsen af regulativforslaget samt konsekvenserne af regulativforslaget.

Vandløbsloven - lov nr. 302 af 9. juni 1982 om vandløb - indeholder i forhold til tidligere lovgivning om vandløb væsentligt ændrede bestemmelser om blandt andet vandløbsvedligeholdelsen, idet denne i større grad end hidtil skal ske under hensyn til de miljømæssige interesser i vandløbet.

Dette fremgår af lovens § 1, hvor det er anført, at det skal tilstræbes at sikre, at vandløbet kan benyttes til afledning af vand, navnlig overfladevand, spildevand og drænvand, og endvidere at fastsættelse og gennemførelse af foranstaltninger efter loven skal ske under hensyntagen til de miljømæssige krav til vandløbskvalitet, som fastsættes i anden lovgivning.

Disse bestemmelser har som konsekvens, at reglerne om vandløbets fremtidige anvendelse og vedligeholdelse ikke skal fastsættes ud fra individuelle interesser, men skal fastsættes ud fra en konkret afvejning af alle de interesser, der er knyttet til vandløbet - afvanding, naturbeskyttelse, fiskeri, jagt, sejlads etc., at alle interesser i størst muligt omfang tilgodeses.

Grundlaget for denne afvejning, og hermed for ændringerne i regulativet, er bl.a. indeholdt i "REGIONPLAN 1989, ÅRHUS AMTSKommUNE, MAJ 1991".

Regionplanen er amtskommunens overordnede plan, som angiver retningslinier for udviklingen i amtet. De enkelte områder med betydning for vandløbene er uddybet i følgende sektorplaner:

- Recipientkvalitetsplan 1990
- Fredningsplan 1987
- Landbrugsplan 1987
- Vandindvindingsplan 1985

Af andre planer mv., som har betydning for regulativsudarbejdelsen, er:

- Registrering af vandløb efter naturbeskyttelseslovens § 3
- Landbrugsministeriets kortlægning af okkerpotentielle arealer.

Disse planer samt vandløbsloven nr. 302 af 9. april 1982 og miljøstyrelsens cirkulære af 26. februar 1985 danner baggrund for de forhold, der skal tilgodeses i regulativet. Ifølge § 12 i vandløbsloven skal der for offentlige vandløb udarbejdes et regulativ af vandløbsmyndigheden.

1. Recipientkvalitetsplan.

I Århus amtskommunens "Recipientkvalitetsplan 1990" er målsætningerne for tilstanden og anvendelsen af bl.a. vandløb og søer fastsat. Hovedmålet er her at sikre den bedst mulige kvalitet i vandløb og søer samt vandløbenes evne til at aflede vand. Med baggrund i ovenstående hovedmål er følgende forudsætninger fastlagt:

- Målsætningen skal fastlægges så nær baggrundstilstanden som muligt.
- Målsætningen forudsætter, at forureningen begrænses så meget, som det teknisk muligt og økonomisk forsvarligt.
- Målsætningen må kun i særlige tilfælde forudsætte en forringelse af vandløbenes evne til afledning af overfladevand og drænvand.
- Målsætningen er retningsgivende for vandindvindingsinteresserne.

I recipientkvalitetsplanen er målsætningen for Skader å angivet i afsnit 2.1 i regulativteksten.

De generelle krav for vandløbskvaliteten for målsætningen er anført i det følgende:

A: Særlig naturvidenskabelige interesseområde.

Forureningsgraden må generelt ikke overstige grad I - II, men der kan stilles individuelle krav til de enkelte vandløb.

Grus- og sten bund i vandløbet skal bevares idet den fauna og flora, man ønsker at bevare med denne målsætning, som regel er knyttet til sten- og grusbund og hurtigt strømmende vand.

Disse vandløb tjener også ofte som gyde- og yngelopvækstområder for laksefis.

A-vandløb bør normalt helt firholdes for vandløbsvedligeholdelse. Grødeskæring i et strømløb eller manuel opgravning af sandaflejringer eller lignende kan dog finde sted på korte strækninger, når særlige forhold taler herfor.

B.: Gyde- og yngelopvækstområde for laksefisk.

Forureningsgraden må generelt være maksimalt grad II, men der kan stilles individuelle krav til de enkelte vandløb. Spildevandstilførsel må ikke forringe fiskenes gyde- og yngelopvækstmuligheder væsentligt udenfor en nærmere bestemt fortyndingszone.

Vandløbsvedligeholdelsen skal begrænses mest muligt. Det forudsættes således, at der ved grønnskæring efterlades væsentlige grønnebræmmer i vandløbet, at gydebanker ikke opgraves, og at vandløbets brinker kun bortgraves, hvis konkret vurdering har vist, at dette er nødvendigt af hensyn til vandføringsevnen.

Der må ikke ske gravning af brinker i begge vandløbssider det samme år. Vegetationen langs vandløbet skal normalt lades urørt.

Det forudsættes, at vandoppumpning direkte fra vandløb ikke finder sted, og at oppumpning af grundvand ikke må medføre, at vandføringen i vandløbet mindskes væsentligt, eller at forureningsgraden øges som følge af vandindvinding.

B₀: Laksefiskevand.

Forureningsgraden skal være grad II eller bedre.

Spildevandsudledninger må ikke forringe fiskenes opvækstmuligheder væsentligt uden for en nærmere angivet fortyndingszone.

Omfanget af vandløbsvedligeholdelse skal fastsættes efter en konkret afvejning af behovet for vedligeholdelse af hensyn til dyrkning af jorden mod de miljømæssige ulemper som følge af vedligeholdelsen. Det forudsættes dog, at gydeområder helt friholdes for opgravning.

2. Landbrugsplan.

I Århus amtsråds "Landbrugsplan 1987", april 1987, er bl.a. angivet, at "afvejningen af de jordbrugsmæssige interesser mod konkurrerende interesser er sket som led i recipientkvalitets- og vandindvindingsplanlægning. Evt. begrænsning i jordbrugsdriften som følge heraf vil typisk optræde som restriktioner overfor vandløbsregulering, dræning og vandindvinding".

De modstående interesser i vandets og vandløbenes anvendelse er afvejet i "Regionplan 1989", maj 1991. I Regionplanens kapitel 2.4 er fastlagt følgende retningslinier:

"Ved revision af vandløbsregulativer med baggrund i recipientkvalitetsplanen forudsættes det i almindelighed, at vandløbenes evne til afledning af overfladevand og drænvand ikke forringes, hvis dette giver anledning til en væsentlig forringelse af dyrkningsmulighederne".

Det er især recipientkvalitetsplanens målsætning om mere skånsom vedligeholdelse og om regulering, som på flade, lavliggende strækninger kan komme i konflikt med landbrugets interesser. Af bemærkningerne til Regionplanens retningslinier fremgår det da også, at amtsrådet under udarbejdelsen af vandløbsregulativerne vil forbeholde sig at kunne tage målsætningen for vandløbene op til nyvurdering, såfremt det viser sig, at de forudsatte ændringer i vandløbsvedligeholdelsen giver anledning til en væsentlig forringelse af dyrkningsmulighederne eller uoverkommelige vedligeholdelsesudgifter.

3. Fredningsplan.

Vandløbet i omhandlede regulativ er omfattet af naturbeskyttelseslovens § 3. Det vil sige, at ændringer af vandløbets åbne forløb kun må ske med tilladelse fra amtsrådet.

I Århus amtsråds "Fredningsplan 1987", maj 1987, er angivet i afsnit 6.3.3, at "Amtsrådets hensigt er at beskytte søer, vandløb og kilder mod yderligere forringelser, samt hvor det er muligt forbedre vandkvaliteten og restaurere regulerede vandløb".

For at opnå bl.a. dette mål vil amtsrådet først og fremmest anvende naturbeskyttelseslovens § 3, der foreskriver, at ændringer af et vandløbs åbne forløb skal godkendes af amtsrådet.

4. Vandindvindingsplan.

I Århus amtskommunes "Vandindvindingsplan 1985", april 1985, er der angivet følgende retningslinier:

Retningslinier for vandindvinding til byformål:

Ved udpegning af indvindingsområder til byformål skal der i muligt omfang tages hensyn til vandløbenes vandføring, vandstanden i søer, moser og enge samt behovet for vandindvinding til andre formål. Boringer skal således så vidt muligt placeres udenfor naturområder, som er følsomme overfor grundvandssænkning, og udenfor områder med stort markvandsbehov.

Retningslinier for vandindvinding til andet end byformål:

Indvinding af overfladevand fra vandløb og søer kan normalt ikke tillades og eksisterende tilladelser til indvinding af overfladevand kan normalt ikke forlænges. Dog skal ansøgninger om at erstatte oppumpning fra vandløb og søer med grundvandsoppumpning imødekommes, med mindre der herved tilsidesættes meget væsentlige naturinteresser.

Tilladelser til indvinding af grundvand kan normalt forlænges, dog under hensyntagen til de begrænsninger, der kan følge af behovet for vandindvinding til byformål.

Inden for oplande til vandløb med målsætning B, kan der kun tillades vandindvinding, når det kan ske uden væsentlig påvirkning af vandløbssystemets plante- og dyreliv.

5. Forhold til lov om okker.

Arealerne, der grænser til Skader å, er ikke omfattet af lov nr. 180 af 8. maj 1985 om okker.

6. Planer for udsætning af fisk.

I medfør af ferskvandsfiskeriloven er der i 1988 udarbejdet en udsætningsplan for mindre vandsystemer med tilløb til Randers Fjord.

Det fremgår af ovennævnte plan, at der p.t. årligt udsættes 1050 stk. 1-års ørred i Skader å.

7. Opmåling af vandløbet.

I forbindelse med udarbejdelsen af regulativet er der i august 1992 foretaget en opmåling af vandløbet.

På baggrund af opmålingen er der udarbejdet et længdeprofil. Tværprofiler kan udarbejdes for hver 200 m på baggrund af måleresultatet. Måleresultatet forefindes hos Hadsten kommune.

Den fastsatte regulativmæssige bundløbskote følger i gennemsnit den faktiske bundløbskote.

8. Dimensioneringsgrundlag.

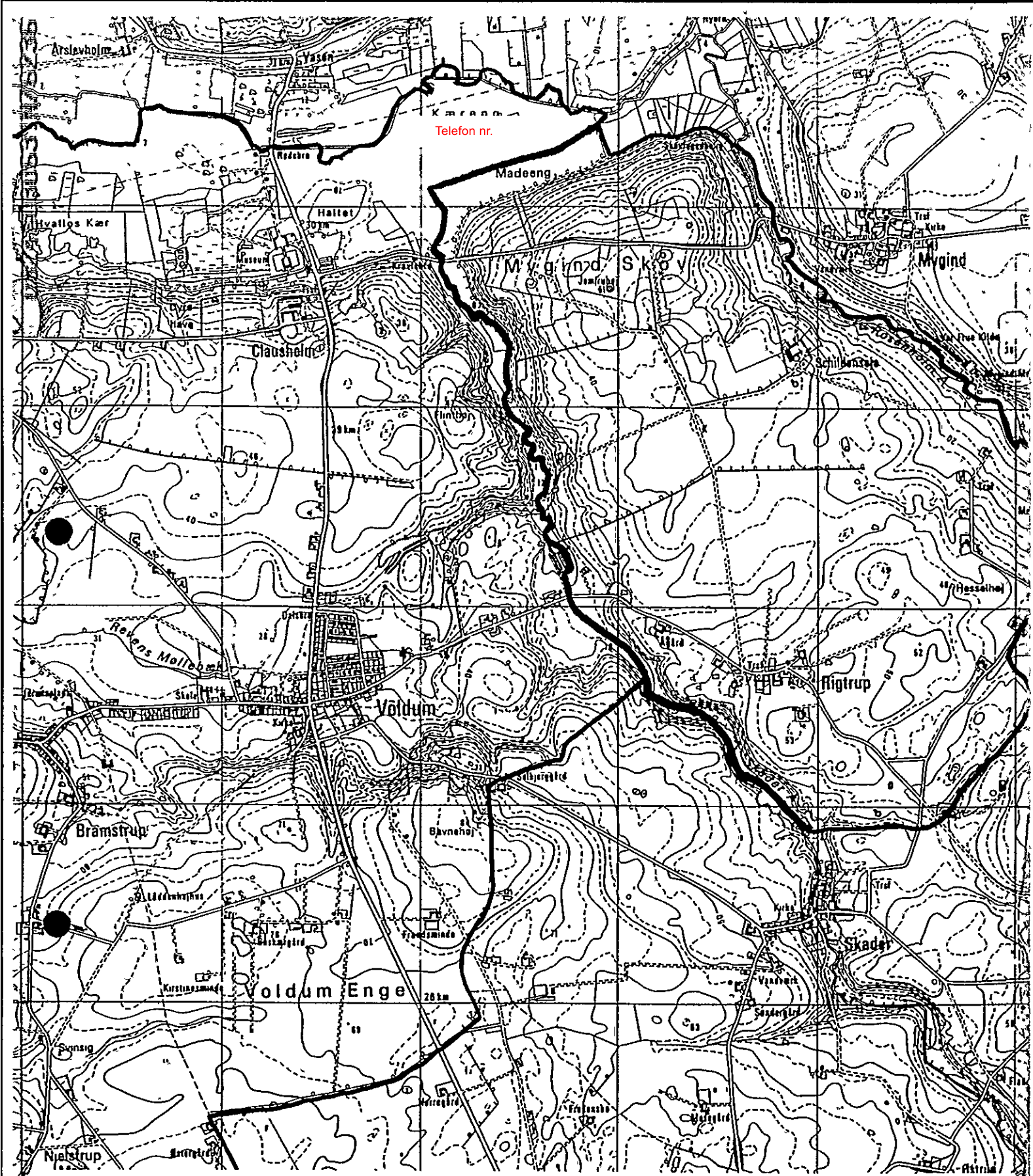
Den i regulativet fastsatte skikkelse for vandløbet er baseret på opmålte dimensioner.

Der er foretaget en beregning af vandløbets vandføringsevne ved den i regulativet fastsatte skikkelse.

Beregningen er baseret på vandløbets profil, et passende valgt Manningstal, (Manningstallet er en faktor der afhænger af vandløbets ruhed) og vandløbsbundens fald. Manningstallet er beregningerne valgt til 20.

Den tilladte vandmængde er beregnet på baggrund af den medianmaksimum vandføring svarende til 35 l/sek. km² målt ved Århus amts målestation Alling å, Vester Alling.

Ved medianvandføring forstås den vandføring for hvilket det gælder at 50% af de målte værdier ligger over og 50% ligger under.



HADSTEN KOMMUNE

Teknisk forvaltning

SKADER A
Oversigtskort



TEGN NR.	
MÅL	1:25000
DATO	April 1993
SIGN.	

