

Telefon nr.



Regulativ

for kommunevandløbet

Agri Rørledning og

Aldershvilebækken

Vandløb nr. 47 og 50

i Ebeltoft kommune,

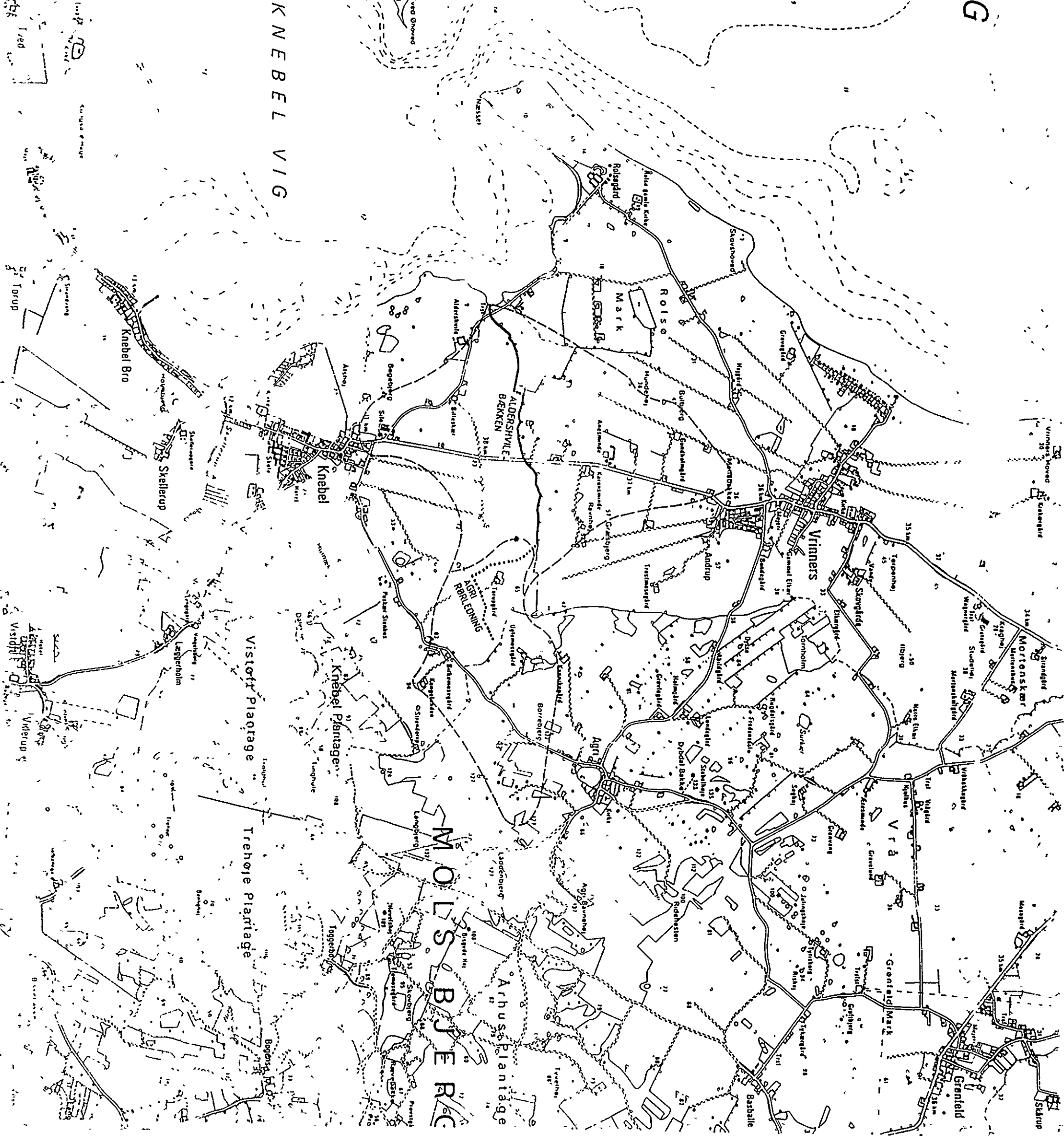
Århus amt

INDHOLDSFORTEGNELSE

OVERSIGTSKORT

GRUNDLAGET FOR REGULATIVET	side 3 - 4
BETEGNELSE AF VANDLØBET	side 4 - 5
VANDLØBETS SKIKKELSE	side 6 - 12
Afmærkning og stationering	side 6
Dimensioner	side 7 - 11
Bygværker m.v.	side 12
ADMINISTRATIVE BESTEMMELSER	side 13
BESTEMMELSER OM SEJLADS	side 13
BREDEJERFORHOLD	side 13 - 15
VEDLIGEHOJDELSE	side 16 - 18
TILSYN	side 19
REVISION	side 19
REGULATIVETS IKRAFTTRÆDEN	side 20
Bilag :	
Plankort	
Længdeprofil	
Redegørelse	

KNEBEL VIG



Kommunevandløb nr.
 47 AGRIRØRLEDNING
 50 ALDERSHVILEBÆKKEN

- Over sigtskort 1:25 000
- oplandsgrænse
 - åbent vandløb
 - rørlagt vandløb

UDFÆRDIGT I 1993 ANLÆDNING AF A JOURFØRNING AF REGULERINGSPLAN FOR KOMMUNENS TEKNISKE FORVALTNING



GRUNDLAGET FOR REGULATIVET

Vandløbet er optaget som kommunevandløb nr. 47 og 50 i Ebeltoft kommune.

Regulativet er udarbejdet på grundlag af de i redegørelsen (bilag 1) beskrevne forudsætninger og af hidtil gældende bestemmelser, fastsat i ældre regulativer samt i kendelser og forlig for vandløbsretten.

Nr. 47 Agri Rørledning.

- Den 08.01.1951, kendelse ved Afvandingskommissionen vedrørende Agri Rørledning på grundlag af landbrugsministeriets tilladelse af 13.05.1950. Med kendelsen blev vandløbet optaget som et offentligt vandløb.
- Den 07.07.1951 første regulativ godkendt af Amtsrådet.
- Den 16.11.1971 tillægsregulativ vedrørende de offentlige vandløbs vedligeholdelse i Ebeltoft kommune.

Nr. 50 Aldershvilebækken st. 0 - st. 360

- Den 21.01.1999, beslutning ved Ebeltoft Byråd, hvormed det hidtidige private vandløb fra udløbet af Agri Rørledning og ned til Aldershvilebækken, 360 m, i medfør af vandløbslovens § 9 stk. 2 optages som offentligt vandløb under Aldershvilebækken.

Nr. 50 Aldershvilebækken st. 360 – st. 1836.

- Den 12.11.1968, kendelse ved landvæsensnævnet angående regulativmæssige bestemmelser i fortsættelse af beslutning om optagelse som offentligt vandløb.
- Den 03.06.1969, første regulativ godkendt af Amtsrådet.
- Den 16.11.1971, tillægsregulativ vedrørende de offentlige vandløbs vedligeholdelse i Ebeltoft kommune.

Vandkvalitetsplan 1997 for Århus Amtskommune, hvormed vandløbet er målsat ved

- Agri Rørledning - ikke målsat, rørlagt.
- Aldershvilebækken, inkl. den nyoptagne delstrækning, B 0, alsidigt dyre- og planteliv.

Hvor de tekniske bestemmelser mangler eller er ufuldstændige, er fastsættelsen sket under hensyntagen til de nuværende forhold i marken, idet det er iagttaget, at vandløbets vandføringsevne ikke nedsættes, at der ikke er sket indgreb i lodsejeres eller andre interesseredes rettigheder, og at vandløbets miljømæssige muligheder ikke er forringet.

Ebeltoft byråd har besluttet, at for vandløbets åbne del skal vedligeholdelse ske efter princippet modificeret skikkelse på grundlag af den for vandløbet angivne geometriske skikkelse.

Nærværende regulativ er vedtaget af Ebeltoft byråd den 21.01.1999 og erstatter tidligere regulativer.

BETEGNELSE AF VANDLØBET

Regulativet er sammensat af følgende delstrækninger.

- nr. 47 Agri Rørledning st. 0 – st. 1034	1.340 m
- nr. 50 Aldershvilebækken st. 0 – st. 360	360 m
- nr. 50 Aldershvilebækken st. 360 – st. 1836	1.476 m
	2.870 m

Agri Rørledningen er rørlagt i sin helhed, de 2 øvrige vandløb er åbne med undtagelse af en kort strækning på 74 m af Aldershvilebækken, som er rørlagt.

Nr. 47 Agri Rørledning.

Det rørlagte vandløb begynder i skellet mellem matr nr. 13 d Agri by, Agri, og matr.nr. 12 e og 19 d Knebel by, Knebel. Rørledningen føres herfra mod vest/sydvest i skellet mellem 12 e og 19 d Knebel by, Knebel, ind på matr.nr. 18 Knebel by, Knebel, følger det sydlige skel af matr.nr. 12 h Knebel by, Knebel, hvorefter rørledningen alene er beliggende på matr.nr. 18 Knebel by, Knebel. I st. 465 har ledningen et knæk, hvorfra ledningen føres mod nord følgende terrænet rundt om højdedraget indtil udløbet i Aldershvilebækken i skellet mod matr. Nr. 10b Vrinners by, Rolsø.

Til rørledningen er knyttet 10 brønde.

Nr. 50 Aldershvilebækken, st. 0 – st. 360

Vandløbet begynder hvor den modtager vand fra udløbet af Agri Rørledningen og løber ca. 360 m mod vest mellem matr. Nr. 10 b Vrinners by, Rolsø og matr. Nr. 18, 13 a, 5 a, Knebel by, Knebel til knækket i skellet mellem 11 d Vrinners by, Roldsø og 4 n Knebel by, Knebel. På matr. Nr. 10 b Vrinners by, Rolsø, løber vandløbet i en mindre slugt.

Nr. 50 Aldershvilebækken st. 360 – st. 1836

Vandløbet begynder i et knæk i skellet mellem matr.nr. 11 d Vrinners by, Rolsø, og 4 n Knebel by, Knebel, ca. 20 m opstrøms vestskellet for matr.nr. 4 n Knebel by, Knebel.

Fra dette punkt løber vandløbet mod vest i ejerlaugsskellet Vrinners by, Rolsø, og Knebel by, Knebel, under amtsvejen, Møllebakken, i en stenkiste, og fortsætter mod vest til st. 1099, hvor vandløbet i et knæk føres 74 m mod syd i rør over matr.nr. 9, Knebel by, Knebel. Fra rørudløbet føres vandløbet igen mod vest over matr.nr. 9 Knebel by, Knebel, hvorefter vandløbet på matr.nr. 10 Knebel by, Knebel, i en bue føres mod syd under Møllevej til udløb i Knebel Vig.

Der er ingen offentlige sidetilløb til vandløbet.

Regulativet omfatter i alt 2870 m vandløb.

Vandløbets topografiske opland er angivet på foranstående oversigtskort 1:25.000 og udgør i alt 3,7 km²

Vandløbets beliggenhed er vist på plankort 1:4.000, bilag 2.

Vandløbet er i sin helhed beliggende i Ebeltoft kommune.

VANDLØBETS SKIKKELSE

Afmærkning og stationering.

Agri Rørledning er stationeret fra begyndelsespunktet, st. 0 til udløb i Aldershvilebækken, st. 1034, og Aldershvilebækken med den nyoptagne strækning herfra, st. 0, til udløb i Knebel Vig st. 1836. Stationeringen svarer til afstanden i meter fra begyndelsespunktet.

Vandløbets skikkelse er fastsat på grundlag af eksisterende regulativer. En nyopmåling vil blive gennemført ved en kommende revision.

VANDLØBETS DIMENSIONER

Skalapæl nr.	Stationering	Bundkote	Bundbredde/rørdiameter cm	Fald 0/00	Anlæg	Bemærkninger
Agri rørledning	0	16,31	x	x		
				5,0		
	35	16,13		x		
	103	15,65	Ø 25	7,5		
	182	15,03		x		
				10,3		
	242	<u>14,40</u> 14,20	x x	x x		
	320	13,88				
				4,4		
	351	13,74	Ø 30			
	465	13,23		x		
	530	12,90		5,0		
	579	12,66	x	x		
				23,2		
	649	11,04		x		
			26,5			
711	9,40		x			
			16,2			
751	8,75	x	x			
			7,0			

Skalapæl nr.	Stationering	Bundkote	Bundbredde/rørdiameter cm	Fald 0/00	Anlæg	Bemærkninger
	834	8,17	Ø 30	x		
	934	7,37	x	8,0 x		Brønd
	1034	5,17	Ø 25 x	22,0 x		Udløb i Aldershvi- lebækken, st. 0

Nulpunktet for nivellementet er vilkårligt valgt. Som fast punkt er indniveret brønd i st. 351.

Overkant brønd kote 15,84 m og bund i rør kote 13,74 m.

Skalapæl nr.	Stationering	Bundkote	Bundbredde/rørdiameter cm	Fald 0/00	Anlæg	Bemærkninger
Alders- hvilebæk- ken	0	-	x	x	x	Agri Rørledning, st. 1034
			50	-		St. 0 - st. 360, stræk- ningen ikke opmålt, henligger som natur- vandløb
	360	16,65	x	x	x	
				6,4		
	430	16,20		x		
			50	22,7	1,0	
	560	13,25		x		
				15,0		
	610	12,50	x	x	x	
			80 x 80	10		
	622	12,38	x	x	x	Møllebakken, sten- kiste
				23,1		
660	11,50	x	x			
			10,8			
790	10,10	50	x	1,0		
			16,3			
910	8,15		x			
			9,6			
1040	6,90		x			

				6,6		
	1099	6,51	x	x	x	
			Ø 45	18,5		
	1173	5,14	x	x	x	Knæk, rørindløb
				8,5		
	1260	4,40	60	x	1,0	Rørudløb, knæk
	1381	3,89	x		x	
			Ø 45	4,2		
	1386	3,87	x		x	Rørbro
	1510	3,35		x		
	1554	2,80	60		1,0	
	Telefon nr.	2,47		12,		
		,10	x		x	Knæk
			Ø 45			Knæk
	1694	1,05	x		x	
	1710	0,85	60	x	1,	Gl. rørbro
		1,61				
	Telefon nr.	0,59	x		x	
			Ø 60	4,6		Kabel, Arke
	1773	0,56	x		x	
	1775	0,55				Møllevej
	1820	0,35	70	x	1,0	
				-		Kabel, Arke
	1836	-	x	x	x	

						Udløb, Knebel Vig
--	--	--	--	--	--	-------------------

De anførte koter refererer til D.N.N. G I.

Følgende fikspunkt er anvendt:

- punkt 96-05-9007: GI - bolt på nordgavl af stuehus, matr.nr.15 d Knebel by, Knebel, Møllebakken 32, kote 32,89.

BYGVÆRKER

BROER OG OVERKØRSLER M.V.

Stationering m	Bund-kote	Art og dimension	Ejerforhold
Agri Rørledning - der er ikke tilknyt- tet vandløbet speci- elle bygværker			
Aldershvilebæk- ken	12,50	12 m bred stenkiste 80 x 80 cm	Møllebakken, p.t. Århus Amts- kommune, under overfør- sel til Ebeltoft Kommune
610 - 622	3,89	5 m bred rørbro Ø45 cm beton	Matr.nr. 10 Knebel by, Knebel
1381 - 1386	1,10	4 m bred rørbro Ø45 cm beton, ikke vedlige- holdt	Matr.nr. 10 Knebel by, Knebel
1690 - 1694	0,61	15 KV-kabel i stålrør ov- erkant, kote 0,11	Arke
1762	0,59	7 m bred rørbro Ø60 cm beton	Møllevej, Ebeltoft Kommu- ne
1766 - 1773	0,55	0,4 KV-kabel i stålrør ov- erkant kote 0,05	
1775			

ADMINISTRATIVE BESTEMMELSER

Vandløbet administreres af Ebeltoft byråd.

- 1) Vandløbet med bygværker m.v. skal vedligeholdes således at den for vandløbet fastsatte skikkelse og/eller vandføringsevne ikke ændres.
- 2) Vandløbets vedligeholdelse - men ikke fornyelse (hel eller delvis) af rørlagte strækninger - påhviler byrådet. Med hensyn til de for vandløbet fastlagte vedligeholdelsesprincipper og -metoder henvises til afsnittet herom.
- 3) Bygværker, så som styrt, stryg, skråningssikringer og udløbsbygværk m.v., der er udført af hensyn til vandløbet, vedligeholdes som dele af vandløbet.
- 4) Vedligeholdelsen af øvrige bygværker, broer, stemmeværker, overkørsler og vandingsanlæg m.v., påhviler de respektive ejere eller brugere. Ejerne eller brugerne har pligt til at optage den slam, grøde m.v., der samler sig ved bygværkerne, jvf. vandløbslovens § 27, stk. 4.
- 5) Beplantningen langs vandløbet skal i videst muligt omfang bevares af hensyn til den grødebegrænsende virkning, jvf. vandløbslovens § 34.

BESTEMMELSER OM SEJLADS

Det er tilladt at sejle på vandløbet med ikke motordrevne småfartøjer som robåde, kajakker og kanoer.

Sejladsen må ikke være til skade eller ulempe for vandløbet eller for andres jagt, fiskeri og rørskær.

BREDEJERFORHOLD

- 1) Vandløbets skråninger og et 2 m bredt bælte på hver side, regnet fra vandløbets øverste kanter, skal henligge udyrket jvf. vandløbslovens § 69.
- 2) Ejere og brugerne af de arealer, der grænser op til vandløbet, er pligtige at tåle de fornødne vedligeholdelsesarbejders udførelse (herunder transport af materialer og maskiner og disses arbejde langs vandløbets bredder). Arbejdsbæltet bliver normalt ikke over 8 m. bredt.

Bygninger, bygværker, faste hegn, beplantninger, udgravninger og lignende anlæg af blivende art må ikke uden byrådets tilladelse anbringes nærmere end 8 m fra øverste vandløbskant og for rørlagte strækninger ikke nærmere end 2 m fra ledningsmidte.

Undtaget herfra er den i de administrative bestemmelser angivne beplantning langs vandløbet.

- 3) De arealer, der grænser op til vandløbet, må ikke uden byrådets tilladelse benyttes til løsdrift, medmindre der opsættes og vedligeholdes et forsvarligt hegn langs med og mindst 1 m fra øverste vandløbskant, jvf. vandløbslovens § 29.

Sådanne hegn er ejerne pligtige at fjerne inden 2 uger efter tilsynets meddelelse, såfremt dette er nødvendigt af hensyn til maskinel udførelse af vedligeholdelsesarbejdet.

- 4) I henhold til vandløbslovens § 6 må ingen bortlede vandet fra vandløbet eller foranledige, at vandstanden i vandløbet forandres, eller at vandets frie løb hindres.
- 5) Regulering, herunder rørlægning af vandløbet eller en hel eller delvis omlægning af rørledninger og etablering af broer og overkørsler, må kun finde sted efter byrådets bestemmelse.

Udførelse af rørledninger og lægning af kabler og lignende under vandløbet må kun ske efter forud indhentet tilladelse fra byrådet.

- 6) Vandløbet må ikke tilføres faste stoffer, haveaffald, spildevand eller andre væsker, der foranlediger aflejringer i vandløbet eller forurener dets vand, jvf. miljøbeskyttelseslovens bestemmelser.
- 7) De tilgrænsende lodsejere kan uden tilladelse oppumpe vand fra vandløbene til kreaturvanding med mulepumpe eller eventuelt vindpumpe. Byrådet kan meddele tilladelse til indretning af egentlige vandingssteder, der da skal udgraves uden for vandløbets profil og indhegnes således, at kreaturer ikke kan træde ud i vandløbet samt sikres således, at udtrædning af jord i strømløbet ikke finder sted. Anden vandindtagning må ikke finde sted uden tilladelse, jvf. vandforsyningslovens bestemmelser.
- 8) Nye tilløb og tilløb, der reguleres, skal så vidt muligt forsynes med en overkørsel med 5 m ovenbredde ved udløbet til brug for transport af materiale, der anvendes ved vandløbets vedligeholdelse.

Til rørlagte vandløb skal tilslutning ske til brønd efter aftale. Sætning af en eventuel ny brønd i forbindelse hermed udføres af byrådet på lodsejernes regning.

Udløb fra drænledninger og tilløb skal udføres og vedligeholdelse således, at de ikke gør skade på vandløbets skråninger og bund.

9) Den ved vandløbet værende afmærkning med stationeringspæle og vandstandsskalaer må ikke beskadiges eller fjernes. Sker dette, er den for beskadigelsen eller fjernelsen ansvarlige pligtig at bekoste retableringen.

10) Beskadiges vandløb, diger, faskiner, bygværker eller andre anlæg ved vandløbet, eller foretages der foranstaltninger i strid med vandløbsloven eller bestemmelserne i dette regulativ, kan byrådet meddele påbud om genoprettelse af den tidligere tilstand.

Er et påbud ikke efterkommet inden udløbet af den fastsatte frist, kan byrådet foretage det fornødne på den forpligtedes regning, jvf. vandløbslovens § 54.

11) Er der fare for, at betydelig skade kan ske på grund af usædvanlige nedbørsforhold eller andre udefra kommende usædvanlige begivenheder, kan byrådet foretage det fornødne uden påbud og på den forpligtedes regning jvf. vandløbslovens § 55.

12) Overtrædelse af bestemmelserne i regulativet straffes med bøde, jvf. vandløbslovens § 85.

VEDLIGEHOELDELSE

- 1) Vandløbet vedligeholdes af Ebeltoft byråd.

Vedligeholdelse kan udføres i entreprise eller ved egen foranstaltning.

- 2) Ved tilrettelæggelsen af vedligeholdelsesarbejdet skal ulemper, som ejere og brugere skal tåle, søges fordelt på begge sider af vandløbet, jvf. vandløbslovens § 28.

Hvor bebyggelser, bevoksninger eller høje skrænter m.v. hindrer adgang fra den ene side, kan vedligeholdelsen foregå fra samme side hvert år.

- 3) Udbedring af bygværker og skråningssikringer foretages fortrinsvis i perioderne april til maj og august til oktober.

- 4) Fyld m.v., som fremkommer ved vandløbets regulativmæssige vedligeholdelse, er brugere af de tilstødende jorder pligtige til at fjerne mindst 5 m fra vandløbskanten eller sprede i et ikke over 10 cm tykt lag inden hvert års 1. maj.

Det påhviler den enkelte ejer eller bruger selv at undersøge, om der er oplagt fyld, som skal fjernes eller spredes. Undlader en ejer eller bruger at fjerne eller sprede fylden, kan byrådet med 2 ugers skriftligt varsel til ejeren eller brugeren lade arbejdet udføre på den pågældendes bekostning.

- 5) Vandløbene er i henhold til recipientkvalitetsplan 1997 for Århus amtskommune af målsat ved følgende:

- Agri Rørledning, st. 0 - st. 1034, ikke målsat, rørlagt.
- Aldershvilebækken, st. 0 - st. 1836,
- B 0, et vandløb, med alsidigt dyre- og planteliv.

- 6) Ebeltoft byråd har besluttet, at vedligeholdelsen af vandløbet skal udføres således, at vandløbets fysiske tilstand er i overensstemmelse med de krav, recipientkvalitetsplanen stiller hertil.

- 7) For vandløbene medfører dette en vedligeholdelse for

- Agri Rørledning
- efter skikkelse, rør

- Aldershvilebækken

efter princippet modificeret skikkelse, det vil sige, at der med regulativet er fastsat geometriske krav til vandløbets skikkelse, men for at tilstræbe et varieret vandløb, betragtes regulativets krav opfyldt, hvis vandløbets vandføringsevne er lige så god under en reduceret vedligeholdelse.

Der er i medfør heraf besluttet følgende retningslinier for vedligeholdelsen.

7.1 Vandløbet vedligeholdes 1 gang årligt og så vidt muligt inden hvert års 1. oktober.

Vedligeholdelsen begrænses som hovedregel mest muligt og under alle omstændigheder udføres den så skånsomt som muligt.

Vedligeholdelsen udover det efterfølgende beskrevne vil kunne udføres som følge af usædvanlige forhold og efter vandløbsmyndighedens beslutning, dog begrænset af vandløbets geometriske skikkelse.

7.2 Vandløbet gennemgås dog 1 gang hvert forår, hvor nedfaldne grene, ris og andet, som hindrer vandets frie løb, fjernes.

7.3 Grødeskæring.

Grøden fjernes i en strømmende omfattende 60% af vandløbets regulativmæssige bredde, svarende til en strømmende på 30-40 cm. I det tilfælde, at grødevæksten er ringe, kan denne undlades.

Grøden skal i strømmenden så vidt muligt skæres i bund. Grøden optages af vandløbet og oplægges på vandløbets bredder.

Grødeskæringen udføres manuelt.

7.4 Kantslåning

Kantslåning begrænses mest muligt. Den udføres normalt kun, når vegetationen væsentligt begrænser vandføringen. Kantslåningen må da kun omfatte de planter, der står med stive stængler hele vinteren som f.eks. tagrør, dunhammer, pindsvineknop.

7.5 Kantafretning

Kantafretning skal kun gennemføres i de tilfælde, hvor vandløbets naturlige ovenbredde ikke kan fastholdes. Kantafretning af nedskredne brinker afrettes til anlæg 1,0 jvf. vedligeholdelsespunkt 3.

Overhængende brinker, sten og trærødder skal så vidt muligt bevares.

7.6 Oprensning

Oprensning af bundmateriale skal så vidt muligt undgås. Dog skal løse sand- og slamaflejringer fjernes, medens oprensning af grus og sten skal søges undgået.

Oprensning af bundmateriale foretages 1 gang årligt til regulativmæssigt bund, forudsat vandløbets tilstand nødvendiggør dette. Oprensningen kan udsættes, til bunden ligger 10 cm over regulativmæssig bund.

I forbindelse med oprensningen må der opgraves til 10 cm under regulativmæssig bundlinie.

På de steder, hvor den faktiske bundbredde er større end den regulativmæssige, skal tilgroede partier, sten, stabile aflejringer og lignende så vidt muligt efterlades med henblik på efterhånden at reducere bundbredden til den regulativmæssigt fastsatte.

Oprensningen skal udføres manuelt med undtagelse af Aldershvilebækken st. 1710 - st. 1836, hvor større arbejder kan udføres maskinelt og i perioden 1. august til 1. november.

7.7 Rørledninger, bygværker m.v.

Rørledningers funktion sikres, og tilhørende brønde oprenses 1 gang årligt, så vidt muligt inden hvert års 1. oktober.

Riste og indløb foran rørledninger holdes stadig oprenset og tilses efter behov.

TILSYN

Tilsynet med vandløbet udføres af Ebeltoft byråd.

Lodsejere - eller andre med interesse i vandløbet, der måtte finde vandløbets vedligeholdelsestilstand eller specielle forhold vedrørende vandløbet utilfredsstillende, kan rette henvendelse herom til byrådet.

REVISION

Dette regulativ skal senest optages til revision i år 2012.

REGULATIVETS IKRAFTTRÆDEN

Regulativet har været bekendtgjort og fremlagt til gennemsyn i 8 uger med adgang til at indgive eventuelle indsigelser og ændringsforslag.

Regulativet træder i kraft fra datoen for dets endelige vedtagelse.

Regulativet er endelig vedtaget af Ebeltoft byråd ved udvalget for teknik og miljø.

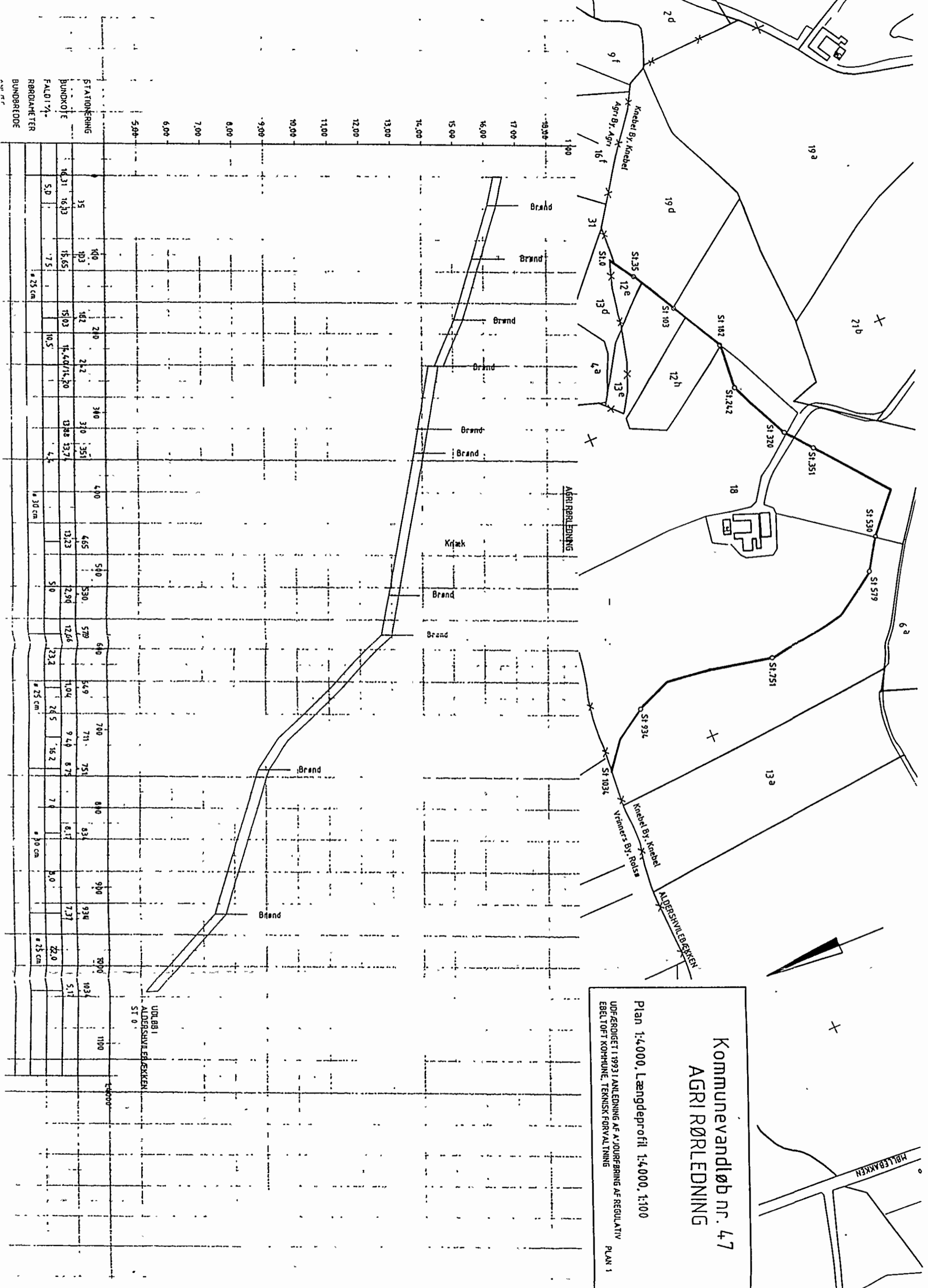
EBELTOFT KOMMUNE UDVALGET FOR TEKNIK OG MILJØ

den 14/6 1999


Inge Kaarsberg
udvalgsformand



Finn Larsen
stadsingeniør



Kommunevandløb nr. 47 AGRI RØRLEDNING

Plan 1:4.000, Længdeprofil 1:4.000, 1:100

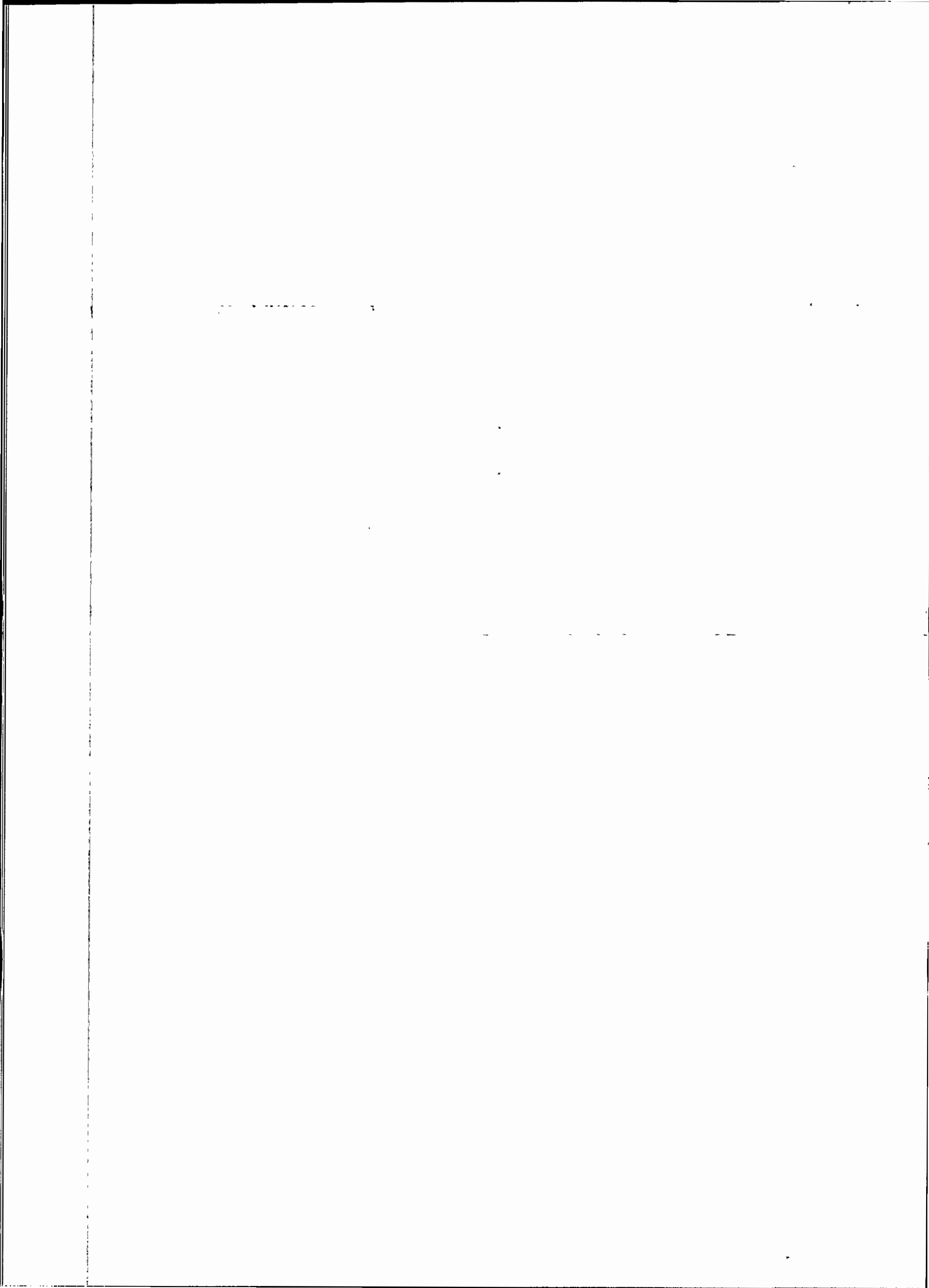
UDFÆRDIGET I 1993 I ANLÆDNING AF A'JOURFØRING AF REGULATIV
EBEL TØFT KØRHUENE, TEKNISK FORVALTNING PLAN 1

STATIONERING
BUNDKOTE
FALDT
RØRDIAETER
BUNDBREDE

100	103	105	108	110	112	115	118	120	122	125	128	130	132	135	138	140	142	145	148	150	152	155	158	160	162	165	168	170	172	175	178	180	182	185	188	190
16.31	16.33	16.65	17.5	210	212	215	218	220	222	225	228	230	232	235	238	240	242	245	248	250	252	255	258	260	262	265	268	270	272	275	278	280	282	285	288	290
10.5	10.5	10.5	10.5	10.5	10.5	10.5	10.5	10.5	10.5	10.5	10.5	10.5	10.5	10.5	10.5	10.5	10.5	10.5	10.5	10.5	10.5	10.5	10.5	10.5	10.5	10.5	10.5	10.5	10.5	10.5	10.5	10.5	10.5	10.5	10.5	
25 cm	25 cm	25 cm	25 cm	25 cm	25 cm	25 cm	25 cm	25 cm	25 cm	25 cm	25 cm	25 cm	25 cm	25 cm	25 cm	25 cm	25 cm	25 cm	25 cm	25 cm	25 cm	25 cm	25 cm	25 cm	25 cm	25 cm	25 cm	25 cm	25 cm	25 cm	25 cm	25 cm	25 cm	25 cm	25 cm	25 cm

UDLØB I
ALDRSHVILBÆKKEN
ST 0

HILBÆKKEN



AGRI RØRLEDNING

Knebel By, Knebel
Rindø By, Rindø

St. 10

St. 610

St. 622

St. 1099

009661-A
K-2023600

9
10



Kommunevandløb nr. 50 ALDRERSHVELEBÆKKEN

Plan 1:4.000, Længdeprofil 1:4.000, 1:100

UDFÆRDIGET I 1993 I ANLEGNING AF A JOURFØRING AF REGULATIV
EBELTOFT KOMMUNE TEKNISK FORVALTNING PLAN 2

ALDRERSHVELEBÆKKEN

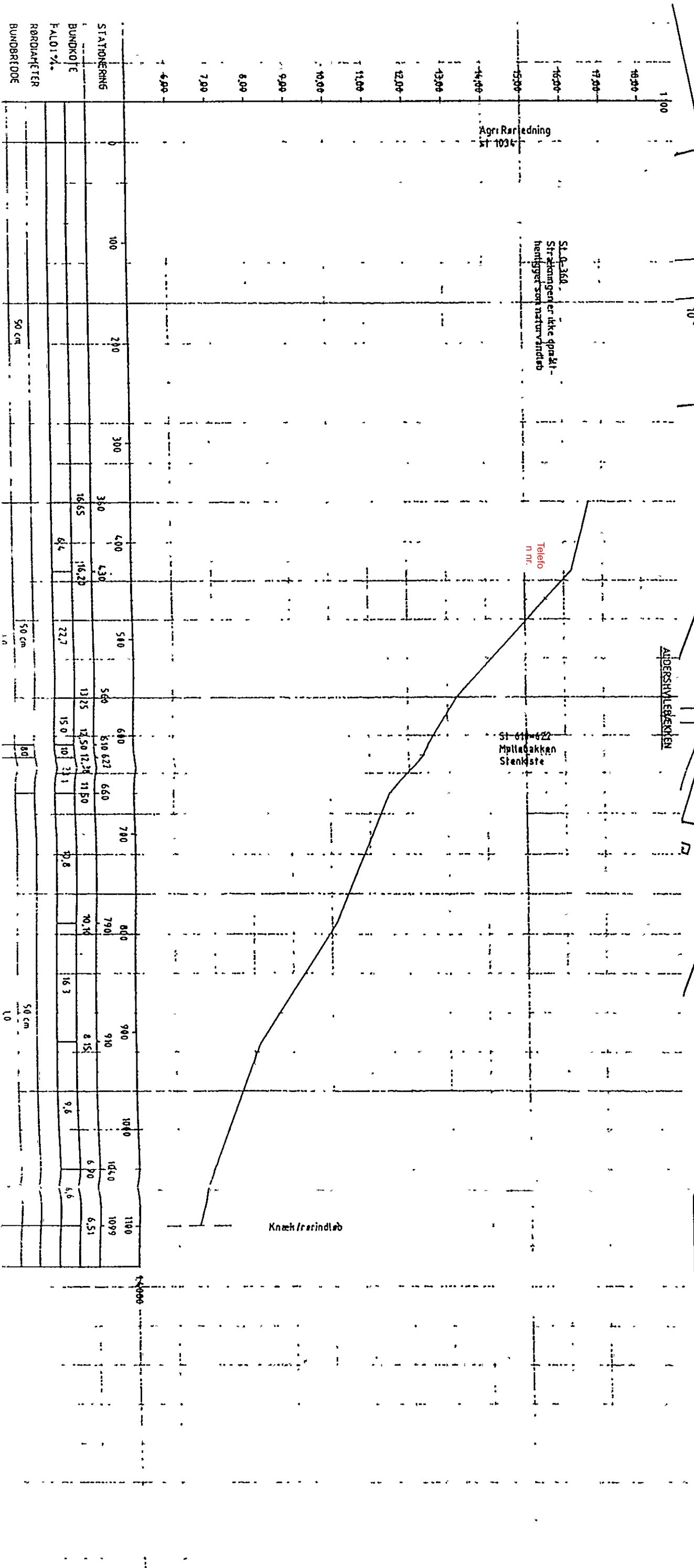
Agri Rørledning
St. 1036

St. 0-360
Strækningen er ikke gennet-
henfyget som naturvandsløb

Telefo
n nr.

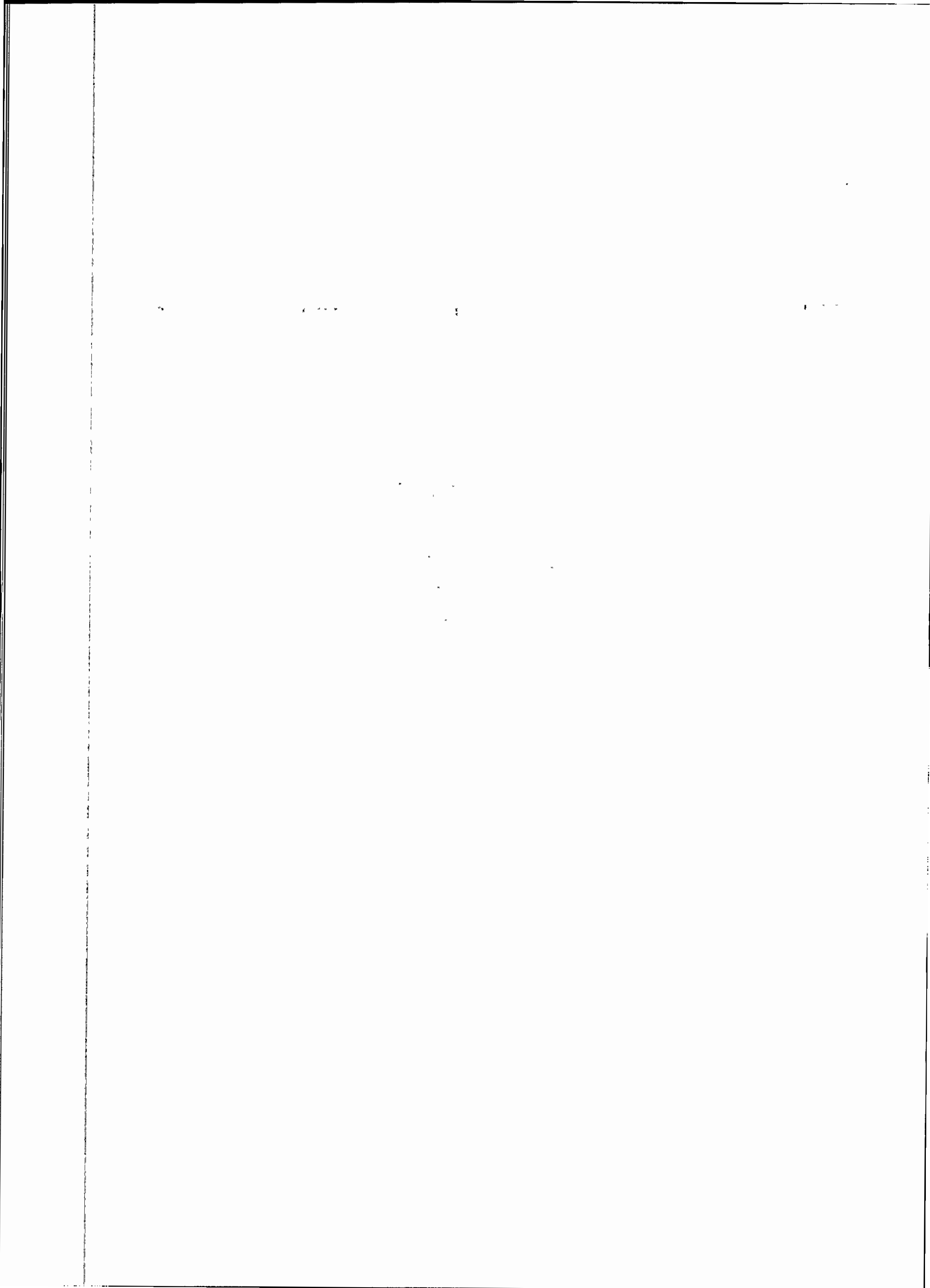
St. 011-422
Mpl. lækkan
Stenkiste

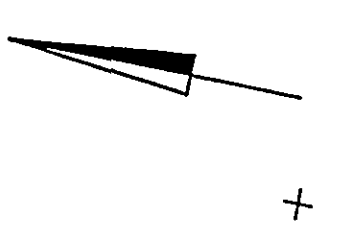
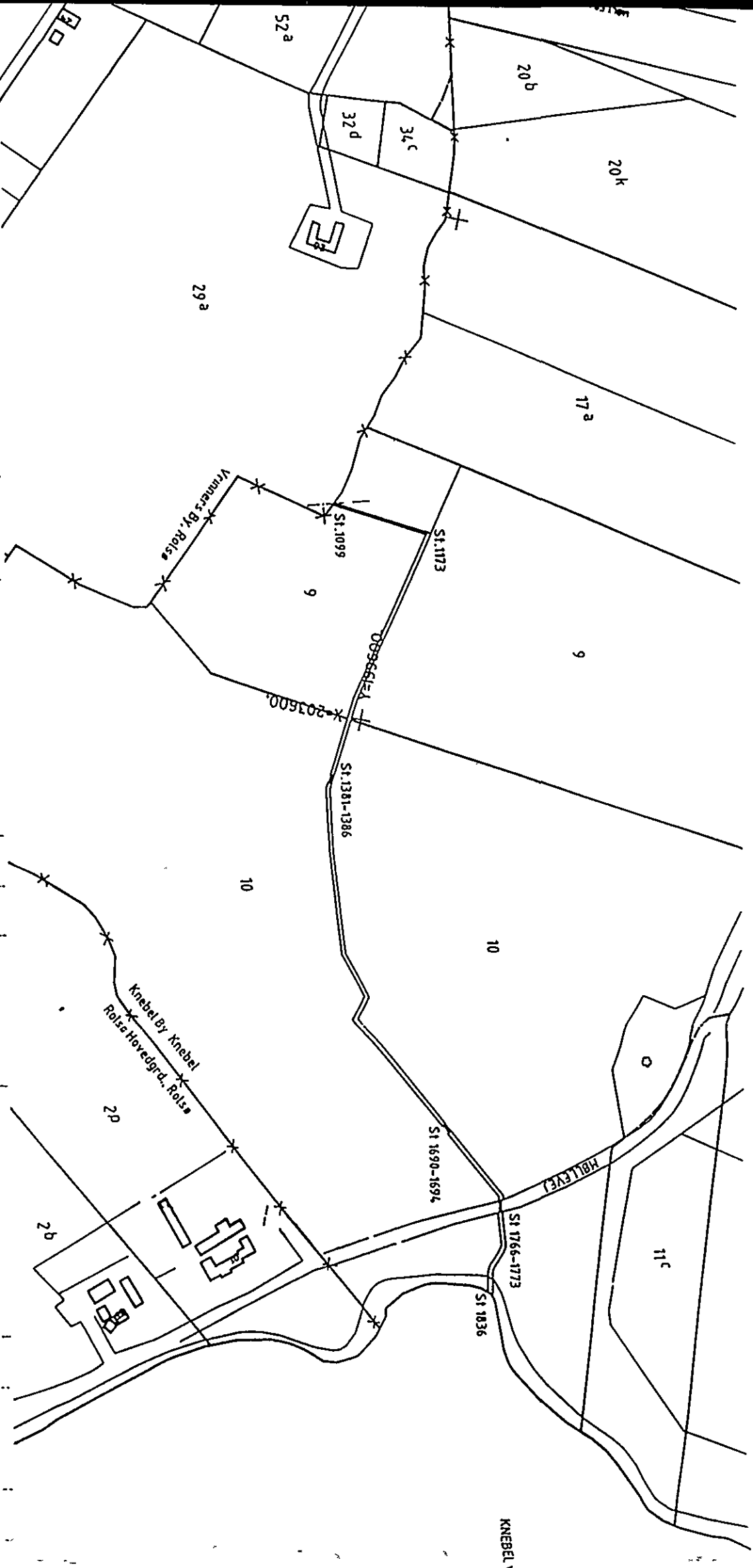
Knæk/rørindløb



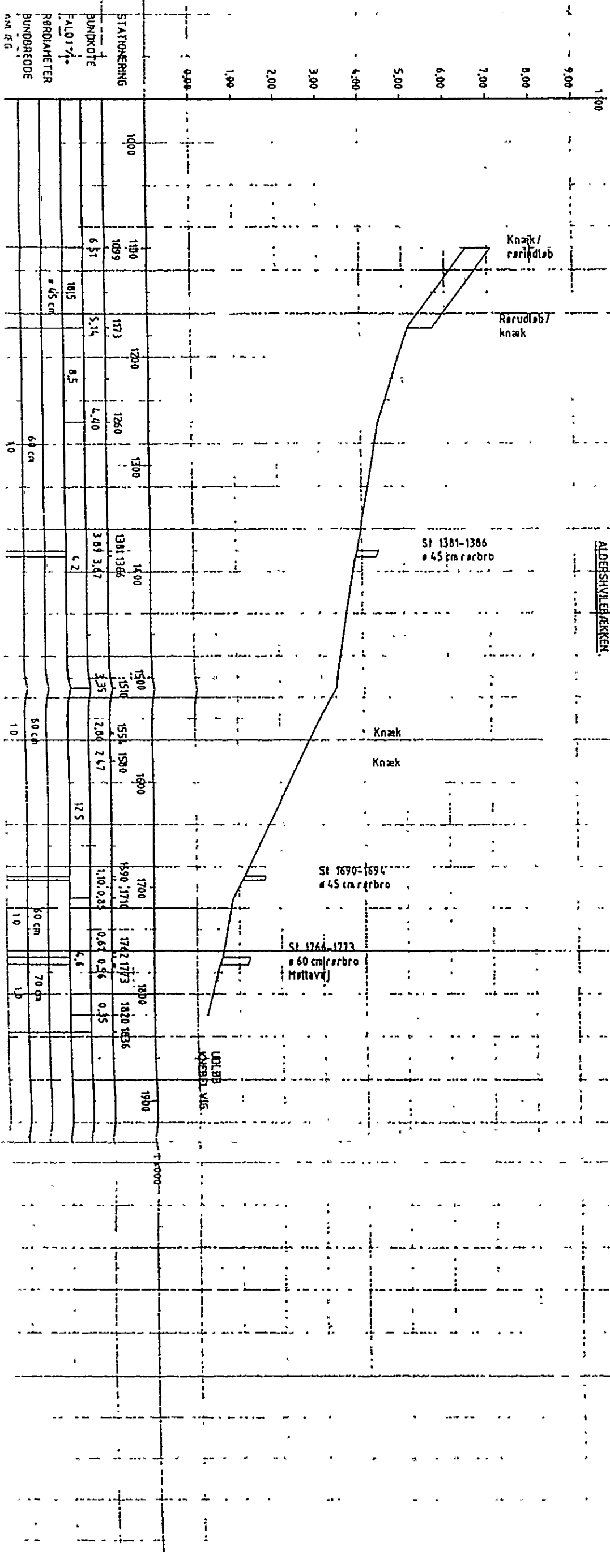
STATIONERING	0	100	200	300	400	500	600	700	800	900	1000	1100
BUNDKOTE					16,65	16,20	13,25	12,50	12,28	11,50		
FALD I ‰					6,4	22,7	15,0	10	11,1	16,3	9,8	4,6
RØRDIKTER												
BUNDKOTE					4,30	5,60	8,10	6,22	6,60	7,90	10,0	10,99
FALD I ‰					6,4	22,7	15,0	10	11,1	16,3	9,8	4,6

1:4.000
50 cm
10

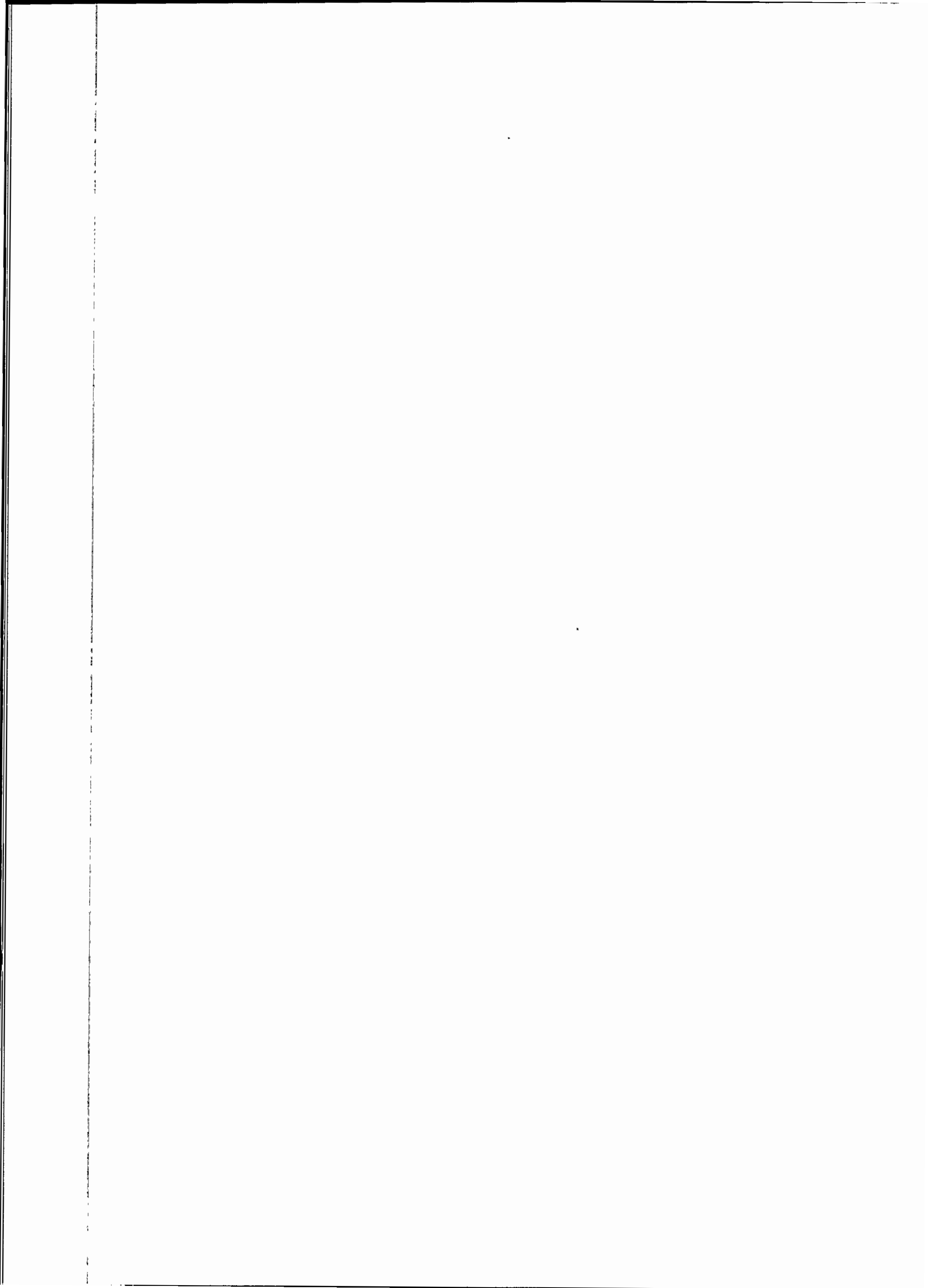




Kommunevandløb nr. 50
ALDERSHVILEBÆKKEN
 Plan 1:4.000. Længdeprofil 1:4.000, 1:100
 UDFÆRDIGET I 1993 I ANLEDDNING AF A'JOURFØRING AF REGULATIV
 EBELT OFT KOMMUNE, TEKNISK FORVALTNING PLAN 3



STATIONERING
 BUNDKOTE
 FALD 1/1000
 RØRDIAAMETER
 BUNDRØRDE
 ANM. ETC.



TEKNISK FORVALTNING

Bilag 1

REDEGØRELSE

for baggrunden og konsekvenserne af regulativforslaget

vedrørende

Kommunevandløb

nr. 47 Agri Rørledning

nr. 50 Aldershvilebækken

Ebeltoft kommune

Opland

Eget opland, udløb til Knebel Vig/Kalø Vig

I henhold til § 9 i bekendtgørelse nr. 49 af 15.02.1985 er der i det følgende redegjort for forudsætningerne, der danner grundlaget for regulativforslaget.

Redegørelsen er udarbejdet i overensstemmelse med vandløbsloven af 09.06.1982, § 1, bestående vandløbsretlige forhold og de sektorplaner m.v., der kan påvirke vandløbet.

GRUNDLAGET

Vandløbets beliggenhed og forløb

Vandløbets forløb er dels angivet på oversigtskort 1:25.000 og dels på plan-kort 1:4.000, der tilknyttes regulativet.

De beskrevne vandløb er sammensat af følgende delstrækninger.

- nr. 47 Agri Rørledning		
st. 0 – st. 1034		1.340 m
- nr. 50 Aldershvilebækken		
st. 0 – st. 360		360 m
- nr. 50 Aldershvilebækken		
st. 360 – st. 1836		1.476 m
		<hr/>
		2.870 m

Agri Rørledning er rørlagt i sin helhed, de 2 øvrige vandløb er åbne med undtagelse af en kort strækning på 74 m af Aldershvilebækken, som er rørlagt.

Nr. 47 Agri Rørledning.

Det rørlagte vandløb begynder i skellet mellem matr.nr. 13 d Agri by, Agri, og matr.nr. 12 e og 19 d Knebel by, Knebel. Rørledningen føres herfra mod vest/sydvest i skellet mellem 12 e og 19 d Knebel by, Knebel, ind på matr.nr. 18 Knebel by, Knebel, følger det sydlige skel af matr.nr. 12 h Knebel by, Knebel, hvorefter rørledningen alene er beliggende på matr.nr. 18 Knebel by, Knebel. I st. 465 har ledningen et knæk, hvorfra ledningen føres mod nord følgende terrænet rundt om højdedraget indtil udløbet i det åbne private vandløb i skellet mod matr.nr. 10 b Vrinners by, Rolsø.

Til rørledningen er knyttet 10 brønde.

Nr. 50 Aldershvilebækken, st. 0 – st. 360

Vandløbet begynder hvor den modtager vand fra udløbet af Agri Rørledningen og løber ca. 360 m mod vest mellem matr. Nr. 10 b Vrinners by, Rolsø og matr. Nr. 18, 13 a, 5 a, Knebel by, Knebel til knækket i skellet mellem 11 d Vrinners by, Rolsø og 4 n Knebel by, Knebel.

På matr. Nr. 10 b Vrinners by, Rolsø, løber vandløbet i en mindre slugt.

Nr. 50 Aldershvilebækken st. 360 – st. 1836

Vandløbet begynder i et knæk i skellet mellem matr.nr. 11 d Vrinners by, Rolsø, og 4 n Knebel by, Knebel, ca. 20 m opstrøms vestskellet for matr.nr. 4 n Knebel by, Knebel.

Fra dette punkt løber vandløbet mod vest i ejerlaugsskellet mellem Vrinners by, Rolsø, og Knebel by, Knebel, under amtsvejen, Møllebakken, i en stenkieste, og fortsætter mod vest til st. 1099, hvor vandløbet i et knæk føres 74 m mod syd i rør over matr.nr. 9 Knebel by, Knebel. Fra rørdløbet føres vandløbet igen mod vest over matr.nr. 9 Knebel by, Knebel, hvorefter vandløbet på matr.nr. 10 Knebel by, Knebel, i en bue føres mod syd under Møllevej til udløb i Knebel Vig.

Der er ingen offentlige sidetilløb til vandløbene.

Det topografiske opland er beregnet til 3,7 km² eller ca. 373 ha, hvoraf oplandet til Agri Rørledningen udgør 1,1 km² eller ca. 115 ha.

Vandløbet er i sin helhed beliggende i Ebeltoft kommune.

Vandløbsretlige forhold

Nr. 47 Agri Rørledning.

- Den 08.01.1951, kendelse ved Afvandingskommissionen vedrørende Agri Rørledning på grundlag af landbrugsministeriets tilladelse af 13.05.1950. Med kendelsen blev vandløbet optaget som et offentligt vandløb.
- Den 07.07.1951 første regulativ godkendt af Amtsrådet.

- Den 16.11.1971 tillægsregulativ vedrørende de offentlige vandløbs vedligeholdelse i Ebeltoft kommune.

Nr. 50 Aldershvilebækken, st. 0 – st. 360

Denne vandløbsstrækning har hidtil været privat vandløb.

- Den 21.01.1999 optaget som offentligt vandløb under Aldershvilebækken i henhold til vandløbslovens § 9 stk. 4.

Der foreligger ikke oplysninger om vandløbsretlige bestemmelser for denne vandløbsstrækning

Nr. 50 Aldershvilebækken st. 360 – st. 1836.

- Den 12.11.1968, kendelse ved landvæsensnævnet angående regulativmæssige bestemmelser i fortsættelse af beslutning om optagelse som offentligt vandløb.
- Den 03.06.1969, første regulativ godkendt af Amtsrådet.
- Den 16.11.1971, tillægsregulativ vedrørende de offentlige vandløbs vedligeholdelse i Ebeltoft kommune.

Der foreligger ikke oplysninger om årsag, baggrund eller tidspunkt for rørledningen på 74 m over matr.nr. 9 Knebel by, Knebel. Med rørledningen synes det opstrøms beliggende vandløb ført over i Aldershvilebækken, idet det naturlige afløb for det opstrøms beliggende vandløb tilsyneladende var et vådområde nordvest for rørledningen, der kunne have afløb til et mindre vandløb over Rolsø Mark til Knebel Vig.

PLANER

Regionplan 1989

Landbrug

Det topografiske opland for Agri Rørledning og Aldershvilebækken omfatter i store træk arealerne mellem Vrinders og Knebel. Den øverste, østligste del af oplandet er omfattet af Mols Bjerge fredningen. Oplandet er skovløst. De nordligste nyere områder af Knebel by er beliggende i det topografiske opland.

Landbrugsarealerne er karakteriseret ved fin sandblandet lerjord med en høj dyrkningsmæssig værdi. Arealerne øst for amtsvejen kan være noget kuperet.

Fredning

Aldershvilebækken og den private delstrækning er omfattet af bestemmelserne i naturfredningslovens § 43. Agri Rørledning er rørlagt.

Deloplandet øst for linien Porskjærvej, Birkemosegård, Uglemosegård og Kannikegård er omfattet af landskabsfredningen Mols Bjerge fredningen.

Vandindvinding

Der er ingen regionale vandindvindingsinteresser i oplandet.

Vandkvalitetsplan

Aldershvilebækken og den private delstrækning er i vandkvalitetsplan 1997 for Århus Amtskommune målsat med B 0, et vandløb med alsidigt dyre- og planteliv.

Agri Rørledningen er rørlagt og er som følge heraf ikke målsat.

Kommuneplan 1984 - 1992

Kommuneplanen

Der er ikke i kommuneplanen angivet nye tiltag i vandløbets opland.

Udlægget af de nordligste byområder i Knebel er gennemført.

Vandforsyning

Der er ingen grundvandsindvindinger til almene vandværker i oplandet.

Spildevand

Der er ikke fundet udledninger af spildevand fra enkeltejendomme til vandløbet.

Anden planlægning

Fisk, udsætningsplaner

I udsætningsplan for mindre vandløb mellem Kalø Vig og Randers Fjord, DFH rapport 345 - 1989, er der for Aldershvilebækken anført: "for lille vandløb til at være fiskebærende."

Okker

Ifølge Miljøstyrelsen og Arealdatakontorets registrering af okkerpotentielle områder er det angivet, at vandløbsnære arealer til Agri Rørledning og Aldershvilebækken opstrøms amtsvejen, st. 262, ikke er okkerpotentielle områder.

Et mindre område, der afvander til Aldershvilebækken fra amtsvejen st. 262 og ned til st. 400 er okkerpotentielt, klasse 1, og de kystnære arealer til Knebel Vig fra Aldershvilebækken st. 1150 og til udløb er okkerpotentielt, klasse I, og hvorfor eventuelle drænprojekter inden udførelsen fra disse områder skal forelægges amtskommunen i henhold til lov om okker.

Opmåling

På grundlag af en vurdering af vandløbets almene tilstand og den fastsatte målsætning er det fundet, at en ny opmåling kan udsættes til en senere revision af regulativet.

VANDLØBET

Vandløbskvaliteten

Agri Rørledningen, der er rørlagt, afvander et vådområde mellem Knebel og Agri. Ledningen er anlagt i 1950 antageligt med landbrugsrør i dimensionerne Ø 25 - Ø 30. Der er indskudt 10 brønde på ledningen. Middelfaldet er beregnet til ca. 10 o/oo. Der foreligger ikke oplysninger om en forringet funktion af ledningen.

Den private delstrækning ned til Aldershvilebækken, 360 m, er et åbent vandløb, der gennemløber en mindre slugt bevokset med et ellekrat. Strækningen har et skønnet middelfald på ca. 50 o/oo, og der er fremkommet 4 naturlige styrt på strækningen. Middelbundbredden er skønnet til ca. 50 cm. Der forekommer tilsyneladende sandvandring i vandløbet af sand, der antageligt tilføres vandløbet fra rørledningen.

Strækningen opstrøms udløbet af Agri Rørledningen på 180 m, var ikke vandførende den 07.01.1993, og antages generelt meget lidt vandførende.

Aldershvilebækken er åbent i hele dets forløb med undtagelse af 74 m, hvormed det opstrøms kommende vandløb er ført over i den oprindelige Aldershvilebæk. Den regulative bundbredde er 50 - 60 cm og bundlinien er beliggende 1,5 - 2,0 m under terræn. Vandløbets middelfald er beregnet til 10 o/oo.

Vandløbets bund er sand, og bærer ligeledes præg af en vedvarende sandvandring.

Vandløbene gennemløber et morænelandskab med intensivt dyrkede marker helt ned til vandløbenes bredder. Den eneste bevoksning langs vandløbet er ellekrat i slugten på matr.nr. 10 b Vrinner by, Rolsø.

Der er ikke set særlige anlæg til kreaturvandring langs vandløbet.

Vandløbene krydses af amtsvejen, Møllebakken, og kommunevejen, Møllevej, samt af 2 markvejsbroer, hvoraf rørbroen, st. 1330 - 1334, er stærkt forfalden og bør påbydes fjernet.

Fiskespærringer

Aldershvilebækken er rørlagt fra st. 1099 - st. 1173, tidligere st. 739 - st. 813, 74 m, med Ø 45 cm betonrør anlagt med et fald på 18,5 o/oo. Det vil blive særskilt vurderet om denne rørlagte delstrækning har afgørende indflydelse på opgangsmuligheder for ørredfisk.

Der udover er der ingen fiskespærringer i vandløbet. Bundlinien umiddelbart nedstrøms rørudløbene vil blive vurderet med henblik på pålægning af sten/grus.

Afvandingsforhold

Årsnedbøren i Ebeltoft er i normale år på ca. 550 mm.

Hedeselskabet har på grundlag af de på Djursland beliggende stationer for måling af vandføringer, herunder i Havmølle å, fundet, at følgende afstrømningsværdier er gældende under normale forhold.

Median minimum	2 l/s/km ²
Median	4 l/s/km ²
Median maksimum	15 l/s/km ²
10 års maksimum	25 l/s/km ²

Agri Rørledning vil beregningsmæssigt kunne føre 0,7 - 0,8 l/s/ha, hvilket er i overensstemmelse med en normal dimensionering for større ledningsanlæg i det åbne land.

Den korte rørledning på Aldershvilebækken vil maksimalt kunne føre 500 l/s eller ca. 1,6 l/s/h, hvilket er 1,5 gange større end døgnmiddelmaksimum for marts måned, der antages at være 1 l/s/ha eller 100 l/s/km².

Den regulative bundbredde i Aldershvilebækken er 0,5 - 0,6 m. Ved anvendelse af døgnmiddel for marts måned på 1 l/s/ha, vil dette i et rent vandløb medføre vandstand mellem 0,3 og 0,5 m. Reduceres den regulative bundbredde med f.eks. 60% til 0,3 m vil vandstanden forøges til ca. 0,5 - 0,7 m. Det vil sige, at vandløbets maksimale afstrømningsmulighed ikke vil medføre væsentlige gener af afvandingen af landbrugsarealerne langs vandløbet ved en indskrænkning af den faktiske bundbredde.

I forhold til målsætningen for vandløbet som gyde- og opvækstområde for ørredfisk er det de mere normale afstrømningsforhold, der er interessante. Det er i denne forbindelse væsentligt, at der til staighed er en passende vanddybde og vandhastigheder, der kan renholde gydeområderne, samt at der etableres en variation i vandløbsbunden.

Det fremtidige vedligeholdelsesprincip for vandløbet betegnes som en vedligeholdelse efter modificeret skikkelse, det vil sige at der fastsættes geometriske bestemmelser for vandløbet i regulativet, men for at tilstræbe et varieret vandløb, betragtes regulativets krav opfyldt, hvis vandløbets vandføringsevne er lige så god under en reduceret vedligeholdelse.

Det vil sige, at de nugældende bestemmelser for vandløbets geometriske forhold fastholdes uændret, men at der i forhold til denne kun skal vedligeholdes en strømmende svarende til halvdelen af den regulativmæssige bundbredde, dog således, at der sikres afløb fra kendte rørdløb. Slåning af bevoksningen på banketter og vandløbsbræmmer vil blive minimeret og kun udført i forhold til behovet for vedligeholdelsen af strømmenden.

Vedligeholdelsen efter skikkelse vil blive udført således, at det ikke medfører gener for de bestående afvandingsforhold, men vandløbet vil fremstå mere synlig i terrænet i vinterperioden end under den nuværende vedligeholdelse.

Vedligeholdelsen

I henhold til hidtil gældende regulativ oprensnes vandløbene 1 gang årligt, for Agri rørledning så vidt muligt inden hvert års 15. september, og for Aldershvilebækken så vidt muligt inden hvert års 1. oktober.

Disse vedligeholdelsesterminer vil blive fastholdt i det nye regulativ, dog således at der for begge vandløb vil blive anført 1 årlig oprensning så vidt muligt inden hvert års 1. oktober

KONSEKVENSERNE

Vandløbskvalitet

Regulativet fastholder det nugældende regulativs bundkoter og dimensioner.

Vedligeholdelsen efter princippet modificeret skikkelse vil medføre et mere varieret vandløb med en større gennemsnitlig vanddybde under normale afstrømninger end hidtil. I tilfælde af at der påvises forringede afvandingsforhold for de vandløbsnære arealer, vil den gennemførte vedligeholdelsespraksis for omhandlede delstrækning blive ændret i forhold hertil.

Afvandingsforhold

Regulativet medfører ingen ændringer i de bestående afvandingsforhold.

Krav til tekniske anlæg

Fremtidige rørunderføringer skal mindst være Ø 100 cm, idet rørene nedlægges med 25% af diameteren under regulativ bund.

Fritliggende markoverkørsler skal anlægges med underkant af vanger i terræn.

Krydsninger ved ledninger og kabler skal nedlægges således, at overkant af sikringsmaterialet er beliggende mindst 50 cm under aktuel bund, dog mindst 50 cm under regulativ bund.

Tekniske anlæg i og ved vandløbet skal altid godkendes af vandløbsmyndigheden inden udførelsen.

Restaureringsopgaver

Der vil for nærværende ikke blive iværksat restaureringsopgaver i vandløbene.