

1706830



Regulativ

for kommunevandløbet

***Afløbet fra Stoksø,
Bidske, Svirmose og
Drødmose***

Vandløb nr. 59

Ebeltoft kommune

INDHOLDSFORTEGNELSE

OVERSIGTSKORT

GRUNDLAGET FOR REGULATIVET

BETEGNELSE AF VANDLØBET

VANDLØBETS SKIKKELSE

Afmærkning og stationering
Dimensioner
Bygværker m.v.
Tilløb

ADMINISTRATIVE BESTEMMELSER

BESTEMMELSER OM SEJLADS

BREDEJERFORHOLD

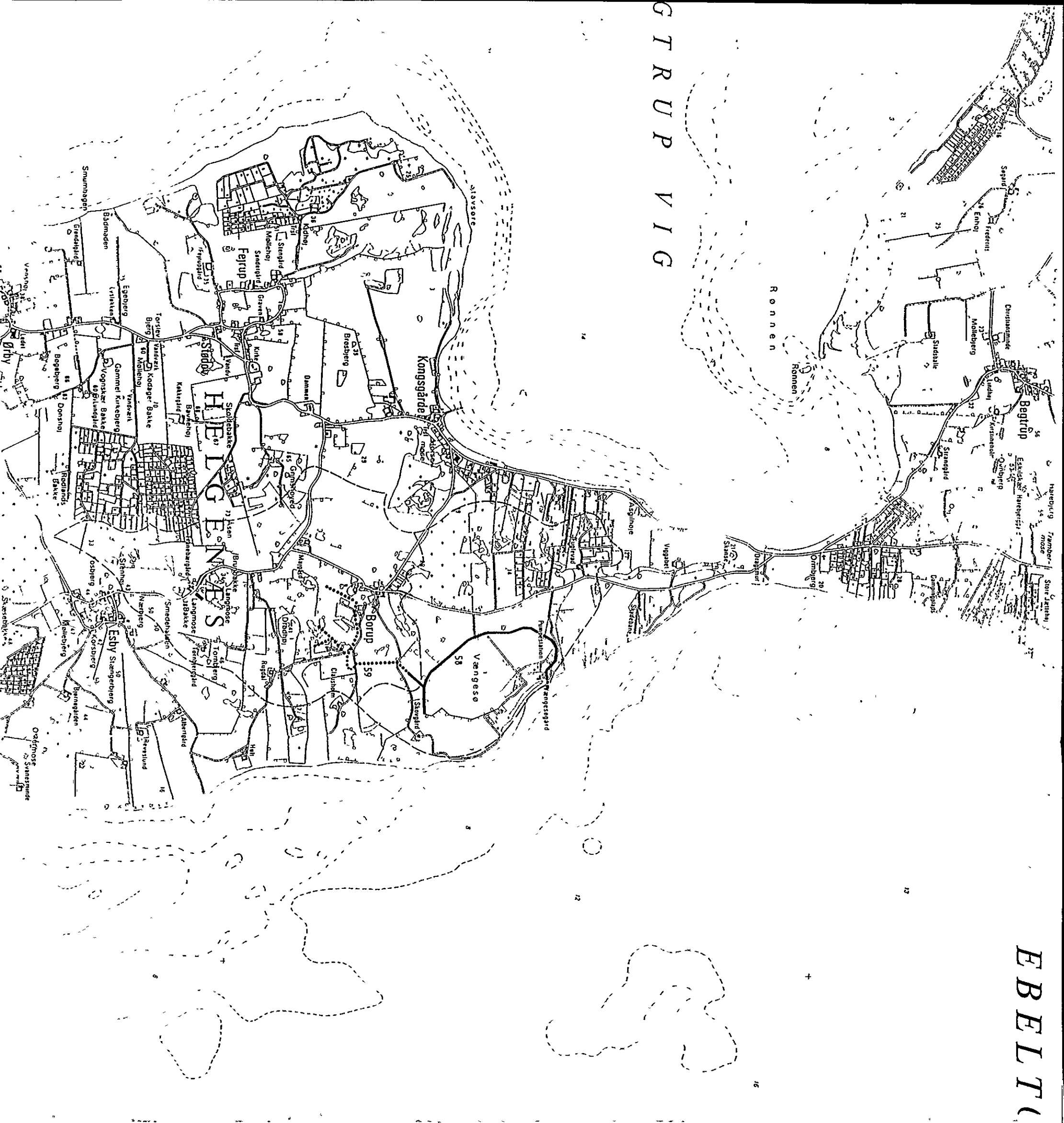
VEDLIGEHOLDELSE

TILSYN

REVISION

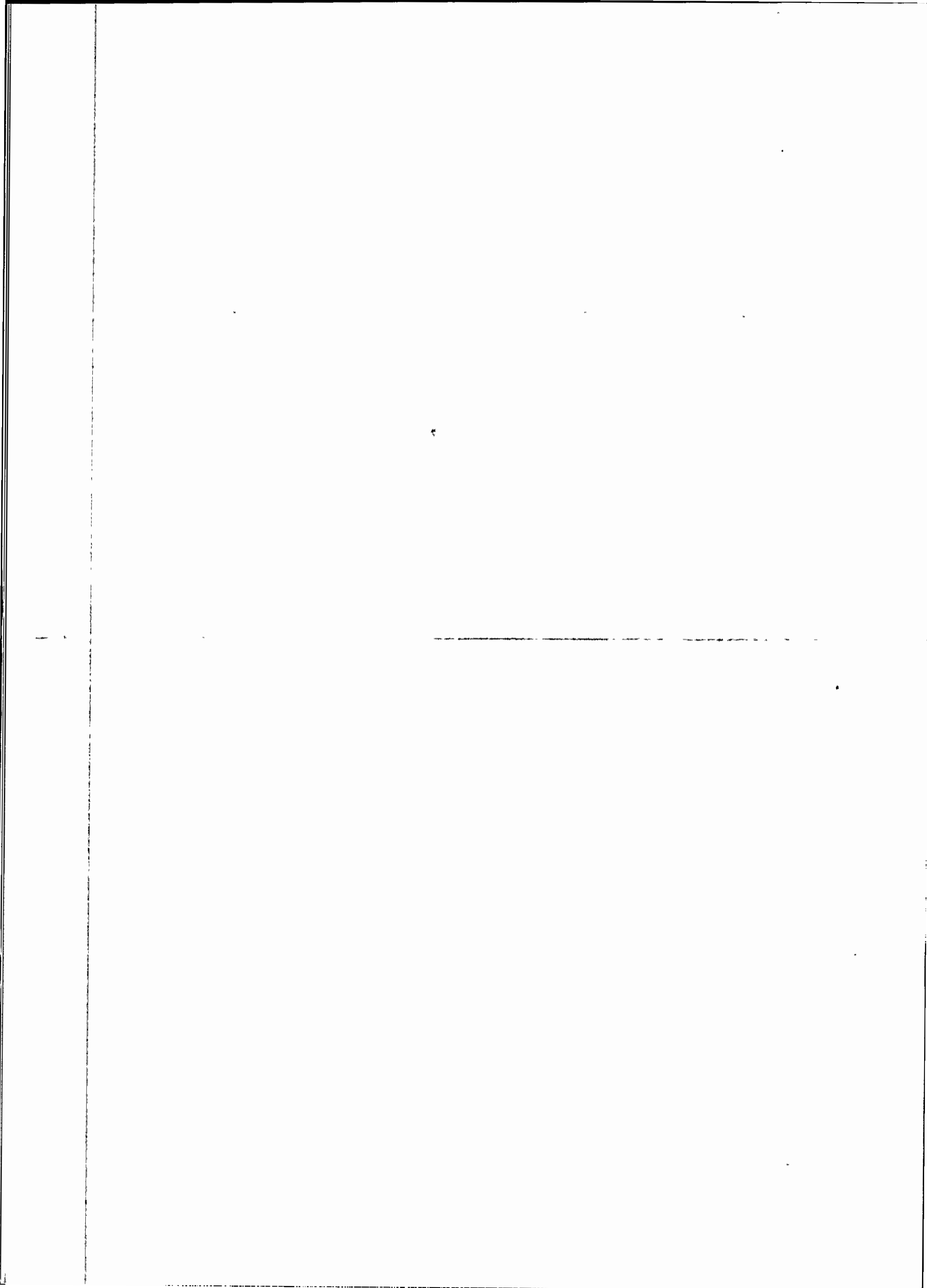
REGULATIVETS IKRAFTTRÆDEN

Bilag:
Plankort
Længdeprofil
Redegørelse



Kommunevandløb nr.
 58 LANDKANALEN OM VENGE SØ
 59 AFLØBET FRA STOKSØ, BIDSKE,
 SVIRMOSE OG DRØDMOSE

Over sigtskort 1:25 000
 oplandsgrænse
 åbent vandløb
 rørlagt vandløb



GRUNDLAGET FOR REGULATIVET

Vandløbet er optaget som kommunevandløb nr. 59 i Ebeltoft kommune.

Regulativet er udarbejdet på grundlag af de i redegørelsen (bilag 1) beskrevne forudsætninger og af hidtil gældende bestemmelser, fastsat i ældre regulativer samt i kendelser og forlig for vandløbsretten.

Afløbet fra Stoksø, Bidske, Svirmose og Drødmose.

- Den 11.06.1945, kendelse ved Afvandingskommisionen vedrørende rørlægning og uddybning af afløbsgrøften i henhold til projekt godkendt af landbrugsministeriet den 03.09.1942. Med kendelsen blev vandløbet optaget som offentligt vandløb.
- Den 04.07.1946, første regulativ godkendt af Amtsrådet.
- Den 16.11.1971, tillægsregulativ angående de offentlige vandløbs vedligeholdelse i Ebeltoft Kommune.
- Jvf. Vandkvalitetsplanen for Århus Amt 1997 er vandløbet ikke målsat med undtagelse af den åbne afløbsgrøft til udløbet i Landkanalen om Vængesø, der er målsat som B3, vandløb, der skal kunne anvendes som opholds- og opvækstområde for ål, aborrer, gedder og karpfisk.

Hvor de tekniske bestemmelser mangler eller er ufuldstændige, er fastsættelsen sket under hensyntagen til de nuværende forhold i marken, idet det er iagttaget, at vandløbets vandføringsevne ikke nedsættes, at der ikke er sket indgreb i lodsejeres eller andre interesseredes rettigheder, og at vandløbets miljømæssige muligheder ikke er forringet.

Ebeltoft byråd har besluttet, at vandløbets vedligeholdelse skal ske på grundlag af vandløbets geometriske skikkelse.

Nærværende regulativ er vedtaget af Ebeltoft byråd den 28. september 1998 og erstatter tidligere regulativer.

BETEGNELSE AF VANDLØBET

Afløbet fra Stoksø, Bidske, Svirmose og Drødmose har afløb til Landkanalen om Vængesø, og er sammensat af følgende delstrækninger

- ledning A		
afløbet fra Stoksø, Bidske og Svirmose	1.164 m	
den åbne afløbsgrøft til landkanalen	140 m	1.034 m
<hr/>		
- ledning B		
afløbet fra Drødmose		263 m
- ledning C		
tilløb til ledning B		100 m
<hr/>		
I alt		1.667 m
<hr/>		

Ledning A:

Afløbet fra Stoksø, Bidske og Svirmose begynder i den nordlige afgrænsning af Stoksø på matr.nr. 5 a Borup by, Helgenæs, og løber mod nord over matr.nr. 5 a og 6 a Borup by, Helgenæs. På matr.nr. 6 a Borup by, Helgenæs føres vandløbet gennem et mindre moseområde på en strækning af ca. 30 m. Matr.nr. 6 a Borup by, Helgenæs nordlige del udgør sammen med flere parceller vådområdet Bidske. Fra dette område føres rørledningen mod øst i skel mellem (mod nord) matr.nr. 47 c, 42 d, 42 c, 2 b og 2 a og (mod syd) matr.nr. 42 e, 41 og 38 alle af Borup by, Helgenæs, til en brønd nær Drødhøjvej, hvorfra rørledningen videreføres langs vejen på matr.nr. 21 c Borup ny, Helgenæs til en brønd på matr.nr. 1 n Borup by, Helgenæs, hvortil der er tilløb af ledning B, afløbet fra Drødmose.

Ledning A videreføres mod øst over matr.nr. 1 n Borup by, Helgenæs og på denne parcel drejes vandløbet mod nord under en privat fællesvej og videre mod nord over matr.nr. 2 a, 8 e, 9 a Borup by, Helgenæs, under Borup Havvej til en brønd i skel mellem matr.nr. 9 a og 9 b Borup by, Helgenæs. I dette skel føres vandløbet mod nordøst, de første 100 m i rør, og herefter 140 m som åbent vandløb til udløb i Landkanalen om Vængesø.

Ledning B:

Afløbet fra Drødmose begynder i en brønd på matr.nr. 16 c Borup by, Helgenæs, og løber herfra mod nordøst over matr.nr. 14 c og 21 c Borup by, Helgenæs, hvor der er tilløb af ledning C og videre under Drødhøjvej til brønden for ledning A på matr.nr. 1 n Borup by, Helgenæs.

Ledning C:

Et rørlagt tilløb til ledning B, begynder i en brønd, der har tilløb fra et mindre vådområde, på matr.nr. 14 a Borup by, Helgenæs og løber mod nordvest til en brønd for ledning B på matr.nr. 21 c Borup by, Helgenæs.

Regulativet omfatter i alt 1667 m, heraf er 1527 m rørlagt og 140 m åbent vandløb.

Vandløbets topografiske opland er angivet på foranstående oversigtskort 1:25.000 og udgør i alt 2,6 km².

Vandløbets beliggenhed er vist på plankort 1:4.000, bilag 2.

Vandløbet er i sin helhed beliggende i Ebeltoft kommune.

VANDLØBETS SKIKKELSE

Afmærkning og stationering.

Vandløbet er stationeret fra begyndelsespunktet, st. 0, til udløb i Landkanalen om Vængesø, st. 1304. Stationeringen svarer til afstanden i meter fra begyndelsespunktet. Tilløbene er selvstændigt stationeret.

Vandløbets skikkelse er fastsat på grundlag af eksisterende regulativer. En nyopmåling vil blive gennemført ved en kommende revision.

VANDLØBETS DIMENSIONER

Skalapæl nr.	Stationering m	Bund-kote	Bund-bredde/rørdiameter cm	Fald 0/00	Anlæg	Bemærkninger	
Afløbet fra Stoksø, Bidske og Svirmose (ledning A)	0	8,73	x	x		brønd	
			ø 25	3,0			
	134	8,26	x	x		mosehul	
	164	8,05	x	x			
			ø 25	3,5			
	223	7,96	x	x		brønd, knæk	
	284	7,87				brønd	
		Telefon nr.	7,				
			7,69	ø 30	1,6		brønd
		Telefon nr.	7,				brønd
			7,50				brønd
	566	7,37					brønd, Drødhøjvej
	606	7,35	x	x			brønd
			4,64	x	x		tilløb, ledning B
699	4,48					brønd	
724	4,44		ø 40	1,7		knæk	
755	4,39					knæk, markvej	

Skalapæl nr.	Stationering	Bund-kote	Bund-bredde/rørdiameter cm	Fald 0/00	Anlæg	Bemærkninger
	755	4,39	ø 40	1,7		knæk, markvej
	835	4,25	x	x		brønd
			ø 25	24,4		
	885	3,03	x	x		
			ø 30	7,0		
	990	2,30	x	x		brønd
	1064	2,14	ø 40	1,8		Borup Havvej, brønd
	1164	1,99	x	x	x	frontmur
				2,0	1,0	
	1304	1,71	x	x	x	udløb i nr. 58 Landkanal om Vængesø, st. 180
		0,02	x	x		

Koetniveauerne for henholdsvis afløbet fra Stoksø, Bidske, Sviremose og Drødmose og for Landkanalen om Vængesø er ikke korresponderende.

Skalapæl nr.	Stationering	Bund-kote	Bund-bredde/rørdiameter cm	Fald 0/00	Anlæg	Bemærkninger
Afløbet fra Drødmose (ledning B)	0	4,92	x	x		brønd
			ø 25	1,1		
	130	4,75	x	x		brønd, tilløb ledning C
				1,0		
	230	4,70	ø 30	x		brønd
			1,15			
	263	4,64	x	x		brønd, udløb i ledning A, st. 606
Tilløb til afløbet fra Drødmose (ledning C)	0	4,94	x	x		brønd
			ø 20	1,2		
	100	4,78	x	x		brønd, udløbsledning B, st. 130

De anførte koter refererer til et vilkårligt valgt nulplan.

Følgende fikspunkt er indnivelleret:

- sydøstre sokkelhjørne af hus på matr.nr. 21 c Borup by, Helgenæs, Drødhøjvej 10, kote 10,31.

BYGVÆRKER**BROER OG OVERKØRSLER M.V.**

Stationering m	Bundkote	Art og dimension	Ejerforhold
----------------	----------	------------------	-------------

Der er ingen specielle bygværker tilknyttet vandløbet.

TILLØB

I forbindelse med opmåling af vandløbet er følgende private tilløb blevet registreret (efter påvisning fra ejeren).

Station m	Bundkote	Diameter cm	Bemærkning	Ejer
-----------	----------	-------------	------------	------

Tilløbene er ikke registreret ved udarbejdelse af regulativet. Registreringen vil blive gennemført ved en kommende opmåling af vandløbet.

ADMINISTRATIVE BESTEMMELSER

Vandløbet administreres af Ebeltoft byråd.

- 1) Vandløbet med bygværker m.v. skal vedligeholdes således at den for vandløbet fastsatte skikkelse og/eller vandføringsevne ikke ændres.
- 2) Vandløbets vedligeholdelse - men ikke fornyelse (hel eller delvis) af rørlagte strækninger - påhviler byrådet. Med hensyn til de for vandløbet fastlagte vedligeholdelsesprincipper og -metoder henvises til afsnittet herom.
- 3) Bygværker, så som styrt, stryg, skråningssikringer og udløbsbygværk m.v., der er udført af hensyn til vandløbet, vedligeholdes som dele af vandløbet.
- 4) Vedligeholdelsen af øvrige bygværker, broer, stemmeværker, overkørsler og vandingsanlæg m.v., påhviler de respektive ejere eller brugere. Ejerne eller brugerne har pligt til at optage den slam, grøde m.v., der samler sig ved bygværkerne, jvf. vandløbslovens § 27, stk. 4.
- 5) Beplantningen langs vandløbet skal i videst muligt omfang bevares af hensyn til den grødebegrænsende virkning, jvf. vandløbslovens § 34.

BESTEMMELSER OM SEJLADS

Vandløbet kan ikke besejles.

BREDEJERFORHOLD

- 1) Vandløbets skråninger og et 2 m bredt bælte på hver side, regnet fra vandløbets øverste kanter, skal henligge udyrket, jvf. vandløbslovens § 69.
- 2) Ejerne og brugerne af de arealer, der grænser op til vandløbet, er pligtige at tåle de fornødne vedligeholdelsesarbejders udførelse (herunder transport af materialer og maskiner og disses arbejde langs vandløbets bredder). Arbejdsbæltet bliver normalt ikke over 8 m. bredt.

Bygninger, bygværker, faste hegn, beplantninger, udgravninger og lignende anlæg af blivende art må ikke uden byrådets tilladelse anbringe øverste vandløbskant 8 m og for færlagte strækninger ikke nærmere end 2 m fra ledningsmidte.

Undtaget herfra er den i de administrative bestemmelser angivne beplantning langs vandløbet.

- 3) De arealer, der grænser op til vandløbet, må ikke uden byrådets tilladelse benyttes til løsdrift, med mindre der opsættes og vedligeholdes et forsvarligt hegn langs med og mindst 1 m fra øverste vandløbskant, jvf. vandløbslovens § 29.

Sådanne hegn er ejerne pligtige at fjerne inden 2 uger efter tilsynets meddelelse, såfremt dette er nødvendigt af hensyn til maskinel udførelse af vedligeholdelsesarbejdet.

- 4) I henhold til vandløbslovens § 6 må ingen bortlede vandet fra vandløbet eller foranledige, at vandstanden i vandløbet forandres, eller at vandets frie løb hindres.
- 5) Regulering, herunder rørlægning af vandløbet eller en hel eller delvis omlægning af rørledninger og etablering af broer og overkørsler, må kun finde sted efter byrådets bestemmelse.

Udførelse af rørledninger og lægning af kabler og lignende under vandløbet må kun ske efter forud indhentet tilladelse fra byrådet.

- 6) Vandløbet må ikke tilføres faste stoffer, haveaffald, spildevand eller andre væsker, der foranlediger aflejringer i vandløbet eller forurener dets vand, jvf. miljøbeskyttelseslovens bestemmelser.

7) De tilgrænsende lodsejere kan uden tilladelse oppumpe vand fra vandløbene til kreaturvanding med mulepumpe eller eventuelt vindpumpe. Byrådet kan meddele tilladelse til indretning af egentlige vandingssteder, der da skal udgraves uden for vandløbets profil og indhegnes således, at kreaturer ikke kan træde ud i vandløbet samt sikres således, at udtrædning af jord i strømløbet ikke finder sted. Anden vandindtagning må ikke finde sted uden tilladelse, jvf. vandforsyningslovens bestemmelser.

8) Nye tilløb og tilløb, der reguleres, skal så vidt muligt forsynes med en overkørsel med 5 m ovenbredde ved udløbet til brug for transport af materiale, der anvendes ved vandløbets vedligeholdelse.

Til rørlagte vandløb skal tilslutning ske til brønd efter aftale. Sætning af en eventuel ny brønd i forbindelse hermed udføres af byrådet på lodsvejernes regning.

Udløb fra drænledninger og tilløb skal udføres og vedligeholdelse således, at de ikke gør skade på vandløbets skrån timer og bund.

9) Den ved vandløbet værende afmærkning med stationeringspæle og vandstandsskalaer må ikke beskadiges eller fjernes. Sker dette, er den for beskadigelsen eller fjernelsen ansvarlige pligtig at bekoste retableringen.

10) Beskadiges vandløb, diger, faskiner, bygværker eller andre anlæg ved vandløbet, eller foretages der foranstaltninger i strid med vandløbsloven eller bestemmelserne i dette regulativ, kan byrådet meddele påbud om genoprettelse af den tidligere tilstand.

Er et påbud ikke efterkommet inden udløbet af den fastsatte frist, kan byrådet foretage det fornødne på den forpligtedes regning, jvf. vandløbslovens § 54.

11) Er der fare for, at betydelig skade kan ske på grund af usædvanlige nedbørsforhold eller andre udefra kommende usædvanlige begivenheder, kan byrådet foretage det fornødne uden påbud og på den forpligtedes regning, jvf. vandløbslovens § 55.

12) Overtrædelse af bestemmelserne i regulativet straffes med bøde, jvf. vandløbslovens § 85.

VEDLIGEHOELDELSE

- 1) Vandløbet vedligeholdes af Ebeltoft byråd.

Vedligeholdelse kan udføres i entreprise eller ved egen foranstaltning.

- 2) Ved tilrettelæggelsen af vedligeholdelsesarbejdet skal ulemper, som ejere og brugere skal tåle, søges fordelt på begge sider af vandløbet, jvf. vandløbslovens § 28.

Hvor bebyggelser, bevoksninger eller høje skrænter m.v. hindrer adgang fra den ene side, kan vedligeholdelsen foregå fra samme side hvert år.

- 3) Udbedring af bygværker og skråningssikringer foretages fortrinsvis i perioderne april til maj og august til oktober.
- 4) Fyld m.v., som fremkommer ved vandløbets regulativmæssige vedligeholdelse, er brugere af de tilstødende jorder pligtige til at fjerne mindst 5 m fra vandløbskanten eller sprede i et ikke over 10 cm tykt lag inden hvert års 1. maj.

Det påhviler den enkelte ejer eller bruger selv at undersøge, om der er oplagt fyld, som skal fjernes eller spredes. Undlader en ejer eller bruger at fjerne eller sprede fylden, kan byrådet med 2 ugers skriftligt varsel til ejeren eller brugeren lade arbejdet udføre på den pågældendes bekostning.

- 5) Jvf. Vandkvalitetsplanen for Århus Amt 1997 er afløbet fra Stoksø, Bidske, Svirmose og Drødmose målsat, med undtagelse af den åbne afløbsgrøft før udløbet til Landkanalen om Vængesø, der er målsat som B 3, karpefiskevand, et vandløb, der skal kunne anvendes som opholds- og opvækstområde for ål, aborre, gedde og karpefisk.
- 6) Ebeltoft byråd har besluttet, at vedligeholdelsen af vandløbet skal udføres således, at vandløbets fysiske tilstand er i overensstemmelse med de krav, recipientkvalitetsplanen stiller hertil.
- 7) For Afløbet fra Stoksø, Bidske, Svirmose og Drødmose medfører dette en vedligeholdelse efter skikkelse, det vil sige i henhold til den geometriske beskrivelse af vandløbet/vandløbets dimensioner.

Der er i medfør heraf besluttet følgende retningslinier for vedligeholdelsen.

7.1 Vandløbet vedligeholdes 1 gang årligt og så vidt muligt inden hvert års 1. oktober.

7.2 Vandløbet gennemgås dog 1 gang hvert forår, hvor nedfaldne grene, ris og andet, som hindrer vandets frie løb, fjernes.

7.3 Grødeskæring

Grøden fjernes i vandløbets regulativmæssige bredde og oplægges på vandløbets bredder. Grøden skal så vidt muligt skæres i bund.

Grødeskæringen udføres fortrinsvis manuelt, men kan dog udføres maskinelt.

7.4 Kantslåning

Kantslåning kan undlades i det tilfælde, hvor vegetationen ikke medfører væsentlige begrænsninger i vandføringen.

Kantslåning kan gennemføres maskinelt.

7.5 Kantafretning

Kantafretning af nedskredne brinker afrettes til anlæg 1, jvf. vedligeholdelsens punkt 3.

Overhængende brinker, sten og træerødder skal så vidt muligt bevares.

7.6 Oprensning

Oprensning af bundmateriale foretages 1 gang årligt til regulativmæssig bund, forudsat vandløbets tilstand nødvendiggør dette. Oprensningen kan udsættes, til bunden ligger 10 cm over regulativmæssig bund. Ved oprensningen fjernes sand- og mudderaflejringer, medens oprensning af grus og sten så vidt muligt søges undgået.

I forbindelse med oprensningen må der opgraves til 10 cm under regulativmæssig bundlinie.

På de steder, hvor den faktiske bundbredde er større end den regulativmæssige, skal tilgroede partier, sten, stabile aflejringer og

lignende så vidt muligt efterlades med henblik på efterhånden at reducere bundbredden til den regulativmæssigt fastsatte.

Mindre arbejder udføres manuelt, større arbejder kan udføres maskineit og udføres i perioden 1. august til 1. november.

7.7 Rørledninger, bygværker m.v.

Rørledningers funktion sikres, og tilhørende brønde oprenses 1 gang årligt, så vidt muligt inden hvert års 1. oktober.

Riste og indløb foran rørledninger holdes stadig oprenset og tilses efter behov.

TILSYN

Tilsynet med vandløbet udføres af Ebeltoft byråd.

Lodsejere - eller andre med interesse i vandløbet, der måtte finde vandløbets vedligeholdelsestilstand eller specielle forhold vedrørende vandløbet utilfredsstillende, kan rette henvendelse herom til byrådet.

REVISION

Dette regulativ skal optages til revision efter behov.

REGULATIVETS IKRAFTTRÆDEN

Regulativet har været bekendtgjort og fremlagt til gennemsyn i 8 uger med adgang til at indgive eventuelle indsigelser og ændringsforslag.

Regulativet træder i kraft fra datoen for dets endelige vedtagelse.

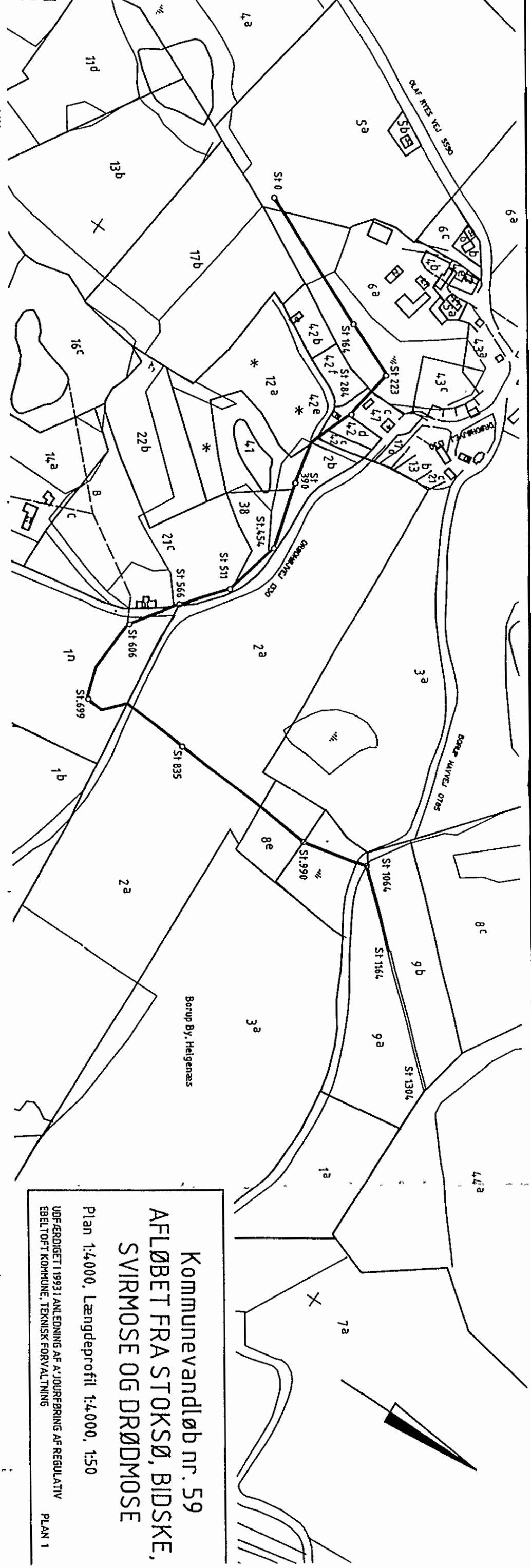
Regulativet er endelig vedtaget af Ebeltoft byråd ved udvalget for teknik og miljø.

EBELTOFT KOMMUNE UDVALGET FOR TEKNIK OG MILJØ

den 28. september 1998


Knud Thorgaard
udvalgsformand

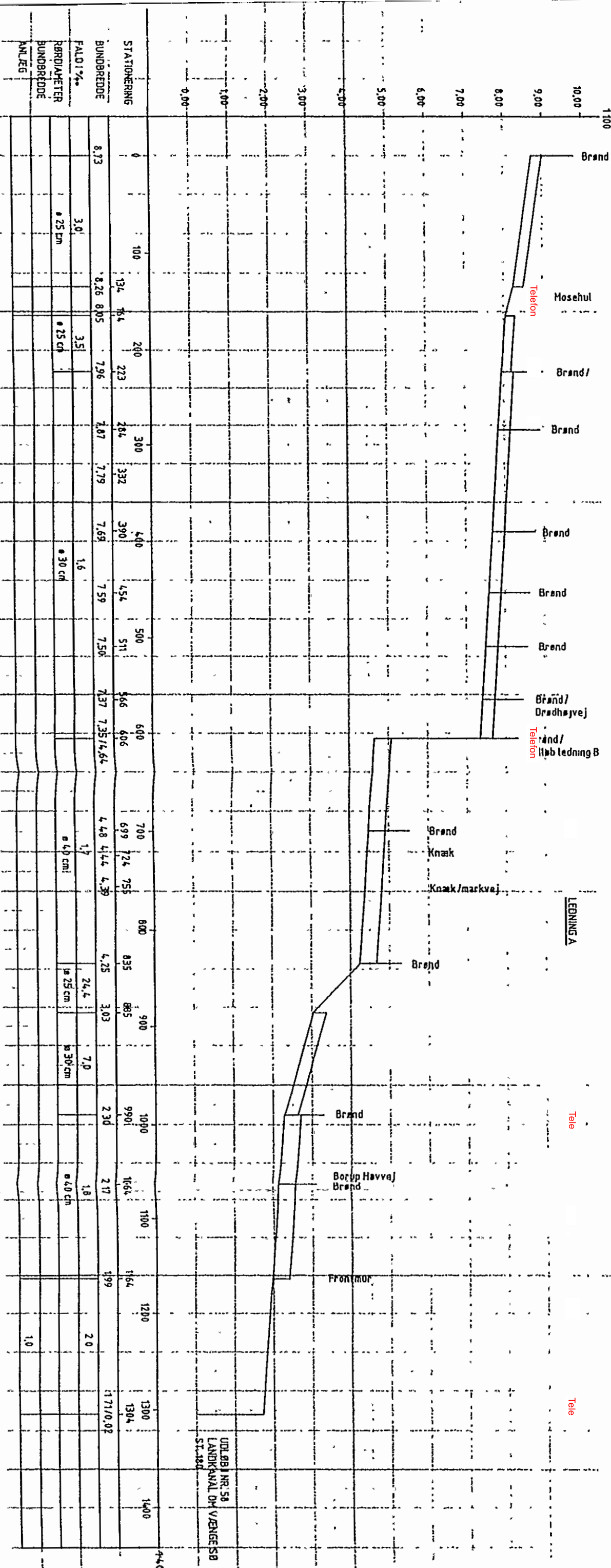

Finn Larsen
stadsingeniør



Kommunevandløb nr. 59
 AFLØBET FRA STOKSØ, BIDSKE,
 SVIRMOSE OG DRØDMOSE

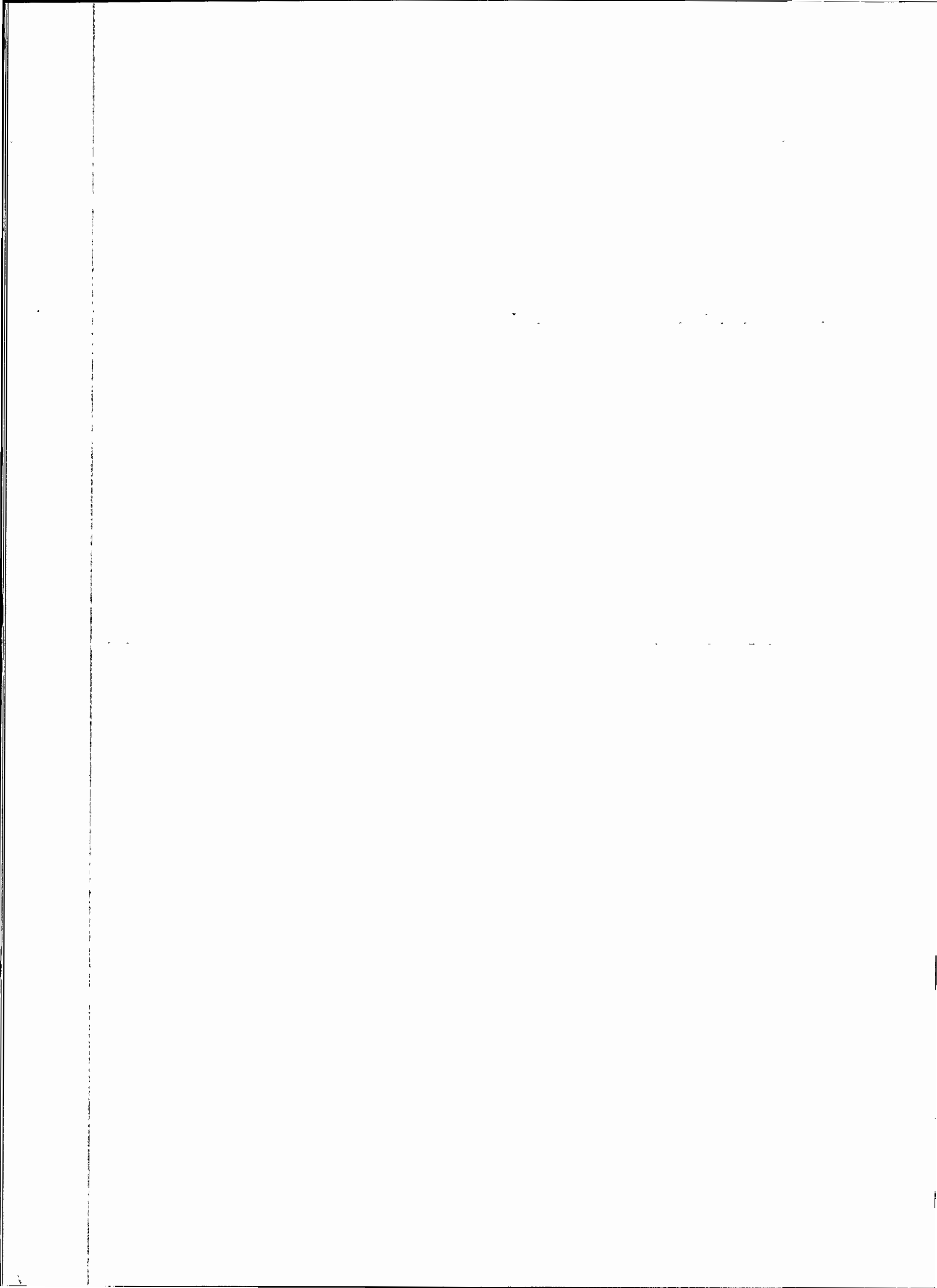
Plan 1:4.000. Længdeprofil 1:4.000, 1:50

UDFÆRDIGET I 1993 I ANLEDNING AF A JOURFØRNING AF REGULATIV
 EBEL TOFT KOMMUNE, TEKNISK FORVALTNING PLAN 1



STATIONERING	BUNDBREDE	FALDI %	BØRUMETER	BUNDBREDE	ANLÆG
0	100		3.0		
134	164	8.26	25	3.5	
200	223	7.96	25	3.5	
287	281	7.87	30	3.5	
332	332	7.79	30	3.5	
390	390	7.69	30	3.5	
454	454	7.59	30	3.5	
500	511	7.56	30	3.5	
566	566	7.37	30	3.5	
606	606	7.35	30	3.5	
699	699	7.24	30	3.5	
758	758	7.39	30	3.5	
800	800	7.25	30	3.5	
835	835	7.03	30	3.5	
885	885	7.0	30	3.5	
900	900	7.0	30	3.5	
990	990	7.30	30	3.5	
1064	1064	7.17	30	3.5	
1100	1100	7.1	30	3.5	
1164	1164	7.19	30	3.5	
1200	1200	7.1	30	3.5	
1304	1304	7.11	30	3.5	
1394	1394	7.11	30	3.5	
1400	1400	7.1	30	3.5	

UDLØB NR. 59
 LANDKANAL OM VÆNGE SØ
 ST. 180

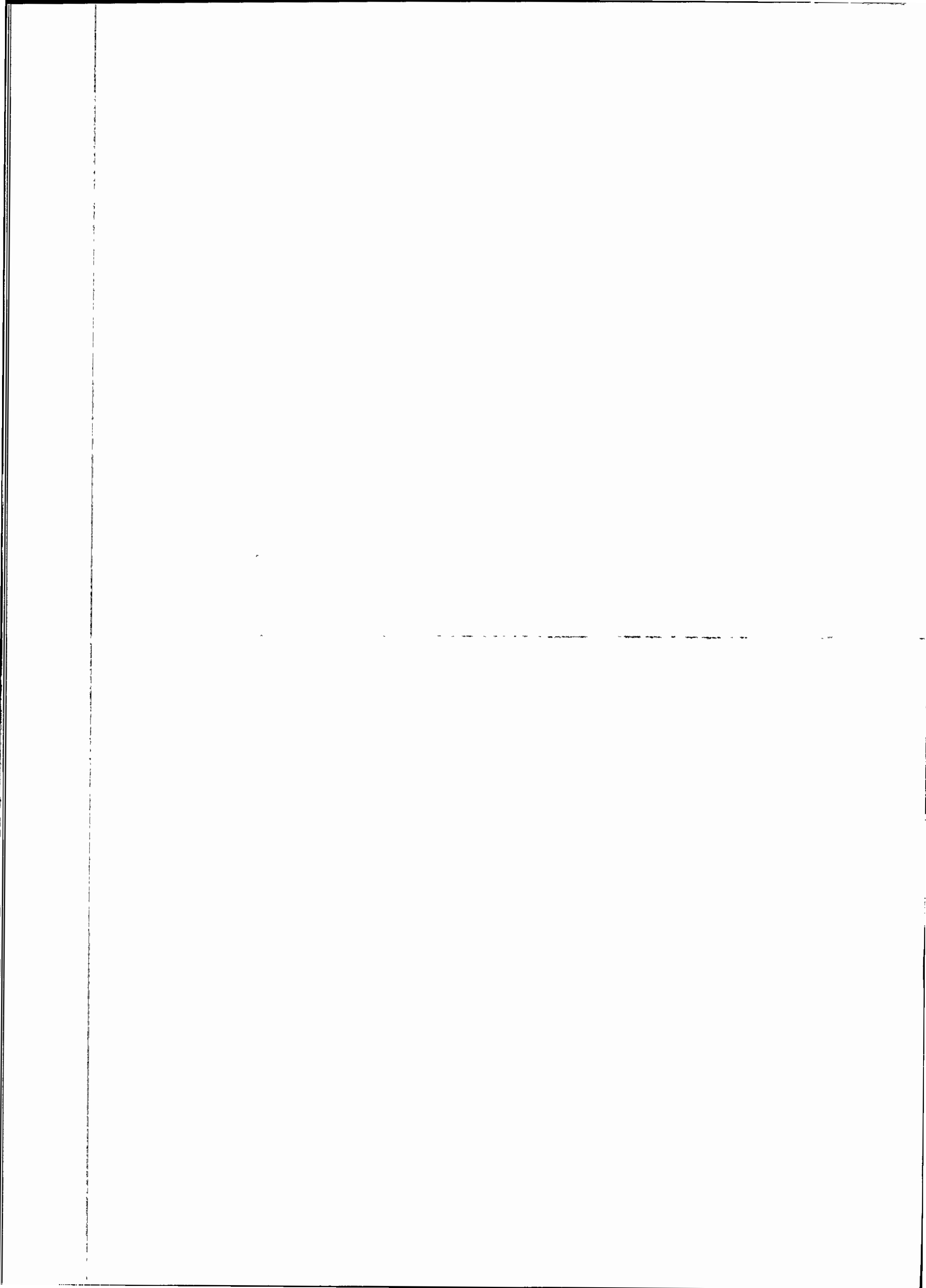




Kommunevandløb nr. 59
 AFLØBET FRA STOKSØ, BIDSKE,
 SVIRMOSE OG DRØDMOSE
 Plan 1:4.000. Længdeprofil 1:4.000, 150

UDFÆRDIGET I 1993 I ANLEDDNING AF A'JOURFØRING AF REGULATIV
 EBELTOFT KOMMUNE, TEKNISK FORVALTNING PLAN 2





TEKNISK FORVALTNING

Bilag 1

REDEGØRELSE

for baggrunden og konsekvenserne af regulativforslaget

vedrørende

Kommunevandløb

I henhold til § 9 i bekendtgørelse nr. 49 af 15.02.1985 er der i det følgende redegjort for forudsætningerne, der danner grundlaget for regulativforslaget.

Redegørelsen er udarbejdet i overensstemmelse med vandløbsloven af 09.06.1982, § 1, bestående vandløbsretlige forhold og de sektorplaner m.v., der kan påvirke vandløbet.

GRUNDLAGET

Vandløbets beliggenhed og forløb

Vandløbets forløb er dels angivet på oversigtskort 1:25.000 og dels på plankort 1:4.000, der tilknyttes regulativet.

Redegørelsen beskriver vandløbene

- nr. 58 Landkanalen om Vængesø 1590 m
- nr. 59 Afløbet fra Stoksø, Bidske, Svirmose og Drødmose 1667 m

Vandløb nr. 59, der har afløb til Landkanalen om Vængesø, er sammensat af følgende delstrækninger:

- ledning A
afløbet fra Stoksø, Bidske og Svirmose 1.164 m
- den åbne afløbsgrøft til Landkanalen 140 m 1.304 m

- ledning B
afløbet fra Drødmose 263 m
- ledning C
tilløb til ledning B 100 m

- I alt 1.667 m

Nr. 59 Afløbet fra Stoksø, Bidske, Svirmose og Drødmose.

Ledning A: Afløbet fra Stoksø, Bidske og Svirmose begynder i den nordlige afgrænsning af Stoksø på matr.nr. 5 a Borup by, Helgenæs, og løber mod nord over matr.nr. 5 a og 6 a Borup by, Helgenæs. På matr.nr. 6 a Borup by, Helgenæs, føres vandløbet gennem et mindre moseområde på en strækning af ca. 30 m. Matr.nr. 6 a Borup by, Helgenæs nordlige del udgør sammen med flere parceller vådområdet Bidske. Fra dette område føres rørledningen mod øst i skel mellem (mod nord) matr.nr. 47 c, 42 d, 42 c, 2 b og 2 a og (mod syd) matr.nr. 42 e, 41 og 38 alle af Borup by, Helgenæs, til en brønd nær Drødhøjvej, hvorfra rørledningen videreføres langs vejen på matr.nr. 21 c Borup by, Helgenæs til en brønd på matr.nr. 1 n Borup by, Helgenæs, hvortil der er tilløb af ledning B, afløbet fra Drødmose.

Ledning A videreføres mod øst over matr.nr. 1 n Borup by, Helgenæs. På denne parcel drejes vandløbet mod nord under en privat fællesvej og videre mod nord over matr.nr. 2 a, 8 e, 9 a Borup by, Helgenæs, under Borup Havvej til en brønd i skel mellem matr.nr. 9 a og 9 b Borup by, Helgenæs. I dette skel føres vandløbet mod nordøst, de første 100 m i rør og herefter 140 m som åbent vandløb til udløb i Landkanalen om Vængesø.

Ledning B: Afløbet fra Drødmose begynder i en brønd på matr.nr. 16 c Borup by, Helgenæs, og løber herfra mod nordøst over matr.nr. 14 c og 21 c Borup by, Helgenæs, hvor der er tilløb af ledning C og videre under Drødhøjvej til brønden for ledning A på matr.nr. 1 n Borup by, Helgenæs.

Ledning C, et rørlagt tilløb til ledning B, begynder i en brønd, der har tilløb fra et mindre vådområde, på matr.nr. 14 a Borup by, Helgenæs, og løber mod nordvest til en brønd for ledning B på matr.nr. 21 c Borup by, Helgenæs.

Nr. 58 Landkanalen om Vængesø.

Landkanalen begynder i skel hjørnet mellem matr.nr. 1 a, 7 a og 44 a (Vængesø) Borup by, Helgenæs. Begyndelsepunktet er fastsat til udløb af pumpeledningen fra afvandingen af det i 1954 etablerede anlæg til oppumpning af vand fra matr.nr. 7 a Borup by, Helgenæs og den på østsiden af Vængesø værende grøft.

Landkanalen følger skellinien for matr.nr. 44 a Borup by, Helgenæs, mod vest og nord og senere igen mod øst rundt om det tidligere søområde Vængesø. I skel hjørnet mellem matr.nr. 44 a (Vængesø) og matr.nr. 21 q og 7 h føres vandløbet mod øst i de 2 sidste parcellers skel til udløb i Ebeltoft Vig. De sidste 25 m er rørlagt, hvorefter vandløbet afsluttes med et udløbsbygværk, hvori der er indbygget en højvandsklap. Hovedpumpestationen for Vængesø har udløb umiddelbart før den rørlagte strækning.

Landkanalen om Vængesø er mod søsiden sikret ved et digeanlæg med kronekote i 1,0 til 1,1. Kronebredden er fastsat til 1,0 m, og anlæggene er fastsat til henholdsvis 2,5 mod landkanalen og 1,5 mod søsiden. Digeanlægget henhører under Vængesø og vedligeholdes af ejeren af dette areal.

Det topografiske opland er beregnet til 4,4 km² eller ca. 438 ha, hvoraf oplandet til nr. 59 Afløbet fra Stoksø, Bidske, Svirmose og Drødmose udgør 255 ha.

Vandløbet er i sin helhed beliggende i Ebeltoft kommune.

Vandløbsretlige forhold

Nr. 59 Afløbet fra Stoksø, Bidske, Svirmose og Drødmose.

- Den 11.06.1945 kendelse ved Afvandingskommissionen vedrørende rørlægning og uddybning af afløbsgrøften i henhold til projekt godkendt af landbrugsministeriet den 03.09.1942. Med kendelsen blev vandløbet optaget som offentligt vandløb.
- Den 04.07.1946 første regulativ godkendt af Amtsrådet.
- Den 16.11.1971 tillægsregulativ angående de offentlige vandløbs vedligeholdelse i Ebeltoft kommune.

Nr. 58 Landkanalen om Vængesø.

- Den 11.06.1945 kendelse ved Afvandingskommissionen for afvandingen af Vængesø i henhold til projekt godkendt af landbrugsministeriet af 14.10.1940. Med kendelsen blev Landkanalen optaget som offentligt vandløb. Med kendelsen blev der endvidere tilladt en udpumpning til Landkanalen fra Vængesø med en kapacitet på 100 l/s.
- Den 20.02.1946 første regulativ godkendt af Amtsrådet.
- Den 17.12.1954 kendelse ved Landvæsensnævnet, hvormed de øverste 350 m udgik som offentligt vandløb og blev inddraget under afvandings-sagen for matr.nr. 7 a Borup by, Helgenæs. Landkanalen blev afbrudt med en 3 m bred dæmning og der etableredes et udpumpningsanlæg med en kapacitet på 25 l/s.

- Den 18.02.1956 tillægsregulativ med foranstående ændring godkendt af Amdsrådet.
- Den 16.11.1971 tillægsregulativ angående de offentlige vandløbs vedligeholdelse i Ebeltoft kommune. Med denne kendelse bortfaldt Vængesøgårds forpligtelser til vedligeholdelse af strækningen fra pumpestationen til udløb i Ebeltoft Vig med udløbsbygværket m.v.
- I 1992 har Skov- og Naturstyrelsen ved Fussingø Skovdistrikt anbefalet en genetablering af Vængesø. I en forundersøgelse fra oktober 1992 udarbejdet af Hedeselskabet er der angivet 3 løsningsmodeller, hvoraf én af løsningerne inddrager Landkanalen. Sagen er under fortsat behandling.

PLANER

Regionplan 1989

Landbrug

Oplandet til de 2 vandløb kan beskrives dels som stærkt kuperede landbrugsarealer og dels ved engområdet med den afvandede Vængesø på ca. 40 ha, som den centrale del. Oplandets eneste samlede bebyggelse er landsbyen Borup, hvortil der kloakteknisk er henregnet 4,5 ha.

Arealerne i oplandet til nr. 59 Afløbet fra Stoksø, Bidske, Svirmose og Drødmose er karakteriseret som grovlerblandet sandjord i kuperet terræn iblandet større og mindre vådområder, som angivet med vandløbets navn.

Arealerne i oplandet til nr. 58 Landkanalen om Vængesø er karakteriseret som grovsandede jorde, hvor de lavest beliggende arealer mod Vængesø har engagtig karakter. Arealerne i selve Vængesø er dyndjorde med et stort sandindhold.

Vest for Olaf Ryes Vej er der et samlet skovområde.

Fredning

Landkanalen om Vængesø og den åbne afløbsgrøft under afløbet fra Stoksø, Bidske, Svirmose og Drødmose er omfattet af bestemmelserne i naturfredningslovens § 43.

Der er ingen egentlige landskabsfredninger i vandløbets opland.

Vandindvinding

Der er ingen regionale vandindvindingsinteresser i oplandet.

Recipientkvalitet

Jvf. Vandkvalitetsplanen for Århus Amt 1997 er vandløbet målsat som B 3, vandløb, der skal kunne anvendes som opholds- og opvækstområde for ål, aborrer, gedder og karpefisk.

Afløbet fra Stoksø, Bidske, Svirmose og Drødmose er som rørlagt vandløb ikke målsat. Dog forudsættes det, at den åbne afløbsgrøft er omfattet af målsætningen for Landkanalen om Vængesø, B 3.

Kommuneplan 1984 - 1992

Kommuneplanen

Der er i kommuneplanen ikke forudsat nye tiltag i vandløbets opland.

Der er i 1992 rejst forslag om genskabelse af Vængesø, der kan få indflydelse på Landkanalen om Vængesø.

Vandforsyning

Landsbyen Borup og den spredte bebyggelse syd for Vængesø forsynes med vand fra vandværket i Kongsgårde.

Feriecentret Vængsøgård samt sommerhusene syd herfor forsynes fra et vandværk på Vængsøgård, hvortil indvindingsboringen er anlagt lige syd for udløbet til Ebeltoft Vig. Vandværket er tillagt en indvindingsret på 8.000 m³/år.

Spildevand

Der er ikke fundet udledninger af spildevand fra enkeltejendomme til vandløbene, men det antages at enkelte ejendomme kan have afledning til vandløbene.

Landsbyen Borup har som hovedprincip afløb af mekanisk rensset spildevand på den enkelte ejendom til vandløbet. Feriecentret Vængesøgård er betjent af et nedslivningsanlæg.

Anden planlægning

Fisk, udsætningsplaner

I udsætningsplan for mindre vandløb mellem Kalø Vig og Randers Fjord, DFH rapport 345 - 1989, er Landkanalen om Vængesø omtalt med bemærkningen: "ikke ørredvand".

Okker

Ifølge Miljøstyrelsen og Arealdatakontorets registrering af okkerpotentielle områder er det angivet, at vandløbsnære arealer til Afløbet fra Stoksø, Bidske, Svirmose og Drødmose og til Landkanalen om Vængesø ikke er okkerpotentielle områder. De vandløbsnære arealer til Landkanalen om Vængesø er dog henført til klasse IV.

Opmåling

På grundlag af en vurdering af vandløbets almene tilstand og den fastsatte målsætning er det fundet, at en ny opmåling kan udsættes til en senere revision af regulativet.

VANDLØBET

Vandløbskvaliteten

Afløbet fra Stoksø, Bidske, Svirmose og Drødmose blev rørlagt eller omlagt i 1945 med undtagelse af de nederste 140 m inden udløbet i Landkanalen om Vængesø.

Der foreligger ingen oplysninger om forringede afstrømningsforhold i rørledningerne. Gennemløbene gennem vådområderne kan påvirke rørenes stabilitet gennem årene. Der er i regulativet for ledning A, st. 134 - 164, mellem Stoksø og Bidske angivet et løb gennem et moseområde. Rørledningens fald er på hovedstrækningerne mellem 2,0 - 3,0 ‰.

Rørledningernes oprindelige funktion er afvandingen af en række vådområder. Herudover anvendes ledning til afledning af overfladevand og som recipient for landsbyen Borup.

Landkanalen om Vængesø er anlagt i forbindelse med afvandingen af Vængesø i slutningen af forrige århundrede. Udløbsbygværk og højvandsklappen er fra 1945.

Landkanalens funktion er at opsamle tilstrømmende vand fra oplandet og lede dette vand uden om søen til udløb i Ebeltoft Vig.

Landkanalen er anlagt med en bundbredde på 2,0 m og et fald på 0,2 o/oo. På søsiden er der etableret et dige med en kronekote i kote 1.

Bunden er blød og dyndet og vandløbet fremstår som en jævnt flydende strøm. Landkanalen er fundet lettere forurenede og vurderet til forureningsgraden II - III. Der er ingen beplantninger af betydning langs vandløbet.

Udløbsbygværket til Ebeltoft Vig tilsendes ofte og skal være under stadig tilsyn.

I forundersøgelsen til genetablering af Vængesø, oktober 1992, er der beskrevet 3 modeller, hvoraf de 2 forudsætter Landkanalen opretholdt og 1 model forudsætter, at Landkanalen indgår i projektet.

Der er anlagt 1 bro over vandløbet, Vængsøvej.

Fiskespærringer

Der er ingen fiskespærringer i de åbne dele af vandløbssystemet.

Afvandingsforhold

Årsnedbøren i Ebeltoft er i normale år på cirka 550 mm.

Hedeselskabet har på grundlag af de på Djursland beliggende stationer for måling af vandføringer, herunder i Havmølle å, fundet, at følgende afstrømningsværdier er gældende under normale forhold.

Median minimum	2 l/s/km ²
Median	4 l/s/km ²
Median maksimum	15 l/s/km ²
10 års maksimum	25 l/s/km ²

Den mulige afstrømning gennem rørledningerne til Afløbet fra Stoksø, Bidske, Svirmose og Drødmose er beregnet til 40 - 50 l/s/km². Dette er en ofte anvendt dimensionsgivende afstrømning fra større ledninger i det åbne land.

I Landkanalen om Vængesø vil en tilsvarende afstrømning i et rent vandløb medføre en vandstand på ca. 75 cm. I det kronekoten er ca. 120 cm over den regulative bundlinie må en afstrømning af denne størrelse antagelig medføre en fuld udnyttelse af vandløbets profil.

Ved maksimale afstrømninger, f.eks. 100 l/s/km², svarende til døgnmaksimum i marts måned, kan der forekomme opstuvninger i systemet. Ifølge en vurdering af det totale oplands udformning vil denne resulterede afstrømning være en sjælden begivenhed.

Rørbroer bør i Landkanalen om Vængesø være mindst Ø 100 cm betonrør. Broer skal have et vandslug på mindst 3,00 m og underkant af drager skal ligge mindst 1,00 m over den regulative bund.

Vedligeholdelsen

I henhold til de hidtidige regulativer skal begge vandløb oprensnes 1 gang årligt inden hvert års 15. juni.

Det skal anbefales, at 1 årlig oprensning fastholdes, men tidsperioden for oprensningen flyttes til august-september og skal være afsluttet inden hvert års 1. oktober.

KONSEKVENSERNE

Vandløbskvalitet

Regulativerne fastholder de nugældende regulativers bundkoter og dimensioner, idet vandløbene synes stabile.

Vedligeholdelse efter skikkelse medfører ingen ændringer i det nuværende forhold.

Det foreslås at oprensningstidpunktet ændres til sidst på vækstsæsonen og skal være afsluttet inden hvert års 1. oktober.

Afvandingsforhold

Regulativerne medfører ingen ændringer for de bestående afvandingsmuligheder.

I det tilfælde, at genetableringen af Vængesø fremmes til gennemførelse skal der tages hensyn til afstrømningen fra arealerne omkring søen, herunder Afløbet fra Stoksø, Bidske, Svirmose og Drødmose.

Krav til tekniske anlæg

Fremtidige rørunderføringer skal være mindst Ø 100 cm, idet rørene nedlægges med 25% af diameteren under regulativ bund.

Fritliggende markoverkørsler skal anlægges med underkant af vanger i terræn, dog mindst 100 cm over regulativ bund. Broer Over Landkanalen om Vængesø skal bygges med et vandslug på mindst 300 cm.

Krydsninger med ledninger og kabler skal nedlægges således, at overkant af sikringsmaterialet er beliggende mindst 50 cm under aktuel bund, dog mindst 50 cm under regulativ bund.

Tekniske anlæg i og ved vandløbet skal altid godkendes af vandløbsmyndigheden inden udførelsen.

Restaureringsopgaver

Der er ikke planlagt restaureringsopgaver i vandløbet.

Opgaver i forbindelse med en genetablering af Vængesø udføres indtil videre under ledelse af Skov- og Naturstyrelsen ved Fussingø Skovdistrikt.