

1706558

0824800011111



Havmølle Å og Stubbe Sø

regulativ

Amtsvandløb nr. 26, beliggende i Ebeltoft Kommune.



Oktober 1999

FORORD

Dette regulativ er retsgrundlaget for administrationen af amtsvandløbet Havmølle Å og Stubbe Sø.

Det indeholder bestemmelser om vandløbets fysiske udseende, vedligeholdelse samt amtets og lodsejernes forpligtelser og rettigheder ved vandløbet og er derfor af stor betydning for såvel de afvandingsmæssige forhold som miljøet i og ved vandløbet.

Som bilag til regulativet er lavet en redegørelse, der nærmere beskriver baggrunden for og konsekvenserne af regulativet for Havmølle Å og Stubbe Sø.

Der kan siden regulativets vedtagelse være fremkommet mindre ændringer, eller tilføjelser til regulativet. Forespørgsler herom, samt øvrige spørgsmål vedrørende regulativet, kan rettes til:

Århus Amt
Natur og Miljø
Lyseng Allé 1
8270 Højbjerg
Tlf.: Telefon nr.

Århus Amt
Natur og Miljø
Vestervold 24
8900 Randers
Tlf.: Telefon nr.

INDHOLDSFORTEGNELSE:	Side
FORORD	1
INDHOLDSFORTEGNELSE	2
1. GRUNDLAG FOR REGULATIVET.	3
2. BESKRIVELSE AF HAVMØLLE Å.	4
3. STATIONERING, MÅLSÆTNING OG DIMENSIONER, HAVMØLLE Å.	5
3.1. Stationering	5
3.2. Målsætning	5
3.3. Dimensioner	5
4. BYGVÆRKER VED HAVMØLLE Å.	5
4.1. Broer og overkørsler.	5
4.2. Andre bygværker, stryg m.v.	5
5. ADMINISTRATIVE BESTEMMELSER.	6
6. BREDEJERFORHOLD.	6
7. VEDLIGEHOLDELSE AF HAVMØLLE Å.	8
8. SPECIELT VEDRØRENDE STUBBE SØ	10
8.1. Beskrivelse af søen	10
8.2. Målsætning	11
8.3. Bestemmelser om sejlads m.v.	11
8.4. Bestemmelser vedrørende anlægsbroer og lignende	11
8.5. Bestemmelser vedrørende jagt og fiskeri	12
8.6. Søens vedligeholdelse	12
9. TILSYN.	13
10. REVISION.	13
11. REGULATIVETS IKRAFTTRÆDEN.	13

- Bilag 1: Redegørelse om grundlaget for regulativet
 Bilag 2: Oversigtskort

Samtlige koter er henført til Dansk Normal Nul (DNN), system G.M., idet følgende GI-fikspunkter er anvendt:

GI-fikspunkt nr.	Beliggenhed	Indmålt år	Kote DNN
97-05	Broen over Havmølle Å ved Stubbe by. Punkt i SØ tværvange, SØ ende. 0,14 m fra Ø hjørne, 0,38 m under overkant af vange.	Telefon nr.	3,110
96-02-9088	Broen over Havmølle Å for vejen Holme - Hyllested Skovgårde. Punkt i overkant af frontmur. 2,3 m fra SV kant. 0,2 m fra NV kant.	1989	2,512

3.2. Målsætning.

Vandløbet er i vandkvalitetsplan 1997 målsat som laksefiskvand (B2). Forklaring til målsætning af vandløb findes i bilag 1 afsnit 2.

3.3. Dimensioner.

Vandløbets dimensioner er fastlagt med udgangspunkt i at sikre den vandføringsevne, der hidtil har været gældende.

Dimensionerne er udtrykt ved 2 tværsnitsarealer, der skal være til rådighed under 2 fastlagte koter. Koterne benævnes "kravvandspejl 1 og 2" og tværsnitsarealet "kravtværsnitsareal 1 og 2".

For at sikre kravtværsnitsarealerne vedligeholdes vandløbet i en vejledende strømrendebredde.

For Havmølle Å gælder følgende:

Station m	Kravvand- spejl 1 m	Kravtvær- snitsareal 1 m ²	Kravvand- spejl 2 m	Kravtvær- snitsareal 2 m ²	Vejledende strømrønde- bredde m
0	1,57	1,32	1,82	2,53	2,5
50	1,49	1,09	1,74	2,11	2,6
:	1,05		1,30		
lelet on n	0,03		1,28		
1.292	0,89		1,14		
2 370	0,71	2,23	0,96	3,53	2,5
4.820	0,30	2,48	0,55	3,90	3,0
		2,85		4,46	4,0

I bilag 1 - redegørelse for regulativet - er der i afsnit 3 yderligere oplysninger om forudsætningerne for vandløbets dimensioner m.v.
Bilaget indeholder endvidere et længdeprofil for Havmølle Å med kravvandspejlene indtegnet

4. BYGVÆRKER VED HAVMØLLE Å.

4.1. Broer og overkørsler.

Over vandløbet fører følgende broer og overkørsler:

Station m	Beskrivelse	Vandslug m	Ejerforhold
st 45 - 50	Stubbe Bro, beton	4,4	Ebeltoft Kommune
st. 945 - 955	Natursti bro (gl jernbane- bro)	4,8	Staten
st 2.048 - 2 052	Vejbro, beton	5,4	Privat
st. 4.604 - 4 610	Havmølle Bro, beton	5,0	Ebeltoft Kommune

4.2. Andre bygværker, stryg m.v.

Der findes ingen stemmewærker eller stemmerettigheder i vandløbet.

Fra st. 4.780 til st. 4.800 findes en sikring af Havmølle Å's udløb.
Sikringen består af en trapezformet betonrende med en bundbredde på ca. 3,5 m og et anlæg på mellem 0,4 og 0,5.
Bundkoten i st. 4.780 er -0,25 DNN og i st. 4.800 -0,36 DNN.

5. ADMINISTRATIVE BESTEMMELSER.

Vandløbet administreres af Århus Amt.

5.1 Vandløbet vedligeholdes i overensstemmelse med bestemmelserne i afsnit 3 og 7.

5.2 Skråningssikringer, der er udført af hensyn til vandløbet, vedligeholdes af amtet.
Vedligeholdelsen af øvrige bygværker - broer, overkørsler, udløbsbygværker m.v. - påhviler de respektive ejere eller brugere.
Ejerne eller brugerne har pligt til at optage den slam, grøde m.v., der samler sig ved bygværkerne, jf. vandløbslovens § 27, stk 4.

Mindre bygværker i vandløbet kan af vandløbsmyndigheden ændres uden videre foranstaltning eller godkendelse, forudsat at afledningsevnen ikke ændres.

5.3 Med hensyn til ombygning eller anbringelse af broer og bygværker henvises til vandløbslovens kapitel 10, jf. i øvrigt regulativets punkt 6.4 og 6.15.

5.4 Træer og buske langs vandløbet skal så vidt muligt bevares af hensyn til deres grødebegrænsende virkning. Under henvisning til bestemmelserne i punkt 6.1 og 6.2 må beplantning indenfor en afstand af 2 m fra vandløbets øverste kant ikke fjernes uden amtets tilladelse.

Amtet kan, efter aftale med lodsejerne, foretage supplerende beplantning langs vandløbet for at begrænse grødevæksten.

5.5 Sejlads er tilladt for ikke-motordrevne småfartøjer såsom robåde, kanoer og kajaker på Havmølle Å.
Sejlads med motordrevne fartøjer er ikke tilladt på Havmølle Å.
Begrænsninger i sejladsretten gælder dog ikke for vandløbsmyndigheden.
Bådudlejning i erhvervsøjemed må kun finde sted efter tilladelse fra amtet.
Vedrørende sejladsbestemmelser på Stubbe Sø henvises til punkt 8.3.

6. BREDEJERFORHOLD.

6.1 I landzone må der ikke foregå dyrkning og jordbehandling, beplantning, foretages terrænændringer eller opføres bygværker inden for en 2 m bred bræmme fra hver af vandløbets øverste kanter, jf. vandløbslovens § 69

Bræmmer betragtes som en del af vandløbet. Bræmmerne regnes fra vandløbets øverste kant, som er det punkt, hvor vandløbets sider (anlæg) går over til samme niveau som de vandløbsnære og tilgrænsende arealer.

I tvivlstilfælde fastsætter vandløbsmyndigheden den øverste vandløbskant.

På bræmmerne må der ikke foretages noget, der kan hindre eller vanskeliggøre vedligeholdelsesarbejdet eller tilsynets færdsel.

- 6.2 De tilgrænsende arealer må ikke benyttes til løsdrift, medmindre der sættes forsvarligt hegn langs med og i en afstand på mindst 1 m fra øverste vandløbskant.
Sådanne hegn skal ejerne fjerne med 1 uges varsel efter tilsynets meddelelse om, at det er nødvendigt af hensyn til udførelse af vedligeholdelsesarbejdet.
- 6.3 Ejere og brugere af de ejendomme, der grænser til vandløbet, skal tåle de fornødne vedligeholdelsesarbejders udførelse, herunder transport af materialer og maskiner og disses arbejde langs vandløbets bredder
Arbejdsbæltet bliver normalt ikke over 8 m bredt.
- 6.4 Bygninger, bygværker, faste hegn, beplantninger, udgravninger, påfyldninger og lignende må ikke uden amtets tilladelse anbringes nærmere øverste vandløbskant end 8 m.
Denne bestemmelse gælder dog ikke for beplantning på fredskovspligtige arealer.
- 6.5 Ingen må uden amtets tilladelse bortlede vand fra vandløbet, forandre vandstanden i vandløbet eller hindre vandets frie løb, jf. vandløbslovens § 6.
- 6.6 Regulering - herunder rørlægning af vandløbet - må ikke finde sted uden amtets tilladelse
- 6.7 Ingen må uden tilladelse fra amtet foretage foranstaltninger ved vandløbet med anlæg, hvorved tilstanden ved disse kommer i strid med bestemmelserne i dette regulativ, vandløbsloven eller anden lovgivning.
- 6.8 Vandløbet må ikke tilføres faste stoffer, haveaffald, spildevand, okkerholdigt drænspelevand eller andre væsker, der kan forurene vandet eller foranledige aflejringer i vandløbet, jf. miljøbeskyttelseslovens regler herom.
- 6.9 Nye tilløb og tilløb der reguleres, kan kræves forsynet med en 5 m bred overkørsel ved udløbet til brug ved transport af materiel, der anvendes til vandløbets vedligeholdelse.
- 6.10 Ingen må uden amtets tilladelse indvinde vand fra vandløbet.
Bredejerne kan dog uden tilladelse pumpe vand op fra vandløbet til kreaturvanding, såfremt dette sker med mule- eller vindpumpe.
Indretningen af nye vandingssteder ved vandløbet må ikke finde sted uden amtets tilladelse.
- 6.11 Amtets afmærkninger langs vandløbet såsom kantpæle, skalapæle og lign. må ikke beskadiges eller fjernes. Hvis det sker, skal den ansvarlige betale retableringen.

- 6.12 Hvis vandløbet, bygværker eller andre anlæg ved vandløbet beskadiges, eller der foretages foranstaltninger i strid med vandløbsloven, kan amtet give påbud om at genoprette den tidligere tilstand.
Er et påbud ikke efterkommet inden den fastsatte frist, kan amtet foretage det fornødne på den forpligtedes regning, jf. vandløbslovens § 54.
- 6.13 Er der fare for, at der kan ske betydelig skade på grund af usædvanlige nedbørsforhold eller andre udefra kommende usædvanlige begivenheder, kan amtet foretage det fornødne uden påbud og på den forpligtedes regning, jf. vandløbslovens § 55
- 6.14 Udløb fra drænledninger skal udføres og vedligeholdes således, at de ikke gør skade på vandløbets skrån timer.
For at sikre drænene afløb skal de være placeret 10 cm over regulativmæssig middelbund.
Regulativmæssig middelbund fremgår af tabel og længdeprofil for Havmølle Å i bilag 1.
Etablering af andre rørledninger må kun ske efter forud indhentet tilladelse fra amtet.
- 6.15 Anlæg af broer og overkørsler samt nedlægning af rørledninger og kabler i vandløbet må ikke ske uden amtets godkendelse.
- 6.16 Overtrædelse af bestemmelserne i regulativet straffes med bøde, jf. § 85 i vandløbsloven.

7. VEDLIGEHO LDELSE AF HAVMØLLE Å.

- 7.1 Vandløbet vedligeholdes af Århus Amt.
For Stubbe Sø gælder, at amtets vedligeholdelse er begrænset til at sikre frit afløb fra søen svarende til de dimensioner, der fremgår af afsnit 3.3.
Amtet afgør, om arbejdet skal udføres i entreprise eller ved egen foranstaltning.
- 7.2 Ved tilrettelæggelse af vedligeholdelsesarbejdet skal ulemper, som ejere og brugere skal tåle, søges ligeligt fordelt på begge sider af vandløbet
- 7.3 Oprensset materiale m.v., der fremkommer ved vandløbets vedligeholdelse, har brugerne af de tilstødende arealer pligt til at modtage.
Brugerne har endvidere pligt til at flytte materialet mindst 5 m væk fra vandløbskanten eller sprede det i et højst 10 cm tykt lag inden 1. maj hvert år.
På arealer, hvor der er sået vintersæd, kan den nævnte spredning eller fjernelse af opgravet materiale vente til umiddelbart efter førstkommende høst.
Opgravet sand, slam eller lignende må ikke spredes i 2 meter bræm men.
Foretages oprensningen med maskine, kan materialet oplægges ensidigt.

- 7.4 Det påhviler den enkelte ejer eller bruger selv at undersøge, om der er oplagt materiale, som skal fjernes eller spredes. Undlader en ejer eller bruger at fjerne materialet, kan amtet 2 uger efter, at ejeren eller brugeren har modtaget skriftligt varsel herom, lade arbejdet udføre på den pågældendes bekostning.
- 7.5 Lodsejere eller andre med interesse i vandløbet, der finder dets vedligeholdelsestilstand eller specielle forhold vedrørende vandløbet utilfredsstillende, kan rette henvendelse til amtet.
- 7.6 Amtet har besluttet, at vandløbet skal vedligeholdes sådan, at vandløbets fysiske tilstand er i overensstemmelse med de krav, som målsætningen stiller hertil. I konsekvens heraf skal vandløbet vedligeholdes efter følgende bestemmelser:

Generelt for vandløbet.

1. Vedligeholdelsen udføres således, at der opnås størst mulig variation i vandløbet.
Der foretages selektiv grødeskæring i vandløbet, hvilket betyder, at grøde/grødearter, der ikke er afstrømningshæmmende i væsentlig grad, skånes.
2. Vedligeholdelsen foretages i en naturlig slynget strømrønde, hvor grøde, grene og lignende, der kan hindre vandets frie løb væsentligt, fjernes.
Strømrønden kan bestå af flere løb.

Fra st.	0 til	st.	50	er strømrønden	2,5 m.
Fra st.	50 til	st.	400	er strømrønden	2,0 m.
Fra st.	400 til	st.	1.292	er strømrønden	2,5 m.
Fra st.	1.292 til	st.	2.370	er strømrønden	3,0 m.
Fra st.	2.370 til	st.	4.820	er strømrønden	4,0 m.
3. Vedligeholdelse udføres så vidt muligt med håndredskaber.
4. Afskåret frit drivende grøde opsamles ikke.
Strandet grøde fjernes fra vandløbet i forbindelse med den almindelige vedligeholdelse.
5. Viser det sig efter en konkret opmåling, at de i punkt 3.3 krævede tværsnitsarealer ikke er til stede, foretages der opgravning.

Opgravning foretages normalt i strømrønden, hvor der må fjernes materiale ned til 20 cm under regulativmæssig middelbund.
Skønnes det hensigtsmæssigt, eller kan kravtværnsnitsarealet ikke opfyldes alene ved opgravning i strømrønden, må der foretages opgravning uden for strømrønden. I den forbindelse må der fjernes materiale ned til 10 cm over regulativmæssig middelbund.

Ligger kravvandspejlet over det opmålte profil, regnes der med lodrette kanter fra det opmålte profils øverste kant

10824803063 IN 7 6266

Hvor vandløbet lokalt ikke overholder de regulativmæssige dimensioner, kan tværprofilerne være mindre end det, regulativet angiver, hvis dette harmonerer med de afvandingsmæssige interesser.

6. Aflejringer, der hindrer afløb fra dræn, hvis udmunding ligger mere end 10 cm over regulativmæssig middelbund, vil efter anmodning blive fjernet.
7. Grus- og stenbund skal bevares.
8. Vandløbet vedligeholdes 3 gange årligt: først i maj, midt i juli og først i september.
9. Efter en konkret vurdering fra amtets side kan der udføres supplerende vedligeholdelse.

8. SPECIELT VEDRØRENDE STUBBE SØ.

8.1. Beskrivelse af søen.

Stubbe Sø ligger i Ebeltoft kommune ca. 5 km nord for Ebeltoft by.

Søen har en vandflade på omkring 376 hektar.

Gennemsnitsdybden er 2,9 m, og volumen er omkring $10,8 \times 10^6 \text{ m}^3$.

Vandets opholdstid var i 1981 ca. 10 måneder.

Det topografiske opland er ca. $64,6 \text{ km}^2$.

Stubbe Sø har 5 større tilløb: Øksenhøj Bæk, Ulstrup Bæk, Langsø Bæk, Gravlev Bæk og Fiskebæk.

Stubbe Sø's afløb (Havmølle Å) findes i søens østlige ende.

Stubbe Sø er umatrikuleret

Stubbe Sø er omfattet af fredningskendelse af 2. april 1963 vedrørende fredning af Stubbe Sø og dens omgivelser.

Stubbe Sø er endvidere udpeget som internationalt beskyttelsesområde (EF-habitatsområde nr. 44). Grundlaget for udpegningen er, at søen huser en bestand af odder (*Lutra lutra*) og søen er en naturligt eutrof sø med vegetation af typen Magnopotamion eller Hydrocharition.

8.2. Målsætning.

I henhold til vandkvalitetsplanen er der fastsat generel målsætning (B) for Stubbe Sø (upåvirket eller kun svagt påvirket dyre- og planteliv).
Forklaring til målsætning af søer findes i bilag 1 afsnit 2.

8.3. Bestemmelser om sejlads m.v.

Retten til sejlads på søen er forbeholdt bredejere, personer med tilladelse til sejlads fra bredejere og tilsynsmyndigheden

For de sejladsberettigede er det tilladt at sejle på søen med ikke-motordrevne småfartøjer, såsom robåde, kanoer og kajakker.

Anvendelse af motordrevne fartøjer må kun ske i følgende tilfælde:

- a. Ved sejlads i forbindelse med ruse- og erhvervsfiskeri.
- b. Under udøvelse af tilsyn og kontrol underlagt offentlig myndighed
- c. Under udførelse af vedligeholdelsesarbejde.
- d. Under udførelse af redningsaktioner eller hermed ligestillede situationer.

For punkt a, b og c gælder, at hastigheden ikke må overstige 5 knob.

For sejlads på Stubbe Sø henvises endvidere til de gældende søfartsregler.

Ved færdsel på søen skal der vises hensyn overfor dyre- og plantelivet.

Udlejning af båd- og sejladsretten i erhvervsøjemed må kun finde sted efter tilladelse fra amtet.

8.4 Bestemmelser vedrørende anlægsbroer og lignende.

Nuværende anlægsbroer og lign. betragtes som lovlige, men amtet kan dog kræve dette ændret, flyttet eller fjernet, hvis et anlæg viser sig at være til væsentlig gene eller skade for andre, herunder være til hinder for det frie afløb fra søen.

Nye større anlæg i søen må ikke opføres uden amtets tilladelse.

Det er dog tilladt bredejere at anlægge en bro ud for egen grund på betingelse af:

- at der ikke i forvejen findes en bro ved ejendommen,
- at en eventuel eksisterende bro fjernes,

- at ingen del af broen opføres nærmere end 5 m fra naboskel,
- at broens længde målt i vandlinien ikke er større end 6 m,
- at broens bredde ikke er større end 1 m,
- at broen ikke males i stærke eller lyse farver.

Broanlæg skal vedligeholdes forsvarligt. Er det ikke tilfældet, kan amtet forlange broanlægget fjernet.

8.5 Bestemmelser vedrørende jagt og fiskeri.

Jagt og fiskeri på søen må kun udføres af de jagt- og fiskeriberettigede.

8.6 Søens vedligeholdelse.

I forbindelse med vedligeholdelsen af Havmølle Å, skal der vedligeholdes en strømrrende ind i Stubbe Sø på 2,5 m. Der vedligeholdes så langt ud i søen, at Stubbe Sø har frit og uhindret afløb.

Der fastsættes ikke bestemmelser om vedligeholdelse af strømløb gennem søen eller bestemmelser om afholdelse af periodiske syn over søen.

9. TILSYN.

Tilsyn med vandløbet udøves af Århus Amt.

Amtet afholder offentligt syn over vandløbet.

Bredejere, organisationer eller andre, der har ønske om at deltage i det offentlige syn, kan træffe nærmere aftale herom med Natur og Miljø, Naturforvaltningsafdelingen, der gennemfører synet på amtets vegne.

10. REVISION.

Senest 2010 foretages en vurdering af, om forudsætningerne for regulativet er ændret således, at regulativets bestemmelser bør revideres.

11. REGULATIVETS IKRAFTTRÆDEN.

Regulativet har været bekendtgjort og fremlagt til gennemsyn i 8 uger med opfordring til enhver om at komme med indsigelser og ændringsforslag.

Regulativet træder i kraft fra datoen for dets vedtagelse.

Således vedtaget af Århus Amt, Udvalget for Miljø og Trafik, den 14. oktober 1999

Skov- og Naturstyrelsen har ved afgørelse af 14. april 2000 justeret nærværende regulativ for så vidt angår punkt 8.3, sidste linie, vedrørende udlejning af båd- og sejladsretten på Stubbe Sø.

8929711E90E08428D

Bilag 1.

REDEGØRELSE OM GRUNDLAGET FOR REGULATIVET

FOR

HAVMØLLE Å OG STUBBE SØ

AMTSVANDLØB NR. 26.

**REDEGØRELSE OM GRUNDLAGET FOR - OG KONSEKVENSERNE AF -
REGULATIVET FOR HAVMØLLE Å OG STUBBE SØ.**

1. **LOVGRUNDLAGET.**

Vandløbsloven.

Regulativet er udarbejdet på baggrund af lov nr 302 af 9. juni 1982 om vandløb (vandløbsloven), ændret ved lovbekendtgørelse nr 404 af 19. maj 1992 samt Miljøministeriets bekendtgørelse nr. 49 af 15. februar 1985 om klassifikation og registrering af vandløb og regulativer for offentlige vandløb.

Den nugældende vandløbslov indeholder, i forhold til tidligere lovgivning om vandløb, væsentligt ændrede bestemmelser om blandt andet vandløbsvedligeholdelsen, idet denne i større grad end hidtil skal ske under hensyn til de miljømæssige interesser.

Dette fremgår af lovens § 1, hvori er anført, at det skal tilstræbes at sikre, at vandløb kan benyttes til afledning af vand, navnlig overfladevand, spildevand og drænvand, og endvidere at fastsættelse og gennemførelse af foranstaltninger efter loven skal ske under hensyntagen til de miljømæssige krav til vandløbskvaliteten, som fastsættes i anden lovgivning.

Disse bestemmelser har som konsekvens, at reglerne om vandløbets fremtidige anvendelse ikke skal fastsættes ud fra individuelle interesser, men skal fastsættes ud fra en konkret afvejning af alles interesser, der er knyttet til vandløbet - afvanding, fiskeri, jagt, sejlads etc. - og gerne således, at alles interesser i størst muligt omfang tilgodeses. Grundlaget for denne afvejning og hermed for ændringerne i regulativet er bl.a. indeholdt i Regionplan 1997 for Århus Amt.

Naturbeskyttelsesloven.

Efter naturbeskyttelseslovens § 3 må der ikke uden tilladelse fra amtet foretages ændring af tilstanden af naturlige søer eller af vandløb eller dele af vandløb, der af miljøministeren, efter indstilling fra amtet, er udpeget som beskyttede.

Havmølle Å og Stubbe Sø er omfattet af bestemmelserne i naturbeskyttelseslovens § 3. Stubbe Sø er endvidere omfattet af kendelse af 2. april 1963 vedrørende fredning af Stubbe Sø og dens omgivelser.

Okkerloven.

Havmølle Å og Stubbe Sø ligger et område, der er klassificeret som okkerpotentielt. Klassifikationen indebærer, at en eventuel nydræning eller udgrøftning såvel som ændring, vedligeholdelse eller reparation af afvandingsanlæggene med henblik på at sænke grundvandsstanden, ikke må gennemføres uden amtets godkendelse. På bilag 2 er det okkerpotentielle område angivet med skravering.

Ferskvandsfiskeriloven.

Udsætning af yngel og større fisk reguleres af ferskvandsfiskeriloven og administreres af Fiskeriministeriet med tilknyttede institutter.

2. REGIONPLANEN.

Regionplanen for Århus Amt angiver retningslinier for, hvordan byerne kan udvikle sig, hvordan det åbne landskab kan anvendes, hvordan naturen skal forvaltes, hvor arbejdspladser skal placeres o.s.v.

Disse retningslinier præciseres og angives mere detaljeret i forskellige sektorplaner, herunder vandkvalitetsplanen.

Vandkvalitetsplan 1997.

Formålet med Vandkvalitetsplan 1997 er at fastlægge målsætninger for tilstanden i vandområderne i Århus Amt, og hermed have et administrationsgrundlag for myndighederne der beskriver, hvorledes vandløb, søer og havområder i Århus Amt beskyttes mod påvirkninger, specielt forurening og påvirkning af de fysiske forhold.

Målsætninger.

Århus Amt har følgende overordnede forudsætninger, for målsætninger og krav til vandområderne:

- Vandkvaliteten i vandløb, søer og kystvande skal bringes så tæt på den naturgivne, uforurenede tilstand, som det er praktisk muligt.
- Spildevandsrensningen bør forbedres, hvis forureningen i et vandområde derved kan mindskes.
- De fysiske forhold skal bringes så tæt på de naturgivne forhold som muligt i en konkret afvejning med de erhvervsmæssige, herunder jordbrugsmæssige, hensyn.
- Den hygiejniske vandkvalitet skal være så god, at anvendelsen af vandområderne ikke indebærer sundhedsrisiko.
- Hvis der opstår nye, realistiske muligheder for at mindske forureningspåvirkningen i vandområderne, bør de iværksættes.
- For opfyldelse af visse målsætninger forudsættes det, at de mål nås, som er fastsat i nationale handlingsplaner, f.eks. reduktioner i nærings salt- og pesticid-udvaskninger.

Der er for alle væsentlige vandområder fastsat individuelle målsætninger og kvalitetskrav, dvs. stort set alle vandløb, søer større end ca. 2 ha (mindre søer og vandhuller har en generel målsætning) og alle kystvande.

Målsætningerne kan for vandløb og søer deles i tre:

Skærpet målsætning.

A-målsatte vandløb og søer:

A-målsatte vandløb og søer skal i særlig grad beskyttes mod kulturpåvirkninger. I vandløb, kilder og søer med skærpet målsætning må det naturlige plante- og dyreliv ikke påvirkes af menneskelig aktivitet, og der må normalt ikke ske vandløbsvedligeholdelse.

De A-målsatte søer, som planlægges brugt som badesøer, betegnes A2.

Generel målsætning

B-målsatte vandløb:

Hovedparten af vandløbene i Århus Amt har en generel målsætning, hvor der kun tillades en svag påvirkning af det naturlige plante- og dyreliv. Der anvendes 4 forskellige generelle målsætninger, afhængig af vandløbenes størrelse, strømhastighed og øvrige fysiske forhold. I forbindelse med vedligeholdelse er det som udgangspunkt uforeneligt med en B-målsætning, at al grøde og kantvegetation eller hovedparten heraf fjernes én eller flere gange om året. Vandløbsvedligeholdelsen skal imidlertid ske under hensyn både til afvandingsmæssige og natur- og miljømæssige interesser. Visse steder er det derfor nødvendigt med en graduering af kravene til vedligeholdelsen inden for gruppen af B-målsætninger.

B0. Alsidigt dyre- og planteliv:

B0-målsætningen anvendes oftest for små vandløb, der ikke kan opfylde alle de fysiske krav til en fiskevandmålsætning. Ofte har B0-målsatte vandløb en god fysisk variation, fordi de ikke har været reguleret og normalt ikke er så hårdt vedligeholdte. Men de er ofte sommerudtørrende, fordi de har et lille opland, og kan således ikke huse en fiskebestand.

B0-målsatte vandløb er normalt omfattet af naturbeskyttelseslovens §3.

B1. Gyde- og yngelopvækstområde for laksefisk:

B1-målsætningen anvendes i små til mellemstore vandløb, som kan anvendes som gyde- og yngelopvækstområde for laksefisk, primært ørred. Det er typisk vandløb med hurtigtstrømmende vand og grusbund og med stor fysisk variation.

B2. Laksefiskvand.

B2-målsætningen anvendes oftest i de lidt større vandløb med god fysisk variation, og som kan være levested og opholdsvand for de større laksefisk, primært ørred.

B3. Karpefiskvand:

B3-målsætningen (karpefiskvand, f.eks. ål, aborre og gedde) anvendes typisk for vandløbsstrækninger, hvor der er ringe fald og dermed sand- eller mudderbund uden større fysisk variation.

B-målsatte søer:

Hovedprincippet for at anvende den generelle målsætning (B) er, at det totale fosforbidrag fra de kilder, som kan reguleres gennem Regionplanen (dvs. rensningsanlæg, overløb, spredt bebyggelse, dambrug, industri) højst må udgøre 25% af den samlede tilførsel.

Forudsætningen for opfyldelse af målsætningen er, at det naturlige plante- og dyreliv kun er svagt påvirket af følger, som kan reguleres af Regionplanen.

B-målsatte søer, der samtidig er badevandsmålsatte, betegnes B2. Her gælder desuden et hygiejnisk krav, idet indholdet af kolibakterier ikke må overstige 1.000/100 ml.

Lempet målsætning.***Vandløb med lempet målsætning:***

De lempede målsætninger anvendes for vandløbsstrækninger, hvor det accepteres, at den menneskeskabte påvirkning ændrer vandløbskvaliteten og dyre- og plantelivet stærkt. Disse vandløb kan således ikke påregnes at være levesteder for fisk. Disse vandløb inddeles i Århus Amt i C, D og F

C. Kun afledning af vand:

C-målsætningen anvendes typisk for gravede pumpekanaler eller afvandingsgrøfter. De er normalt ikke omfattet af naturbeskyttelseslovens §3.

D. Påvirket af spildevand:

D-målsætningen anvendes på vandløbsstrækninger, som i væsentlig grad tillades påvirket af spildevand. Det er typisk tilfældet, hvor hovedparten af vandføringen består af spildevand.

F. Påvirket af okker:

F-målsætningen anvendes for vandløb, som i væsentlig grad tillades påvirket af kulturskabte okkertilførsler.

C-målsatte søer:

C-målsatte søer, er søer hvor det totale fosforbidrag fra de kilder, som kan reguleres gennem Regionplanen, er over 25% af den samlede tilførsel

I skemaet på næste side vises de væsentligste retningslinier, der relaterer til de fastlagte målsætninger for de målsatte vandløb.

Målsætning	Max. forureningsgrad	Fysisk variation	Vandløbsvedligeholdelse	Direkte vandindvinding	Nye rør-lægninger	Kræves dyrkningsfrie bræmmer	Kræves kreatur-frahegning *
A	I-II	Stor	Ingen	Ikke tilladt	Tillades ikke	ja	ja
B0	II	Middel	Skånsom		Tillades normalt ikke	ja	ja
B1	II	Stor	Normalt ingen			ja	ja
B2	II	Middel	Normalt skånsom	Kun særligt udpegede strækninger		ja	ja
B3	II-III	Lille	Afhænger af dyrkningsinteresser			ja	ja
C	II-III	-	-	-	-	Kun langs naturlige vandløb	-
D	III	-	-	-	-		-
F	-	-	-	-	-		-

* I særlige tilfælde kan frahegning for kreaturer m.v undlades efter vandløbsmyndighedens konkrete vurdering.

Generelle krav til vandløbsmålsætninger.

Vandløbsvedligeholdelse.

Vedligeholdelse af vandløbene er en af de væsentligste årsager til, at målsætningerne i vandløb ikke er opfyldt. Mange vandløb er som følge af den jævnligt foretagne vedligeholdelse både bredere og dybere end oprindeligt fastsat. Dette indebærer normalt, at afledningsevnen er større, og at vanddybden er mindre end forudsat i regulativerne

Vedligeholdelsen udføres med baggrund i vandløbslovens bestemmelser. Det fremgår heraf, at alle de offentlige vandløb skal have en fastsat afledningsevne, men også at vedligeholdelsen af denne afledningsevne skal ske under hensyntagen til de miljømæssige krav til vandløbskvaliteten.

Restaurering og genopretning.

Såfremt de fysiske forhold i vandløbene ikke kan bringes i overensstemmelse med målsætningen alene ved omlægning og ændring af vedligeholdelsen af vandløbene, kan en egentlig restaurering eller genopretning overvejes.

De tiltag, der i givet fald kan komme på tale, er restaurering, der f.eks. omfatter udlægning af gydegrus og store sten på udvalgte strækninger, eller reguleringer, der f.eks. omfatter anlæg af ændrede vandløbsprofiler, gensnoninger og sandfang

3. VANDLØBETS DIMENSIONER.

Dette nye regulativ bygger på 1931-regulativets dimensionsangivelser samt den detaljerede opmåling af vandløbet, der er gennemført i forbindelse med regulativrevisionen.

Der er i 1931-regulativet fastsat en entydig geometrisk skikkelse for Havmølle Å. Opmålingen viser, at vandløbet overholder 1931-regulativets dimensionsangivelser.

Vandføring.

Som dimensionsgivende vandføring er anvendt middel- og medianmaksimumsvandføringen.

Den største døgnmiddelvandføring i løbet af et år kaldes for årsmaksimum. Medianen i en serie af årsmaksima kaldes medianmaksimumsvandføringen.

Medianen er udtryk for den værdi, for hvilken gælder, at 50% af de målte værdier ligger over og 50% ligger under.

Middelafstrømningen er beregnet til 7,9 l/sek./km².
Medianmaksimumsafstrømningen er beregnet til 17,6 l/sek./km².

Det topografiske opland til hele Havmølle Å og Stubbe Sø er 81,8 km².

Strømrendebredder.

Da vedligeholdelse af vandløbet foretages i strømrenden, er bredden af denne af stor betydning for vandføringsevnen.

Strømrendebredderne er fastlagt med udgangspunkt i 1931-regulativets dimensionsangivelser sammenholdt med de erfaringer, amtet har opnået siden 1987, hvor vedligeholdelsen af Havmølle Å er udført efter strømrendeprincippet.

Strømrendebredden skal betragtes som vejledende, da lokale bund- og faldforhold kan forsvare, at der på kortere strækninger vedligeholdes i en smallere eller bredere strømrende, når blot vandføringsevnen ikke ændres væsentligt.

Kravvandspejl.

Med udgangspunkt i 1931-regulativets dimensionsangivelser og 1999-opmålingen er der beregnet niveauer for henholdsvis middelvandspejl og medianmaksimumsvandspejl.

Middelvandspejlet benævnes kravvandspejl 1
Medianmaksimumsvandspejlet benævnes kravvandspejl 2.

Kravvandspejlene fremgår af skemaet i punkt 3.3 i regulativet og den her efterfølgende længdeprofil for Havmølle Å.

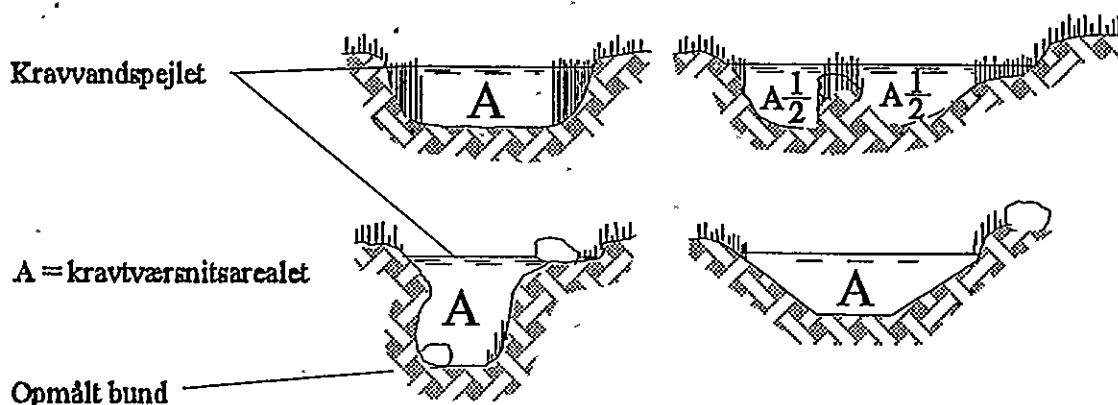
Kravtværnsnitsareal.

Med udgangspunkt i 1931-regulativets dimensionsangivelser (bundkoter tillagt 10 cm) og 1999-opmålingen er de tværnsnitsarealer, der ligger under kravvandspejlene, beregnet.

Arealet under kravvandspejl 1 benævnes kravtværnsnitsareal 1.
Arealet under kravvandspejl 2 benævnes kravtværnsnitsareal 2.

Kravtværnsnitsarealerne kan have en vilkårlig form (dynamisk skikkelse), når blot arealerne har den størrelse, der er angivet i skemaet i regulativets punkt 3.3.

På efterfølgende skitse vises eksempler på tværnsnitsprofiler, der alle overholder regulativets krav.



Hvis vandløbets tværnsnitsarealer er større end kravtværnsnitsarealerne i regulativets punkt 3.3., vil der være mulighed for udlægning af gydegrus m.m. indenfor regulativets rammer.

Regulativmæssig middelbund.

For at sikre en drændybde og for at fastsætte, hvortil der må foretages opgravning, er der fastlagt en regulativmæssig middelbund i regulativet.

Regulativmæssig middelbund er fastlagt som den regulativmæssige bund fra 1931-regulativet

Regulativmæssig middelbund fremgår af efterfølgende tabel og længdeprofilen sidst i dette bilag. Der kan interpoleres direkte mellem angivne koter og stationeringer

Station (m)	Regulativmæssig middelbund (DNN).
0	1,15
400	0,43
4.820	-0,30

Stuvning.

Vandstanden i Havmølle Å er påvirket af vandstanden i Kattegat. Ved middelvandføring og et døgnshøjvande i Kattegat i kote 0,5 (DNN) kan stuvning registreres i st 200.

Konsekvenser.

Havmølle Å vedligeholdes fremover i en smallere strømrønde end hidtil. Der vil derfor ske en gradvis indsnævring af vandløbet med en mindre vandstandsstigning til følge.

Længdeprofil.

På efterfølgende længdeprofil af Havmølle Å er ny regulativmæssig middelbund, kravvandspejl 1 og 2 samt brinkkoter indtegnet.

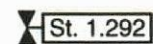
Signaturer:



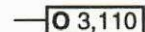
Amtsvandløbet Havmølle Å.



Tilstødende vandløb.



Bro med stationsangivelse på indløbet.



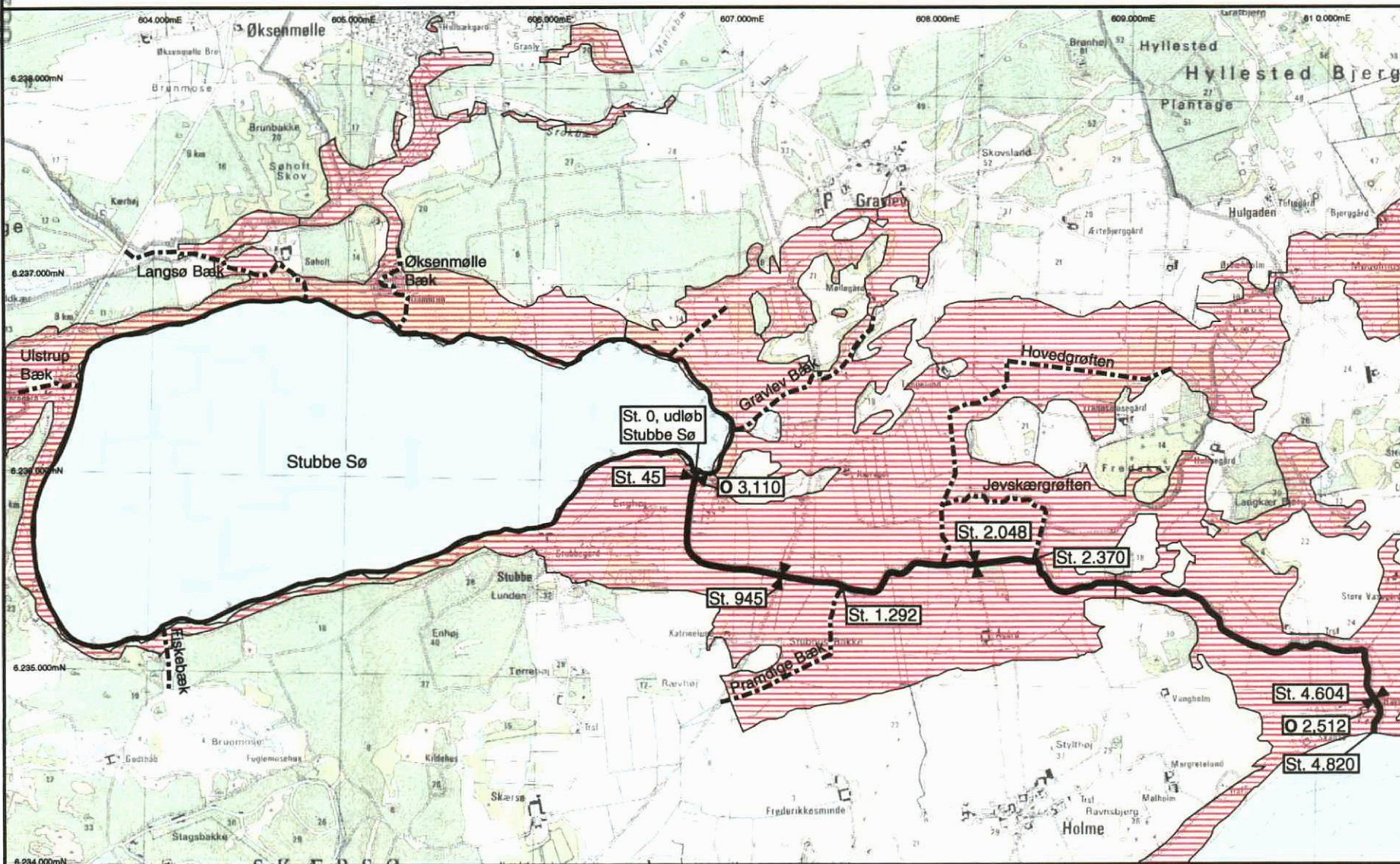
G1 fixpunkt med kote i DNN.

6.237.000mN

UMT koordinat zone 32.



Okkerpotentielle områder.



Fra st. 0, (afløb Stubbe Sø) til st. 4.820, (havet), samt Stubbe Sø

Dato: 11. december 1999

Mål: 1 : 30.000

Side: 1 af 1

Oversigtskort
Havmølle Å og Stubbe Sø,
amtsvandløb nr. 26

Bilag 2

