

Telefon nr.



Regulativ

FORELØBIG

for kommunevandløbet

.....
Ørup Bæk
.....

Vandløb nr. 42.....

i Ebeltoft kommune,

Århus amt

INDHOLDSFORTEGNELSE

OVERSIGTSKORT

GRUNDLAGET FOR REGULATIVET

BETEGNELSE AF VANDLØBET

VANDLØBETS SKIKKELSE

Afmærkning og stationering

Dimensioner

Bygværker m.v.

Tilløb

ADMINISTRATIVE BESTEMMELSER

BESTEMMELSER OM SEJLADS

BREDEJERFORHOLD

VEDLIGEHOJDELSE

TILSYN

REVISION

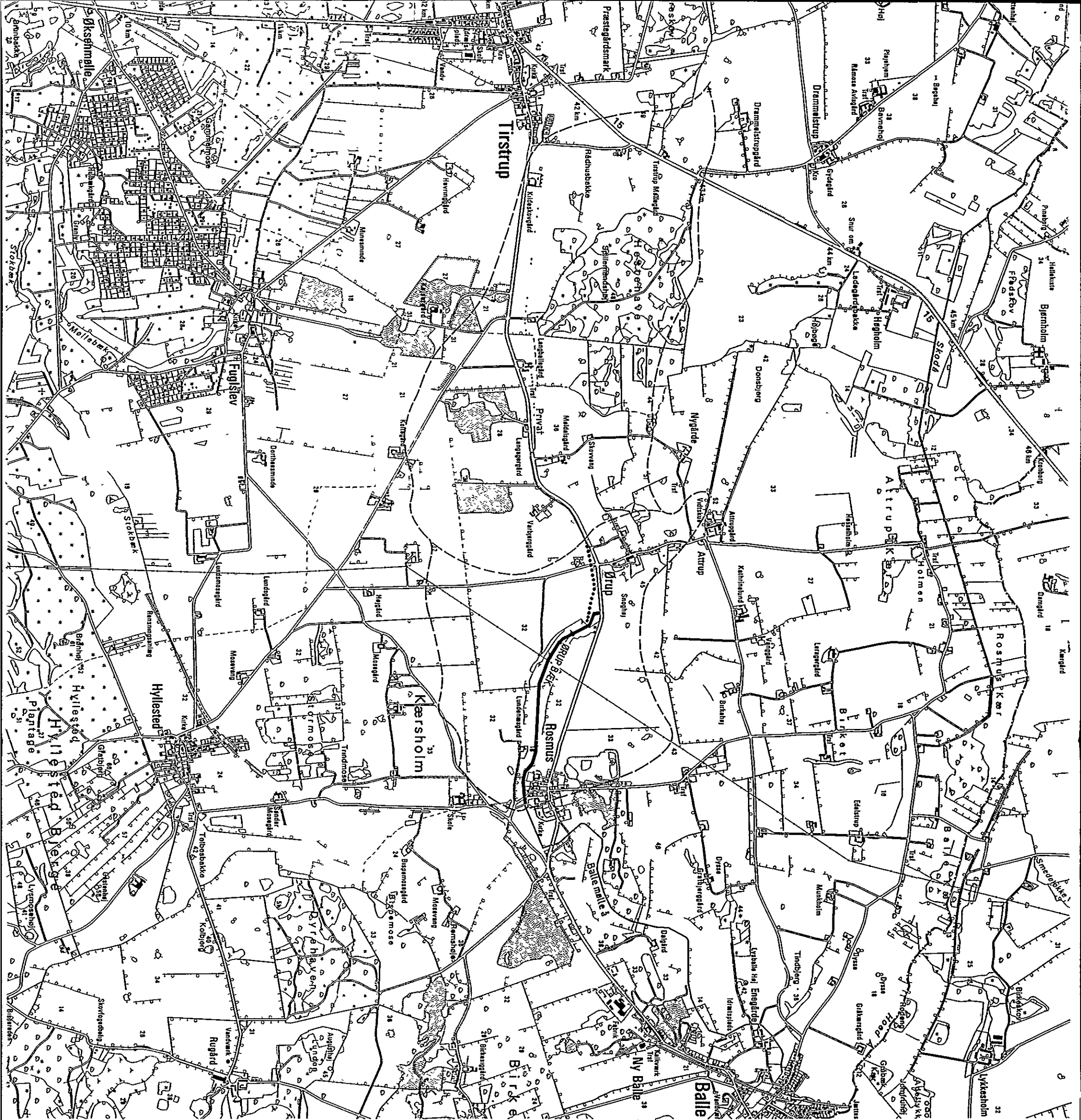
REGULATIVETS IKRAFTTRÆDEN

Bilag:

Plankort

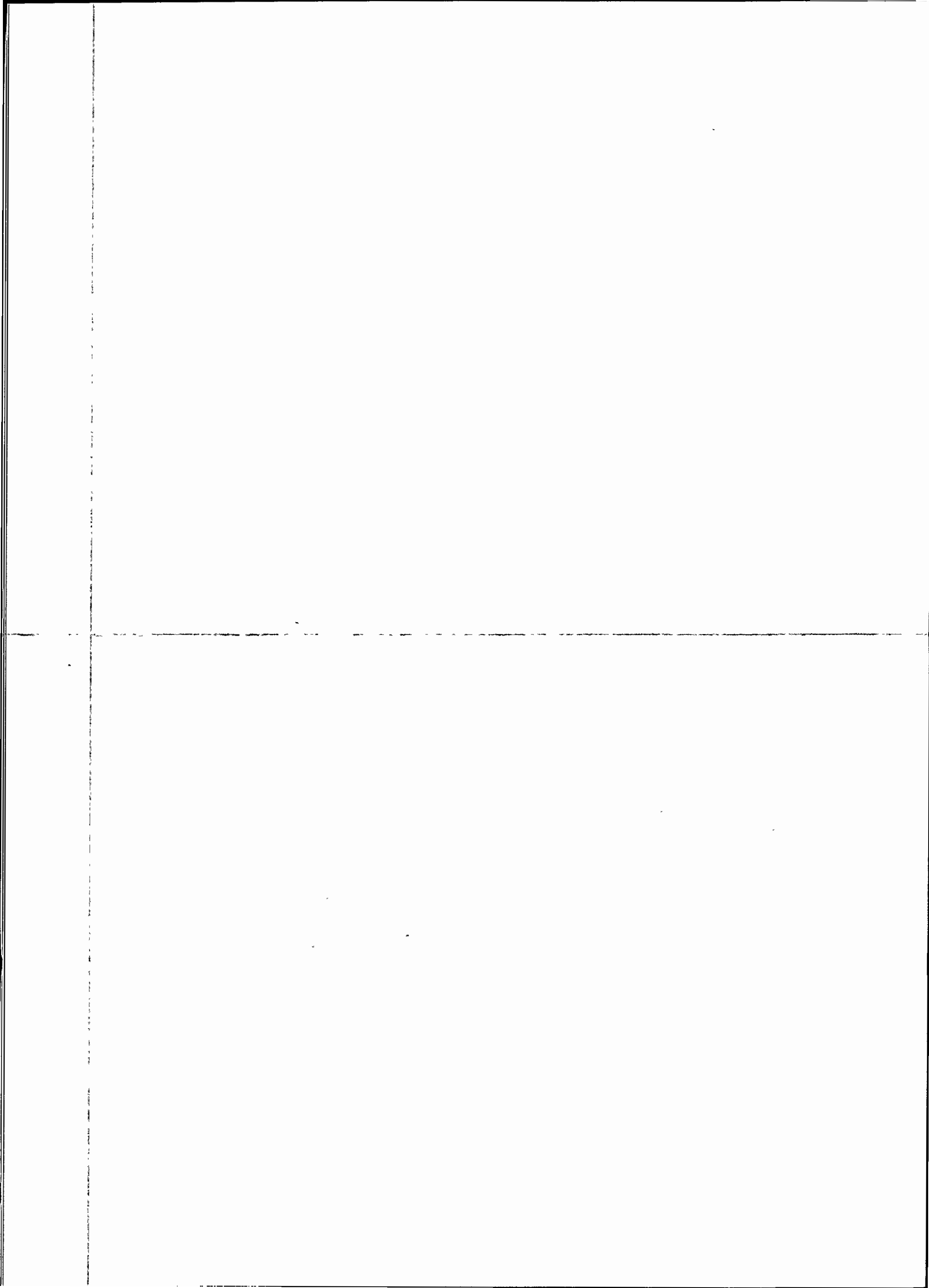
Længdeprofil

Redegørelse



Kommunevandløb nr.
4.2 ØRUP BÆK

- Oversigtskort 1:25.000
 - - - - - oplandsgrænse
 ————— åbent vandløb
 rørlagt vandløb



GRUNDLAGET FOR REGULATIVET

Vandløbet er optaget som kommunevandløb nr. 42 i Ebeltoft kommune.

Regulativet er udarbejdet på grundlag af de i redegørelsen (bilag 1) beskrevne forudsætninger og af hidtil gældende bestemmelser, fastsat i ældre regulativer samt i kendelser og forlig for vandløbsretten.

Ørup Bæk

- De ældste oplysninger om vandløbet er en vandsynsforretning fra den 04.11.1853.
- Vandsynsforretning den 12.04.1878 vedrørte vandløbets vedligeholdelse. Med vandsynsforretningen blev vandløbets beliggenhed og dimensioner fastlagt. Den 31.08.1878 blev kendelsen af Amtsrådet approberet som regulativ for vandløbet.
- Vandsynsforretning den 17.01.1946 angående spildevandsafløbet fra Ørup Mejeri.
- Tillægsregulativ af den 16.11.1971 vedrørende de offentlige vandløbs vedligeholdelse i Ebeltoft kommune.
- Den 19.06.1973 og den 18.12.1973 vedtog Ebeltoft byråd, at den rørlagte delstrækning burde udgå som offentlig vandløb. Efter behandling ved vandløbsretten i 1974 og 1975 blev sagen henlagt i august 1976.
- Recipientkvalitetsplan 1989 for Århus amtskommune, jvf. regionplan 1989, udgivet i maj 1991, og hvormed vandløbet er målsat ved B 4, alsidigt dyre- og planteliv, et vandløb, som skal kunne anvendes som levested for en alsidig vandløbsfauna og -flora.

Hvor de tekniske bestemmelser mangler eller er ufuldstændige, er fastsættelsen sket under hensyntagen til de nuværende forhold i marken, idet det er iagttaget, at vandløbets vandføringsevne ikke nedsættes, at der ikke er sket indgreb i lodsejeres eller andre interesseredes rettigheder, og at vandløbets miljømæssige muligheder ikke er forringet.

Ebeltoft byråd har besluttet, at vandløbets vedligeholdelse skal ske på grundlag af vandløbets geometriske skikkelse.

Nuværende regulativ er vedtaget af Ebeltoft byråd den ??? og erstatter tidligere regulativer.

BETEGNELSE AF VANDLØBET

Vandløbet Ørup Bæk er for nærværende sammensat af følgende delstrækninger

- det åbne vandløb	1570 m
- den rørlagte delstrækning	590 m

I alt	<u>2160 m</u>
-------	---------------

Den åbne del af Ørup Bæk begynder i den sydlige side af Lunbakkevej ved udløb af 2 ledninger fra nord mod matr.nr. 3 d Ørup by, Rosmus. Vandløbet løber over matr.nr. 3 d til skel hjørnet mellem matr.nr. 3 d, 1 a og 2 a Ørup by, Rosmus, hvorefter det følger skellet mellem matr.nr. 1 a og 2 a Ørup by, Rosmus, videre over 2 a og 1 a, Ørup by, Rosmus, og fortsætter i ejerlaugsskellet mellem Rosmus by, Rosmus og Hyllested by, Hyllested, til underløbet under Bækkevej i Rosmus. Herfra fortsætter vandløbet 65 m i skellet mellem matr.nr. 3 a og 8 d Rosmus by, Rosmus, under en privat fællesvej til udløb i amtsvandløbet Balle Mølle å.

De øverste 48 m af denne vandløbsstrækning er ikke indeholdt i det oprindelige regulativ fra 1878, men indgår herefter i det offentlige vandløb Ørup Bæk, i hehold til senere års praksis, jvf. vandløbslovens § 62.

Den rørlagte delstrækning begynder i sydsiden af Lunbakkevej mod matr.nr. 3 a Ørup by, i et punkt hvortil der kommer et tilløb under vejen fra nord, og hvor den åbne vejgrøft i vejens sydside ophører. Rørledningen føres efter foreliggende oplysninger over matr.nr. 3 a, 2 a, under Højgårdsvej, over matr.nr. 5 e, 4 d og 3 d alle af Ørup by, Rosmus, til udløb i det åbne vandløb, st. 48, på matr.nr. 3 d Ørup by, Rosmus. Rørledningen kan have et sydligere tracé over matr.nr. 3 d og 2 a Ørup by, Rosmus, til udløb i vandløbets st. 176.

I det oprindelige regulativ fra 1878 begyndte vandløbet i skel mellem matr.nr. 3 a og 2 a Ørup by, Rosmus, og løb som åbent vandløb med et tracé, som foran beskrevet.

Vandløbet blev uden noteringer i vandløbsbogen rørlagt i slutningen af forrige århundrede, og rørledningen har efter foreliggende oplysninger været under forfald siden 1950, er på strækninger afbrudt og har i de senere mange år været ude af drift. Rørledningen er ikke konstateret i marken.

Der er ingen offentlige sidetilløb til vandløbet.

Vandløbets topografiske opland er angivet på foranstående oversigtskort 1:25.000 og udgør i alt 6,9 km², hvoraf det øvre opland udgør 4,4 km² og det direkte opland til Ørup Bæk 2,5 km².

Vandløbets beliggenhed er vist på plankort 1:4.000, bilag 2.

Vandløbet er i sin helhed beliggende i Ebeltoft kommune.

VANDLØBETS SKIKKELSE

Afmærkning og stationering.

Vandløbet er stationeret fra begyndelsespunktet, st. 0 til udløb i Balle Mølle å, st. 1570. Stationeringen svarer til afstanden i meter fra begyndelsespunktet. Den rørlagte delstrækning er selvstændigt stationeret.

Vandløbets skikkelse er fastsat på grundlag af eksisterende regulativer. En nyopmåling vil blive gennemført ved en kommende revision.

VANDLØBETS DIMENSIONER

Skala- pæl nr.	Statio- nering m	Bund- kote	Bund- bredde/ rørdi- ameter cm	Fald 0/00	An- læg	Bemærkninger
	0	19,99	x	x	x	udløb af rør Lunbakkevej
	48	19,77		4,5		knæk
	110	19,50	50	x	1,0	
	148	19,10		10,6		knæk
	176	18,80		x	x	tilløb rør
				0,8		
	617	18,45	x	x		
	714	18,20				knæk
	720	18,18	50	2,6	1,5	knæk
	810	17,95		x		
				1,4		
	1172	17,45		x		
				0,8		
	Telefon nr.	,20	x			
		17,17	Ø 50 x	x	x	Bækkevej
			50	3,8	1,0	
	Telefon nr.	,02	x		x	
		17,00	Ø 65 x	x	x	rørbro udløb i Balle Mølle å

Skala- pæl nr.	Statio- nering m	Bund- kote	Bund- bredde/ rørdi- ameter cm	Fald 0/00	An- læg	Bemærkninger
Rørledningen	0	20,97	x	x		udløb rør Lunbakkevej
	78					skel 3a/2a Ørup by, Rosmus
	138		Ø 17,5	(1,9)		Højjårdsvej
	146					
	590	18,95 18,80	x	x		udløb Ørup Bæk st. 176

Rørledningen er ude af funktion jævnfør tidligere omtale og indgår ikke i vedligeholdelsen før en eventuel ny ledning er nedlagt.

De anførte koter refererer til D.N.N. G I.

Følgende fikspunkt er anvendt:

- punkt 97-12-9015: GI - bolt på den nedlagte Rosmus station, kote 31,40.
- punkt 97-12-9024: GI - bolt på Langagergård, kote 27,82 m.

BYGVÆRKER

BROER OG OVERKØRSLER M.V.

Stationering m	Bund- kote	Art og di- mension	Ejerforhold
1514 - 1525	17,20	11 m br. rørbrø Ø 50 cm beton	Bækkevej, Ebeltoft kommune
1564 - 1570	17,02	6 m br. rørbrø Ø 65 cm beton	privat fællesvej

TILLØB

I forbindelse med opmåling af vandløbet er følgende private tilløb blevet registreret (efter påvisning fra ejeren).

Station m	Bundkote	Diameter cm	Bemærkning	Ejer
--------------	----------	----------------	------------	------

Tilløbene er ikke registreret ved udarbejdelse af regulativet. Registreringen vil blive gennemført ved en kommende opmåling af vandløbet.

ADMINISTRATIVE BESTEMMELSER

Vandløbet administreres af Ebeltoft byråd.

- 1) Vandløbet med bygværker m.v. skal vedligeholdes således at den for vandløbet fastsatte skikkelse og/eller vandføringsevne ikke ændres.
- 2) Vandløbets vedligeholdelse - men ikke fornyelse (hel eller delvis) af rørlagte strækninger - påhviler byrådet. Med hensyn til de for vandløbet fastlagte vedligeholdelsesprincipper og - metoder henvises til afsnittet herom.
- 3) Bygværker, så som styrt, stryg, skråningssikringer og udløbsbygværk m.v., der er udført af hensyn til vandløbet, vedligeholdes som dele af vandløb.
- 4) Vedligeholdelsen af øvrige bygværker, broer, stemmeværker, overkørsler og vandingsanlæg m.v., påhviler de respektive ejere eller brugere. Ejerne eller brugerne har pligt til at optage den slam, grøde m.v., der samler sig ved bygværkerne, jvf. vandløbslovens § 27, stk. 4.
- 5) Beplantningen langs vandløbet skal i videst muligt omfang bevares af hensyn til den grødebegrænsende virkning, jvf. vandløbslovens § 34.

BESTEMMELSER OM SEJLADS

Det er tilladt at sejle på vandløbet med ikke motordrevne småfartøjer som robåde, kajaker og kanoer.

Sejladsen må ikke være til skade eller ulempe for vandløbet eller for andres jagt, fiskeri og rørskar.

BREDEJERFORHOLD

- 1) Vandløbets skråninger og et 2 m bredt bælte på hver side, regnet fra vandløbets øverste kanter, skal henligge udyrket, jvf. vandløbslovens § 69.
- 2) Ejerne og brugerne af de arealer, der grænser op til vandløbet, er pligtige at tåle de fornødne vedligeholdelsesarbejders udførelse (herunder transport af materialer og maskiner og disses arbejde langs vandløbets bredder). Arbejdsbæltet bliver normalt ikke over 8 m bredt.

Bygninger, bygværker, faste hegn, beplantninger, udgravninger og lignende anlæg af blivende art må ikke uden byrådets tilladelse anbringe øverste vandløbskant nærmere end 8 m og for rørlagte strækninger ikke nærmere end 2 m fra ledningsmidte.

Undtaget herfra er den i de administrative bestemmelser angivne beplantning langs vandløbet.

- 3) De arealer, der grænser op til vandløbet, må ikke uden byrådets tilladelse benyttes til løsdrift, medmindre der opsættes og vedligeholdes et forsvarligt hegn langs med og mindst 1 m fra øverste vandløbskant, jvf. vandløbslovens § 29.

Sådanne hegn er ejerne pligtige at fjerne inden 2 uger efter tilsynets meddelelse, såfremt dette er nødvendigt af hensyn til maskinel udførelse af vedligeholdelsesarbejdet.

- 4) I henhold til vandløbslovens § 6 må ingen bortlede vandet fra vandløbet eller foranledige, at vandstanden i vandløbet forandres, eller at vandets frie løb hindres.
- 5) Regulering, herunder rørlægning af vandløbet eller en hel eller delvis omlægning af rørledninger og etablering af broer og overkørsler, må kun finde sted efter byrådets bestemmelse.

Udførelse af rørledninger og lægning af kabler og lignende under vandløbet må kun ske efter forud indhentet tilladelse fra byrådet.

- 6) Vandløbet må ikke tilføres faste stoffer, haveaffald, spildevand eller andre væsker, der foranlediger aflejringer i vandløbet eller forurener dets vand, jvf. miljøbeskyttelseslovens bestemmelser.
- 7) De tilgrænsende lodsejere kan uden tilladelse oppumpe vand fra vandløbene til kreaturvanding med mulepumpe eller eventuelt vindpumpe. Byrådet kan meddele tilladelse til indretning af egentlige vandingssteder, der da skal udgraves uden for vandløbets profil og indhegnes således, at kreaturer ikke kan træde ud i vandløbet samt sikres således, at udtrædning af jord i strømløbet ikke finder sted. Anden vandindtagning må ikke finde sted uden tilladelse, jvf. vandforsyningslovens bestemmelser.
- 8) Nye tilløb og tilløb, der reguleres, skal så vidt muligt forsynes med en overkørsel med 5 m ovenbredde ved udløbet til brug for transport af materiale, der anvendes ved vandløbets vedligeholdelse.

Til rørlagte vandløb skal tilslutning ske til brønd efter aftale. Sætning af en eventuel ny brønd i forbindelse hermed udføres af byrådet på lodsejernes regning.

Udløb fra drænledninger og tilløb skal udføres og vedligeholdelse således, at de ikke gør skade på vandløbets skråninger og bund.

- 9) Den ved vandløbet værende afmærkning med stationeringspæle og vandstandsskalaer må ikke beskadiges eller fjernes. Sker dette, er den for beskadigelsen eller fjernelsen ansvarlige pligtig at bekoste retableringen.
- 10) Beskadiges vandløb, diger, faskiner, bygværker eller andre anlæg ved vandløbet, eller foretages der foranstaltninger i strid med vandløbsloven eller bestemmelserne i dette regulativ, kan byrådet meddele påbud om genoprettelse af den tidligere tilstand.

Er et påbud ikke efterkommet inden udløbet af den fastsatte frist, kan byrådet foretage det fornødne på den forpligtedes regning, jvf. vandløbslovens § 54.

- 11) Er der fare for, at betydelig skade kan ske på grund af usædvanlige nedbørsforhold eller andre udefra kommende usædvanlige begivenheder, kan byrådet foretage det fornødne uden påbud og på den forpligtedes regning, jvf. vandløbslovens § 55.
- 12) Overtrædelse af bestemmelserne i regulativet straffes med bøde, jvf. vandløbslovens § 85.

VEDLIGEHOELDELSE

- 1) Vandløbet vedligeholdes af Ebeltoft byråd.

Vedligeholdelse kan udføres i entreprise eller ved egen foranstaltning.

- 2) Ved tilrettelæggelsen af vedligeholdelsesarbejdet skal ulemper, som ejere og brugere skal tåle, søges fordelt på begge sider af vandløbet, jvf. vandløbslovens § 28.

Hvor bebyggelser, bevoksninger eller høje skranter m.v. hindrer adgang fra den ene side, kan vedligeholdelsen foregå fra samme side hvert år.

- 3) Udbedring af bygvarer og skråningssikringer foretages fortrinsvis i perioderne april til maj og august til oktober.

- 4) Fyld m.v., som fremkommer ved vandløbets regulativmæssige vedligeholdelse, er brugere af de tilstødende jorder pligtige til at fjerne mindst 5 m fra vandløbskanten eller sprede i et ikke over 10 cm tykt lag inden hvert års 1. maj.

Det påhviler den enkelte ejer eller bruger selv at undersøge, om der er oplagt fyld, som skal fjernes eller spredes. Undlader en ejer eller bruger at fjerne eller sprede fylden, kan byrådet med 2 ugers skriftligt varsel til ejeren eller brugeren lade arbejdet udføres på den pågældendes bekostning.

- 5) Ørup Bæk er i henhold til recipientkvalitetsplan 1989 for Aarhus amtskommune af 13.03.1991 målsat med B 4, alsidigt dyre- og planteliv, et vandløb, som skal kunne anvendes som levested for en alsidig vandløbsfauna og -flora.
- 6) Ebeltoft byråd har besluttet, at vedligeholdelsen af vandløbet skal udføres således, at vandløbets fysiske tilstand er i overensstemmelse med de krav, recipientkvalitetsplanen stiller hertil.
- 7) For Ørup Bæk medfører dette en vedligeholdelse efter skikkelse, det vil sige i henhold til den geometriske beskrivelse af vandløbet/vandløbets dimensioner.

Der er i medfør heraf besluttet følgende retningslinier for vedligeholdelsen.

7.1 Vandløbet vedligeholdes 1 gang årligt og så vidt muligt inden hvert års 1. oktober.

7.2 Vandløbet gennemgås dog 1 gang hvert forår, hvor nedfaldne grene, ris og andet, som hindrer vandets frie løb, fjernes.

7.3 Grødeskæring.

Grøden fjernes i vandløbets regulativmæssige bredde og oplægges på vandløbets bredder. Grøden skal så vidt muligt skæres i bund.

Grødeskæringen udføres fortrinsvis manuelt, men kan dog udføres maskinelt.

7.4 Kantslåning

Kantslåning kan undlades i det tilfælde, hvor vegetationen ikke medfører væsentlige begrænsninger i vandføringen.

Kantslåning kan gennemføres maskinelt.

7.5 Kantafretning

Kantafretning af nedskredne brinker afrettes til anlæg 1, jvf. vedligeholdelsens punkt 3.

Overhængende brinker, sten og trærødder skal så vidt muligt bevares.

7.6 Oprensning

Oprensning af bundmateriale foretages 1 gang årligt til regulativmæssig bund, forudsat vandløbets tilstand nødvendiggør dette. Oprensning kan udsættes, til bunden ligger 10 cm over regulativmæssig bund. Ved oprensning fjernes sand- og mudderaflejringer, medens oprensning af grus og sten så vidt muligt søges undgået.

I forbindelse med oprensningen må der opgraves til 10 cm under regulativmæssig bundlinie.

På de steder, hvor den faktiske bundbredde er større end den regulativmæssige, skal tilgroede partier, sten, stabile aflejringer og lignende så vidt muligt efterlades med henblik på efterhånden at reducere bundbredden til den regulativmæssigt fastsatte.

Mindre arbejder udføres manuelt, større arbejder kan udføres maskinelt og udføres i perioden 1. august til 1. november.

7.7 Rørledninger, bygværker m.v.
(gældende for en eventuel ny rørledning)

Rørledningers funktion sikres, og tilhørende brønde oprensnes 1 gang årligt, så vidt muligt inden hvert års 1. oktober.

Riste og indløb foran rørledninger holdes stadig oprenset og tilses efter behov.

TILSYN

Tilsynet med vandløbet udføres af Ebeltoft byråd.

Tilsynet tilrettelægges således, at lodsejerne og andre med interesse har mulighed for at deltage i tilsynet.

Lodsejere - eller andre med interesse i vandløbet, der måtte finde vandløbets vedligeholdelsestilstand eller specielle forhold vedrørende vandløbet utilfredsstillende, kan rette henvendelse herom til byrådet.

REVISION

Dette regulativ skal senest optages til revision i år 2012.

REGULATIVETS IKRAFTTRÆDEN

Regulativet har været bekendtgjort og fremlagt til gennemsyn i 8 uger med adgang til at indgive eventuelle indsigelser og ændringsforslag inden

Regulativet træder i kraft fra datoen for dets endelige vedtagelse.

Regulativet er endelig vedtaget af Ebeltoft byråd ved udvalget for teknik og miljø.

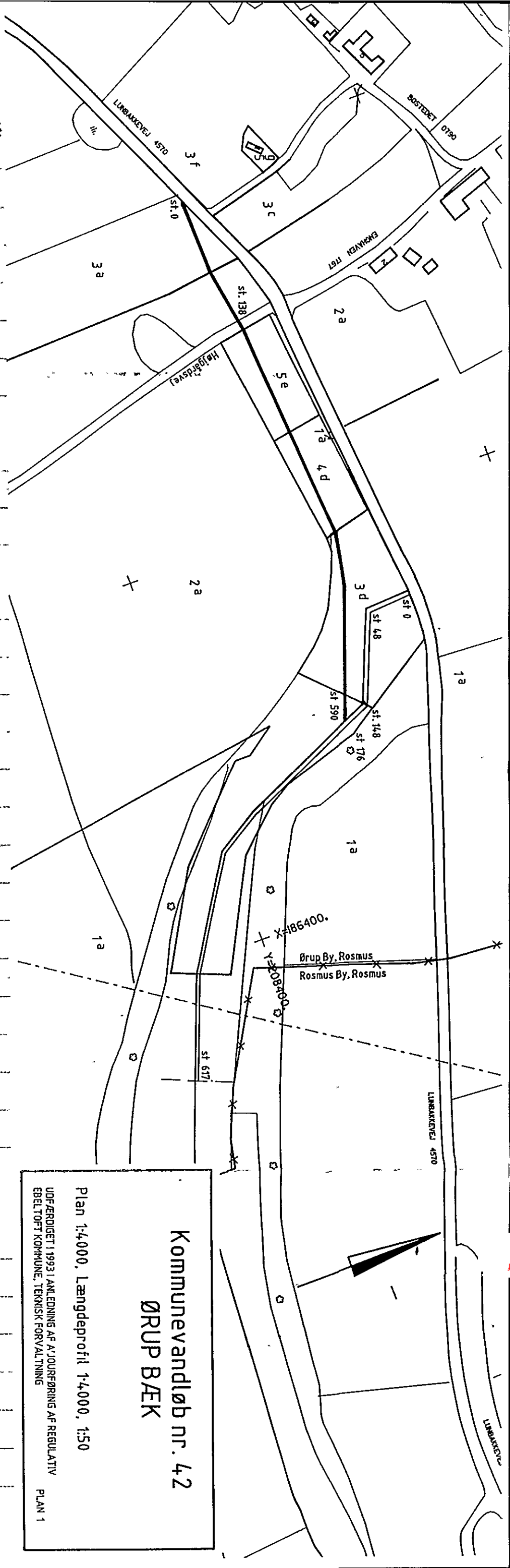
EBELTOFT KOMMUNE

UDVALGET FOR TEKNIK OG MILJØ

den

Ole Bjerregaard
udvalgsformand

/
Finn Larsen
stadsingeniør

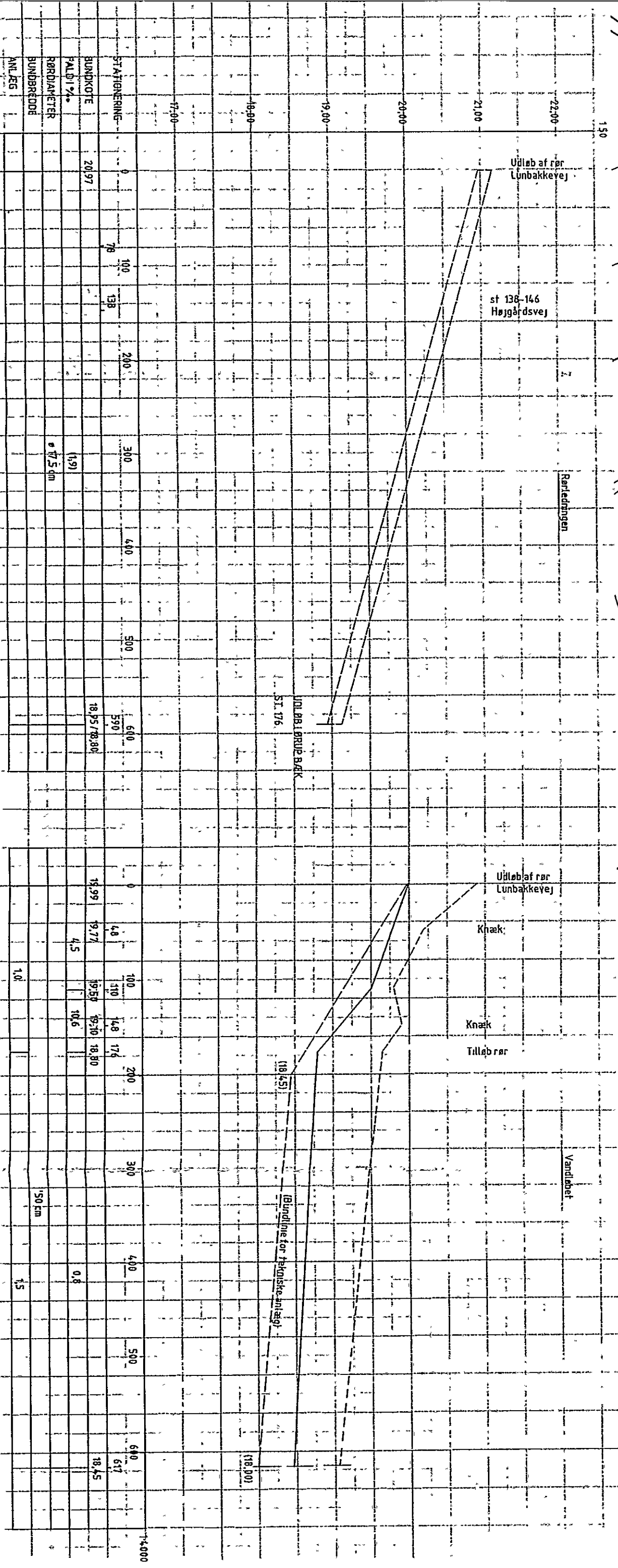


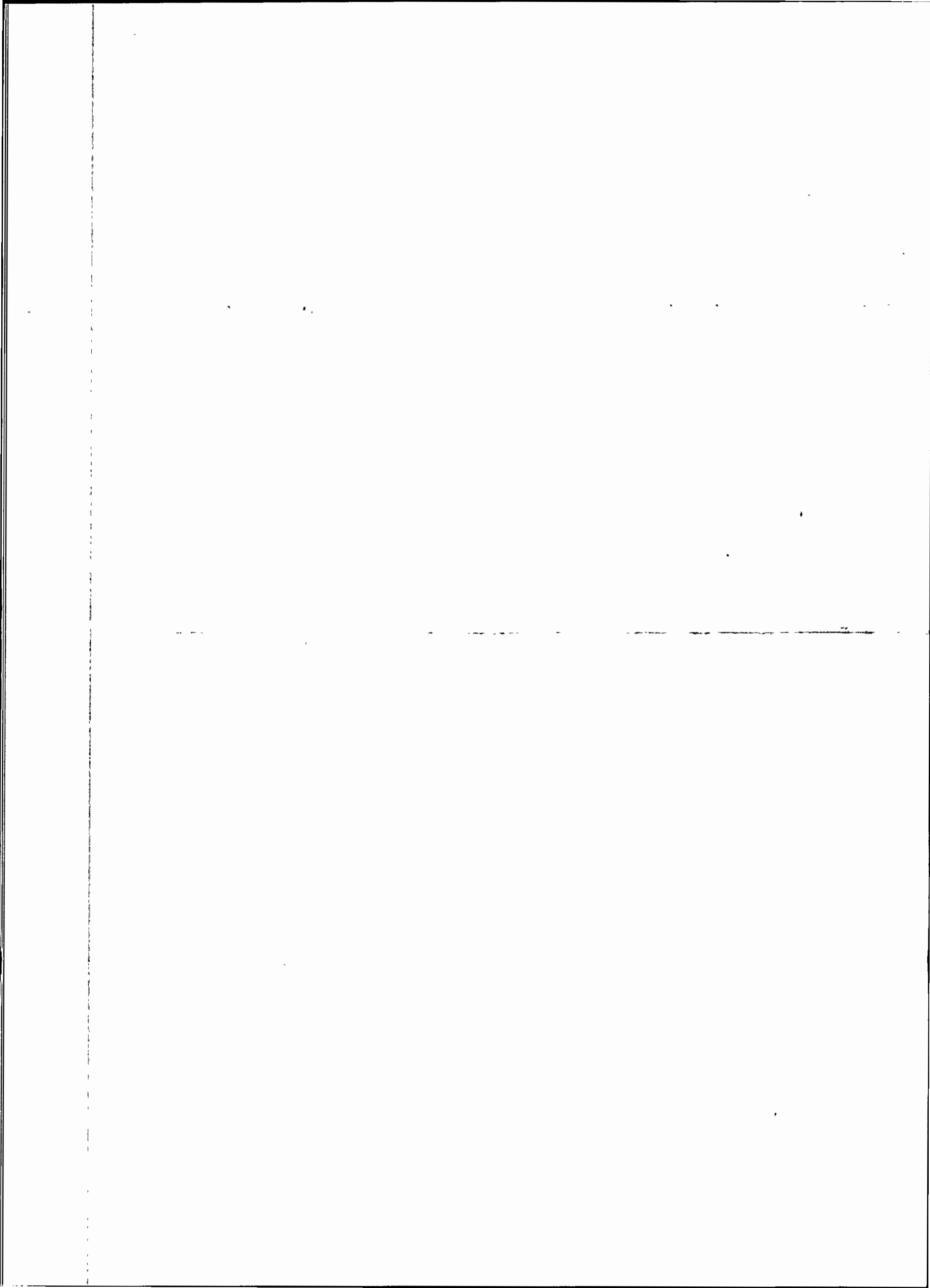
Kommunevandløb nr. 42
ØRUP BÆK

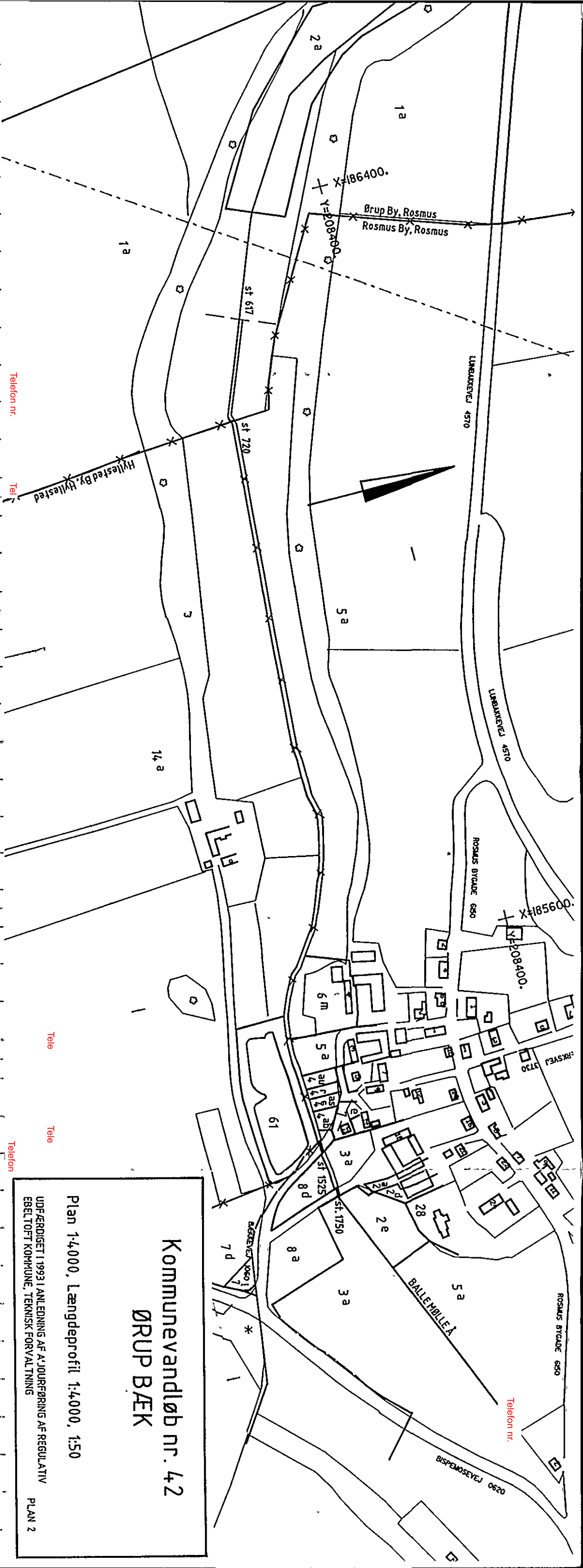
Plan 1:4.000, Længdeprofil 1:4.000, 1:50

UDFÆRDIGET I 1993 I ANLEDNING AF A'JOURFØRING AF REGULATIV
 EBEL TOFT KOMMUNE, TEKNISK FORVALTNING

PLAN 1







Telefon nr.

Tel.

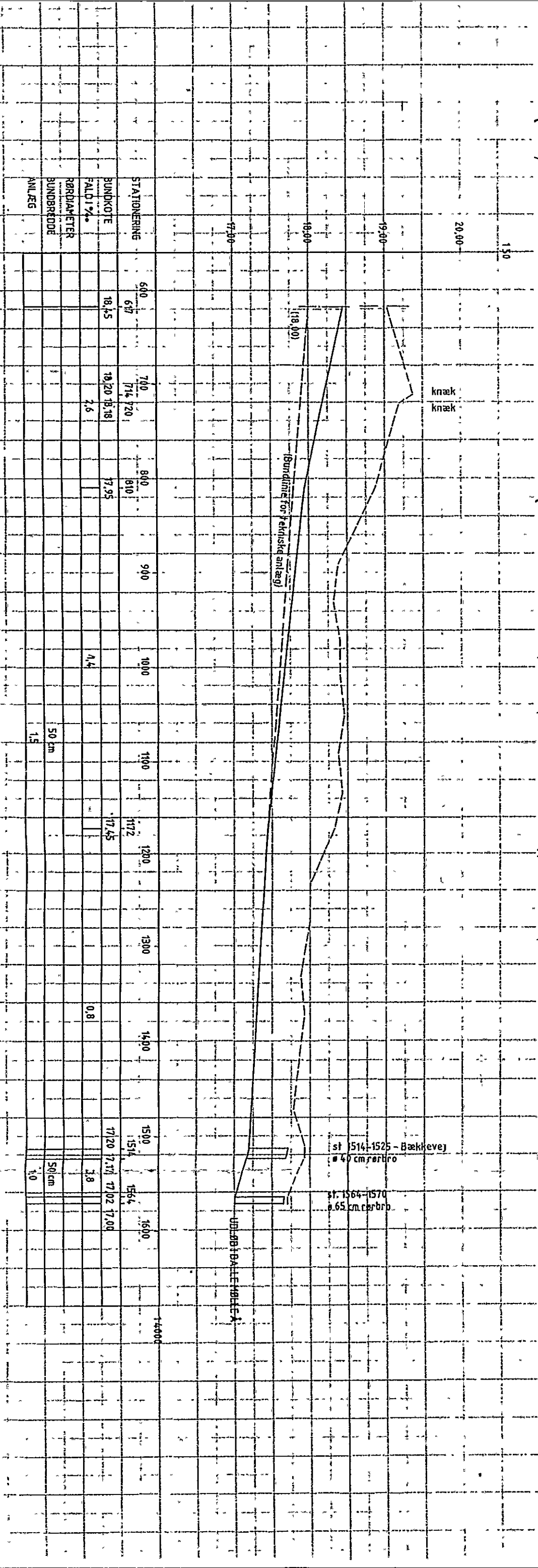
Tele

Tele

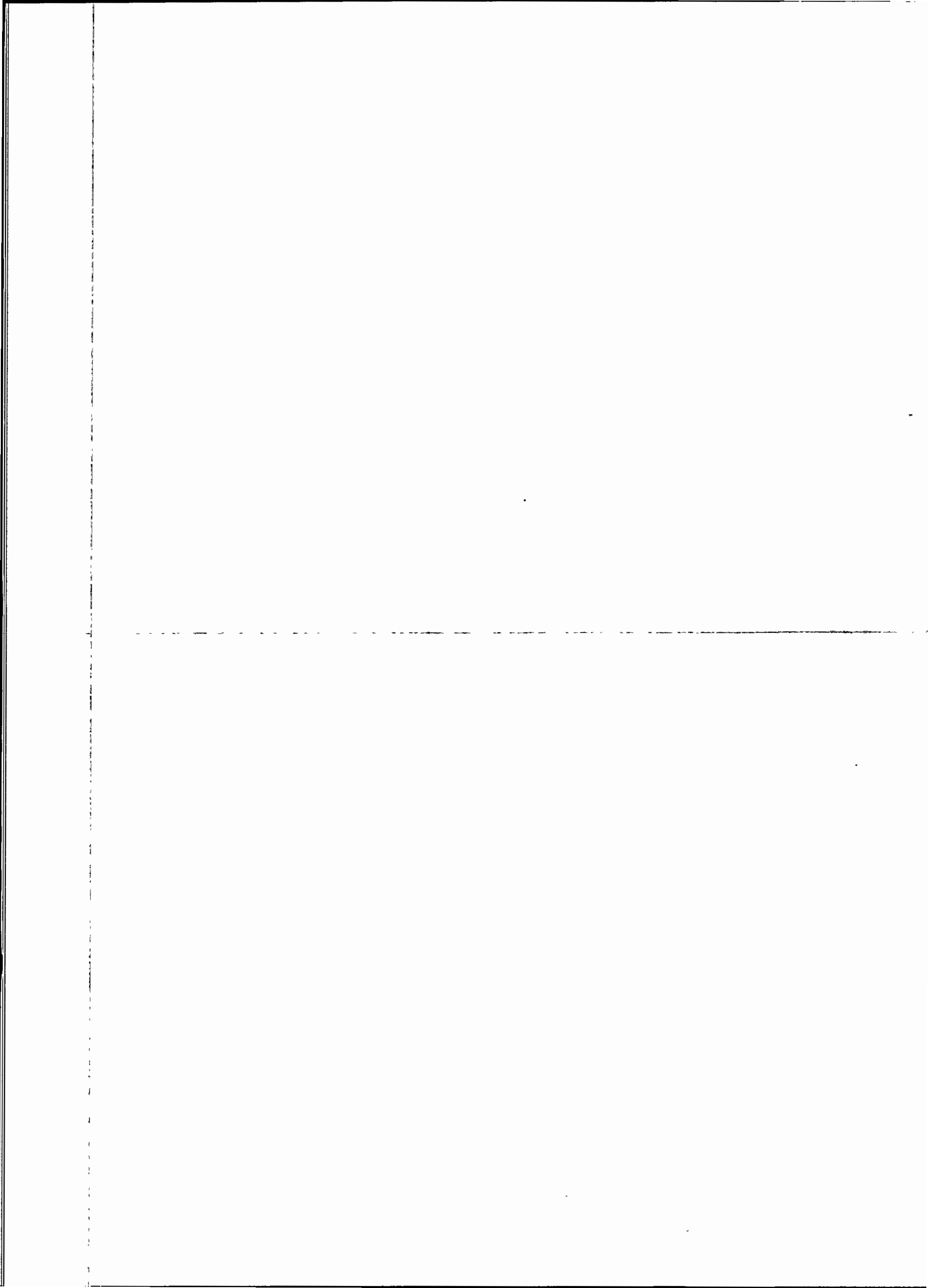
Telefon

Telefon nr.

Kommunevandløb nr. 42
ØRUP BÆK
 Plan 1:4.000, Længdeprofil 1:4.000, 1:50
 UDFÆRDIGET I 1993 I ANLÆDNING AF A. JOURFØRNING AF REGULATIV
 EBELTØFT KOMMUNE, TEKNISK FORVALTNING
 PLAN 2



STATIONERING	600	700	800	900	1000	1100	1200	1300	1400	1500	1600
BUNDKOTE	67	714	810	900	1000	1172	1200	1300	1400	1514	1564
FALDI %	18,45	10,20	18,18	7,5	7,5	17,45	0,8	17,45	17,45	17,02	17,00
RADIALETER					4,4					3,8	
BUNDBREDE					50 cm					50 cm	
ANLÆG					1,5					1,0	



TEKNISK FORVALTNING
30.03.1993/hm/vandreg/reg42

Bilag 1

REDEGØRELSE

for baggrunden og konsekvenserne af regulativforslaget

vedrørende

Kommunevandløb nr. 42

Ørup Bæk

Ebeltoft Kommune

Opland

Amtsvandløbet Halle Mølle å

I henhold til § 9 i bekendtgørelse nr. 49 af 15.02.1985 er der i det følgende redegjort for forudsætningerne, der danner grundlaget for regulativforslaget.

Redegørelsen er udarbejdet i overensstemmelse med vandløbsloven af 09.06.1982, § 1, bestående vandløbsretlige forhold og de sektorplaner m.v., der kan påvirke vandløbet.

GRUNDLAGET

Vandløbets beliggenhed og forløb

Vandløbets forløb er dels angivet på oversigtskort 1:25.000 og dels på plankort 1:4.000, der tilknyttes regulativet.

Vandløbet Ørup Bæk er for nærværende sammensat af følgende delstrækninger:

- det åbne vandløb	1570 m
- den rørlagte delstrækning	590 m
I alt	<hr/> 2160 m

Vandløbet Ørup Bæk begynder i den sydlige side af Lunbakkevej ved udløb af 2 ledninger fra nord mod matr.nr. 3 d Ørup by, Rosmus. Vandløbet løber over matr.nr. 3 d til skel hjørnet mellem matr.nr. 3 d, 1 a og 2 a Ørup by, Rosmus, hvorefter det følger skellet mellem matr.nr. 1 a og 2 a Ørup by, Rosmus, over matr.nr. 2 a og 1 a Ørup by, Rosmus, hvorefter vandløbet fortsætter i ejerlaugsskellet mellem Rosmus by, Rosmus og Hyllested by, Hyllested til underløbet under Bækkevej i Rosmus. Herfra fortsætter vandløbet 65 m i skellet mellem matr.nr. 3 a og 8 d Rosmus by, Rosmus, under en privat fællesvej til udløb i amtsvandløbet Balle Mølle å.

De øverste 48 m af denne vandløbsstrækning er ikke indeholdt i det oprindelige regulativ fra 1878.

Den rørlagte delstrækning begynder i sydsiden af Lunbakkevej mod matr.nr. 3 a Ørup by, i et punkt hvortil der kommer et tilløb under vejen fra nord, og hvor den åbne vejgrøft i vejens sydside ophører. Rørledningen føres efter foreliggende oplysninger over matr.nr. 3 a, 2 a, under Højgårdsvej, over matr.nr. 5 e, 4 d og 3 d alle af Ørup by, Rosmus til udløb i det åbne vandløb, st. 48, på matr.nr. 3 d Ørup by, Rosmus. Rørledningen kan have et sydligt tracé over matr.nr. 3 d og 2 a Ørup by, Rosmus, til udløb i vandløbets st. 176.

I det oprindelige regulativ fra 1878-begyndte vandløbet i skellet mellem matr.nr. 3 a og 2 a Ørup by, Rosmus, og løb som åbent vandløb med et tracé, som foran beskrevet.

Vandløbet blev uden noteringer i vandløbsbogen rørlagt i slutningen af forrige århundrede, og rørledningen har efter foreliggende oplysninger været under forfald siden 1950, er på strækninger afbrudt og har i de senere mange år været ude af drift. Rørledningen er ikke konstateret i marken.

Der er ingen offentlige sidetilløb til vandløbet.

Det topografiske opland er beregnet ialt til 6,9 km² eller ca. 693 ha, heraf udgør det øvre opland 441 ha og det direkte opland til Ørup Bæk 252 ha.

Vandløbet er i sin helhed beliggende i Ebeltoft kommune.

Vandløbsretlige forudsætninger

- De ældste oplysninger om vandløbet er en vandsynsforretning fra den 04.11.1853.
- En vandsynsforretning den 12.04.1878 vedrørte vandløbets vedligeholdelse. Med vandsynsforretningen blev vandløbets beliggenhed og dimensioner fastlagt. Den 31.08.1878 blev kendelsen af Amsrådet approberet som regulativ for vandløbet.
- Vandsynsforretningen den 17.01.1946 angående spildevandsafløbet fra Ørup Mejeri.
- Tillægsregulativ af den 16.11.1971 vedrørende de offentlige vandløbs vedligeholdelse i Ebeltoft kommune.
- Den 19.06.1973 og den 18.12.1973 vedtog Ebeltoft byråd, at den rørlagte delstrækning burde udgå som offentlig vandløb.

Baggrunden herfor var, at der i forbindelse med en daværende revision af regulativet var drøftet en mulig regulering af vandløbet, herunder en omlægning af rørledningen med lodsejerne i marts 1973. Der var ikke tilslutning hertil fra lodsejerne.

Oplandet til Ørup Bæk kan deles i et øvre opland på ca. 441 ha og i et direkte opland til Ørup Bæk på ca. 252 ha.

Det øvre opland afvander til en hovedledning, der begynder umiddelbart øst for Tirstrup og løber mod øst ca. 50-100 m nord for Lunbakkevej. Hvor denne ledning skærer ejerlaugsskellet til Ørup by, Rosmus, og ned til skæring med Lunbakkevej var vandløbet offentligt indtil den 14.03.1953 under navnet nr. 43 Langballe Bæk. Ca. 30 m opstrøms Lunbakkevej er vandløbet åbent og efter underløbet af vejen videreføres vandløbet som vejgrøft langs den sydlige side af Lunbakkevej.

Den åbne vejgrøft ophører i det punkt på Lunbakkevej, hvor den rørlagte delstrækning af Ørup Bæk begynder. Vejgrøften har fald mod 2 nedrivningsområder/bassiner på matr.nr. 3 a Ørup by, Rosmus. Et nedsivningsbassin er anlagt nær ejendommens vestskel og et naturligt nedsivningsområde er beliggende ca. 125 m vest for begyndelsespunktet for rørledningen til Ørup Bæk.

Det vil sige, at afstrømningen fra det øvre opland nedsives til undergrunden på strækningen langs Lunbakkevej og mod syd igennem de naturligt forekommende gruslag.

I vandsynskendelsen af 12.04.1878 beskrives vandløbets begyndelsespunkt til skellet mellem matr.nr. 3 a og 2 a Ørup by, Rosmus, svarende til ca. 80 m øst for den nuværende lednings begyndelsespunkt. En lodsejer har oplyst, at rørlægningen med 7" rørene skete i 1893 i forbindelse med etableringen af Ørup Mejeri, og vandløbet er antagelig blevet forlænget til underløbet af det dengang fra mejeriet kommende afløb.

Med vandsynsforretningen den 17.01.1946 er der opnået tilladelse til at ændre mejeriets afløb til det nuværende afløb med udløb i Ørup Bæks nuværende begyndelsespunkt for det åbne vandløb.

I medfør af opslaget i 1973 om nedklassificeringen indkom 2 indsigelser mod ændringen til privat vandløb. Amdsrådet meddelte den 28.01.1974 med baggrund i vandløbslovens § 10 a, at vandløbet ikke kunne udgå som offentligt vandløb, før de afstrømningsmæssige forhold var afklaret, og pålagde, at sagen forelagdes landvæsensnævnet.

I juni 1974 indbragtes sagen for landvæsensnævnet, idet Ebeltoft kommune fortsat ønskede, at den rørlagte strækning udgik som offentligt vandløb.

- Med kendelse af 17.09.1974 pålagde landvæsensnævnet Ebeltoft kommune at forelægge projekt for retablering af den rørlagte delstrækning.
- Efter anke meddelte landvæsenskommissionen ved kendelse af 20.03.1975, at Ebeltoft kommune ikke kan pålægges at fremme en retablering af den rørlagte delstrækning.
- Den 09.05.1975 meddelte landvæsenskommissionen efter anmodning, at der ikke med sagen var taget stilling til vandløbets fremtidige status. Dette spørgsmål henhører under vandløbsmyndigheden.
- Den 22.05.1975 anmodede ejeren af matr.nr. 3 a Ørup by, Rosmus, Ebeltoft kommune at indbringe spørgsmålet om en regulering for landvæsensnævnet.
- I februar 1976 forelå projektet for en regulering af det åbne vandløb og en omlægning af den rørlagte delstrækning.

- Med skrivelse af 10.03.1976 blev ejeren af matr.nr. 3 a Ørup by, Rosmus, anmodet om at indbetale depositum for fremme af sagen i henhold til vandløbslovens § 18 stk. 1.
- Den 26.08.1976 meddelte Ebeltoft kommune, at sagen var henlagt under henvisning til, at det ønskede depositum ikke var indgået.

I medfør af sagsfremstillingen er Ørup Bæk fortsat offentligt vandløb med de længder, som er beskrevet under vandløbets beliggende.

Det skal endvidere fremhæves, at der for at opnå en afvandingsmulighed for dybdepunktet på matr.nr. 3 a Ørup by, Rosmus, bør det af Hedeselskabet i 1976 udarbejdede projekt gennemføres. En retablering af den omtalte 7" ledning medfører ikke forbedrede afvandingsforhold for lavere beliggende arealer på matr.nr. 3 a Ørup by, Rosmus.

Det skal anbefales, at ejerne af de berørte arealer forespørges om de på nuværende tidspunkt ønsker at fremme reguleringen og omlægningen af rørledningen.

Der kan herefter på dette grundlag træffes beslutning om at lade den rørlagte delstrækning udgå som offentligt vandløb.

De økonomiske forhold omkring reguleringen og omlægningen er ens uanset vandløbets status, idet vedligeholdelsen af vandløb ikke omfatter hel eller delvis omlægning af rørledninger.

Med forslaget til nyt regulativ indgår de øverste 48 m/176 m af vandløbet i det offentlige vandløb Ørup Bæk i henhold til praksis siden omlægningen af afløbet fra Ørup Mejeri omkring 1950, jvf. vandløbslovens § 62.

PLANER

Regionplan 1989

Landbrug

Oplandet til Ørup Bæk er et udpræget landbrugsområde. Eneste samlede bebyggelse er landsbyen Rosmus, endvidere er der syd for Lunbakkevej udlagt et 140 ha stort grusgravområde.

Nord for Lunbakkevej er jorden karakteriseret som lerjord og ofte et ret kuperet terræn. Syd for Lunbakkevej er smeltevandssletten tydelig, og jorden er karakteriseret som lerblandet sandjord. Undergrunden består af grusaflejringer. I den nordøstlige del af oplandet mod Rosmus består dyrkningsjorden af finsand.

De gunstige nedsivningsmuligheder på smeltevandssletten påvirker tydeligt vandføringen i vandløbet.

Fredning

Vandløbet er omfattet af bestemmelserne i naturfredningslovens § 43.

Der er ingen egentlige landskabsfredninger i vandløbets opland.

Vandindvinding

I regionplan 1989 er oplandet til Ørup Bæk beliggende i det område på Djursland, som er udpeget til fremtidig vandindvindingsområde til almene vandforsyningsformål.

Recipientkvalitet

Ørup Bæk er i recipientkvalitetsplan 1989 for Aarhus amtskommune af 13.03.1991 målsat med B 4, alsidigt dyre- og planteliv, et vandløb, som skal kunne anvendes som levested for en alsidig vandløbsfauna og -flora. Vandløbet er sommerudtørrende.

Kommuneplan 1984 - 1992

Kommuneplanen

Der er ikke i kommuneplanen angivet nye tiltag i vandløbets opland. Arealer syd for Lunbakkevej og vest for Højgårdsvej er udlagt som råstofområde.

Vandforsyning

Rosmus vandværk er beliggende i den østlige afgrænsning af oplandet. Tilladt indvinding 25.000 m³/år.

Der er i oplandet meddelt 1 tilladelse til markvanding, tilladt indvinding 30.000 m³/år.

Spildevand

Der kan forekomme udledning af spildevand fra enkeltejendomme i tilløbene til vandløbet. Udledningerne fra enkeltejendomme i Rosmus by er overført til Rosmus renseanlæg.

På matr.nr. 8 d Rosmus by, Rosmus, er anlagt et rodzoneanlæg med udløb i st. 1535. Rodzoneanlægget betjener Rosmus skole m.v., kapacitet 100 p.e.

Anden planlægning

Fisk, udsætningsplaner

I udsætningsplan for mindre vandløb mellem Kalø Vig og Randers Fjord, DFH rapport 345 - 1989, er Ørup Bæk omtalt med bemærkningen, at dette vandløb har ringe fysiske forhold for ørredfisk. I Balle Mølle å sker der udsætning af yngel, 1.400 stk/år.

Okker

Ifølge Miljøstyrelsen og Arealdatakontorets registrering af okkerpotentielle områder er det angivet, at vandløbsnære arealer til Ørup Bæk ikke er okkerpotentielle områder.

Opmåling

På grundlag af en vurdering af vandløbets almene tilstand og den fastsatte målsætning er det fundet, at en nyopmåling kan udsættes til en senere revision af regulativet.

VANDLØBET

Vandløbskvaliteten

Ørup Bæk fremstår som et reguleret vandløb. Bundlinien i det åbne vandløb er beliggende ca. 0,75 m under terræn. Middelfaldet er beregnet til 1,3 o/oo.

Den aktuelle bundbredde er på længere strækninger breddere og dybere beliggende end den i 1878 foreskrevne på 3/4 alen svarende til 45 cm. Vandløbets bund består af grus og småsten.

Der vil i det kommende regulativ blive foreskrevet en bundbredde på 0,50 m, en bundbredde som skal opnås gennem den fremtidige vedligeholdelse. Ved en eventuel regulering vil udgangspunktet for vandløbets dimensioner være Hedeselskabets projekt fra 1976.

Den rørlagte delstræknings nuværende tilstand er beskrevet i afsnittet om de vandløbsretlige forhold.

De vandløbsnære arealer indgår i normal markdrift. Der er ingen beplantning langs vandløbet med undtagelse af et mindre skovområde i skellet mod matr.nr. 1 a Ørup ny, Rosmus, vandløbets st. 148 - st. 320 og langs vandløbets nordside til matr.nr. 3 a Rosmus by, Rosmus, vandløbets st. 1525 - st. 1564.

Der er ikke fundet særlige anlæg til kreaturvanding langs vandløbet.

Der er anlagt 2 broer over vandløbet, Bækkevej og en privat fællesvej i Rosmus.

Fiskespærringer

Der er ingen fiskespærringer i den åbne vandløbsstrækning.

Afvandingsforhold

Vandløbet er sommerudtørrende, som følge af undergrundens indhold af sand og grus. Den åbne vandløbsstrækning vil kunne føre maksimum afstrømning i marts måned både for det til Ørup Bæk angivne direkte opland og det totale opland.

Arsnedbøren i Ebeltoft er i normale år på ca. 550 mm.

Hedeselskabet har på grundlag af de på Djursland beliggende stationer for måling af vandføringer, herunder i Havmølle å, fundet, at følgende afstrømningsværdier er gældende under normale forhold.

Median minimum	2 l/s/km ²
Median	4 l/s/km ²
Median maksimum	15 l/s/km ²
10 års maksimum	25 l/s/km ²

Den rørlagte delstrækning er efter foreliggende oplysninger ude af funktion og der er siden 1976 ikke fremkommet ønsker om ledningens retablering.

Fremtidige rørbroer og andre tekniske anlæg, der krydser vandløbet, bør af hensyn til en mulig fremtidig regulering, der skal sikre afstrømningen fra opstrøms beliggende arealer, nedlægges således, at Hedeselskabets projekt fra februar 1976 kan gennemføres uden omlægninger.

Fremtidige rørbroer bør være mindst Ø 80 cm beton.

Vedligeholdelsen

Vandløbet er hidtil vedligeholdt 1 gang årligt inden hvert års 1. oktober.

Med henvisning til den periodiske sommerudtørring og dermed mulige kraftigere vækst af bundgrøden, bør denne vedligeholdelse fortsættes uændret.

Den rørlagte delstrækning udgår af vedligeholdelsen indtil denne er retableret.

KONSEKVENSERNE

Vandløbskvalitet

Regulativet fastholder det nugældende regulativs bundkoter og dimensioner, idet vandløbet synes stabilt.

Vedligeholdelsen efter skikkelse medfører ingen ændringer af det nuværende forhold.

Afvandingsforhold

Regulativet medfører ingen ændringer i de bestående afvandingsforhold.

Opmærksomhed skal dog henledes på, at der med nærværende forslag til regulativ forudsættes, at afstrømningen fra det øvre opland sker ved nedsivning til underliggende gruslag syd for Lunbakkevej, jvf. de naturlige forudsætninger og senere års praksis.

Krav til tekniske anlæg

Fremtidige rørunderføringer skal mindst være \emptyset 80 cm, idet rørene nedlægges med 25% af diameteren under regulativ bund og nedlægges efter bundlinien som angivet i Hedeselskabets projekt af februar 1976.

Fritliggende markoverførsler skal anlægges med underkant af vanger i terræn.

Krydsninger ved ledninger og kabler skal nedlægges således, at overkant af sikringsmaterialet er beliggende mindst 50 cm under aktuel bund, dog mindst 50 cm under bundlinien efter projektet fra februar 1976.

Tekniske anlæg i og ved vandløbet skal altid godkendes af vandløbsmyndigheden inden udførelsen.

Restaureringsopgaver

Der er ikke planlagt restaureringsopgaver i vandløbet.