

1706780



Regulativ

for kommunevandløbet

Attrupkær vandløbet

Vandløb nr. 41

Ebeltoft kommune

REGULATIV

for

ATTRUP KÆR VANDLØBET

KOMMUNEVANDLØB NR. 41

EBELTOFT KOMMUNE

INDHOLDSFORTEGNELSE

OVERSIGTSKORT

GRUNDLAGET FOR REGULATIVET

BETEGNELSE AF VANDLØBET

VANDLØBETS SKIKKELSE

Afmærkning og stationering
Dimensioner
Bygværker m.v.
Tilløb

ADMINISTRATIVE BESTEMMELSER

BESTEMMELSER OM SEJLADS

BREDEJERFORHOLD

VEDLIGEHOLDELSE

TILSYN

REVISION

REGULATIVETS IKRAFTTRÆDEN

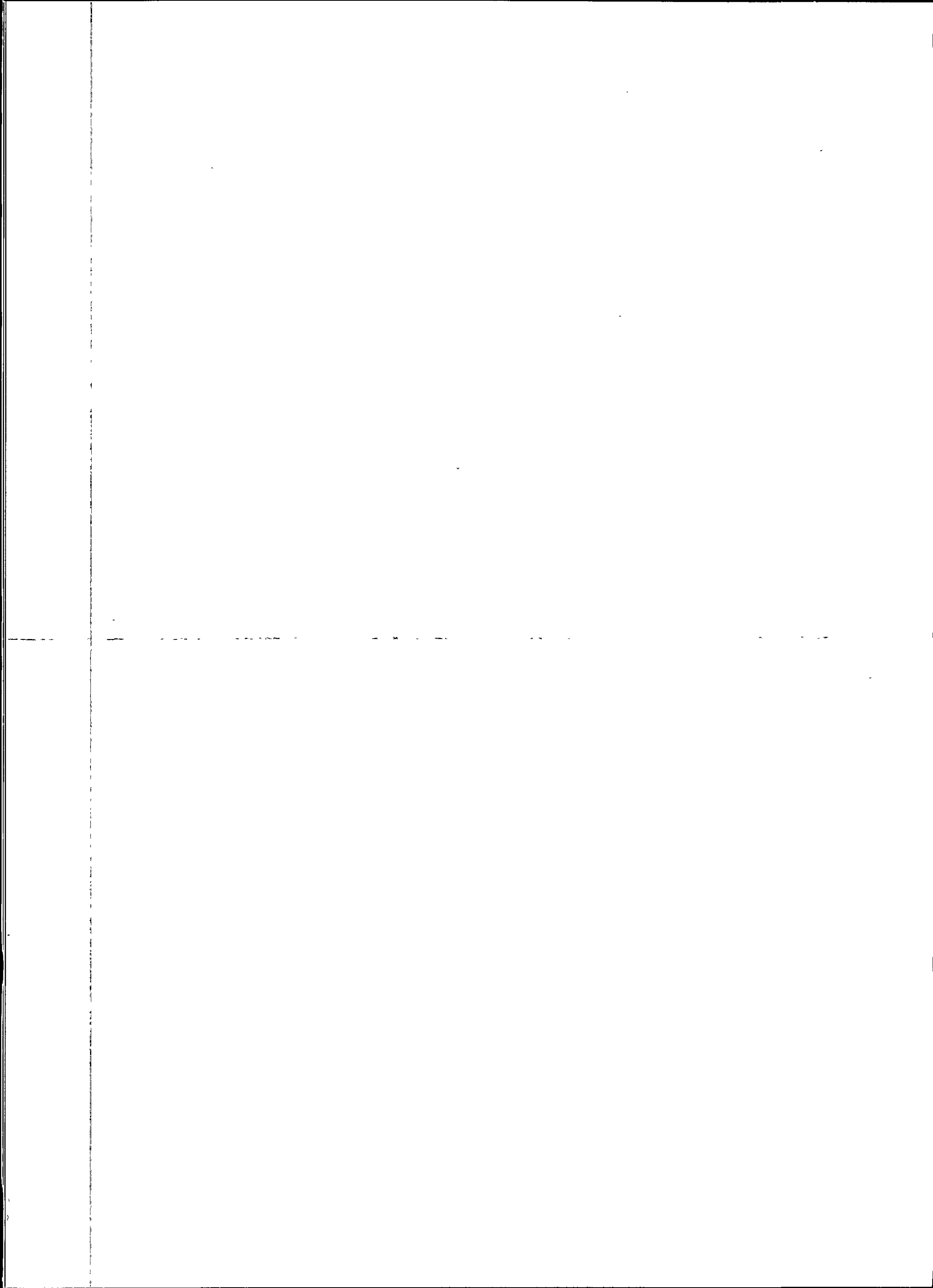
Bilag:
Plankort
Længdeprofil
Redegørelse

Kommunevandløb nr.
 40 BALLELEDNINGEN
 41 ATTRUP KÆR VANDLØBET



- oplandsgrænse
 ————— åbent vandløb
 rørlagt vandløb

Oversigtskort 1:25 000



GRUNDLAGET FOR REGULATIVET

Vandløbet er optaget som kommunevandløb nr. 41. i Ebeltoft Kommune.

Regulativet er udarbejdet på grundlag af de i redegørelsen (bilag 1) beskrevne forudsætninger og af hidtil gældende bestemmelser, fastsat i ældre regulativer samt kendelser og forlig for vandløbsretten.

Attrup Kær Vandløbet

De ældste oplysninger om vandløbet er følgende

- den 12.06.1851 - en vandsynsforretning.
- maj 1861 - ældste regulativ godkendt af Amtsrådet.
- den 07.07.1874 - vandsynsforretning angående en regulering.

- Med afvandingskommissionens kendelse af 31.07.1953 vedrørende landvindingssagen Rosmus og Attrup Kær, der omfattede en regulering af de øvre dele af amtsvandløbene Hoed å og Skod å, anlæggelse af Balle ledningen samt regulering og rørlægning af Attrup Kær vandløbet, blev vandløbets nuværende beliggenhed og dimensioner fastlagt.

- Den 01.04.1954 godkendtes hidtil gældende regulativ af Amtsrådet.

- Den 16.11.1971 tillægsregulativ vedrørende de offentlige vandløbs vedligeholdelse i Ebeltoft Kommune.

- Vandkvalitetsplan 1997 for Århus Amtskommune hvormed den åbne delstrækning er målsat ved B3, vandløb, der skal kunne anvendes som opholds- og opvækstområde for ål, aborrer, gedder og karpefisk. Den rørlagte delstrækning af vandløbet er ikke målsat.

Hvor de tekniske bestemmelser mangler eller er ufuldstændige er fastsættelsen sket under hensyntagen til de nuværende forhold i marken, idet det er iagttaget, at vandløbets vandføringsevne ikke nedsættes, at der ikke er sket indgreb i lodsejeres eller andre interesseredes rettigheder og, at vandløbets miljømæssige muligheder ikke er forringet.

Ebeltoft Byråd har besluttet, at vandløbets vedligeholdelse skal ske på grundlag af vandløbets geometriske skikkelse.

Nuværende regulativ er vedtaget af Ebeltoft Byråd den 28. september 1998 og erstatter tidligere regulativer.

BETEGNELSE AF VANDLØBET

Attrup Kær Vandløbet begynder i en brønd i skel hjørnet mellem matr.nr. 13 b, 6 b og 6 d Attrup by, Rosmus. Vandløbet løber herfra i rør mod øst i det nordlige skel af matr.nr. 6 d, 3 c, 4 c, 10 e Attrup by, Rosmus og over matr.nr. 5 a Attrup by, Rosmus til skellet mod matr.nr. 9 a Attrup by, Rosmus. I dette skel vedereføres ledningen mod nord og senere mod øst følgende skellet til matr.nr. 9 a og 5 a Attrup by, Rosmus og 5 æ Rosmus by, Rosmus. Rørledningen fortsætter mod øst i skellet mellem 4 h, 4 i og 4 k (mod nord) og 4 l og 4 k (mod syd) til skellet mod matr.nr. 9 c alle Rosmus by, Rosmus. Fra dette skel føres rørledningen mod nordøst over matr.nr. 9 c, 9 b Rosmus by, Rosmus til skellet mod matr.nr. 5 a Rosmus by, Rosmus for at følge denne parcels sydskel mod øst til underløb under Nordre Kærvej.

Efter Nordre Kærvej er vandløbet åbent og løber i skellet mellem matr.nr. 10 i, 3 a og 6 f Balle by, Rosmus til udløb i amtsvandløbet Skod å.

Vandløbets længde er 1.510 m, hvoraf den rørlagte strækning til og med Nordre Kærvej udgør 1.180 m og den åbne delstrækning 330 m.

Der er ingen offentlige sidetilløb til vandløbet.

Vandløbets topografiske opland er angivet på foranstående oversigtskort 1:25.000 og udgør i alt 3,5 km².

Vandløbets beliggenhed er vist på plankort 1:4.000, bilag 2.

Vandløbet er i sin helhed beliggende i Ebeltoft Kommune.

VANDLØBETS SKIKKELSE

Afmærkning og stationering

Vandløbet er stationeret fra begyndelsespunktet st. 0 til udløb i Skod å st. 1510. Stationeringen svarer til afstanden i meter fra begyndelsespunktet.

Vandløbets skikkelse er fastsat på grundlag af eksisterende regulativer. En nyopmåling vil blive gennemført ved en kommende revision.

VANDLØBETS DIMENSIONER

Skalapæl nr.	Stationering	Bund-kote	Bundbredde/rørdiameter cm	Fald 0/00	Anlæg	Bemærkninger
	0	12,02	x	x		80 cm brønd
			Ø 25	1,3		
	108	11,88	x	x		80 cm brønd
			Ø 30			
	221	11,77	x	1,0		80 cm brønd
			Ø 35			
	319	11,67	x	x		80 cm brønd
				0,8		
	458	11,55	Ø 40	x		80 cm brønd, knæk
				1,2		
	524	11,47	x	x		80 cm brønd, knæk
				0,7		
	614	11,41		x		80 cm brønd
				0,8		
	740	11,31		x		80 cm brønd, knæk
			Ø 45	1,2		
	969	11,04		x		80 cm brønd, knæk
	1081	10,89		1,3		80 cm brønd
	1180	<u>10,76</u> 10,66	x	x		Ndr. Kærvej, frontmur
			x	x	x	
			60	1,5	1,0	

	1510	10,17	x	x	x	Udløb Skod å
--	------	-------	---	---	---	--------------

De anførte koter refererer til D.N.N. G I.

Følgende fikspunkt er anvendt

- punkt G I - bolt på østlige gavl på beboelseshus, matr.nr. 19 a Rosmus by, Rosmus Nordre Kærvej 23, kote 14.85 m.

BYGVÆRKER

BROER OG OVERKØRSLER M.V.

Stationering m	Bundkote	Art og dimension	Ejerforhold
1180	10,66	Frontmur	Vandløbet

TILLØB

I forbindelse med opmåling af vandløbet er følgende private tilløb blevet registreret (efter påvisning fra ejeren).

Station m	Bundkote	Diameter cm	Bemærkning	Ejer
-----------	----------	-------------	------------	------

Tilløbene er ikke registreret ved udarbejdelse af regulativet. Registreringen vil blive gennemført ved en kommende opmåling af vandløbet.

ADMINISTRATIVE BESTEMMELSER

Vandløbet administreres af Ebeltoft Byråd.

- 1) Vandløbet med bygværker m.v. skal vedligeholdes således, at den for vandløbet fastsatte skikkelse og/eller vandføringsevne ikke ændres.
- 2) Vandløbets vedligeholdelse - men ikke fornyelse (hel eller delvis) af rørlagte strækninger - påhviler byrådet. Med hensyn til de for vandløbet fastlagte vedligeholdelsesprincipper og -metoder henvises til afsnittet herom.
- 3) Bygværker så som styrt, stryg, skråningssikringer og udløbsværk m.v., der er udført af hensyn til vandløbet, vedligeholdes som dele af vandløb.
- 4) Vedligeholdelsen af øvrige bygværker, broer, stemmeværker, overkørsler og vandingsanlæg m.v., påhviler de respektive ejere eller brugere. Ejerne eller brugerne har pligt til at optage den slam, grøde m.v., der samler sig ved bygværkerne, jvf. vandløbslovens § 27, stk. 4.
- 5) Beplantningen langs vandløbet skal i videst muligt omfang bevares af hensyn til den grødebegrænsende virkning, jvf. vandløbslovens § 34.

BESTEMMELSER OM SEJLADS

Det er tilladt at sejle på vandløbet med ikke motordrevne småfartøjer som robåde, kajaker og kanoer.

Sejladsen må ikke være til skade eller ulempe for vandløbet eller for andres jagt, fiskeri og rørskeer.

BREDEJERFORHOLD

- 1) Vandløbets skråninger og et 2 m bredt bælte på hver side, regnet fra vandløbets øverste kanter, skal henligge udyrket, jvf. vandløbslovens § 69.
- 2) Ejere og brugerne af de arealer, der grænser op til vandløbet, er pligtige at tåle de fornødne vedligeholdelsesarbejders udførelse (herunder transport af materialer og maskiner og disses arbejde langs vandløbets bredder). Arbejdsbæltet bliver normalt ikke over 8 m bredt.

Bygninger, bygværker, faste hegn, beplantninger, udgravninger og lignende anlæg af blivende art må ikke uden byrådets tilladelse anbringe øverste vandløbskant nærmere end 8 m og for rørlagte strækninger ikke nærmere end 5 m fra ledningsmidte.

Undtaget herfra er den i de administrative bestemmelser angivne beplantning langs vandløbet.

- 3) De arealer, der grænser op til vandløbet, må ikke uden byrådets tilladelse benyttes til løsdrift, medmindre der opsættes og vedligeholdes et forsvarligt hegn langs med og mindst 1 m fra øverste vandløbskant, jvf. vandløbslovens § 29.

Sådanne hegn er ejerne pligtige at fjerne inden 2 uger efter tilsynets meddelelse, såfremt dette er nødvendigt af hensyn til maskinel udførelse af vedligeholdelsesarbejdet.

- 4) I henhold til vandløbslovens § 6 må ingen bortlede vandet fra vandløbet eller foranledige, at vandstanden i vandløbet forandres eller, at vandets frie løb hindres.
- 5) Regulering, herunder rørlægning af vandløbet eller en hel eller delvis omlægning af rørledninger og etablering af broer og overkørsler, må kun finde sted efter byrådets bestemmelse.

Udførelse af rørledninger og lægning af kabler og lignende under vandløbet må kun ske efter forud indhentet tilladelse fra byrådet.

- 6) Vandløbet må ikke tilføres faste stoffer, haveaffald, spildevand eller andre væsker, der foranlediger af lejringer i vandløbet eller forurener dets vand, jvf. miljøbeskyttelseslovens bestemmelser.
- 7) De tilgrænsende lodsejere kan uden tilladelse oppumpe vand fra vandløbene til kreaturvanding med mulepumpe eller eventuelt vindpumpe. Byrådet kan meddele tilladelse til indretning af egentlige vandingsteder, der da skal udgraves

uden for vandløbets profil og indhegnes således, at kreaturer ikke kan træde ud i vandløbet samt sikres således, at udtrædning af jord i strømløbet ikke finder sted. Anden vandindtagning må ikke finde sted uden tilladelse, jvf. vandforsyningslovens bestemmelser.

- 8) Nye tilløb og tilløb, der reguleres, skal så vidt muligt forsynes med en overkørsel med 5 m ovenbredde ved udløbet til brug for transport af materiale, der anvendes ved vandløbet vedligeholdelse.

Til rørlagte vandløb skal tilslutning ske til brønd efter aftale. Sætning af en eventuel ny brønd i forbindelse hermed udføres af byrådet på lodsejernes regning.

Udløb fra drænledninger og tilløb skal udføres og vedligeholdes således, at de ikke gør skade på vandløbets skråninger og bund.

- 9) Den ved vandløbet værende afmærkning med stationeringspæle og vandstandsskalaer må ikke beskadiges eller fjernes. Sker dette, er den for beskadigelsen eller fjernelsen ansvarlige pligtig at bekoste retableringen.
- 10) Beskadiges vandløb, diger, faskiner, bygværker eller andre anlæg ved vandløbet eller foretages der foranstaltninger i strid med vandløbsloven eller bestemmelserne i dette regulativ, kan byrådet meddele påbud om genoprettelse af den tidligere tilstand.

Er et påbud ikke efterkommet inden udløbet af den fastsatte frist, kan byrådet foretage det fornødne på den forpligtedes regning, jvf. vandløbslovens § 54.

- 11) Er der fare for, at betydelig skade kan ske på grund af usædvanlige nedbørsforhold eller andre udefra kommende usædvanlige begivenheder, kan byrådet foretage det fornødne uden påbud og på den forpligtedes regning, jvf. vandløbslovens § 55.
- 12) Overtrædelse af bestemmelserne i regulativet straffes med bøde, jvf. vandløbslovens § 85.

VEDLIGEHOELDELSE

- 1) Vandløbet vedligeholdes af Ebeltoft Byråd.

Vedligeholdelse kan udføres i entreprise eller ved egen foranstaltning.

- 2) Ved tilrettelæggelsen af vedligeholdelsesarbejdet skal ulemper, som ejere og brugere skal tåle, søges fordelt på begge sider af vandløbet, jvf. vandløbslovens § 28.

Hvor bebyggelser, bevoksninger eller høje skrænter m.v. hindrer adgang fra den ene side, kan vedligeholdelsen foregå fra samme side hvert år.

- 3) Udbedring af bygværker og skråningssikringer foretages fortrinsvis i periodens april til maj og august til oktober.
- 4) Fyld m.v., som fremkommer ved vandløbets regulativmæssige vedligeholdelse, er brugere af de tilstødende jorder pligtige til at fjerne mindst 5 m fra vandløbskanten eller sprede i et ikke over 10 cm tykt lag inden hver års 1. maj.

Det påhviler den enkelte eller bruger selv at undersøge, om der er oplagt fyld, som skal fjernes eller spredes. undlader en ejer eller bruger at fjerne eller sprede fylden, kan byrådet med 2 ugers skriftligt varsel til ejeren eller brugeren lade arbejdet udføre på den pågældendes bekostning.

- 5) Attrup Kær Vandløbet er i henhold til vandkvalitetsplan 1997 for Århus Amtskommune målsat med B 3, karpefiskevand, et vandløb, der skal kunne anvendes som opholds- og opvækstområde for ål, aborre, gedde og karpefisk. Den rørlagte delstrækning er ikke målsat.
- 6) Ebeltoft Byråd har besluttet, at vedligeholdelsen af vandløbet skal udføres således, at vandløbets fysiske tilstand er i overensstemmelse med de krav, vandkvalitetsplanen stiller hertil.
- 7) For Attrup Kær Vandløbet medfører dette en vedligeholdelse efter skikkelse, det vil sige i henhold til den geometriske beskrivelse af vandløbet/vandløbets dimensioner.

Der er i medfør heraf besluttet følgende retningslinier for vedligeholdelsen.

- 7.1 Vandløbet vedligeholdes 1 gang årligt og så vidt muligt inden hvert års 1. november.

7.2 Vandløbet gennemgås dog 1 gang hvert forår, hvor nedfaldne grene, ris og andet, som hindrer vandets frie løb, fjernes.

7.3 Grødeskæring

Grøden fjernes i vandløbets regulativmæssige bredde og oplægges på vandløbets bredder. Grøden skal så vidt muligt skæres i bund.

Grødeskæringen udføres fortrinsvis manuelt, men kan dog udføres maskinelt.

7.4 Kantslåning

Kantslåning kan undlades i det tilfælde, hvor vegetationen ikke medfører væsentlige begrænsninger i vandføringen.

Kantslåning kan gennemføres maskinelt.

7.5 Kantafretning

Kantafretning af nedskredne brinker afrettes til anlæg 1, jvf. vedligeholdelsens punkt 3.

Overhængende brinker, sten og trærodde skal så vidt muligt bevares.

7.6 Oprensning

Oprensning af bundmateriale foretages 1 gang årligt til regulativmæssig bund, forudsat vandløbets tilstand nødvendiggør dette. Oprensning kan udsættes til bunden ligger 10 cm over regulativmæssig bund. Ved oprensning fjernes sand- og mudderaflejringer, medens oprensning af grus og sten så vidt muligt søges undgået.

I forbindelse med oprensningen må der opgraves til 10 cm under regulativmæssig bundlinie.

På de steder, hvor den faktiske bundbredde er større end den regulativmæssige, skal tilgroede partier, sten, stabile aflejringer og lignende på vidt muligt efterlades med henblik på efterhånden at reducere bundbredden til den regulativmæssigt fastsatte.

Mindre arbejder udføres manuelt, større arbejder kan udføres maskinelt og udføres i perioden 1. august til 1. november.

7.7 Rørledninger, bygværker m.v.

Rørledningers funktion sikres og tilhørende brønde oprenses 1 gang årligt. Så vidt muligt inden hvert års 1. november.

Riste og indløb foran rørledninger og pumpeanlæg i øvrigt holdes stadig oprenset og tilses efter behov.

TILSYN

Tilsynet med vandløbet udføres af Ebeltoft Byråd.

Lodsejere - eller andre med interesse i vandløbet, der måtte finde vandløbets vedligeholdelsestilstand eller specielle forhold vedrørende vandløbet utilfredsstillende, kan rette henvendelse herom til byrådet.

REVISION

Dette regulativ skal optages til revision efter behov.

REGULATIVETS IKRAFTTRÆDEN

Regulativet har været bekendtgjort og fremlagt til gennemsyn i 8 uger med adgang til at indgive eventuelle indsigelser og ændringsforslag.

Regulativet træder i kraft fra datoen for dets endelige vedtagelse.

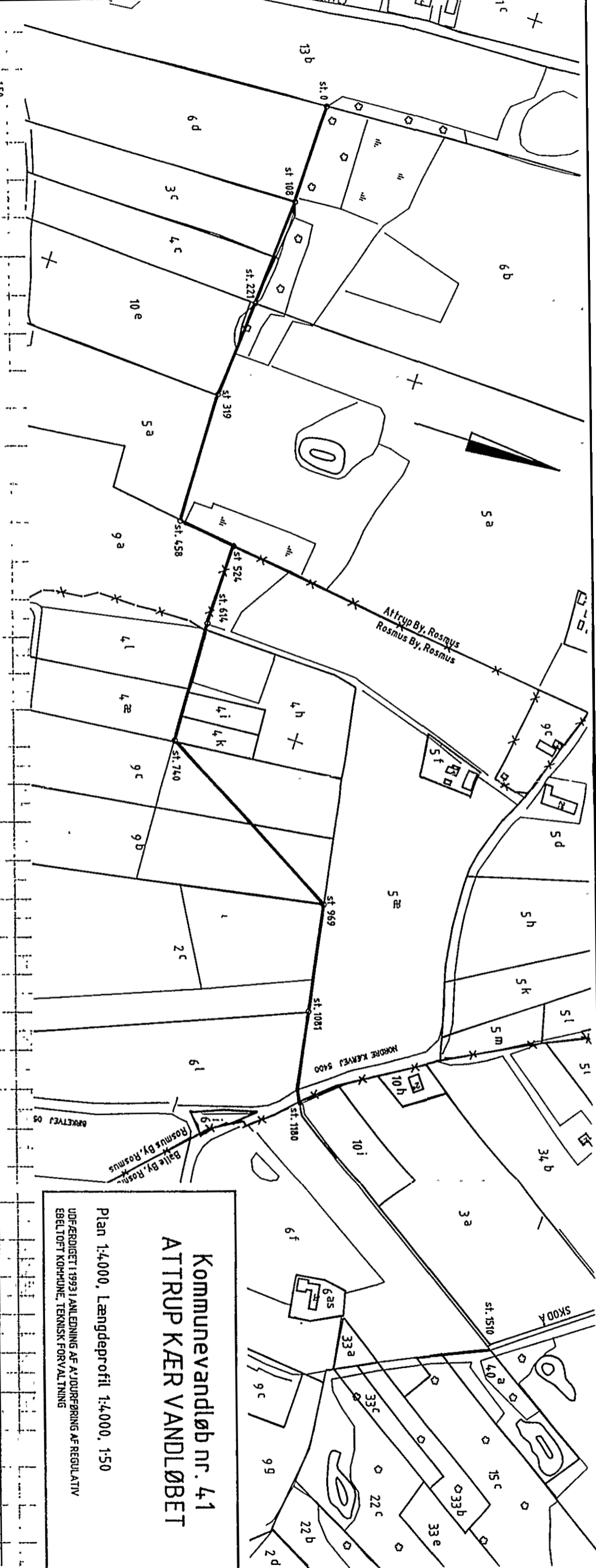
Regulativet er endelig vedtaget af Ebeltoft Byråd ved udvalget for teknik og miljø.

EBELTOFT KOMMUNE UDVALGET FOR TEKNIK OG MILJØ

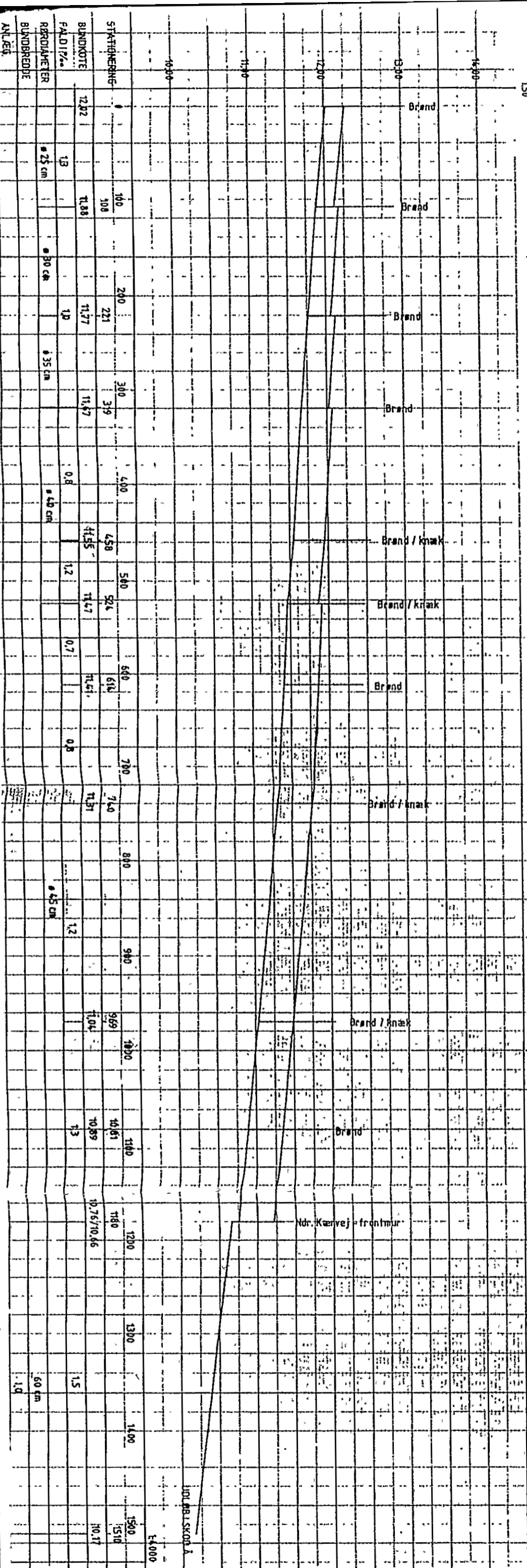
den 28. september 1998


Knud Thorgaard
udvalgsformand


Finn Larsen
stadsingeniør

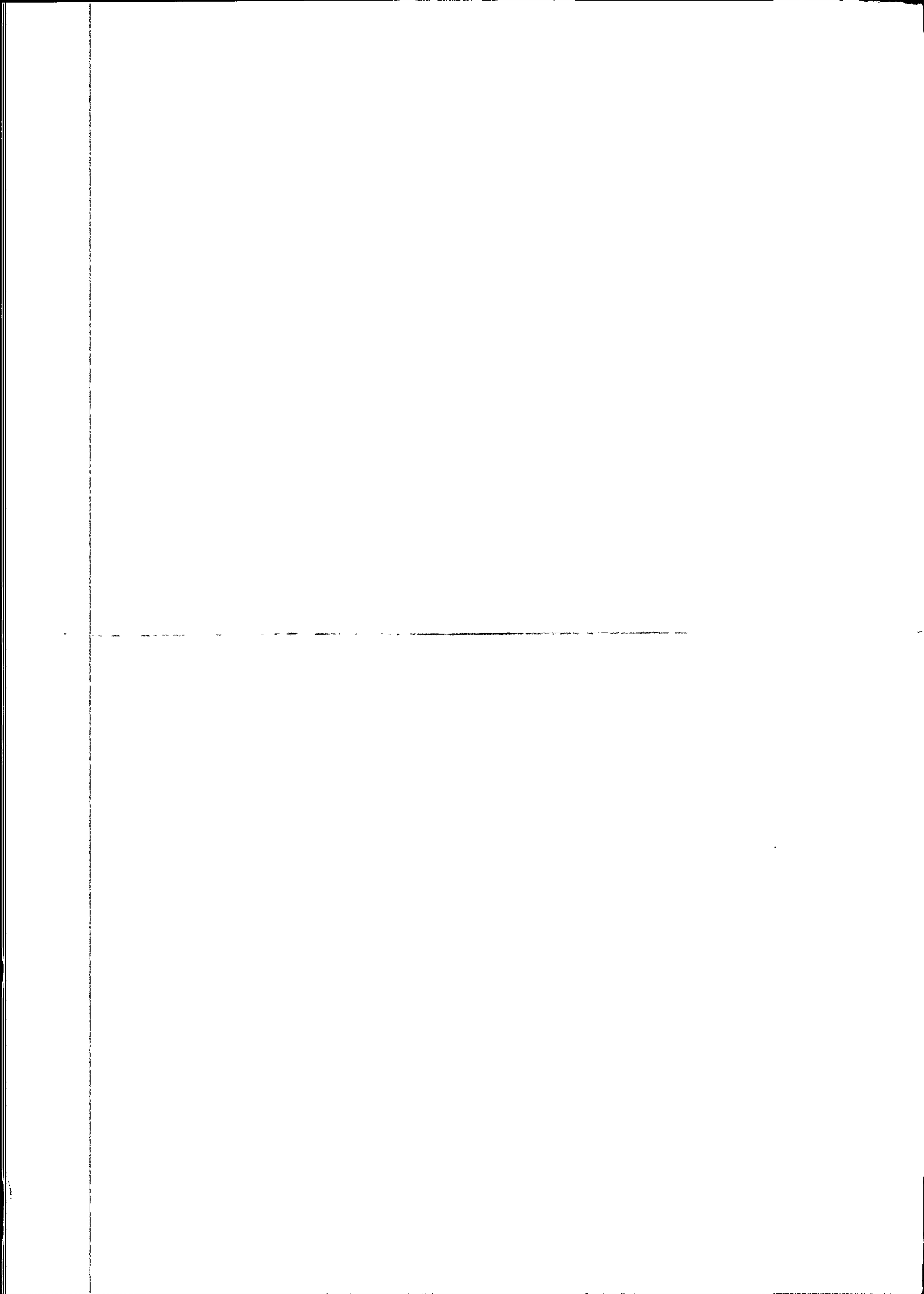


Kommunevandløb nr. 4.1
ATTRUP KÆR VANDLØBET
 Plan 1:4.000, Længdeprofil 1:4.000, 150
 UDFÆRDIGET I 1993 I ANLEDNING AF A'JOURFØRING AF REGULATIV
 EBELT OFT KOMMUNE, TEKNISK FORVALTNING



STATIONERING	100	200	300	400	500	600	700	800	900	1000	1100	1200	1300	1400	1500
BUNDKOTE	12,02	11,37	11,57	11,55	11,47	11,41	11,31	10,99	10,81	10,81	10,89	10,76/10,66	10,17	10,17	10,17
PA.DI.P. a	1,3	1,0	0,8	0,8	0,7	0,8	1,2	1,2	1,2	1,04	1,3	1,5	1,5	1,5	1,5
RØRDIAETER	25 cm	30 cm	35 cm	40 cm	45 cm	45 cm	45 cm	45 cm	45 cm	45 cm	45 cm	45 cm	45 cm	45 cm	45 cm
BLINDBREDE															
ANLÆG															

INDRISNING A
1:4.000



TEKNISK FORVALTNING

Bilag 1

REDEGØRELSE

for baggrunden og konsekvenserne af regulativforslaget

vedrørende

Kommunevandløb nr. 41

Attrup Kær Vandløbet

Ebeltoft Kommune

Opland

Amtsvandløbet Skod å

I henhold til § 9 i bekendtgørelse nr. 49 af 15.02.1985 er der i det følgende redegjort for forudsætningerne, der danner grundlaget for regulativforslaget.

Redegørelsen er udarbejdet i overensstemmelse med vandløbsloven af 09.06.1982, § 1 bestående vandløbsretlige forhold og de sektorplaner m.v., der kan påvirke vandløbet.

GRUNDLAGET

Vandløbets beliggenhed og forløb

Vandløbets forløb er dels angivet på oversigtskort 1:25.000 og dels på plankort 1:4.000, der tilknyttes regulativet.

Attrup Kær Vandløbet begynder i en brønd i skelhjørnet mellem matr.nr. 13 b, 6 b og 6 d Attrup by, Rosmus. Vandløbet løber herfra i rør mod øst i det nordlige skel af matr.nr. 6 d, 3 c, 4 c, 10 e Attrup by, Rosmus og over matr.nr. 5 a Attrup by, Rosmus til skellet mod matr.nr. 9 a Attrup by, Rosmus. I dette skel videreføres ledningen mod nord og senere mod øst følgende skellet til matr.nr. 9 a og 5 a Attrup by, Rosmus og 5 æ Rosmus by, Rosmus. Rørledningen fortsætter mod øst i skellet mellem 4 h, 4 i og 4 k (mod nord) og 4 l og 4 k (mod syd) til skellet mod matr.nr. 9 c alle Rosmus by, Rosmus. Fra dette skel føres rørledningen mod nordøst over matr.nr. 9 c, 9 b Rosmus by, Rosmus til skellet mod matr.nr. 5 a Rosmus by, Rosmus for at følge denne parcels sydskel mod øst til underløb under Nordre Kærvej.

Efter Nordre Kærvej er vandløbet åbent og løber i skellet mellem matr.nr. 10 i, 3 a og 6 f Balle by, Rosmus til udløb i amtsvandløbet Skod å.

Vandløbets længde er 1.510 m, hvoraf den rørlagte strækning til og med Nordre Kærvej udgør 1.180 m og den åbne delstrækning 330 m.

Der er ingen offentlige sidetilløb til vandløbet.

Det topografiske opland er beregnet til 3,5 km² eller ca. 349 ha.

Vandløbet er i sin helhed beliggende i Ebeltoft Kommune.

Vandløbsretlige forhold

- den 12.06.1851 - en vandsynsforretning.
- maj 1861 - ældste regulativ godkendt af Amtsrådet.
- den 07.07.1874 - vandsynsforretning angående en regulering.

- Med afvandingskommisionens kendelse af 31.07.1953 vedrørende landvindingssagen Rosmus og Attrup Kær, der omfattede en regulering af de øvre dele af amtsvandløbene Hoed å og Skod å, anlæggelse af Balle ledningen samt regulering og rørlægning af Attrup Kær vandløbet, blev vandløbets nuværende beliggenhed og dimensioner fastlagt.

- Den 01.04.1954 godkendtes hidtil gældende regulativ af Amtsrådet.

- Den 16.11.1971 tillægsregulativ vedrørende de offentlige vandløbs vedligeholdelse i Ebeltoft Kommune.

PLANER

Regionplan 1989

Landbrug

Oplandet til Attrup Kær Vandløbet er et rent landbrugsområde. I oplandet er der beliggende enkelte landbrugsejendomme.

Attrup Kær er et ca. 13 ha stort vådområde, som afvandes til vandløbet. Jordbunden i Attrup Kær er humusjorde. Omkring dette område er landbrugsarealerne betegnet som lerblandede sandjorde. Mod nord afgrænses oplandet af Rosmus Kær, der afvandes til amtsvandløbet Skod å.

Fredning

Den åbne delstrækning af Attrup Kær Vandløbet er omfattet af bestemmelserne i naturfredningslovens § 43.

Der er ingen landskabsfredninger i vandløbets opland.

Vandindvinding

I regionplanen er oplandet til Attrup Kær Vandløbet beliggende i det område af Djursland, som er udpeget til fremtidig vandindvindingsområde til almene vandforsyningsformål.

Vandkvalitetsplan

Den rørlagte delstrækning af Attrup Kær Vandløb er ikke målsat, den åbne delstrækning er i vandkvalitetsplan 1997 for Århus Amtskommune målsat med B 3, karpefiskevand, vandløb, der skal kunne anvendes som opholdsområde og opvækstområde for ål, aborre, gedder og karpefisk.

Kommuneplan 1984-92

Kommuneplanen

Der er ikke i kommuneplanen angivet nye tiltag i vandløbets opland.

Vandforsyning

Der er ingen grundvandsindvindinger til almene vandværker i oplandet.

Spildevand

Der er ikke fundet udledninger af spildevand fra enkeltejendomme til vandløbet.

Anden planlægning

Fisk, udsætningsplaner

I udsætningsplan for Grena, DFH rapport nr. 3 - 1992, er Attrup Kær Vandløbet ikke omtalt. Den øvre del af amtsvandløbet Skod å er omtalt og der udsættes i dette vandløb 3000 stk. ½ års ørredyngel/år.

Okker

Ifølge Miljøstyrelsen og Arealdatakontorets registrering af okkerpotentielle områder er det angivet, at vandløbsnære arealer, der afvander til Attrup Kær Vandløbet, er inddraget som okkerpotentielle områder, klasse III, og hvorfor eventuelle drænprojekter inden udførelse skal forelægges amtskommunen.

Opmåling

På grundlag af en vurdering af vandløbets almene tilstand og den fastsatte målsætning er det fundet, at en nyopmåling kan udsættes til en senere revision af regulativet.

VANDLØBET

Vandløbskvaliteten

Attrup Kær Vandløbet er rørlagt på de øverste 1180 m, begyndende med ø 25 cm betonrør og stigende til ø 45 cm betonrør. Rørledningen anses intakt. Der foreligger ikke oplysninger om en begyndende nedbrydning i forbindelse med tilsynet eller vedligeholdelsen. Middelfaldet er beregnet til 1,0 0/00.

Efter underløbet af Nordre Kærvej er der anlagt en frontmur, hvorfra vandløbet er en åben lige kanal til udløbet i amtsvandløbet Skod å. Faldet er angivet til 1,5 0/00. Bunden er sandet.

Der er ingen beplantning langs vandløbet og de vandløbsnære arealer indgår i normal drift.

Der er ikke fundet særlige anlæg til kreaturvanding langs vandløbet.

Der er ingen broer eller overkørsler over den åbne del af vandløbet.

Fiskespærringer

Der er ingen fiskespærringer i den åbne del af vandløbet. Amtsvandløbet Skod å er en direkte fortsættelse af Attrup Kær Vandløbet.

Afvandingsforhold

Vandløbets bundlinie er beliggende 1-2 m under terræn, idet afvandingen af Attrup Kær er bestemt af bundlinien i amtsvandløbet Skod å. Det topografiske opland er beregnet til ca. 350 ha og det interesserede areal for omlægningen af rørledningen i 1953 blev opmålt til 28,6 ha.

Årsnedbøren i Ebeltoft er i normale år på omkring 550 mm.

Hedeselskabet har, på grundlag af de på Djursland beliggende stationer for vandføringer i større vandløb, fundet, at følgende afstrømningsværdier er gældende under normale forhold.

Median minimum	2 l/s/km ²
Median	4 l/s/km ²
Median maksimum	15 l/s/km ²
10 års maksimum	25 l/s/km ²

Rørledningens dimensioner har baggrund i en hensigtsmæssig afvanding af åbne landbrugsarealer, idet den nederste rørstrækning vil kunne føre ca. 110 l/s. Denne vandføring medfører en vandstand i den åbne delstrækning på ca. 40 cm i vinterhalvåret.

Vedligeholdelsen

Attrup Kær Vandløbet er hidtil vedligeholdt 1 gang årligt inden hvert års 1. oktober.

En årlig vedligeholdelse bør fortsat gennemføres af hensyn til sikringen af afstrømningen fra den rørlagte delstrækning. Den åbne delstrækning er ret dybt beliggende i forhold til terrænet, hvilket kan betinge, at slåning af bredderne kan begrænses.

KONSEKVENSERNE

Vandløbskvalitet

Regulativet fastholder det nugældende regulativs bundkoter og dimensioner, idet vandløbet synes stabilt.

Vedligeholdelsen efter skikkelse medfører ingen ændringer af det nuværende forhold.

Afvandingsforhold

Regulativet medfører ingen ændringer i de bestående afvandingsforhold.

Krav til tekniske anlæg

Fremtidige rørunderføringer skal mindst være Ø 80 cm på den åbne delstrækning, idet rørene nedlægges med 25% af diameteren under regulativ bund.

Fritliggende markoverførsler skal anlægges med underkant af vanger i terræn.

Krydsninger ved ledninger og kabler skal nedlægges således, at overkant af sikringsmaterialet er beliggende mindst 50 cm under aktuel bund, dog mindst 50 cm under regulativ bund.

Tekniske anlæg i og ved vandløbet skal altid godkendes af vandløbsmyndigheden inden udførelsen.

Restaureringsopgaver

Der er ikke planlagt restaureringsopgaver i vandløbet.