

1706720



Regulativ

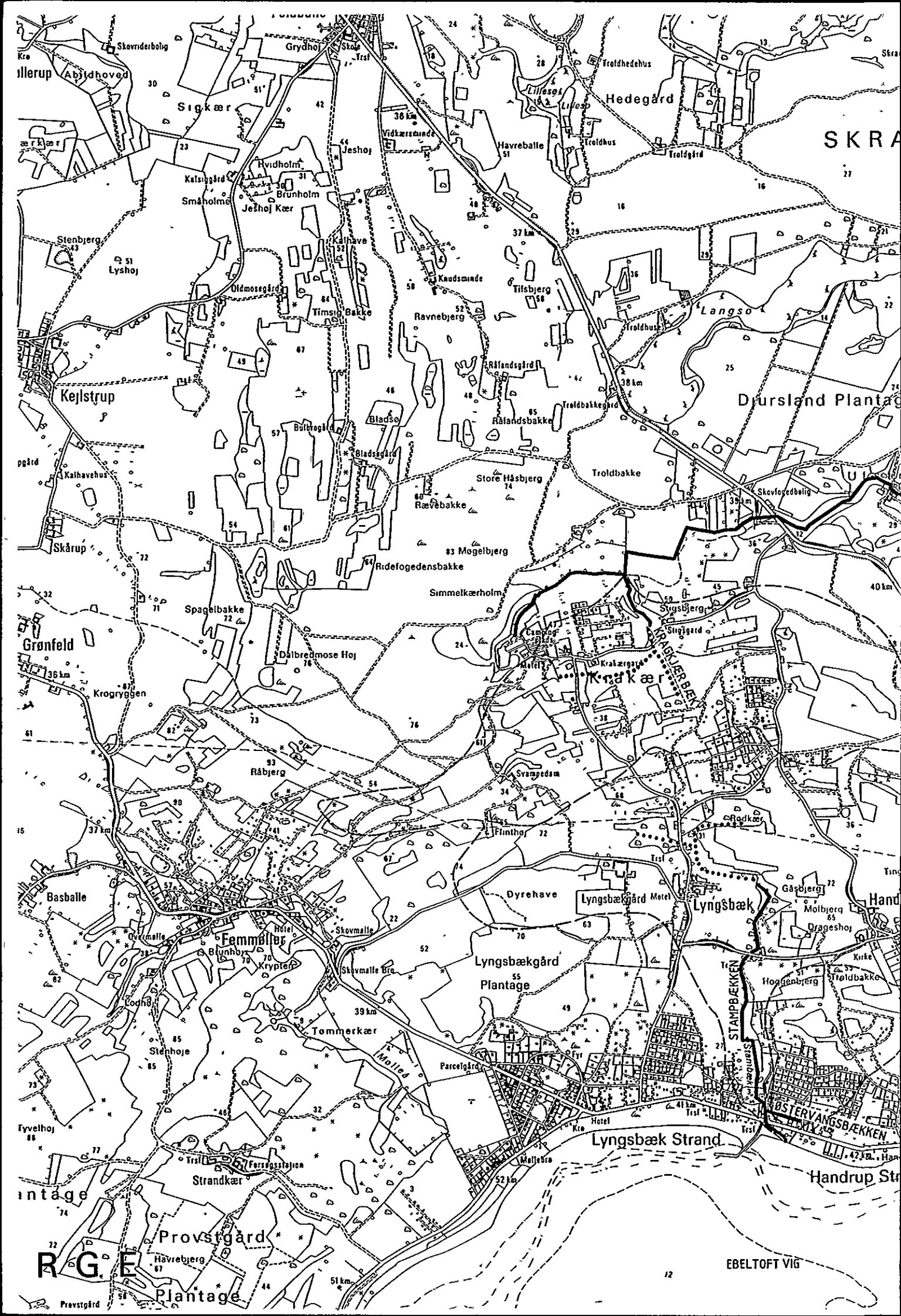
for kommunevandløbet

.....
Kragkjær Bæk
.....

Vandløb nr. 23 ..

i Ebeltoft kommune,

Århus amt



illerup
Abjdhoved

Sigkær

Katsiggård
Småholm

Stenbjerg
Lyshøj

Kejlstrup

Skårup

Grønfeld

Basballe

Fommølle

Tommerkær

Strandkær

Provstgård

Plantage

Havrebjerg

Plantage

R.G.E.

Provstgård

Grydholm

Hvidholm

Kaldhave

Oldmosegård

Timsø Bakke

Bultogård

Spagelbakke

Dalbredmose Høj

Råbjerg

Skovmølle

Skovmølle Brø

Strandkær

Strandkær

Strandkær

Strandkær

Strandkær

Strandkær

Jeshøj

Knudsmønde

Ravnebjerg

Råløvsgrød

Råløvsbakke

Store Håsbjerg

Rævebakke

Mogelbjerg

Ridefogedensbakke

Simmelkærholm

Svampedam

Flinthøj

Dyrehave

Lyngsbækgård

Lyngsbæk Strand

Lyngsbæk Strand

Lyngsbæk Strand

Lillesø

Havreballe

Tilsbjerg

Troldebakke

Troldebakke

Troldebakke

Troldebakke

Troldebakke

Troldebakke

Troldebakke

Troldebakke

Troldebakke

Troldebakke

Troldebakke

Troldebakke

Troldebakke

Troldebakke

Hedegård

Langsø

Langsø

Langsø

Langsø

Langsø

Langsø

Langsø

Langsø

Langsø

Langsø

Langsø

Langsø

Langsø

Langsø

Langsø

Langsø

Troldehus

Troldehus

Troldehus

Troldehus

Troldehus

Troldehus

Troldehus

Troldehus

Troldehus

Troldehus

Troldehus

Troldehus

Troldehus

Troldehus

Troldehus

Troldehus

Troldehus

SKRA

SKRA

SKRA

SKRA

SKRA

SKRA

SKRA

SKRA

SKRA

SKRA

SKRA

SKRA

SKRA

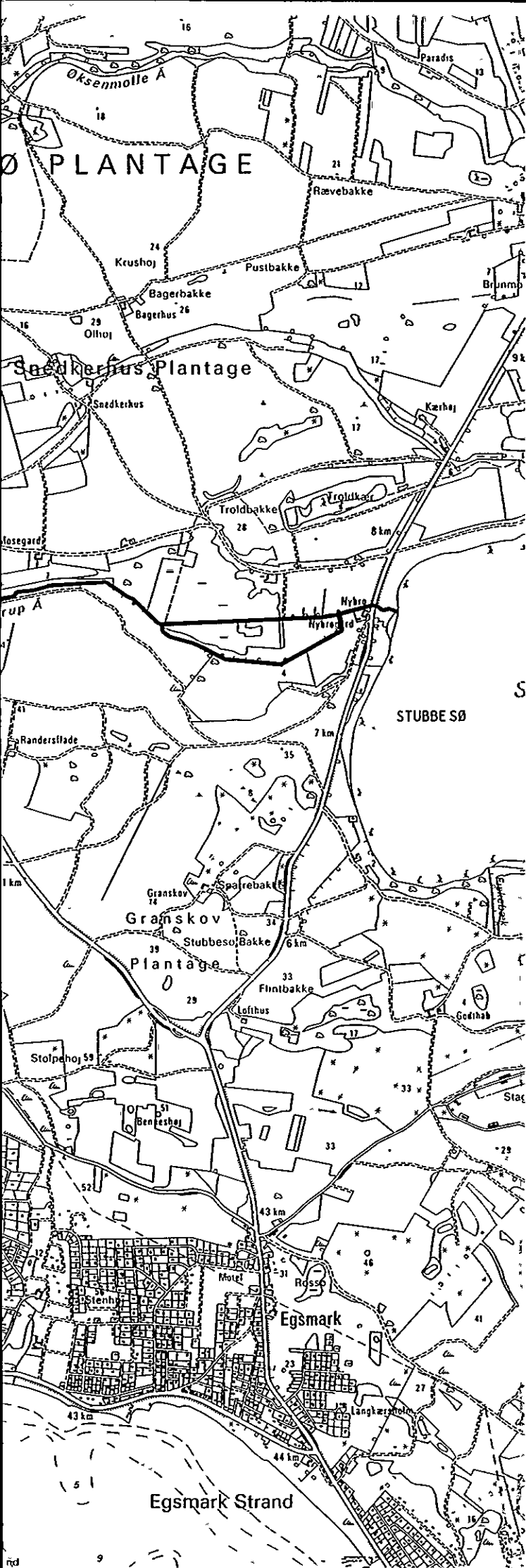
SKRA

SKRA

SKRA

SKRA

EBELTOFT VIG



Kommunevandløb nr.

- 19 STAMPBÆKKEN
- 20 ØSTERVANGSBÆKKEN
- 23 KRAGKJÆR BÆK

Oversigtskort 1:25.000

- oplandsgrænse
- åbent vandløb
- rørlagt vandløb

INDHOLDSFORTEGNELSE

OVERSIGTSKORT

GRUNDLAGET FOR REGULATIVET

BETEGNELSE AF VANDLØBET

VANDLØBETS SKIKKELSE

Afmærkning og stationering

Dimensioner

Bygværker m.v.

Tilløb

ADMINISTRATIVE BESTEMMELSER

BESTEMMELSER OM SEJLADS

BREDEJERFORHOLD

VEDLIGEHOLDELSE

TILSYN

REVISION

REGULATIVETS IKRAFTTRÆDEN

Bilag:

Plankort

Længdeprofil

Redegørelse

GRUNDLAGET FOR REGULATIVET

Vandløbet er optaget som kommunevandløb nr. 23 i Ebeltoft kommune.

Regulativet er udarbejdet på grundlag af de i redegørelsen (bilag 1) beskrevne forudsætninger og af hidtil gældende bestemmelser, fastsat i ældre regulativer samt i kendelser og forlig for vandløbsretten.

Kragkjær Bæk.

- Den 12.03.1861, det ældste regulativ godkendt af Amtsrådet.
- Den 02.02.1917, vandsynsforretning, hvorefter vandløbets bundlinie blev sænket ca. 1 m.
- Den 07.03.1932, vandsynsforretning, forslag om rørlægning af en delstrækning.
- Den 12.03.1934, vandsynsforretning vedrørende vedligeholdelsen af rørlagte strækninger.
- Den 27.07.1943, vandsynsforretning vedrørende fornyelse af rørledningen over matr.nr. 5 a Lyngsbæk by, Dråby.
- Den 29.03.1944, vandsynsforretning vedrørende fornyelse af 104 m rørledning over matr.nr. 2 b Lyngsbæk by, Dråby.
- Den 21.04.1947, vandsynsforretning, forlig om rørlægning af tilløbet samt tilslutning af rørlagt tilløb i brønden st. 135.
- Den xx.xx.1952, forlig indgået uden landvæsensnavnets mellemkomst, hvorefter rørledningen omlægges til større dimension og delvis forlænges over matr.nr. 2 b og 5 b Lyngsbæk by, Dråby.
- Den 20.11.1964, regulativ godkendt af Amtsrådet.
- Den 16.11.1971, tillægsregulativ angående de offentlige vandløbs vedligeholdelse i Ebeltoft kommune.

- Recipientkvalitetsplan 1989 for Aarhus amtskommune, jvf. regionplan 1989, udgivet i maj 1991, og hvormed vandløbet er målsat ved B 3, der skal kunne anvendes som opholds- og opvækstområde for ål, aborrer, gedder og karpfisk. De rørlagte delstrækninger er ikke målsatte.

Hvor de tekniske bestemmelser mangler eller er ufuldstændige, er fastsættelsen sket under hensyntagen til de nuværende forhold i marken, idet det er iagttaget, at vandløbets vandføringsevne ikke nedsættes, at der ikke er sket indgreb i lodsejeres eller andre interesseredes rettigheder, og at vandløbets miljømæssige muligheder ikke er forringet.

Ebeltoft byråd har besluttet, at vandløbets vedligeholdelse skal ske på grundlag af vandløbets geometriske skikkelse

Nuværende regulativ er vedtaget af Ebeltoft byråd den 13.12.1993 og erstatter tidligere regulativer.

Betegnelse af vandløbet

Kragkjar Bæk omfatter et hovedløb på 1147 m, hvoraf de øverste 790 m er rørlagte og de nederste 357 m et ureguleret åbent vandløb, smat et rørlagt tilløb på 255 m, ialt 1402 m.

Krakkjar Bæk begynder i en brønd i skellet mellem matr.nr. 5 e og 5 f Lyngsbæk by, Dråby, og føres herfra i rør mod øst gennem et vådområde over matr.nr. 5 f Lyngsbæk by, Dråby, til en brønd i vestsiden af Krakervej. Denne rørlagte strækning på 104 m har ikke kunnet stedfastes i forbindelse med opmålingen i oktober 1992.

Rørledningen føres under Krakervej og videre mod øst gennem engdraget over matr.nr. 5 h, 5 a og 2 b Lyngsbæk by, Dråby. På matr.nr. 2 b får rørledningen en nordøstlig retning og videreføres ind på matr.nr. 5 b Lyngsbæk by, Dråby, hvor tilløbet tilgår i brønd, st. 617. Herfra føres ledningen mod nord under Gl. Kervej til udløb i det åbne vandløb på matr.nr. 5 b Lyngsbæk by, Dråby.

Det åbne vandløb løbet mod nordvest og nord over matr.nr. 5 b og 5m Lyngsbæk by, Dråby, til udløb i amtsvandløbet Ulstrup Bæk, dennes st. 1055, der også danner mod Rønde Kommune.

Tilløbet begynder med en 10" rørledning i det sydøstligste skel hjørne af matr.nr. 5 b Lyngsbæk by, Dråby, og løber herfra mod nord i skellet til matr.nr. 5 b mod matr.nr. 3 c, 3 i, 3 k, 3 l, 3 m og 3 n alle af Lyngsbæk by, Dråby, hvorfra det midt på sidstnævnte parcel føres over matr.nr. 5 b til brønden, st. 617. De øverste 135 m af tilløbet kunne ikke stedfastes ved opmålingen i oktober 1992.

Vandløbets topografiske opland er angivet på foranstående oversigtskort 1:25.000 og udgør i alt 2,4 km²

Vandløbets beliggenhed er vist på plankort 1:4.000, bilag 2.

Vandløbet er i sin helhed beliggende i Ebeltoft kommune.

VANDLØBETS SKIKKELSE

Afmærkning og stationering.

Vandløbet er stationeret fra begyndelsespunktet, st. 0 til udløb i Ulstrup Bæk, st. 1147. Stationeringen svarer til afstanden i meter fra begyndelsespunktet. Det rørlagte tilløb er selvstændigt stationeret.

Vandløbets skikkelse er fastsat på grundlag af eksisterende regulativer, samt en nyopmåling gennemført i oktober 1992.

VANDLØBETS DIMENSIONER

Skala- pæl	Statio- nering	Bund- kote	Bund- bredde/ rørdi- ameter cm	Fald	An- læg	Bemærkninger
nr.	m			0/00		
Hovedløbet	0	(17,76)	x	x		(brønd)
			Ø 12,5	10,0		
	52	(17,24)	x	x		(brønd)
	76	(17,22)		1,0		(brønd)
	104	17,19	Ø 20	x		brønd Krakarvej
				2,6		
	184	16,98	x	x		brønd
				1,6		
	274	16,84	Ø 30	x		brønd
	310	16,71	x	3,6		brønd
	348	16,57	Ø 25	x		brønd
				7,6		
	414	16,07	x	x		brønd
	444	15,97		3,5		brønd
	518	$\frac{15,71}{15,61}$	Ø 30	x		brønd
			x			
			5,5			
565	15,35	x	x		brønd	

Skala- pal nr.	Statio- nering m	Bund- kote	Bund- bredde/ rørdi- ameter cm	Fald 0/00	An- læg	Bemærkninger
	565	15,35	x Ø 35	x		brønd
	617	15,27	x	1,5		brønd tilløbet st. 235
	686	15,17				Gl. Kærvej brønd
	692	15,16	Ø 45	x		
	767	14,95		2,9		knæk
	790	14,88	x	x 1,2	x	rørudløb
	857	14,80	50	x	1,0	
	885	14,66	x		x	
	889	14,64	Ø 60 x	5,0	x	rørbro
	917	14,50	50	x	1,0	
	1058	14,14	x		x	
	1064	14,12	Ø 50 x	2,6	x	rørbro
	1116	13,99	50	x 15,3	1,0	
	1135	13,70		x 3,3		
	1147	13,66	x	x	x	udløb i Ulstrup Bæk st. 1055

Skala- pæl nr.	Statio- nering m	Bund- kote	Bund- bredde/ rørdi ameter cm	Fald 0/00	An- læg	Bemærkninger
Tilløbet	0	(16,67)	x	x 2,7		
	48	(16,54)	Ø 12,5	x 3,0		(brønd)
	135	16,28	x	x		brønd
	178		Ø 30	7,1		knæk
	255	<u>15,43</u> 15,29	x	x		brønd hovedløbet st. 617

Beskrivelsen af de rørlagte delstrækninger, Hovedløbets st. 0 - st. 104 og Tilløbet st. 0 - st. 135, er mangelfuld og bygger på oplysninger i tidligere regulativ. Vedligeholdelse af de 2 rørlagte delstrækninger kan alene udføres i den udstrækning, hvormed de kan lokaliseres i terrænet.

De anførte koter refererer til D.N.N. G I.

Følgende fikspunkt er anvendt:

- punkt 96-02-9060: GI - bolt i sydgavl af hus, Skovvangsvej 4, matr.nr. 21 ai Handrup by, Dråby.

BYGVÆRKER

BROER OG OVERKØRSLER M.V.

Stationering m	Bund- kote	Art og di- mension	Ejerforhold
Hovedløbet			
885 - 889	14,66	4 m br. rørbro Ø 60 cm beton	matr.nr. 5 m Lyngsbæk by, Dråby
1058 - 1064	14,14	6 m br. rørbro Ø 50 cm beton	matr.nr. 5 m Lyngsbæk by, Dråby

TILLØB

I forbindelse med opmåling af vandløbet i oktober 1992 er følgende private tilløb blevet registreret (efter påvisning fra ejeren).

Station m	Bundkote	Diameter cm	Bemærkning	Ejer
Hovedløbet				
184	17,30	Ø 18	tilløb fra højre	matr.nr.5a Lyngsbæk by Dråby
184	18,01	Ø 7	dræn fra venstre	matr.nr.5a Lyngsbæk by Dråby
184	18,00	Ø 7	dræn fra venstre	matr.nr.5a Lyngsbæk by Dråby
184	17,44	Ø 10	dræn fra venstre	matr.nr.5a Lyngsbæk by Dråby
274	17,02	Ø 10	dræn fra venstre	matr.nr.5a Lyngsbæk by Dråby
274	17,10	Ø 30	tilløb fra højre	matr.nr.5a Lyngsbæk by Dråby
310	17,49	Ø 10	dræn fra højre	matr.nr.5a og 2 b, Lyngsbæk by Dråby
348	17,40	Ø 10	dræn fra venstre	matr.nr.2b Lyngsbæk by Dråby

Station m	Bundkote	Diameter cm	Bemærkning	Ejer
414	16,19	Ø 5	dræn fra venstre	matr.nr.2b Lyngsbæk by Dråby
444	16,08	-	åbent tilløb fra højre	matr.nr.2b Lyngsbæk by Dråby
518	15,92	-	åbent tilløb fra højre	matr.nr.2b Lyngsbæk by Dråby
518	15,72	Ø 8	dræn fra venstre	matr.nr.2b Lyngsbæk by Dråby
565	16,15	Ø 8	dræn fra venstre	matr.nr.2b Lyngsbæk by Dråby
565	15,42	Ø 30	tilløb fra højre, afløb fra rense- anlæg Kajus	matr.nr.2b og 5b, Lyngsbæk by Dråby samt Ebelt.komm.
565	15,55	Ø 7	dræn fra venstre	matr.nr.2b og 5b, Lyngsbæk by Dråby
617	15,42	Ø 30	tilløb fra højre	vandløbet, Tilløbets st. 255
617	15,47	Ø 13	dræn fra højre	matr.nr.5b Lyngsbæk by Dråby
1056	-	Ø 15	tilløb fra venstre, afløb fra renseanlæg Krakær	Ebeltoft kommune

Station m	Bundkote	Diameter cm	Bemærkning	Ejer
Tilløbet 135	 16,30	 Ø 30	 tilløb fra højre samt afløb fra flere rense- anlæg Krakar	 Ebeltoft kommune

ADMINISTRATIVE BESTEMMELSER

Vandløbet administreres af Ebeltoft byråd.

- 1) Vandløbet med bygværker m.v. skal vedligeholdes således at den for vandløbet fastsatte skikkelse og/eller vandføringsevne ikke ændres.
- 2) Vandløbets vedligeholdelse - men ikke fornyelse (hel eller delvis) af rørlagte strækninger - påhviler byrådet. Med hensyn til de for vandløbet fastlagte vedligeholdelsesprincipper og -metoder henvises til afsnittet herom.
- 3) Bygværker, så som styrt, stryg, skråningssikringer og udløbsbygværk m.v., der er udført af hensyn til vandløbet, vedligeholdes som dele af vandløbet.
- 4) Vedligeholdelsen af øvrige bygværker, broer, stemmeværker, overkørsler og vandingsanlæg m.v., påhviler de respektive ejere eller brugere. Ejerne eller brugerne har pligt til at optage den slam, grøde m.v., der samler sig ved bygværkerne, jvf. vandløbslovens § 27, stk. 4.
- 5) Beplantningen langs vandløbet skal i videst muligt omfang bevares af hensyn til den grødebegrænsende virkning, jvf. vandløbslovens § 34.

BESTEMMELSER OM SEJLADS

Det er tilladt at sejle på vandløbet med ikke motordrevne småfartøjer som råbåde, kajaker og kanoer.

Sejladsen må ikke være til skade eller ulempe for vandløbet eller for andres jagt, fiskeri og rørskår.

BREDEJERFORHOLD

- 1) Vandløbets skråninger og et 2 m bredt bælte på hver side, regnet fra vandløbets øverste kanter, skal henligge udyrket, jvf. vandløbslovens § 69.
- 2) Ejerne og brugerne af de arealer, der grænser op til vandløbet, er pligtige at tåle de fornødne vedligeholdelsesarbejders udførelse (herunder transport af materialer og maskiner og disses arbejde langs vandløbets bredder). Arbejdsbæltet bliver normalt ikke over 8 m. bredt.

Bygninger, bygværker, faste hegn, beplantninger, udgravninger og lignende anlæg af blivende art må ikke uden byrådets tilladelse anbringe øverste vandløbskant nærmere end 8 m og for rørlagte strækninger ikke nærmere end 2 m fra ledningsmidte.

Undtaget herfra er den i de administrative bestemmelser angivne beplantning langs vandløbet.

- 3) De arealer, der grænser op til vandløbet, må ikke uden byrådets tilladelse benyttes til løsdrift, medmindre der opsættes og vedligeholdes et forsvarligt hegn langs med og mindst 1 m fra øverste vandløbskant, jvf. vandløbslovens § 29.

Sådanne hegn er ejerne pligtige at fjerne inden 2 uger efter tilsynets meddelelse, såfremt dette er nødvendigt af hensyn til maskinel udførelse af vedligeholdelsesarbejdet.

- 4) I henhold til vandløbslovens § 6 må ingen bortlede vandet fra vandløbet eller foranledige, at vandstanden i vandløbet forandres, eller at vandets frie løb hindres.
- 5) Regulering, herunder rørlægning af vandløbet eller en hel eller delvis omlægning af rørledninger og etablering af broer og overkørsler, må kun finde sted efter byrådets bestemmelse.

Udførelse af rørledninger og lægning af kabler og lignende under vandløbet må kun ske efter forud indhentet tilladelse fra byrådet.

- 6) Vandløbet må ikke tilføres faste stoffer, haveaffald, spildevand eller andre væsker, der foranlediger aflejringer i vandløbet eller forurener dets vand, jvf. miljøbeskyttelseslovens bestemmelser.
- 7) De tilgrænsende lodsejere kan uden tilladelse oppumpe vand fra vandløbene til kreaturvanding med mulepumpe eller eventuelt vindpumpe. Byrådet kan meddele tilladelse til indretning af egentlige vandingssteder, der da skal udgraves uden for vandløbets profil og indhegnes således, at kreaturer ikke kan træde ud i vandløbet samt sikres således, at udtrædning af jord i strømløbet ikke finder sted. Anden vandindtagning må ikke finde sted uden tilladelse, jvf. vandforsyningslovens bestemmelser.
- 8) Nye tilløb og tilløb, der reguleres, skal så vidt muligt forsynes med en overkørsel med 5 m ovenbredde ved udløbet til brug for transport af materiale, der anvendes ved vandløbets vedligeholdelse.

Til rørlagte vandløb skal tilslutning ske til brønd efter aftale. Sætning af en eventuel ny brønd i forbindelse hermed udføres af byrådet på lodsejernes regning.

Udløb fra drænledninger og tilløb skal udføres og vedligeholdelse således, at de ikke gør skade på vandløbets skråninger og bund.

- 9) Den ved vandløbet værende afmærkning med stationeringspæle og vandstandsskalaer må ikke beskadiges eller fjernes. Sker dette, er den for beskadigelsen eller fjernelsen ansvarlige pligtig at bekoste retableringen.
- 10) Beskadiges vandløb, diger, faskiner, bygværker eller andre anlæg ved vandløbet, eller foretages der foranstaltninger i strid med vandløbsloven eller bestemmelserne i dette regulativ, kan byrådet meddele påbud om genoprettelse af den tidligere tilstand.

Er et påbud ikke efterkommet inden udløbet af den fastsatte frist, kan byrådet foretage det fornødne på den forpligtedes regning, jvf. vandløbslovens § 54.

- 11) Er der fare for, at betydelig skade kan ske på grund af usædvanlige nedbørsforhold eller andre udefra kommende usædvanlige begivenheder, kan byrådet foretage det fornødne uden påbud og på den forpligtedes regning, jvf. vandløbslovens § 55.
- 12) Overtrædelse af bestemmelserne i regulativet straffes med bøde, jvf. vandløbslovens § 85.

VEDLIGEHOELDELSE

- 1) Vandløbet vedligeholdes af Ebeltoft byråd.

Vedligeholdelse kan udføres i entrepriser eller ved egen foranstaltning.

- 2) Ved tilrettelæggelsen af vedligeholdelsesarbejdet skal ulemper, som ejere og brugere skal tåle, søges fordelt på begge sider af vandløbet, jvf. vandløbslovens § 28.

Hvor bebyggelser, bevoksninger eller høje skrånter m.v. hindrer adgang fra den ene side, kan vedligeholdelsen foregå fra samme side hvert år.

- 3) Udbedring af bygværker og skråningssikringer foretages fortrinsvis i perioderne april til maj og august til oktober.

- 4) Fyld m.v., som fremkommer ved vandløbets regulativmæssige vedligeholdelse, er brugere af de tilstødende jorder pligtige til at fjerne mindst 5 m fra vandløbskanten eller sprede i et ikke over 10 cm tykt lag inden hvert års 1. maj.

Det påhviler den enkelte ejer eller bruger selv at undersøge, om der er oplagt fyld, som skal fjernes eller spredes. Undlader en ejer eller bruger at fjerne eller sprede fylden, kan byrådet med 2 ugers skriftligt varsel til ejeren eller brugeren lade arbejdet udføre på den pågældendes bekostning.

- 5) Kragkjar Bæk er i henhold til recipientkvalitetsplan 1989 for Århus amtskommune af 13.03.1991 målsat med B 3, karpefiskevand, et vandløb, der skal kunne anvendes som opholds- og vækstområde for ål, aborre, gedde og karpevisk. De rørlagte delstrækninger er ikke målsatte.
- 6) Ebeltoft byråd har besluttet, at vedligeholdelsen af vandløbet skal udføres således, at vandløbets fysiske tilstand er i overensstemmelse med de krav, recipientkvalitetsplanen stiller hertil.
- 7) For Kragkjar Bæk medfører dette en vedligeholdelse efter skikkelse, det vil sige i henhold til den geometriske beskrivelse af vandløbet/vandløbets dimensioner.

Der er i medfør heraf besluttet følgende retningslinier for vedligeholdelsen.

- 7.1 Vandløbet vedligeholdes 1 gang årligt og så vidt muligt inden hvert års 1. oktober.
- 7.2 Vandløbet gennemgås dog 1 gang hvert forår, hvor nedfaldne grene, ris og andet, som hindrer vandets frie løb, fjernes.
- 7.3 Grødeskæring.

Grøden fjernes i vandløbets regulativmæssige bredde og oplægges på vandløbets bredder. Grøden skal så vidt muligt skæres i bund.

Grødeskæringen udføres fortrinsvis manuelt, men kan dog udføres maskinelt.

7.4 Kantslåning

Kantslåning kan undlades i det tilfælde, hvor vegetationen ikke medfører væsentlige beskrænsninger i vandføringen. Kantslåning kan gennemføres maskinelt.

7.5 Kantafretning

Kantafretning af nedskredne brinker afrettes til anlæg 1, jvf. vedligeholdelsens punkt 3.

Overhængende brinker, sten og trærødder skal så vidt muligt bevares.

7.6 Oprensning

Oprensning af bundmateriale foretages 1 gang årligt til regulativmæssig bund, forudsat vandløbets tilstand nødvendiggør dette. Oprensning kan udsættes, til bunden ligger 10 cm over regulativmæssig bund. Ved oprensning fjernes sand- og mudderaflejringer, medens oprensning af grus og sten så vidt muligt søges undgået.

I forbindelse med oprensningen må der opgraves til 10 cm under regulativmæssig bundlinie.

På de steder, hvor den faktiske bundbredde er større end den regulativmæssige, skal tilgroede partier, sten, stabile aflejringer og lignende så vidt muligt efterlades med henblik på efterhånden at reducere bundbredden til den regulativmæssigt fastsatte.

Mindre arbejder udføres manuelt, større arbejder kan udføres maskinelt og udføres i perioden 1. august til 1. november.

7.7 Rørledninger, bygværker m.v.

Rørledningers funktion sikres, og tilhørende brønde oprensnes 1 gang årligt, så vidt muligt inden hvert års 1. oktober.

Riste og indløb foran rørledninger holdes stadig oprenset og tilses efter behov.

TILSYN

Tilsynet med vandløbet udføres af Ebeltoft byråd.

Tilsynet tilrettelægges således, at lodsejerne og andre med interesse har mulighed for at deltage i tilsynet.

Lodsejere - eller andre med interesse i vandløbet, der måtte finde vandløbets vedligeholdelsestilstand eller specielle forhold vedrørende vandløbet utilfredsstillende, kan rette henvendelse herom til byrådet.

REVISION

Dette regulativ skal senest optages til revision i år 2012.

REGULATIVETS IKRAFTTRÆDEN

Regulativet har været bekendtgjort og fremlagt til gennemsyn i 8 uger med adgang til at indgive eventuelle indsigelser og ændringsforslag inden den 10.11.1993.

Der er ikke indkommet indsigelser til regulativet.


Regulativet træder i kraft fra datoen for dets endelige vedtagelse.

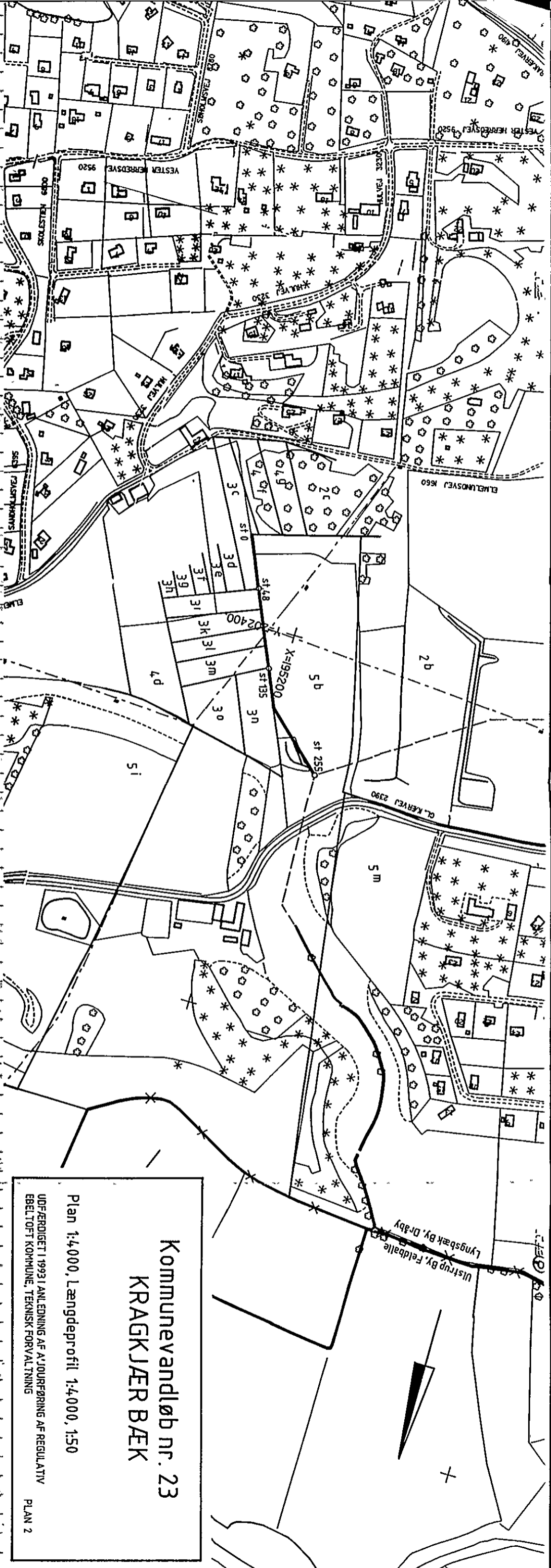
Regulativet er endelig vedtaget af Ebeltoft byråd ved udvalget for teknik og miljø.

EBELTOFT KOMMUNE
UDVALGET FOR TEKNIK OG MILJØ

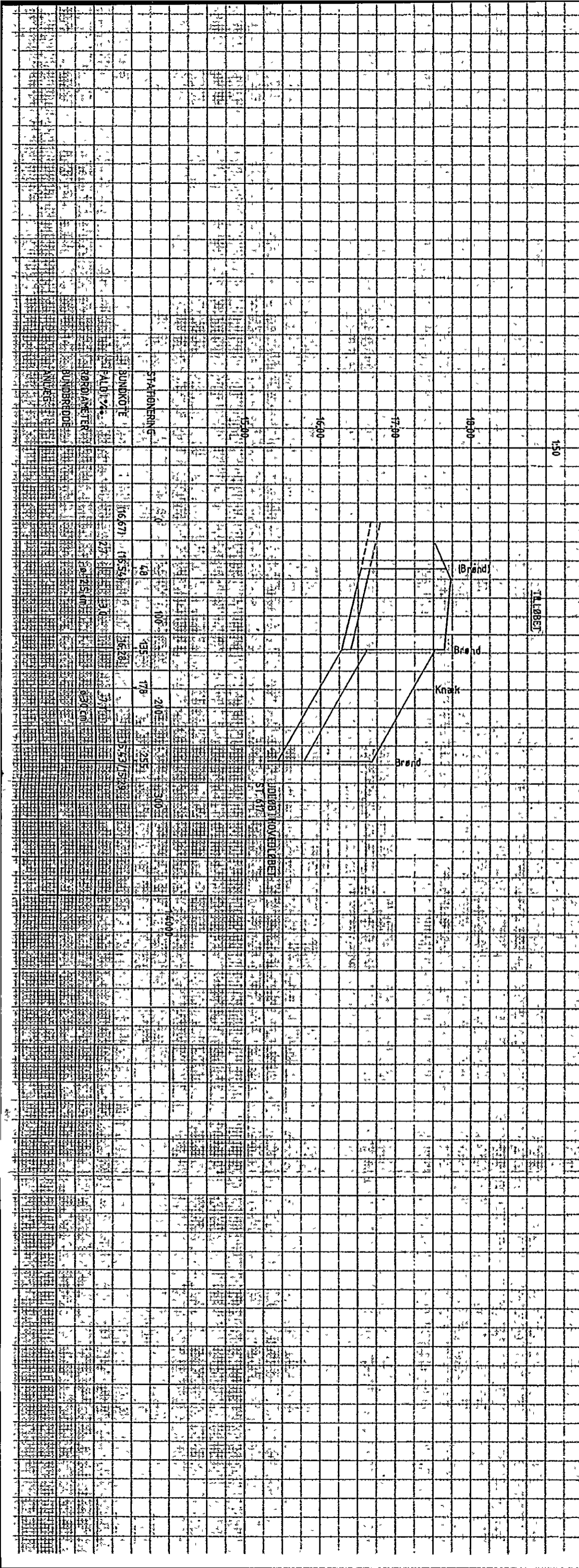
den 13.12.1993

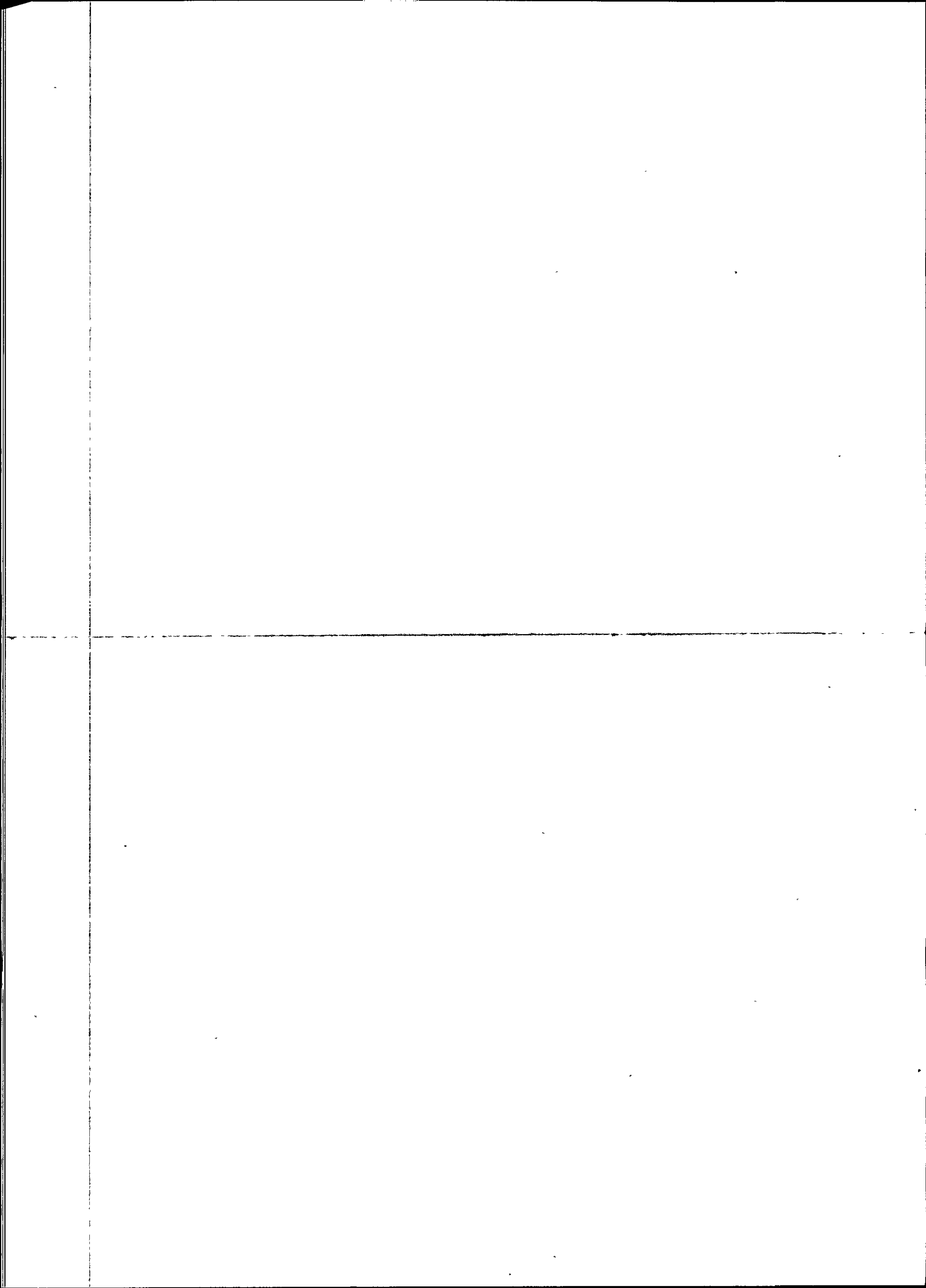

Ole Bjerregaard
udvalgsformand

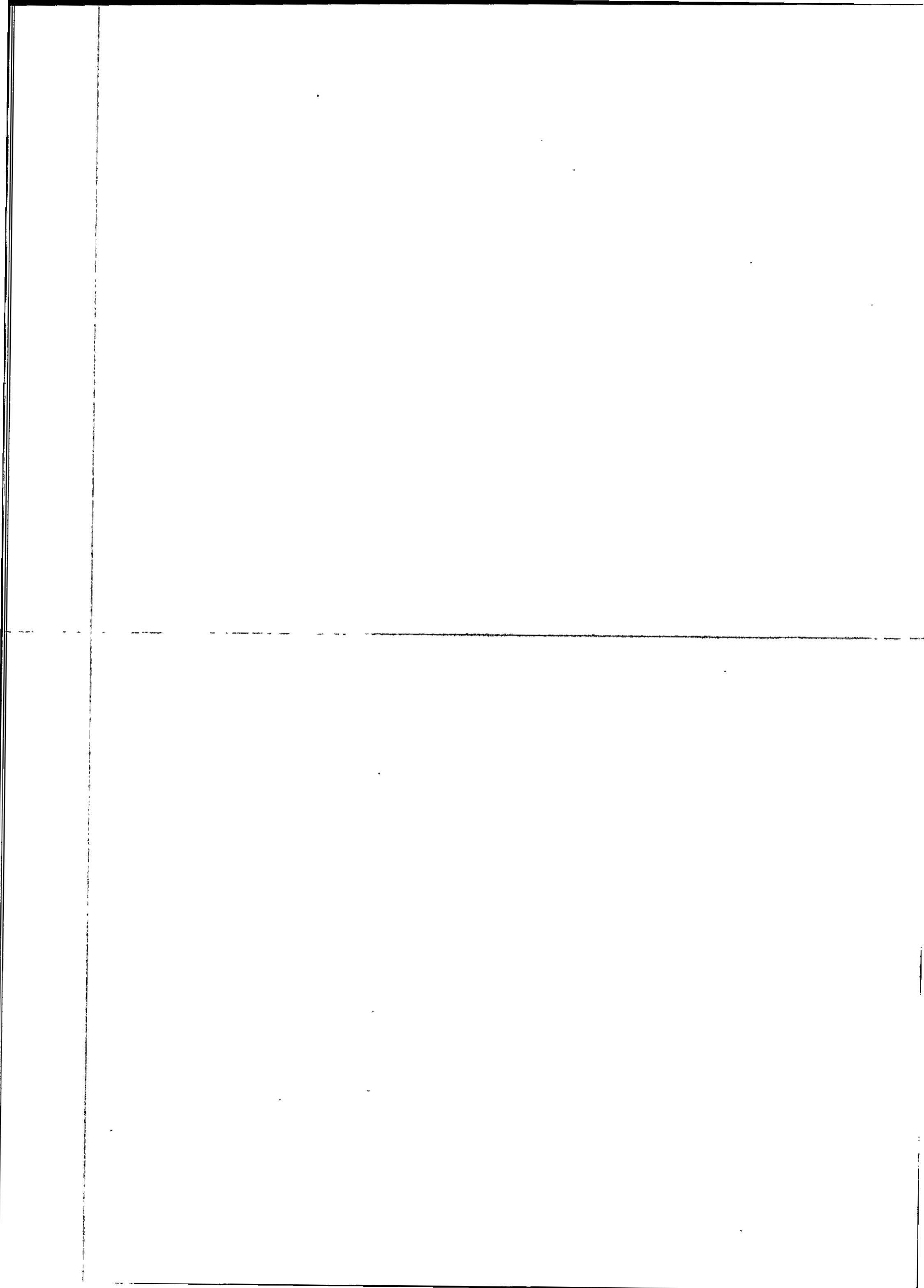

Finn Larsen
stadsingeniør



Kommunevandløb nr. 23
KRAGKJÆR BÆK
 Plan 1:4.000, Længdeprofil 1:4.000, 1:50
 UDFØRTELSET I 1993 I ANLEDELING AF A JOURFØRNING AF REGULATIV
 EBEL TOFT KOMMUNE, TEKNISK FORVALTNING
 PLAN 2







TEKNISK FORVALTNING
23.04.1993/hm/vandreg/reg23

Bilag 1

REDEGØRELSE

for baggrunden og konsekvenserne af regulativforslaget

vedrørende

Kommunevandløb nr. 23

Kragkjar Bæk

Ebeltoft kommune

Opland

Amtsvandløbet Ulstrup Bæk.

I henhold til § 9 i bekendtgørelse nr. 49 af 15.02.1985 er der i det følgende redegjort for forudsætningerne, der danner grundlaget for regulativforslaget.

Redegørelsen er udarbejdet i overensstemmelse med vandløbsloven af 09.06.1982, § 1, bestående vandløbsretlige forhold og de sektorplaner m.v., der kan påvirke vandløbet.

GRUNDLAGET

Vandløbets beliggenhed og forløb

Vandløbets forløb er dels angivet på oversigtskort 1:25.000 og dels på plankort 1:4.000, der tilknyttes regulativet.

Kragkjær Bæk omfatter et hovedløb på 1147 m, hvoraf de øverste 790 m er rørlagte og de nederste 357 m et ureguleret åbent vandløb, samt et rørlagt tilløb på 255 m, ialt 1402.

Kragkjær Bæk begynder i en brønd i skellet mellem matr.nr. 5 e og 5 f Lyngsbæk by, Dråby, og føres derfra i rør mod øst gennem et vådområde over matr.nr. 5 f Lyngsbæk by, Dråby, til en brønd i vestsiden af Krakærvej. Denne rørlagte strækning på 104 m har ikke kunnet stedfæstes i forbindelse med opmålingen i oktober 1992.

Rørledningen føres under Krakærvej og videre mod øst gennem engdraget over matr.nr. 5 h, 5 a og 2 b Lyngsbæk by, Dråby. På matr.nr. 2 b får rørledningen en nordøstlig retning og videreføres ind på matr.nr. 5 b Lyngsbæk by, Dråby, hvor tilløbet tilgår i brønd, st. 617. Herfra føres ledningen mod nord under Gl. Kærvej til udløb i det åbne vandløb på matr.nr. 5 b Lyngsbæk by, Dråby.

Det åbne vandløb forløber mod nordvest og nord over matr.nr. 5 b og 5 m Lyngsbæk by, Dråby, til udløb i amtsvandløbet Ulstrup Bæk, dennes st. 1055, der også danner grænsen mod Rønde kommune.

Tilløbet begynder med en 10" rørledning i det sydøstligste skel hjørne af matr.nr. 5 b Lyngsbæk by, Dråby, og løber herfra mod nord i skellet til matr.nr. 5 b mod matr.nr. 3 c, 3 i, 3 k, 3 l, 3 m og 3 n alle af Lyngsbæk by, Dråby, hvorfra det midt på sidstnævnte parcel føres over matr.nr. 5 b til brønden, st. 617. De øverste 135 m af tilløbet kunne ikke stedfæstes ved opmålingen i oktober 1992.

Der er ingen offentlige sidetilløb til vandløbet.

Det topografiske opland er beregnet til 2,4 km² eller ca. 244 ha.

Vandløbet er i sin helhed beliggende i Ebeltoft kommune.

Vandløbsretlige forhold

- Den 12.03.1861, det ældste regulativ godkendt af Amtsrådet.
- Den 02.02.1917, vandsynsforretning, hvorefter vandløbets bundlinie blev sænket ca. 1 m.
- Den 07.03.1932, vandsynsforretning, forlig om rørlægning af en delstrækning.
- Den 12.03.1934, vandsynsforretning vedrørende vedligeholdelsen af rørlagte delstrækninger.
- Den 27.07.1943, vandsynsforretning vedrørende fornyelse af rørledningen over matr.nr. 5 a Lyngsbæk by, Dråby.
- Den 29.03.1944 vandsynsforretning vedrørende fornyelse af 104 m rørledning over matr.nr. 2 b Lyngsbæk by, Dråby.
- Den 21.04.1947, vandsynsforretning, forlig om rørlægning af tilløbet samt tilslutning af rørlagt tilløb i brønden st. 135.
- Den xx.xx.1952, forlig indgået uden landvæsensnævens mellemkomst, hvorefter rørledningen omlægges til større dimension og delvis forlænges over matr.nr. 2 b og 5 b Lyngsbæk by, Dråby.
- Den 20.11.1964, regulativ godkendt af Amtsrådet.
- Den 16.11.1971, tillægsregulativ angående de offentlige vandløbs vedligeholdelse i Ebeltoft kommune.