

1706645



Regulativ

for kommunevandløbet

Melbækken

Vandløb nr. 10

i Ebeltoft kommune,

Århus amt

012921300084280

INDHOLDSFORTEGNELSE

OVERSIGTSKORT

GRUNDLAGET FOR REGULATIVET

BETEGNELSE AF VANDLØBET

VANDLØBETS SKIKKELSE

Afmærkning og stationering

Dimensioner

Bygværker m.v.

Tilløb

ADMINISTRATIVE BESTEMMELSER

BESTEMMELSER OM SEJLADS

BREDEJERFORHOLD

VEDLIGEHOJDELSE

TILSYN

REVISION

REGULATIVETS IKRAFTTRÆDEN

Bilag:

Plankort

Længdeprofil

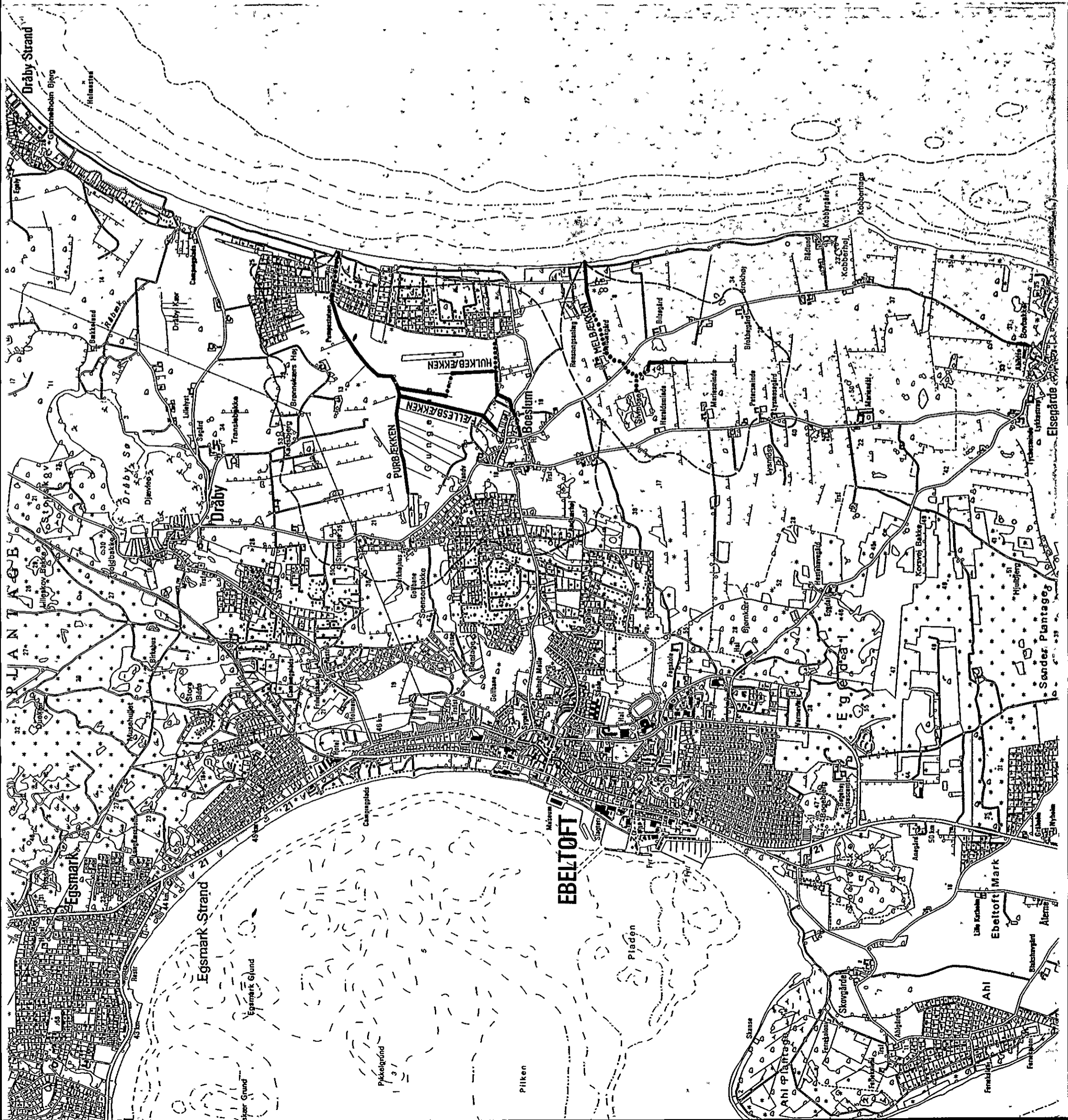
Redegørelse

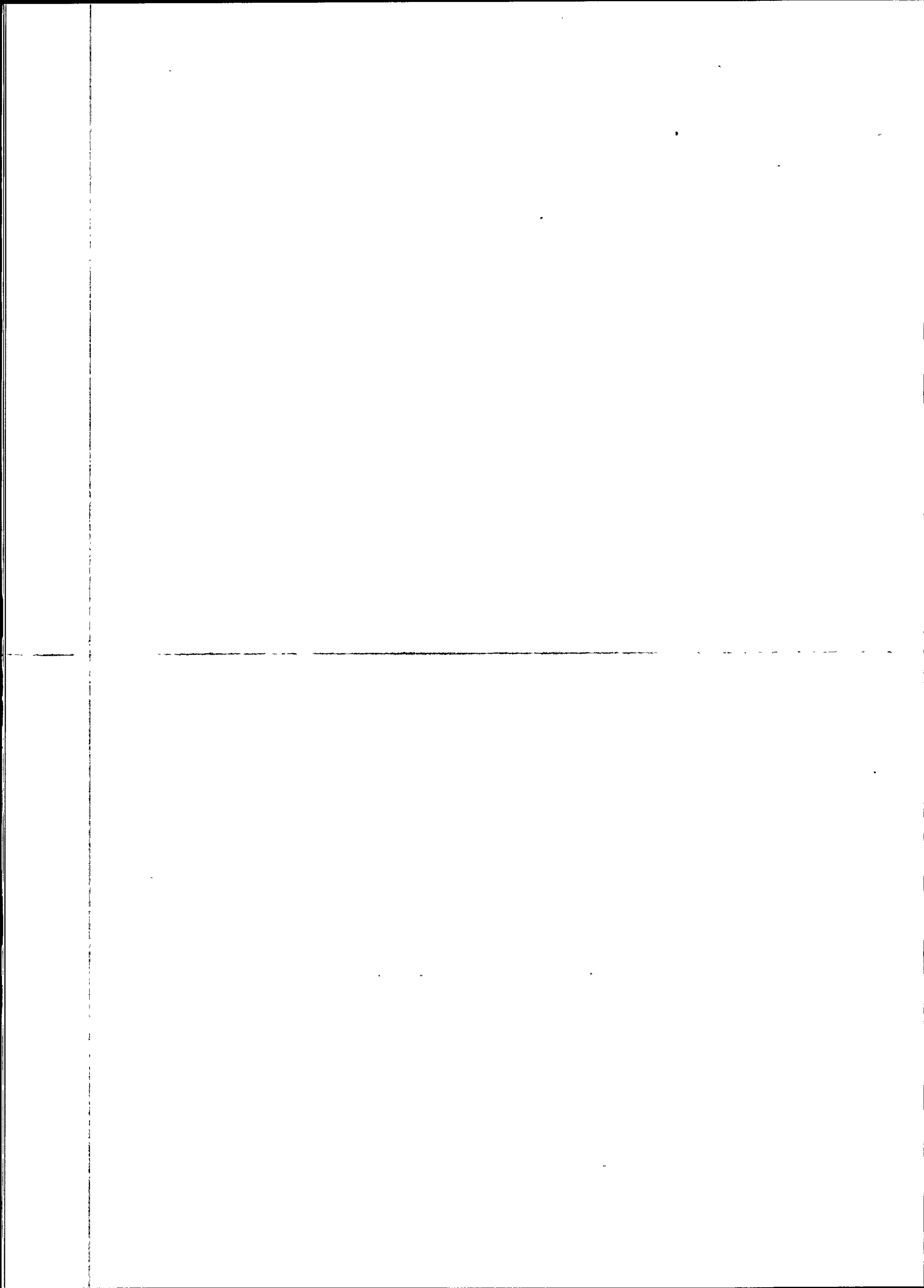
08248090631N76711

Kommunevandløb nr.

- 10 MELBÆKKEN
- 11 HULKEBÆKKEN
- 12 FÆLLESBÆKKEN
- 13 PURBÆKKEN

- Oversigtskort 1:25 000
 - - - - - oplandsgrænse
 ————— åbent vandløb
 rørlagt vandløb





GRUNDLAGET FOR REGULATIVET

Vandløbet er optaget som kommunevandløb nr. 10 i Ebeltoft kommune.

Regulativet er udarbejdet på grundlag af de i redegørelsen (bilag 1) beskrevne forudsætninger og af hidtil gældende bestemmelser, fastsat i ældre regulativer samt i kendelser og forlig for vandløbsretten.

Melbækken med tilløbene Bilmosevandløbet og Sivmosevandløbet.

- 12.03.1861 ældste regulativ godkendt af Amtsrådet.
- 18.09.1878 vandsynskendelse angående oprensningen
- 21.11.1919 vandsynskendelse angående oprensningen/partsfordeling.
- 24.11.1927 og 24.10.1929 vandsynsforretning vedrørende rørlægningen og hvormed vandløbets bundlinie blev sænket 1,5 alen eller ca. 93 cm.
- 12.06.1930 nugældende regulativ godkendes af Amtsrådet.
- 18.11.1967 aftale om ændret oprensningstidspunkt til 15. november.
- 16.11.1971 tillægsregulativ om de offentlige vandløbs vedligeholdelse i Ebeltoft Kommune.
- Recipientkvalitetsplan 1989 for Arhus amtskommune, jvf. regionplan 1989, udgivet i maj 1991, og hvormed vandløbet er målsat med et vandløb, der alene skal anvendes til afledning af vand.

Hvor de tekniske bestemmelser mangler eller er ufuldstændige, er fastsættelsen sket under hensyntagen til de nuværende forhold i marken, idet det er iagttaget, at vandløbets vandføringsevne ikke nedsættes, at der ikke er sket indgreb i lodsejeres eller andre interesseredes rettigheder, og at vandløbets miljømæssige muligheder ikke er forringet.

Ebeltoft byråd har besluttet, at vandløbets vedligeholdelse skal ske på grundlag af vandløbets geometriske skikkelse.

Nuværende regulativ er vedtaget af Ebeltoft byråd den 02.08.1993 og erstatter tidligere regulativer.

BETEGNELSE AF VANDLØBET

Det offentlige vandløb omfatter Melbækken 978 m, samt tilløbene Bilmosevandløbet 415 m, og Sivemosevandløbet 90 m. I alt 1.483 m.

Vandløbets øvre del, Bilmosevandløbet, begynder i den sydlige ende af matr. nr. 60, Boeslum by, Dråby, benævnt Bille Sø, og løber herfra som åbent vandløb mod nord gennem søområdet til skel mod matr. nr. 15a, Boeslum by, Dråby. Vandløbet følger herfra skellet mod vest mellem matr. 6b og 15a, Boeslum by, Dråby og igen mod nord over matr. nr. 15a, hvor det føres i rør til brønd på matr. nr. 29a, Boeslum by, Dråby, Melbækkens st. 0.

Sivemosevandløbet begynder i den østligste afgrænsning af Sivemosen i brønd i skel mellem matr. 6b og 29a, Boeslum by, Dråby og løber i rør mod sydøst til foran omtalte brønd, Melbækkens st. 0.

Melbækken begynder i sammenløbet, brønd på matr. nr. 29-a, Boeslum by, Dråby og løber i rør mod nordøst ind på matr. nr. 19a, Boeslum by, Dråby, hvor det fortsætter efter terrænforholdene mod nordøst til brønd umiddelbart syd for stuehuset til Melbækgård. Herfra føres vandløbet mod øst til udløb i Kattegat, de første 250 m i rør og derefter som åbent vandløb.

Vandløbets totale længde er 1.483 m, heraf er 736 m åbent og 747 m rørlagt vandløb.

Vandløbets topografiske opland er angivet på foranstående oversigtskort 1:25.000 og udgør i alt 1,65 km².

Vandløbets beliggenhed er vist på plankort 1:4.000, bilag 2.

Vandløbet er i sin helhed beliggende i Ebeltoft kommune.

VANDLØBETS SKIKKELSE

Afmærkning og stationering.

Vandløbet er stationeret fra begyndelsepunktet, st. 0 til udløb i Kattegat, st. 978. Stationeringen svarer til afstanden i meter fra begyndelsepunktet. Tilløbene har tilsvarende egen stationering fra begyndelsepunktet til sammenløbet i Melbækkens st. 0.

Vandløbets skikkelse er fastsat på grundlag af eksisterende regulativer. En nyopmåling vil blive gennemført ved en kommende revision.

For de åbne vandløbsstrækninger foreligger der ingen oplysninger om bundliniens forløb. Denne skal, indtil nyopmåling er udført, fremstå med et jævnt fald fra strækningens begyndelsepunkt til rørindløb, og således at de nuværende afvandingsforhold kan opretholdes.

VANDLØBETS DIMENSIONER

Skala- pæl nr.	Statio- nering m	Bund- kote	Bund- bredde/ rørdi- ameter cm	Fald 0/00	An- læg	Bemærkninger
MELBÆKKEN						
	0	10,67	x	x	x	brønd 2 tilløb
	62					brønd
	136		Ø 30	2,8		Brokhøjvej
	142					
	284	9,88				brønd
	354	9,69	x	x		
			Ø 22,5	16,7		
	604	5,50	x	x	x	
			60			
	632		x			
	636		bredde 60cm			overkørsel
			x			
			60			
	764		x			
			Ø 30			rørbro
	768		x			
	892		60	x	1,0	
	948		x			
			Ø 30			Stenkiste, rør Trojavej
	952		x			
			60			
	978		x	x	x	Udløb i Kattegat

Skala- pæl nr.	Statio- nering m	Bund- kote	Bund- bredde/ rørdi- ameter cm	Fald 0/00	An- læg	Bemærkninger
BILMOSEVANDLØBET						
	0	-	x	x	x	
			-	-	1,0	
	362	10,75	x	x	x	Indløb, rist
			Ø 22,5	1,5		
	415	10,67	x	x	x	Brønd, Mel- bækken, st.0
SIVMOSEVANDLØBET						
	0	10,94	x	x	x	
			Ø 22,5	3,0		
	90	10,67	x	x	x	Brønd, Mel- bækken, st.0

Følgende fikspunkt er anvendt:

- punkt 96-02-9095: GI - bolt på Melbækgård, stuehus vestgavl.
matr. nr. 19a, Boeslum by, Dråby. Kote 12,87.

BYGVÆRKER

BROER OG OVERKØRSLER M.V.

Stationering m	Bund- kote	Art og di- mension	Ejerforhold
BILMOSEVANDLØBET:			
362	10,75	indløbsrist	Vandløbet
MELBÆKKEN:			
632-636	-	4 m br. sten- kiste, slugbr. 0,60 m	Matr.nr. 19-a Boeslum by, Dråby
764-768	-	4 m br. rørbro Ø 30 cm beton	Matr.nr. 19-a Boeslum by, Dråby
948-952	-	4 m br. rørbro Ø 30 cm beton i ældre sten- kiste	Trojavej privat fællesvej

TILLØB

I forbindelse med opmåling af vandløbet er følgende private tilløb blevet registreret (efter påvisning fra ejeren).

Station m	Bundkote	Diameter cm	Bemærkning	Ejer
--------------	----------	----------------	------------	------

Tilløbene er ikke registreret ved udarbejdelse af regulativet. Registreringen vil blive gennemført ved en kommende opmåling af vandløbet.

ADMINISTRATIVE BESTEMMELSER

Vandløbet administreres af Ebeltoft byråd.

- 1) Vandløbet med bygværker m.v. skal vedligeholdes således, at den for vandløbet fastsatte skikkelse og/eller vandføringsevne ikke ændres.
- 2) Vandløbets vedligeholdelse - men ikke fornyelse (hel eller delvis) af rørlagte strækninger - påhviler byrådet. Med hensyn til de for vandløbet fastlagte vedligeholdelsesprincipper og -metoder henvises til afsnittet herom.
- 3) Bygværker, så som styrt, stryg, skråningssikringer og udløbsbygværk m.v., der er udført af hensyn til vandløbet, vedligeholdes som dele af vandløbet.
- 4) Vedligeholdelsen af øvrige bygværker, broer, stemmeværker, overkørsler og vandingsanlæg m.v., påhviler de respektive ejere eller brugere. Ejerne eller brugerne har pligt til at optage den slam, grøde m.v., der samler sig ved bygværkerne, jvf. vandløbslovens § 27, stk. 4.
- 5) Beplantningen langs vandløbet skal i videst muligt omfang bevares af hensyn til den grødebegrænsende virkning, jvf. vandløbslovens § 34.

BESTEMMELSER OM SEJLADS

Det er tilladt at sejle på vandløbet med ikke motordrevne småfartøjer som robåde, kajaker og kanoer.

Sejladsen må ikke være til skade eller ulempe for vandløbet eller for andres jagt, fiskeri og rørskar.

BREDEJERFORHOLD

- 1) Vandløbets skråninger og et 2 m bredt bælte på hver side, regnet fra vandløbets øverste kanter, skal henligge udyrket, jvf. vandløbslovens § 69.
- 2) Ejere og brugerne af de arealer, der grænser op til vandløbet, er pligtige at tåle de fornødne vedligeholdelsesarbejders udførelse (herunder transport af materialer og maskiner og disses arbejde langs vandløbets bredder). Arbejdsbæltet bliver normalt ikke over 8 m bredt.

Bygninger, bygværker, faste hegn, beplantninger, udgravninger og lignende anlæg af blivende art må ikke uden byrådets tilladelse anbringe øverste vandløbskant nærmere en 8 m og for rørlagte strækninger ikke nærmere end 2 m fra ledningsmidte.

Undtaget herfra er den i de administrative bestemmelser angivne beplantning langs vandløbet.

- 3) De arealer, der grænser op til vandløbet, må ikke uden byrådets tilladelse benyttes til løsdrift, med mindre der opsættes og vedligeholdes et forsvarligt hegn langs med og mindst 1 m fra øverste vandløbskant, jvf. vandløbslovens § 29.

Sådanne hegn er ejerne pligtige at fjerne inden 2 uger efter tilsynets meddelelse, såfremt dette er nødvendigt af hensyn til maskinel udførelse af vedligeholdelsesarbejdet.

- 4) I henhold til vandløbslovens § 6 må ingen bortlede vandet fra vandløbet eller foranledige, at vandstanden i vandløbet forandres, eller at vandets frie løb hindres.

- 5) Regulering, herunder rørlægning af vandløbet eller en hel eller delvis omlægning af rørledninger og etablering af broer og overkørsler, må kun finde sted efter byrådets bestemmelse.

Udførelse af rørledninger og lægning af kabler og lignende under vandløbet må kun ske efter forud indhentet tilladelse fra byrådet.

- 6) Vandløbet må ikke tilføres faste stoffer, haveaffald, spildevand eller andre væsker, der foranlediger aflejringer i vandløbet eller forurener dets vand, jvf. miljøbeskyttelseslovens bestemmelser.
- 7) De tilgrænsende lodsejere kan uden tilladelse oppumpe vand fra vandløbene til kreaturvanding med mulepumpe eller eventuelt vindpumpe. Byrådet kan meddele tilladelse til indretning af egentlige vandingssteder, der da skal udgraves uden for vandløbets profil og indhegnes således, at kreaturer ikke kan træde ud i vandløbet samt sikres således, at udtrængning af jord i strømløbet ikke finder sted. Anden vandindtagning må ikke finde sted uden tilladelse, jvf. vandforsyningslovens bestemmelser.
- 8) Nye tilløb og tilløb, der reguleres, skal så vidt muligt forsynes med en overkørsel med 5 m ovenbredde ved udløbet til brug for transport af materiale, der anvendes ved vandløbets vedligeholdelse.

Til rørlagte vandløb skal tilslutning ske til brønd efter aftale. Sætning af en eventuel ny brønd i forbindelse hermed udføres af byrådet på lodsejers regning.

Udløb fra drænledninger og tilløb skal udføres og vedligeholdelse således, at de ikke gør skade på vandløbets skrånninger og bund.

- 9) Den ved vandløbet værende afmærkning med stationeringspæle og vandstandsskalaer må ikke beskadiges eller fjernes. Sker dette, er den for beskadigelsen eller fjernel- sen ansvarlige pligtig at bekoste retableringen.
- 10) Beskadiges vandløb, diger, faskiner, bygværker eller andre anlæg ved vandløbet, eller foretages der foranstaltninger i strid med vandløbsloven eller bestemmelserne i dette regulativ, kan byrådet meddele påbud om genoprettelse af den tidligere tilstand.

Er et påbud ikke efterkommet inden udløbet af den fastsatte frist, kan byrådet foretage det fornødne på den forpligtedes regning, jvf. vandløbslovens § 54.

- 11) Er der fare for, at betydelig skade kan ske på grund af usædvanlige nedbørsforhold eller andre udefra kommende usædvanlige begivenheder, kan byrådet foretage det fornødne uden påbud og på den forpligtedes regning, jvf. vandløbslovens § 55.
- 12) Overtrædelse af bestemmelserne i regulativet straffes med bøde, jvf. vandløbslovens § 85.

VEDLIGEHODELSE

- 1) Vandløbet vedligeholdes af Ebeltoft byråd.
- Vedligeholdelsen kan udføres i entreprise eller ved egen foranstaltning.
- 2) Ved tilrettelæggelsen af vedligeholdelsesarbejdet skal ulemper, som ejere og brugere skal tåle, søges fordelt på begge sider af vandløbet, jvf. vandløbslovens §28.

Hvor bebyggelser, bevoksninger eller høje skrånter m.v. hindrer adgang fra den ene side, kan vedligeholdelsen foregå fra samme side hvert år.

- 3) Udbedring af bygværker og skråningssikringer foretages fortrinsvis i perioderne april til maj og august til oktober.
- 4) Fyld m.v., som fremkommer ved vandløbets regulativmæssige vedligeholdelse, er brugere af de tilstødende jorder pligtige til at fjerne mindst 5 m fra vandløbskanten eller sprede i et ikke over 10 cm tykt lag inden hvert års 1. maj.

Det påhviler den enkelte ejer eller bruger selv at undersøge, om der er oplagt fyld, som skal fjernes eller spredes. Undlader en ejer eller bruger at fjerne eller sprede fylden, kan byrådet med 2 ugers skriftligt varsel til ejeren eller brugeren lade arbejdet udføres på den pågældendes bekostning.

- 5) Melbækken med tilløb er i henhold til recipientkvalitetsplan 1989 for Århus amtskommune af 13.03.1991 målsat med C, et vandløb, der alene skal anvendes til afledning af vand.
- 6) Ebeltoft byråd har besluttet, at vedligeholdelsen af vandløbet skal udføres således, at vandløbets fysiske tilstand er i overensstemmelse med de krav, recipientkvalitetsplanen stiller hertil.
- 7) For Melbækken med tilløb medfører dette en vedligeholdelse efter skikkelse, det vil sige i henhold til den geometriske beskrivelse af vandløbet/vandløbets dimensioner.

Der er i medfør heraf besluttet følgende retningslinier for vedligeholdelsen.

- 7.1 Vandløbet vedligeholdes 1 gang årligt og så vidt muligt inden hvert års 1. november.
- 7.2 Vandløbet gennemgås dog 1 gang hvert forår, hvor nedfaldne grene, ris og andet, som hindrer vandets frie løb, fjernes.
- 7.3 Grødeskæring.

Grøden fjernes i vandløbets regulativmæssige bredde og oplægges på vandløbets bredder. Grøden skal så vidt muligt skæres i bund.

Grødeskæringen udføres fortrinsvis manuelt, men kan dog udføres maskinelt.

7.4 Kantslåning

Kantslåning kan undlades i det tilfælde, hvor vegetationen ikke medfører væsentlige begrænsninger i vandføringen.

Kantslåning kan gennemføres maskinelt.

7.5 Kantafretning

Kantafretning af nedskredne brinker afrettes til anlæg 1, jvf. vedligeholdelsens punkt 3.

Overhængende brinker, sten og trærødder skal så vidt muligt bevares.

7.6 Oprensning

Oprensning af bundmateriale foretages 1 gang årligt til regulativmæssig bund, forudsat vandløbets tilstand nødvendiggør dette. Oprensning kan udsættes, til bunden ligger 10 cm over regulativmæssig bund. Ved oprensning fjernes sand- og mudderaflejringer, medens oprensning af grus og sten så vidt muligt søges undgået.

I forbindelse med oprensningen må der opgraves til 10 cm under regulativmæssig bundlinie.

På de steder, hvor den faktiske bundbredde er større end den regulativmæssige, skal tilgroede partier, sten stabile aflejringer og lignende så vidt muligt efterlades med henblik på efterhånden at reducere bundbredden til den regulativmæssigt fastsatte.

Mindre arbejder udføres manuelt, større arbejder kan udføres maskinelt og udføres i perioden 1. august til 1. november.

7.7 Rørledninger, bygværker m.v.

Rørledningers funktion sikres, og tilhørende brønde oprenses 1 gang årligt, så vidt muligt inden hvert års 1. november.

Riste og indløb foran rørledninger i øvrigt holdes stadig oprenset og tilses efter behov.

DB243030631N76725

TILSYN

Tilsynet med vandløbet udføres af Ebeltoft byråd.

Tilsynet tilrettelægges således, at lodsejerne og andre med interesse har mulighed for at deltage i tilsynet.

Lodsejere - eller andre med interesse i vandløbet, der måtte finde vandløbets vedligeholdelsestilstand eller specielle forhold vedrørende vandløbet utilfredsstillende, kan rette henvendelse herom til byrådet

REVISION

Dette regulativ skal senest optages til revision i år 2012.

REGULATIVETS IKRAFTTRÆDEN

Regulativet har været bekendtgjort og fremlagt til gennemsyn i 8 uger med adgang til at indgive eventuelle indsigelser og ændringsforslag inden den 23.06.1993.

Der er ikke indkommet indsigelser til regulativet.

Regulativet træder i kraft fra datoen for dets endelige vedtagelse.

Regulativet er endelig vedtaget af Ebeltoft byråd ved udvalget for teknik og miljø.

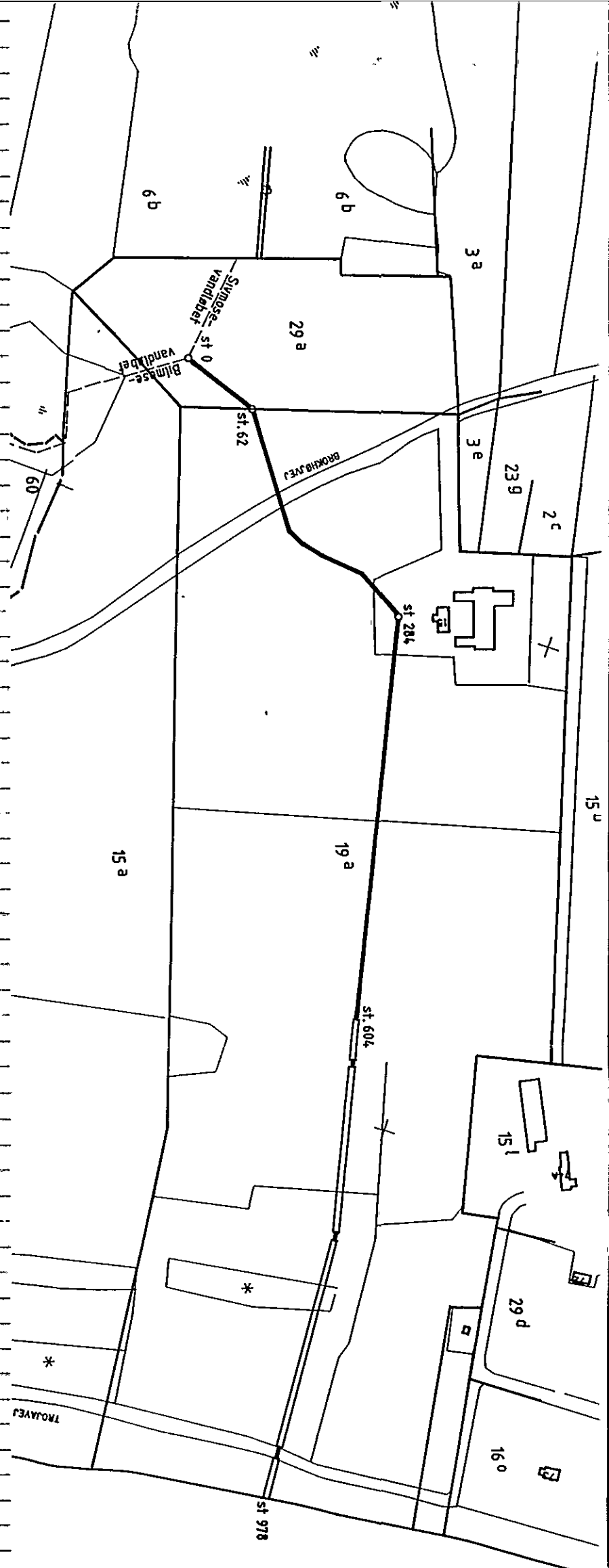
EBELTOFT KOMMUNE

UDVALGET FOR TEKNIK OG MILJØ

den 02.08.1993


Ole Bjerrregaard
udvalgsformand

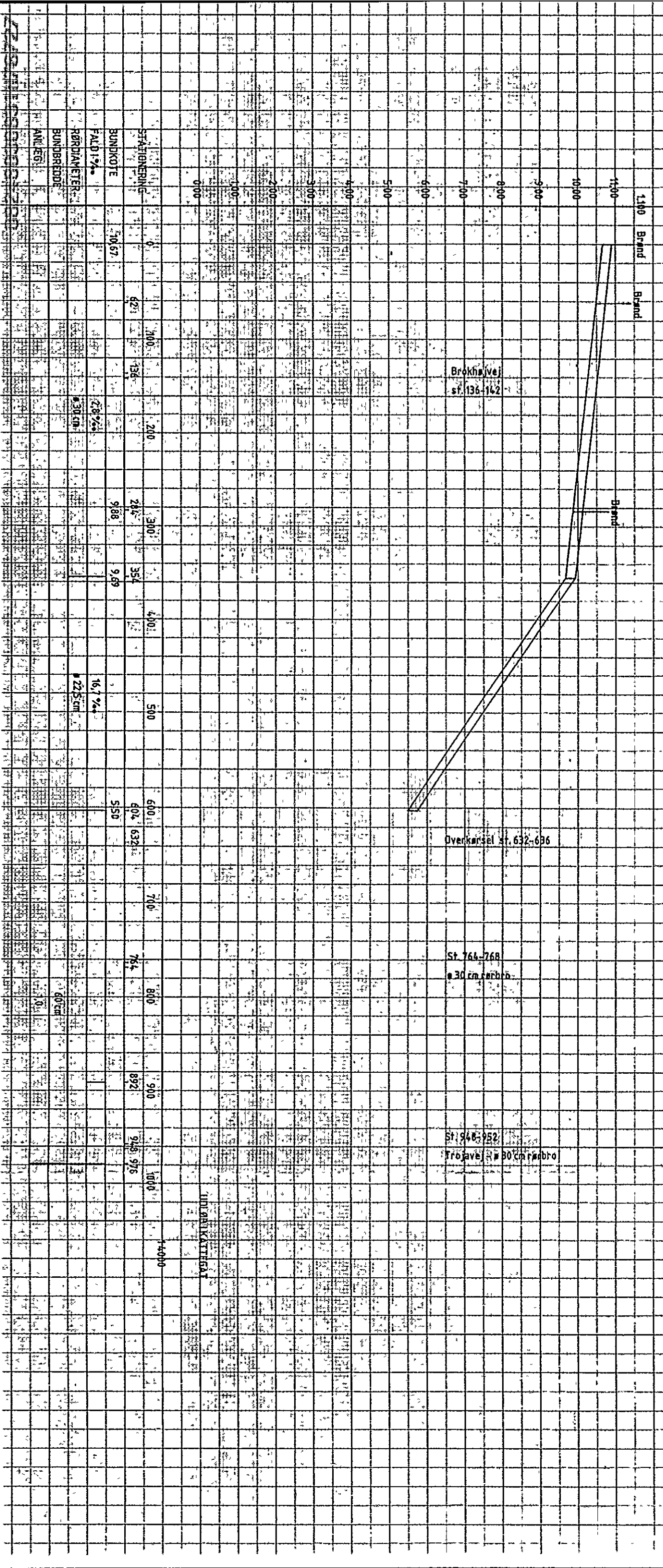
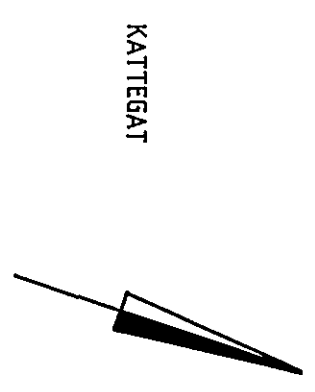

Finn Larsen
stadsingeniør



**Kommunevandløb nr. 10
MELBÆKKEN**

Plan 1:4.000, Længdeprofil 1:4.000, 1:100

UDFÆRDIGET I 1993 I ANLEDNING AF AJOURFØRING AF REGULATIV
EBELT OFT KOMMUNE. TEKNISK FORVALTNING



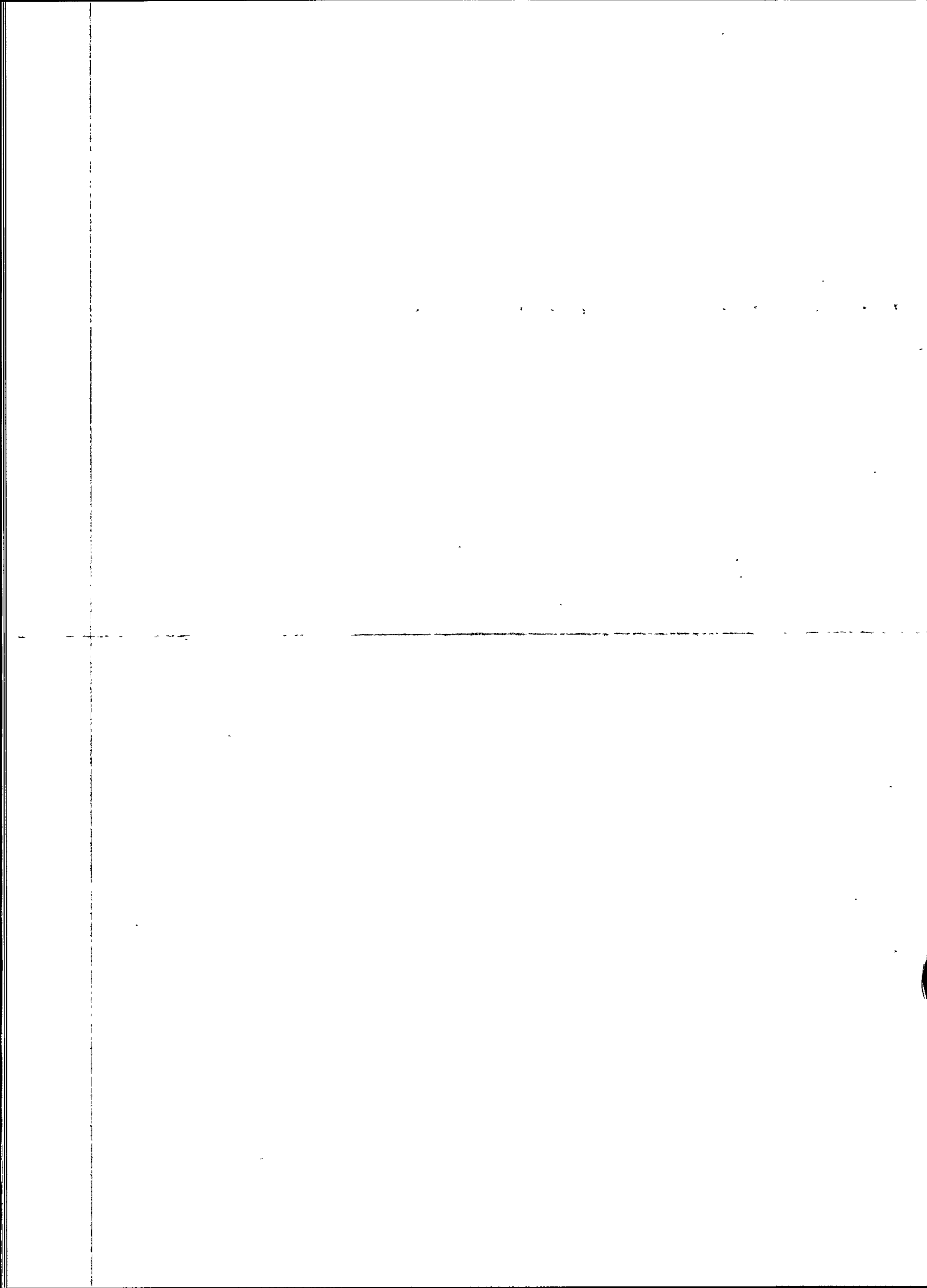
ANLÆG
BUNDREDDER
RØRDIKETER
FALD 1‰
BUNDKOTE 10,67
SÆTNINGSRING 0
BUNDKOTE 10,67
FALD 1‰
RØRDIKETER
BUNDREDDER
ANLÆG

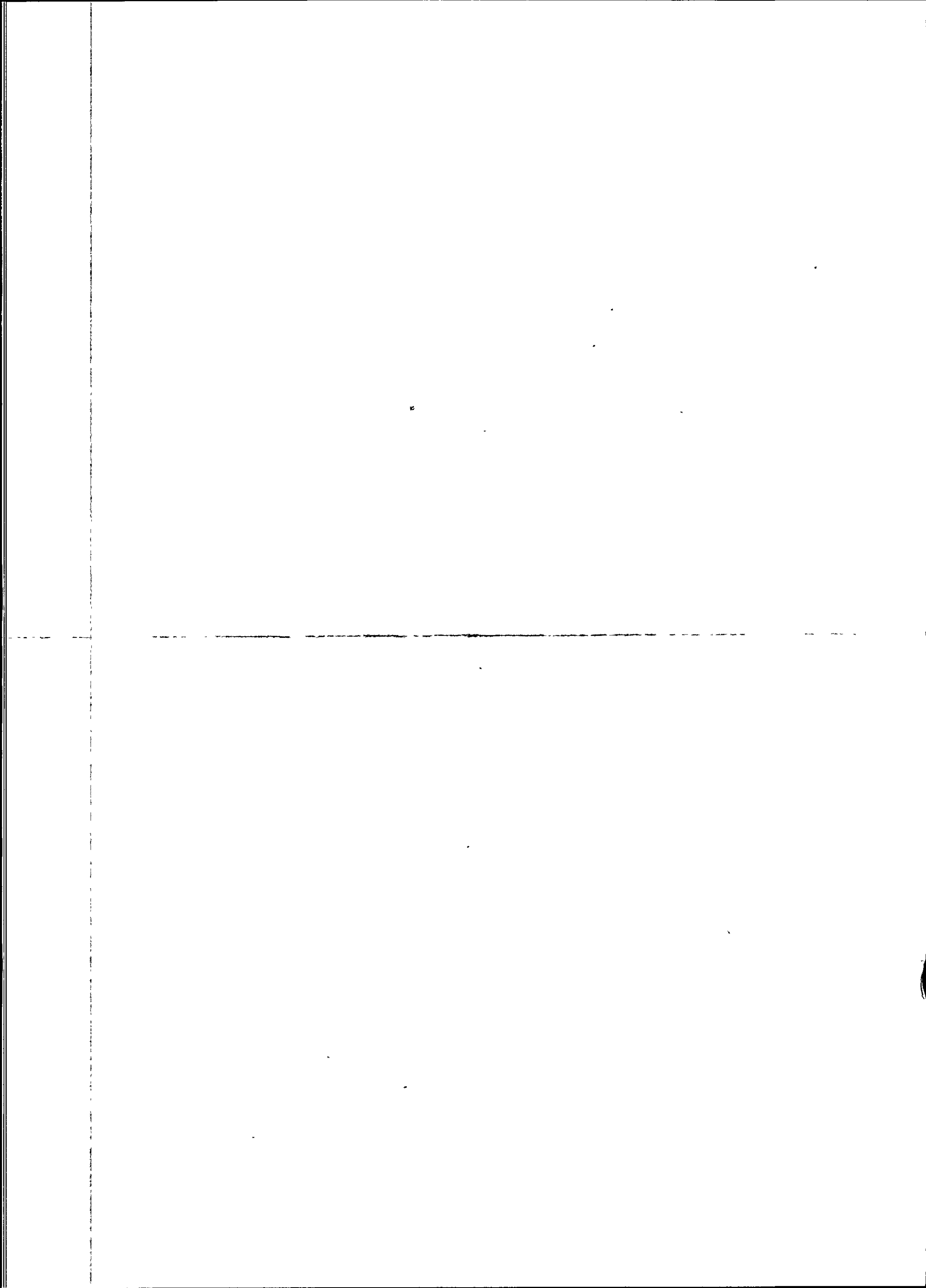
1400
1300
1200
1100
1000
900
800
700
600
500
400
300
200
100
0

0
100
200
300
400
500
600
700
800
900
1000

14000

INDLÅNSKATEGAT





TEKNISK FORVALTNING
11.03.1993/hm/vandreg/reg10

Bilag 1

REDEGØRELSE

for baggrunden og konsekvenserne af regulativforslaget

vedrørende

Kommunevandløb nr. 10

Melbækken

Ebeltoft Kommune

Opland

Eget opland, udløb til Kattegat

I henhold til § 9 i bekendtgørelse nr. 49 af 15.02.1985 er der i det følgende redegjort for forudsætningerne, der er grundlaget for regulativforslaget.

Redegørelsen er udarbejdet i overensstemmelse med vandløbsloven af 09.06.1982, § 1, bestående vandløbsretslige forhold for vandløbet og de sektorplaner m.v., der kan påvirke vandløbet.

GRUNDLAGET

Vandløbets beliggenhed og forløb

Vandløbets forløb er angivet i det til regulativet hørende oversigtskort 1:25.000, og detailoplysninger om vandløbets nære omgivelser er angivet i regulativets plankort 1:4.000.

Det offentlige vandløb omfatter Melbækken, 978 m, samt tilløbene Bilmosevandløbet, 415 m, og Sivmosevandløbet, 90 m. Ialt 1.483 m.

Vandløbets øvre del, Bilmosevandløbet, begynder i den sydlige ende af matr.nr. 60 Boeslum by, Dråby, benævnt Bille Sø, og løber herfra som åbent vandløb mod nord gennem søområdet til skel mod matr.nr. 15-a Boeslum by, Dråby. Vandløbet følger derfra skellet mod vest mellem matr. nr. 6 b og 15-a Boeslum by, Dråby, og igen mod nord over matr. nr. 15-a, hvor det føres i rør til brønd på matr. nr. 29 a Boeslum by, Dråby, Melbækkens st. 0.

Sivmosevandløbet begynder i den østligste afgrænsning af Sivmosen, i brønd i skel mellem matr.nr. 6 b og 29 a Boeslum by, Dråby, og løber i rør mod sydøst til førømtalte brønd, Melbækkens st. 0.

Melbækken begynder i sammenløbet, brønd, på matr. nr. 29-a Boeslum by, Dråby, og løber i rør mod nordøst ind på matr.nr. 19 a Boeslum by, Dråby, hvor det fortsætter efter terrænforholdene mod nordøst til brønd umiddelbart syd for stuehuset til Melbækgård. Herfra føres vandløbet mod øst til udløb i Kattegat, de første 250 m i rør og derefter som åbent vandløb.

Vandløbets totallængde er 1.483 m, heraf er 736 m åbent og 747 m rørlagt vandløb.

Det topografiske opland er beregnet til 1,65 km² eller ca. 165 ha.

Vandløbsretlige forudsætninger

Melbækken, Bilmosevandløbet og Sivmosevandløbet.

- 12.03.1861 ældste regulativ godkendt af Amtsrådet.
- 18.09.1878 vandsynskendelse angående oprensningen.
- 21.11.1919 vandsynskendelse angående oprensningen/partsfordeling
- 24.11.1927 og 24.10.1929 vandsynsforretning vedrørende rørlægningen og hvormed vandløbets bundline blev sænket 1,5 alen eller ca. 93 cm.
- 12.06.1930 nugældende regulativ godkendes af Amtsrådet.
- 18.11.1967 aftale om ændret oprensningstidspunkt til 15. november
- 16.11.1971 tillægsregulativ om de offentlige vandløbs vedligeholdelse i Ebeltoft Kommune

26797MI ES08081780

PLANER

Regionplan 1989

Landbrug

Vandløbet gennemløber et landskab, som er udlagt til jordbrugformål. De vandløbsnære arealer er hovedsagelig agerjord af fin lerblandet sandjord.

Fredning

De åbne dele af vandløbet er omfattet af naturfredningslovens § 43.

Der er ingen landskabsfredninger i det topografiske opland.

Vandindvinding

Der er ikke regionale vandindvindingsinteresser i det topografiske opland.

Recipientkvalitet

Melbakken og tilløbet Bilmosevandløbet er i recipientkvalitetsplan 1989 målsat som C vandløb; vandløb der alene skal anvendes til afledning af vand.

Kommuneplan 1984 - 92

Kommuneplanen

Der er med kommuneplanen ikke forudsat nye tiltag i vandløbets opland. Oplandet omfatter alene landbrugsarealer.

Vandforsyning

Der er ingen vandværker i oplandet. Oplandets ejendomme har p.t. egen vandforsyning.

Spildevand

Der forekommer tilledninger af mekanisk rensset spildevand fra enkeltejendomme i oplandet.

Anden planlægning

Fisk, udsætningsplaner

Melbækken med tilløb indgår ikke i udsætningsplanen for mindre vandløbssystemer mellem Kalø Vig (incl.) og Randers Fjord, D.F.H. rapport (345 - 1989).

Okker

Ifølge Miljøstyrelsen og Arealdatakontorets registrering af okkerpotentielle områder er arealerne omkring Bilmosevandløbet, Sivmosvandløbet og Melbækkens nedre del registreret under klasse IV, der ikke er omfattet af bestemmelserne i lov om okker.

Opmåling

På grundlag af en vurdering af vandløbets almene tilstand og den fastsatte målsætning er det fundet, at en nyopmåling kan udsættes til en senere revision.

VANDLØBET

Vandløbskvaliteten

Melbækken med tilløb må betegnes som et stærkt reguleret vandløb, og der gennemføres normal markdrift i hele Ådalen.

Vandløbets bundlinie er beliggende ca. 1 m under terræn og har en regulativmæssig bundbredde på 0,60 m. Brinkerne har anlæg 1 og fremstår relativt stabile.

Den åbne del af Bilmosevandløbet indgår i vådområdet, Bille sø.

Langs den rørlagte del og Melbækkens nedre del er der normal markdrift.

På den nedre del af Melbækkens åbne løb siver vandet i store dele af året bort gennem vandløbsbundens grove sand, således at vandløbet er tørt de nederste 200 m. Dette er baggrunden for, at den med årene opskyllede strandvold ikke er fjernet.

Der er ikke fundet særlige anlæg til kreaturvanding langs vandløbet.

Der er anlagt 3 overkørsler over vandløbet på Melbækkens åbne del. De er anlagt i henhold til bestemmelser i gældende regulativ.

Fiskesparringer

Strandvolden er en naturlig fiskespærring og rørunderløbet under Trojavej er beliggende 20-30 cm over nuværende bundlinie. Under henvisning til, at vandløbet løber tør i store dele af året, skønnes der ikke behov for etablering af en forbedret fiskeopgang.

Afvandingsforhold

Vandløbets bundlinie er beliggende ca 1 m under terræn. Der synes ingen tegn på vandlidende arealer på de til vandløbet nært beliggende arealer med undtagelse af området, Bille sø.

Arsnedbøren i Ebeltoft er i normale år på omkring 550 mm.

Hedeselskabet har, på grundlag af de på Djursland beliggende stationer for vandføringer i større vandløb, fundet, at følgende afstrømningsværdier er gældende under normale forhold.

Median minimum	1 l/s/km ²
Median	4 l/s/km ²
Median maksimum	15 l/s/km ²
10 års maksimum	25 l/s/km ²

Den nuværende rørlagte delstrækning kan føre ca. 60 l/s, hvilket må anses tilstrækkeligt for den landbrugsmæssige benyttelse.

Det frie vandspejl i Bille sø-området er skønnet til værende i ca. kote 12, og selv om det rørlagte afløb fra området, Bilmosevandløbets st. 362, har en bundkote i 10,75, medfører dette tilsyneladende ikke en optimal afvanding. Vandløbet fremstår i dag gennem Bille-sø-området, som en del af vådområdet. Beplantningen, ellekrattet, langs denne del af vandløbet vil blive søgt bevaret.

Vedligeholdelsen

I henhold til nugældende regulativ skal vandløbet oprensnes 1 gang årligt, såvidt muligt inden hvert års 14. maj.

En fremtidig vedligeholdelse efter skikkelse vil være i overensstemmelse med målsætningen for vandløbet. Gennem Bille sø vil den fremtidige vedligeholdelse kun omfatte en friholdelse af strømløbet.

Der anbefales fortsat 1 årlig oprensning, der anbefales gennemført i efteråret såvidt muligt inden hvert års 1. november.

KONSEKVENSER

Vandløbskvalitet

Regulativet fastholder det nugældende regulativs bundkoter og dimensioner for rørledninger, idet vandløbet synes stabilt.

Vedligeholdelse efter skikkelse medfører ingen ændringer af de nuværende forhold.

Afvandingsforhold

Regulativet medfører ingen ændringer i de bestående afvandingsforhold. Der henvises til bemærkningerne omkring Bille sø.

Krav til tekniske anlæg

Fremtidige rørunderføringer skal mindst være ø 50 betonrør, der nedlægges med 25% af diameteren under regulativ bund.

Fritliggende markoverførsler skal anlægges med underkant af vanger i terræn.

Krydsninger med ledninger og kabler skal nedlægges således, at overkant af sikringsmaterialet er beliggende mindst 50 cm under aktuel bund, dog mindst 50 cm under regulativ bund.

Tekniske anlæg i og ved vandløbet skal altid godkendes af vandløbsmyndigheden inden udførelsen.

Restaureringsopgaver

Der er ikke behov for egentlige restaureringsopgaver i vandløbet.